

# Bruksanvisning

## Sandfilter

51792 (utan pump), 51793 (med pump)

**XPO** <sup>the</sup> **tool**  
experts



Liknande avbildning, olikheter mellan modeller är möjliga

Läs bruksanvisningen och beakta säkerhetsanvisningar innan produkten tas i bruk.

Med reservation för eventuella tekniska ändringar!

På grund av stadiga vidareutvecklingar kan det finnas ringa olikheter mellan produkten och avbildningar, handlingssteg eller tekniska data.



Vid informationerna i denna bruksanvisning förbehåller vi oss rätten till oanmälda ändringar. Ingen del av detta dokument får kopieras eller mångfaldigas på annat sätt utan ett föregående skriftligt samtycke. Alla rättigheter reserverade.

WilTec Wildanger Technik GmbH övertar inget ansvar för eventuella fel i denna bruksanvisning eller kopplingsschemana.

Fastän WilTec Wildanger Technik GmbH har gjort allt det kan för att ge dig en fullständig, felfri och aktuell bruksanvisning, kan fel inte uteslutas.

Hittade du ett fel eller har du ett förslag till en förbättring? Du får gärna kontakta oss per e-post eller vårt kontaktformulär. Vi ser fram emot ditt meddelande.

Vår e-postadress:

[service@wiltec.info](mailto:service@wiltec.info)

Vårt kontaktformulär:

<https://www.wiltec.de/contacts/>

Den aktuella versionen av denna bruksanvisning i flera språk hittar du på vår nätbutik:

<https://www.wiltec.de/docsearch>

Vår postadress är:

WilTec Wildanger Technik GmbH  
Königsbenden 12  
D - 52249 Eschweiler  
TYSKLAND

Använd följande adress för att skicka tillbaka varorna på grund av utbyte, reparation eller andra skäl. Obs! Kontakta vårt serviceteam för att säkerställa en smidig reklamation eller utbyte.

Retourenabteilung  
WilTec Wildanger Technik GmbH  
Königsbenden 28  
D - 52249 Eschweiler  
TYSKLAND

E-post: **service@wiltec.info**

Tel: +49 2403 55592-0

Fax: +49 2403 55592-15

## Introduktion

Tack för att du köpte denna kvalitetsprodukt. Vi ber dig att alltid vidta några grundläggande säkerhetsåtgärder när du använder produkten för att minimera skaderisken. Läs noga igenom bruksanvisningen och förvissa dig att du har förstått allt.

Förvara bruksanvisningen så att den står till förfogande.

## Säkerhetsanvisningar

### **FÖRSIKTIG!**

I stilla vattendrag, trädgårds- och baddammar och i deras omgivning får apparaten endast användas i kombination med en jordfelsbrytare. Jordfelsbrytarens utlösande märkström får inte vara högre än 30 mA (enl. VDE 0100, del 702 och 738).

Apparaten är inte avsedd för att användas av personer (inklusive barn) med minskade fysiska, sensoriska eller intellektuella färdigheter eller bristande erfarenhet och/eller kunskap. Undantag härav finns bara om en person som är ansvarig för användarens säkerhet övervakar användningen eller ger instruktioner om hur man använder produkten.

Barn ska övervakas för att förhindra användningen av produkten som leksak.

### **OBS!**

- Utför en visuell kontroll av produkten innan varje användning. Produkten får ej användas om säkerhetsanordningarna är skadade eller utslitna. Aldrig inaktivera säkerhetsanordningarna.
- Använd produkten endast i enlighet med det avsedda ändamålet som anges i denna bruksanvisning.
- Du är ansvarig för säkerheten inom arbetsområdet.
- Om kabeln eller stickproppen skadades av yttre påverkan, får kabeln inte repareras! Den skadade kabeln måste bytas ut. Utbytet måste utföras av en kvalificerad elektriker.
- Den befintliga nätspänningen måste motsvara den angivna nätspänningen på märkskylten (230 V växelspanning).
- Transportera, fäst och lyft aldrig produkten vid nätkabeln.
- Se till att alla elektriska stickkontakter och anslutningar befinner sig i en torr och översvämnings-säker miljö.
- Dra alltid ut nätproppen inför underhåll.
- Skydda produkten mot direkta vattenstrålar.
- Användaren är ansvarig för att följa lokala säkerhetsregler och monteringsvillkor. I tveksamma fall skulle du kontakta en kvalificerad elektriker.
- Användaren är ansvarig för att vidta lämpliga åtgärder mot skador i följd av översvämning av rummen som utlösts av utrustnings funktionsstörning. Lämpliga åtgärder är t.ex. installationen av larmsystem, reservpump, eller liknande.
- I fall av eventuella funktionsbortfall får produkten endast repareras av en kvalificerad elektriker.
- Kör aldrig apparaten utan vätska eller med fullständigt stängd insugningsledning. Skador orsakas av torr löpning täcks inte av garantin.
- Apparaten får inte monteras in i dricksvattenkretsloppet.
- Apparaten måste monteras utanför vattnet.
- Avstånd mellan apparaten och dammen måste vara minst 2 m.
- Du måste garantera att apparaten inte kan falla i vatten.
- Montera apparaten på ett ställe där apparaten är skyddad mot direkt solinstrålning.
- Montera apparaten horisontalt på ett lämpligt ställe. Fäst apparaten med skruvar på stället.
- De universal-slanghylsorna kan klippas enligt slangdiametern om det behövs.
- Montera slangar och slangklämmor.

**⚠ VARNING:**

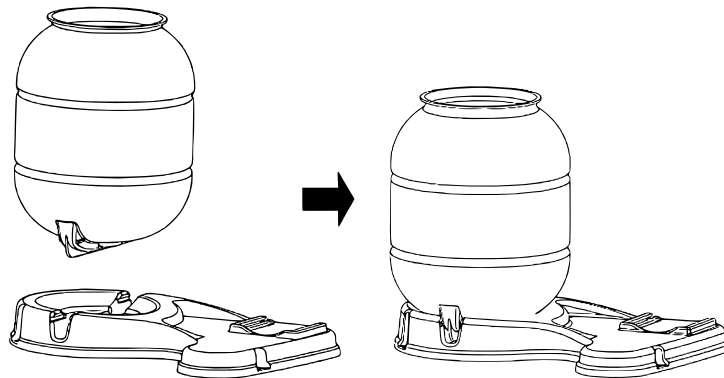
- **Läs alla säkerhetsanvisningar och instruktioner.** Försummelser att följa säkerhetsanvisningarna och instruktionerna kan förorsaka elstöt, brand och/eller svåra skador.
- Förvara alla säkerhetsanvisningar och instruktioner för framtiden.

**Funktionssätt**

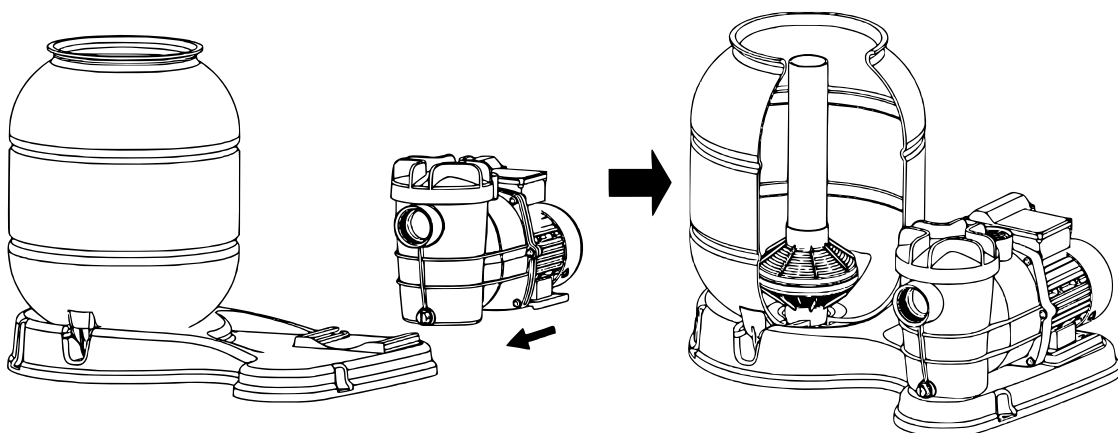
Pumpen pumpar vattnet genom slangen och 3-vägs-ventilen i filterbädden. I filterbädden pumps vattnet genom sanden och föroreningarna filtreras ut. Därefter pumps vattnet genom 3-vägs-ventilen och slangen tillbaka i poolen.

**Montering**

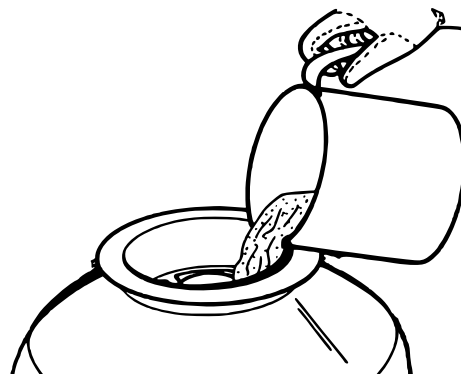
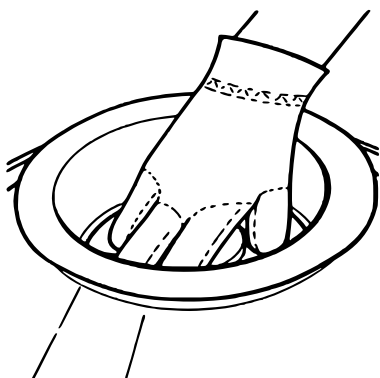
1. Koppla sandbehållaren till filterbasisen som beskrivs i uppföljande stegen.



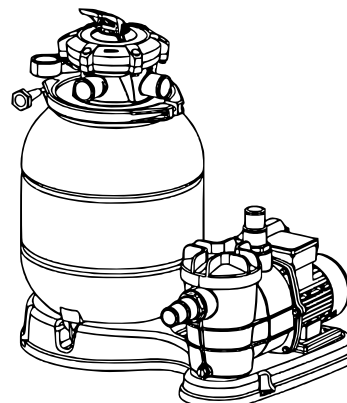
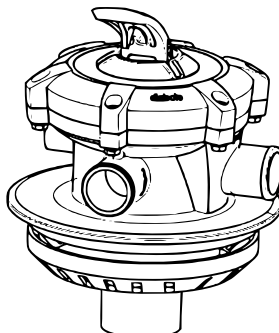
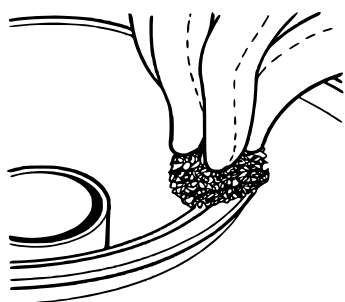
2. Sätt pumpen in i filterbasisen. Se till att den inte sätts in bakvänt.



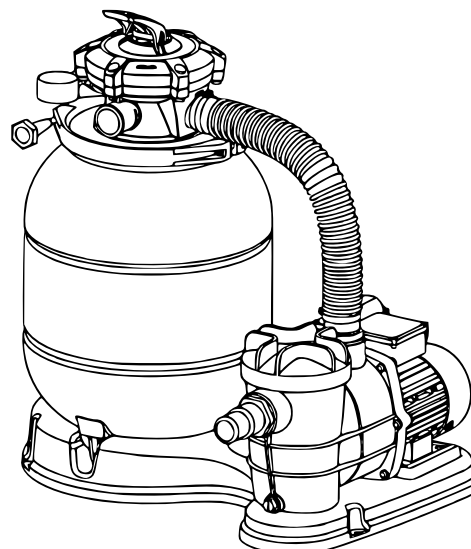
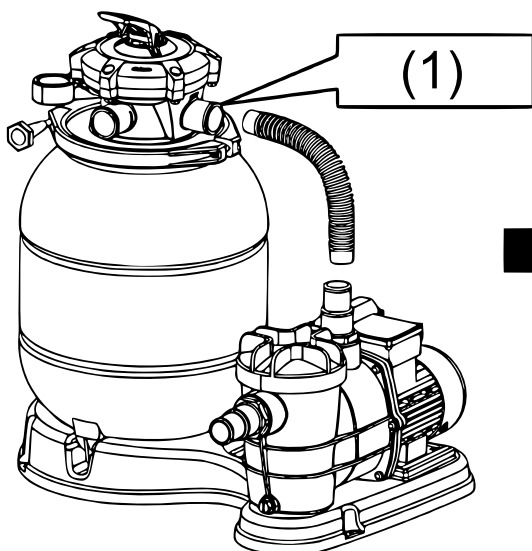
3. Sätt röret med diffusören in i sandbehållaren som visas i avbildningen. Fyll upp till 19 kg sand i sandbehållaren och omkring diffusören.



4. Rengör öppningen på sandbehållaren försiktigt. Montera 3-vägs-ventilen och o-ringen och använd spännringen för att fästa dem (pumpanslutningen måste orienteras efter pumpen).



5. Koppla filtret till pumpen med hjälp av en slang, slangklämmor och en slanghylsa.



(1) pumpanslutning



## Monteringshänvisningar

- Se till att det tillåtna arbetstrycket inte överskrids. Om du använder en boosterpump bör en tryckströmbrytare användas.
- Om pumpen monteras ovanför vattenytan måste en bakslagsventil användas.
- Om pumpen monteras nedanför vattenytan rekommenderas en spärrventil för att bryta det flytande vattnet under inspektion.
- För största effektiviteten skulle slangen vara så rak som möjligt och anslutningarna skulle kortas.
- Använd inte för mycket lösningsmedel på armaturerna, annars kan o-ringen skadas och bli otät.
- Fäst armaturerna och adaptrar inte för fast.

## Idrifttagning

1. Kontrollera alla kopplingar.
2. Tryck handtaget uppåt och vrid sedan åt sidan fram till positionen BACKWASH.
3. Installera och starta pumpen enligt bruksanvisningen.  
**Obs:** Alla insugs- och utloppsventiler måste vara öppna under starten. Stängda ventiler kan orsaka skador. Se till att filterbehållaren fylldes med vatten innan pumpen tas i drift, annars kan pumpen skadas.
4. Så fort som vatten rinner ut ur smutsavloppet måste pumpen stanna i drift under två minuter. Denna första återspolning rekommenderas för att avlägsna eventuella föroreningar på sanden.
5. Vrid handtaget fram till positionen RINSE. Starta pumpen och vänta till vattnet i siktglaset är klart (ung. 1½–2 min).  
Stäng av pumpen och vrid handtaget fram till positionen FILTER och starta pumpen på nytt. Nu kör filtret som vanligt och filtrerar partiklar ur poolvattnet.

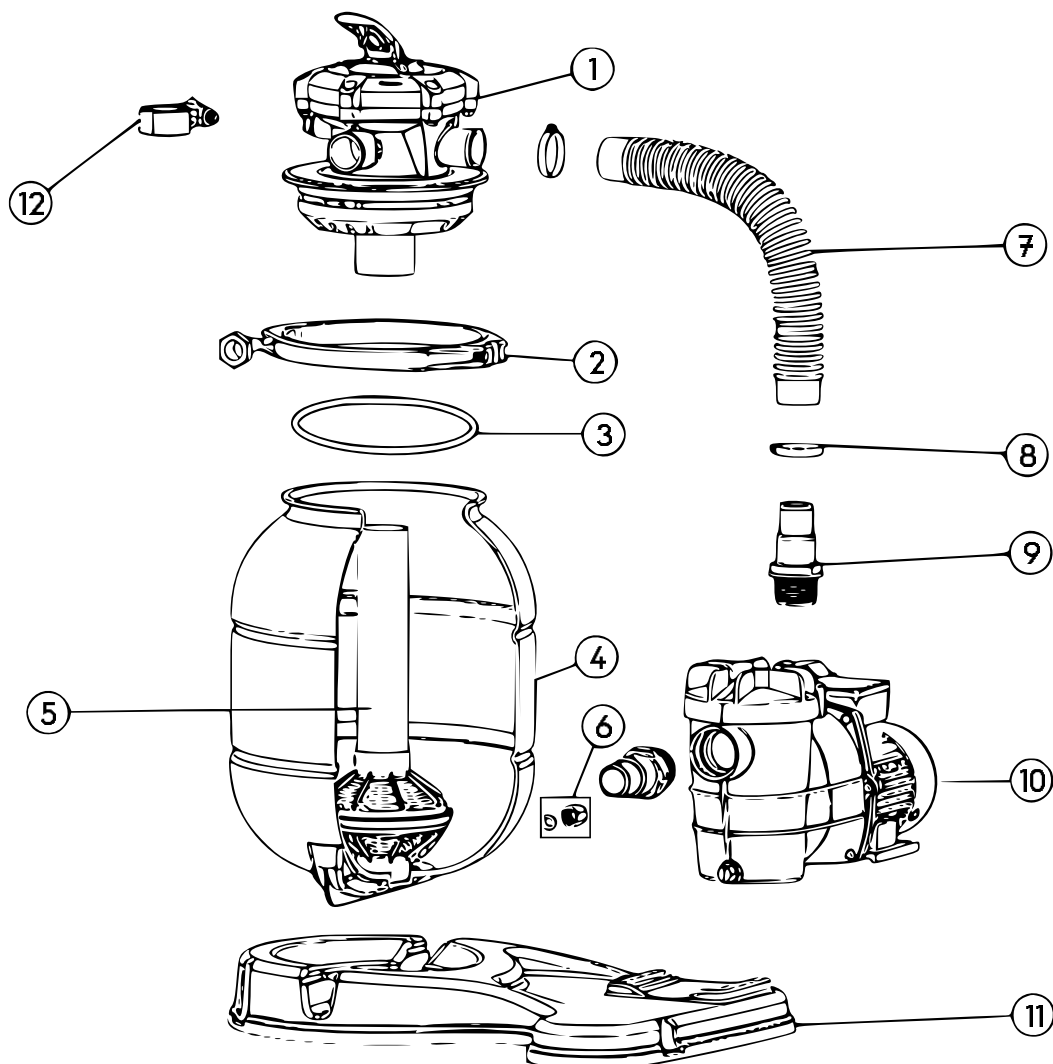
### Tips:

- Iaktta mätvärdet på trycket när filtret är rent (värdet beror på pumpen och slangen som används). Filtret filtrerar ut föroreningar. Smutsansamlingen i filtret ökar trycket och genomströmningen sänks.  
När trycket är 0,55–0,69 bar högre än begynnelsestrycket måste filtret rengöras. Vrid handtaget fram till BACKWASH för att utföra en återspolning.
- **Viktig!** Stäng alltid av pumpen innan du skifta positionen på handtaget för att undvika att ventilen och slangarna överbelastas.
- Rengör pumpen, filtret och skimmerkorgar regelbundet för att undvika snabb förslitning eller skada på systemet.

## Filterfunktioner

<b>FILTER</b>	Vrid handtaget fram till positionen FILTER för vanlig filtrering.
<b>BACKWASH</b>	Denna funktion är avsedd för rengöring av filtret. När trycket är 0,55–0,69 bar högre än begynnelsestrycket måste filtret rengöras. Vrid handtaget fram till BACKWASH för att utföra en återspolning. Stoppa pumpen och vrid handtaget fram till BACKWASH. Starta pumpen och spolar filtret till vattnet i siktglaset är klart. Återspolningen dröjer ungefär 2 min (beroende av föroreningar).
<b>RINSE</b>	Stäng av pumpen efter återspolningen och vrid handtaget fram till RINSE. Ta pumpen i drift under ungefär 2 min. På så sätt undviks att det orena vattnet rinner tillbaka i poolen. Vattnet rinner ut genom smutsavloppet i stället.
<b>WASTE</b>	För att sänka eller utjämna vattenytan eller för att suga in föroreningar direkt.

## Sprängskiss och dellista



Nº	Beteckning
1	Filterhuvud med multifunktionsventil
2	Spännring
3	O-ring
4	Sandbehållare
5	Diffusör
6	Avtappningsskruv
7	Slang
8	Slangklämma
9	Slanghylsa (slangadapter)
10	Pump
11	Filterbasis
12	Fixtur för manometer

## Problemlösning

Problem	Orsak	Lösning
Slanganslutningar på filtret är otäta.	Felaktig koppling av anslutningarna och slangarna.	Inför slanganslutningarna ner till botten på höljet och fäst slangklämmor.
Efter filtret startades finns inget vatten i utloppsmunstycke.	Ventilen är inte i filtreringsinställningen.	Ta bort filtret och ställ in ventilen på den rätt inställningen.
	Filtret befinner sig ovanför vattenytan.	Sätt filtret i den rätt positionen och fyll den.
	Insugningslocket eller skimmerproppen användades.	Ta bort insugningslocket eller skimmerproppen.
Filtret stannar av.	Vattenståndet är nedanför skimmret.	Fyll upp poolen och filtret.
	Filtret suger inte in.	Fyll upp filtret.
Genomströmningen i filtret är minskad.	Filtret är förorenat.	Rengör filtret (BACKWASH).
	Filtret är inte fyllt.	Fyll filtret.
Vatten kommer ut ur filteröppningen	Smutsig anslutning mellan ventil och filter	Ta bort sanden från öppningen, sätt in den inre kopplingen korrekt och dra fästa metallbandet.
	Metallbandet löst	
Filtret är otätt vid smutsavloppet.	Den inre kopplingen skadades av olämplig användning av kemikalier.	Byt ut ventillocket; använd inga kemikalier.
	Ventilhuvudet brast som följd av förvridning.	Byt ut 3-vägs-ventilen; förvrid inte.
Motorn startar inte, vibrerar inte, gör inget ljud.	Ingen ström.	Kontrollera elledningen.
Motorn startar inte och surrar.	Motorn är skadad.	Vänligen kontakta en auktoriserad expert.
Vattenläcka.	Hitta otäta stället.	Kontrollera slangklämmorna.  Om otäta stället finns mellan pumpen och motorn vänligen kontakta vår kundservice.



## Regleringar av avfallshanteringen

EU-direktivet för hantering av elektrisk och elektronisk utrustning (WEEE, 2012/19/EU) blev införlivat i den tyska lagen för elektronikavfall.

Symbolen som visar en genomstryknad soptunna kännetecknar alla WEEE-berörda produkter från WilTec. Symbolen betyder att produkten får ej kastas in i hushållssopor.

WilTec Wildanger Technik GmbH registrerades av den tyska registreringsinstansen EAR (Stiftung Elektro-Altgeräte Register). WilTecs WEEE-registreringsnummer är DE45283704.

Avfallshandling av begagnade elektriska och elektroniska produkter (tillämplig för alla länder av Europeiska unionen och alla länder med ett separat källsorteringssystem för dessa produkter).

Symbolen på förpackningen eller produkten själv betyder att produkten får ej kastas in i hushållssopor. Produkten måste inlämnas till återvinningsstation för elektrisk och elektronisk utrustning.

Genom den lämpliga avfallshandlingen av din produkt skyddar du miljön och dina medmänniskors hälsa. En olämplig avfallshandling utgör en risk för miljön och människors hälsa.



Materialåtervinning hjälper att minska förbrukningen av råmaterial.

Din kommun, kommunala behandlingsanläggningar eller affären där du köpte produkten kan ge dig vidare informationer om materialåtervinningsprocessen.

Adress:  
WilTec Wildanger Technik GmbH  
Königsbenden 12 / 28  
D - 52249 Eschweiler  
TYSKLAND

Viktig anmärkning:

Varje sätt av delvis eller fullständigt mångfaldigande eller kommersiellt nyttjande av denna bruksanvisning behöver ett skriftligt godkännande från WilTec Wildanger Technik GmbH.