

Manual de instrucciones

Dobladora de tubos hidráulica de 12 y 16 t

51840, 61490



Imágenes similares, pueden variar según el modelo

Lea atentamente las instrucciones de funcionamiento e indicaciones de seguridad contenidas en este manual antes de usar por primera vez el dispositivo.

Queda reservado el derecho a modificaciones técnicas.

A través de un proceso de mejora continua, imágenes, pasos a seguir y datos técnicos pueden verse afectados y variar ligeramente.



Las informaciones contenidas en este documento pueden ser en cualquier momento y sin previo aviso modificadas. Ninguna parte de este documento puede ser, sin autorización previa y por escrito, copiada o de otro modo reproducida. Quedan reservados todos los derechos.

La empresa WilTec Wildanger Technik GmbH no asume ninguna responsabilidad sobre posibles errores contenidos en este manual de instrucciones o en el diagrama de conexión del dispositivo.

A pesar de que la empresa WilTec Wildanger Technik GmbH ha realizado el mayor esfuerzo posible para asegurarse de que este manual de instrucciones sea completo, preciso y actual, no se descarta que pudieran existir errores.

En el caso de que usted encontrara algún error o quisiera hacernos una sugerencia para ayudarnos a mejorar, estaremos encantados de escucharle.

Envíenos un e-mail a:

service@wiltec.info

o utilice nuestro formulario de contacto:

<https://www.wiltec.de/contacts/>

La versión actual de este manual de instrucciones disponible en varios idiomas la puede encontrar en nuestra tienda online:

<https://www.wiltec.de/docsearch>

Nuestra dirección postal es:

WilTec Wildanger Technik GmbH
Königsbenden 12
52249 Eschweiler

Para la devolución de su mercancía en caso de cambio, reparación u otros fines, utilice la siguiente dirección. ¡Atención! Para garantizar un proceso de reclamación o devolución libre de complicaciones, por favor, póngase en contacto con nuestro equipo de atención al cliente antes de realizar la devolución.

Departamento de devoluciones
WilTec Wildanger Technik GmbH
Königsbenden 28
52249 Eschweiler

E-mail: **service@wiltec.info**

Tel: +49 2403 55592-0

Fax: +49 2403 55592-15



Introducción

Muchas gracias por haberse decidido a comprar este producto de calidad. Para minimizar el riesgo de lesiones, le rogamos que tome algunas medidas básicas de seguridad siempre que usted utilice este dispositivo. Por favor, lea detenidamente y al completo este manual de instrucciones y asegúrese de haberlo entendido.

Guarde bien este manual de instrucciones.

Indicaciones de seguridad

- Lea el manual de instrucciones detenidamente y familiarícese con el control y el procedimiento de aplicación, así como con las advertencias.
- El dispositivo no debe ser expuesto a la humedad. No utilice esta unidad en lugares húmedos o mojados. Manténgalo alejado de la lluvia.
- Mantenga el área de trabajo limpia y bien iluminada. Las áreas de trabajo poco claras u oscuras aumentan el riesgo de accidentes.
- Los niños deben mantenerse alejados del área de trabajo. Los niños deben ser supervisados a fin de asegurarse de que no jueguen con el aparato. Mantenga las herramientas no utilizadas fuera del alcance de los niños y de las personas no capacitadas.
- No utilice este aparato si está bajo la influencia del alcohol o de las drogas o si está cansado.
- Al trabajar con este dispositivo usted debe siempre autoprotegerse. Se recomienda el uso de gafas de seguridad homologadas, calzado de seguridad antideslizante, casco de seguridad y protección auditiva.
- Permanezca concentrado al trabajar y no se permita distracciones durante la tarea de curvado.
- No intente operar con el dispositivo en el entorno de materiales inflamables. Este incumplimiento podría conducir a lesiones graves.
- No lleve ropa holgada, evite trabajar con el pelo suelto y quítese previamente joyas y demás complementos (relojes, pulseras, etc.). Estos elementos pueden suponer un peligro potencial durante el trabajo con el dispositivo.
- Compruebe la herramienta antes de cada uso. Asegúrese de que todas las piezas estén en buen estado y funcionen sin problemas. En caso de dudas, no utilice la herramienta.
- Asegúrese de que el gato elevador se coloque sobre una superficie firme y plana, donde no se deslice durante su funcionamiento.
- Mantenga alejadas las manos de piezas móviles.
- Aplique la herramienta adecuada en cada caso. Nunca exceda la carga nominal del dispositivo.
- No abra nunca las uniones atornilladas bajo presión/carga.
- Antes de poner en funcionamiento la máquina dobladora, asegúrese de que no haya atrapado aire en su interior. Empuje el émbolo hacia abajo hasta que vuelva a entrar en el elevador. Esto debería desplazar todo el aire.

Características principales y técnicas

Esta máquina curvadora de tubos está diseñada para doblar tubos de agua, tuberías rígidas y tubos galvanizados de alto espesor de pared utilizados en aplicaciones comerciales, así como otros tipos de tubos similares. Para doblar tubos de pared fina (tubo o tubería), llene el tubo con arena y selle los extremos antes de doblarlo.

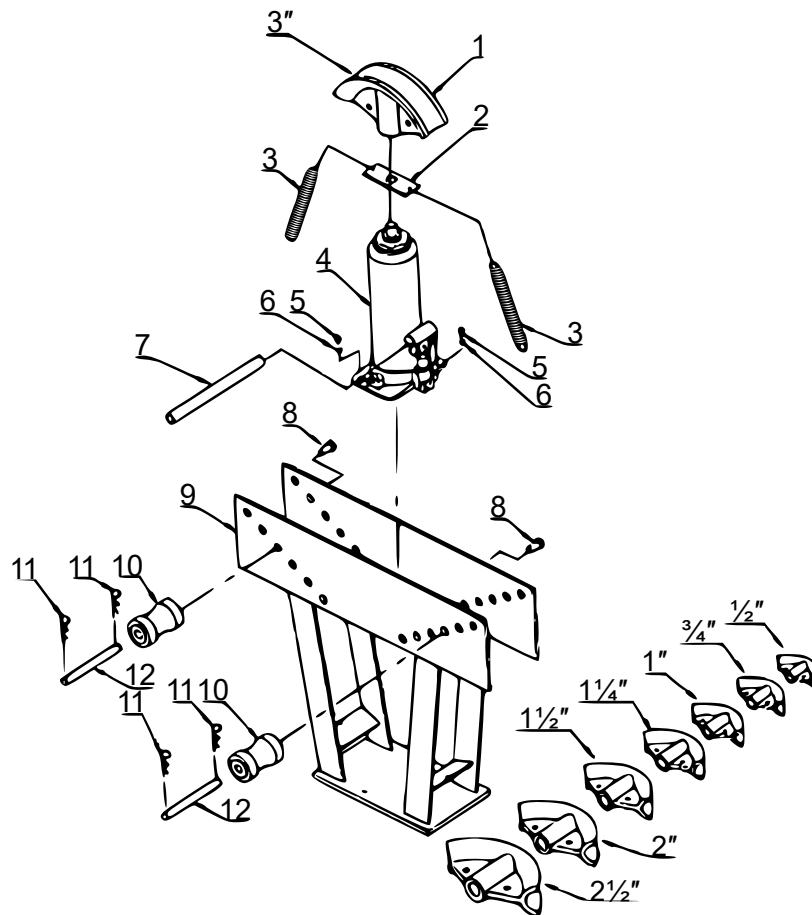
No de art.	Capacidad (t)	Tamaño de matrices (cm)	Peso neto (kg)	Dimensiones (mm)	Radio de flexión máx. (°)
51840	12	2,13 (1/2"), 2,69 (3/4"), 3,37 (1"), 4,24 (1 1/4"), 4,83 (1 1/2"), 6,03 (2")	30	630×170×540	90
61490	16	1,27 (1/2"), 1,91 (3/4"), 2,54 (1"), 3,18 (1 1/4"), 3,81 (1 1/2"), 5,08 (2"), 6,35 (2 1/2"), 7,62 (3")	63	610×185×560	90

Estructura

1. Fije el gato elevador al bastidor con un destornillador hexagonal.
2. Coloque la placa en la cabeza del gato elevador. Conecte la placa al bastidor mediante ambos muelles.
3. Levante completamente el émbolo del gato elevador con el agarre.
4. Abra la válvula de escape del gato elevador girándola en sentido contrario a las agujas del reloj.
5. Antes de poner en funcionamiento su dobladora de tubos, asegúrese de que no haya aire atrapado en ella. Empuje el émbolo hacia abajo hasta que vuelva a entrar en el gato elevador. Esto debería desplazar todo el aire.
6. Continúe presionando la parte superior del émbolo mientras cierra la válvula de escape. Repita si es necesario.

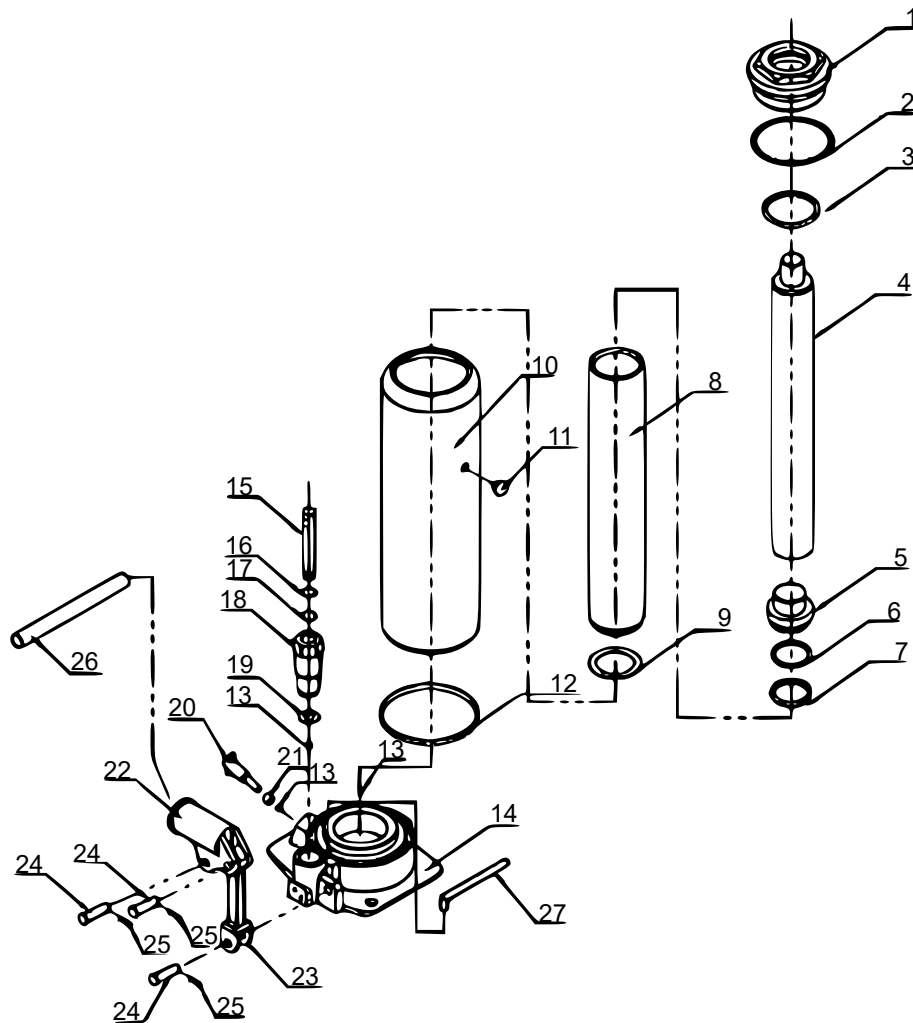
Diagramas de explosión y listas de piezas

Dobladora de 16 t



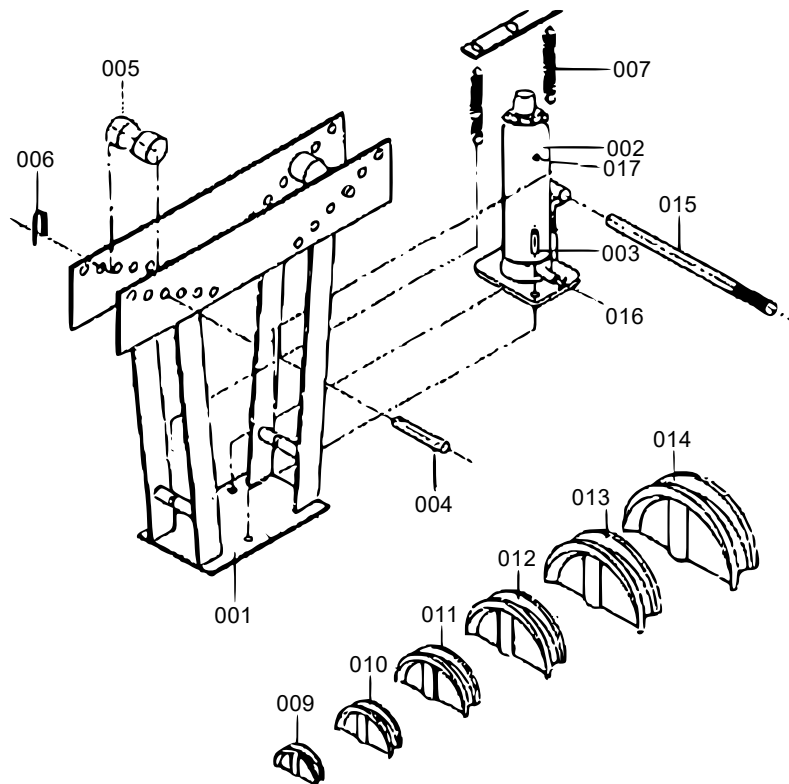
Nº	Denominación	Uds.	Nº	Denominación	Uds.
1	Matriz de doblado	8	7	Agarre	1
2	Placa del muelle de tracción	1	8	Tornillo M14×35	2
3	Muelle	2	9	Pasador	1
4	Elevador de botella	1	10	Rodillo	2
5	Tornillo M8×20	2	11	Pasador	4
6	Arandela	2	12	Pasador del rodillo	2

Gato elevador de botella



Nº	Denominación	Uds.	Nº	Denominación	Uds.
1	Capuchón	1	15	Núcleo de bomba	1
2	Anillo rectangular	1	16	O-Ring 3	1
3	O-Ring	1	17	Disco	1
4	Vástago de pistón	1	18	Carcasa de bomba	1
5	Pistón	1	19	Arandela de bomba	1
6	O-Ring 2	1	20	Palanca de válvula de drenaje	1
7	Arandela inferior	1	21	Anillo rectangular 2	1
8	Cilindro	1	22	Admisión de palanca	1
9	Arandela de cilindro	1	23	Barra de unión	1
10	Cubierta	1	24	Pin	3
11	Tapón de aceite	1	25	Pasador de alambre de acero	3
12	Anillo trapezoidal	1	26	Palanca/agarre	1
13	Bola de cilindro	3	27	Tubo de succión de aceite	1
14	Base	1			

Dobladora de 12 t



Nº	Denominación	Uds.	Nº	Denominación	Uds.
1	Base	1	10	Matriz ¾"	1
2	Gato hidráulico de botella	1	11	Matriz 1"	1
3	Perno	2	12	Matriz 1¼"	1
4	Pin	2	13	Matriz 1½"	1
5	Rueda guía	2	14	Matriz 2"	1
6	Anillo de muelle	2	15	Palanca / agarre	1
7	Muelle	2	16	Válvula de escape	1
8	Bandeja superior	1	17	Tapón llenado de aceite	1
9	Matriz ½"	1			

Instrucciones de funcionamiento

- Lea al completo las indicaciones de seguridad al principio de este manual, incluyendo todas las informaciones relevantes.
- Revise la herramienta antes de utilizarla y busque en ella partes dañadas, sueltas o faltantes. Si encontrara algún problema, no la utilice.
- **NOTA:** es posible que usted desee probar en primer lugar la dobladora de tubos en piezas de desecho.

¡IMPORTANTE! Antes de la primera puesta en funcionamiento compruebe si el nivel de aceite del gato elevador es el adecuado. Compruebe también si el dispositivo funciona correctamente. Si no fuera así, purgue el sistema hidráulico de acuerdo a las instrucciones.



Eliminar el exceso de aire del sistema hidráulico

1. Abra la válvula de escape.
2. Retire el tapón de llenado de aceite y rellene el gato elevador con aceite hidráulico hasta el nivel máximo.
3. Aplique presión al sillín y bombee rápidamente el mango varias veces.
4. Revise el orificio de llenado de aceite y vuelva a rellenar si fuera necesario.
5. Vuelva a colocar el tapón de llenado de aceite y cierre la válvula de escape.

La máquina dobladora de tubos ha sido desarrollada para curvar tubos de agua y tubos altamente galvanizados. Con tuberías de paredes finas la dobladora puede tener problemas de dobleces o arrugas. Para evitar esto, rellene el tubo con arena y selle ambos extremos antes de doblarlo.

Indicaciones generales

1. Utilice la máquina curvadora solo en posición vertical. Preste atención a que haya suficiente espacio por todos los lados de la máquina para la longitud del tubo que desea doblar.
2. Coloque la curvadora en una superficie firme, plana y nivelada que pueda soportar el peso de la máquina. Si se utiliza en un banco de trabajo, se recomienda atornillarla o sujetarla a este.
3. Seleccione el Matriz de doblado que coincida con el tamaño del tubo que desea doblar. Coloque el troquel de doblado seleccionado en el soporte de la botella.
4. Ajuste los rodillos de manera que la parte superior del tubo a doblar presione contra la parte inferior de los rodillos. El tubo puede ser doblado desde una curva plana hasta un ángulo de 90°.

Ajuste de los rodillos

1. Retire los pasadores de los dos rieles de rodillo, deslice los rieles fuera de los rodillos y extraiga los rodillos del bastidor.
2. Coloque el tubo a doblar en la matriz y utilice los agujeros del bastidor para determinar dónde colocar el tubo.
3. Vuelva a retirar el tubo.
4. Sujete uno de los rodillos sobre el agujero elegido y fíjelo con el pasador. Repita este procedimiento para el rodillo restante y para los rieles.

Funcionamiento general

1. Empuje el tubo a doblar a través de la dobladora de tubos, entre matriz y rodillos.
2. Gire la válvula de escape situada en la botella del gato elevador en el sentido de las agujas del reloj con el extremo ranurado del mango.
3. Inserte el mango en la carcasa de la bomba y comience a accionarlo para elevar el gato elevador y doblar el tubo.
4. Cuando el tubo se haya doblado al ángulo deseado quite el mango del gato elevador.
5. Aflojar el tornillo de escape de la válvula con una vuelta completa (girar en sentido contrario a las agujas del reloj). De este modo, el tubo se afloja y puede quitarse fácilmente.

Mantenimiento

1. Revise antes de cada uso el estado general de la herramienta dobladora. Compruebe si hay roturas, grietas, piezas sueltas o faltantes o cualquier otra condición que pudiera afectar el funcionamiento correcto de la máquina.
2. Antes de cada uso pruebe minuciosamente el funcionamiento del gato elevador. Si el elevador no pareciera funcionar correctamente, siga las instrucciones para la extracción del aire de su interior.
3. Cambie el aceite hidráulico al menos una vez cada tres años. Para el cambio del aceite hidráulico:
 - Cuando el gato esté completamente bajado, retire el tapón de aceite.



- Incline la máquina curvadora para que el aceite hidráulico salga por completo de la carcasa, entonces deséchelo de manera adecuada en el lugar correspondiente para ello.
- Rellene completamente la carcasa con aceite para gatos hidráulicos de alta calidad hasta que el nivel de aceite alcance la marca (aceite hidráulico no incluido en el envío). Entonces vuelva a colocar el tapón de aceite.
- Limpie con un detergente o un disolvente suave y un paño limpio y séquelo.

Almacenaje

Guarde la máquina dobladora en un lugar seguro, seco y en posición vertical, fuera del alcance de los niños y otras personas no autorizadas.

AVISO IMPORTANTE:

La reproducción total o parcial, así como cualquier uso comercial que se le pudiera dar a este manual, al todo o alguna de sus partes, solo mediante autorización escrita por parte de la empresa WilTec Wildanger Technik GmbH.