

# Manual de instrucciones

## Cortadora de azulejos

51975

**XPO** <sup>the</sup> **tool**  
experts



Imagen similar, puede diferir según el modelo

Por favor, lea y respete las instrucciones de uso e indicaciones de seguridad antes de la puesta en marcha.

¡Reservado el derecho a modificaciones técnicas!

Debido a continuos desarrollos, ilustraciones, pasos operativos y datos técnicos pueden diferir ligeramente.



Las informaciones contenidas en este documento pueden ser en cualquier momento y sin previo aviso modificadas. Ninguna parte de este documento puede ser, sin autorización previa y por escrito, copiada o de otro modo reproducida. Quedan reservados todos los derechos.

La empresa WilTec Wildanger Technik GmbH no asume ninguna responsabilidad sobre posibles errores contenidos en este manual de usuario o en los diagramas de conexión.

A pesar de que la empresa WilTec Wildanger Technik GmbH ha realizado el mayor esfuerzo posible para asegurarse de que este manual de usuario sea completo, preciso y actual, no se descarta que pudieran existir errores.

Si usted hubiera encontrado un error o quisiera compartir con nosotros una sugerencia de mejora, estaremos encantados de escucharle.

Envíenos un correo electrónico a:

[service@wiltec.info](mailto:service@wiltec.info)

o utilice nuestro formulario de contacto:

<https://www.wiltec.de/contacts/>

La versión actual de este manual de instrucciones en varios idiomas la puede encontrar en nuestra tienda online bajo el enlace:

<https://www.wiltec.de/docsearch>

Nuestra dirección postal es:

WilTec Wildanger Technik GmbH  
Königsbenden 12  
52249 Eschweiler

Para el reenvío de su mercancía debido a un cambio, una reparación u otros fines, por favor, utilice la siguiente dirección. ¡Atención! Para garantizar un proceso de reclamación o devolución fluido, póngase sin falta en contacto con nuestro equipo de atención al cliente antes del reenvío de la mercancía.

Departamento de devoluciones  
WilTec Wildanger Technik GmbH  
Königsbenden 28  
52249 Eschweiler

E-Mail: **service@wiltec.info**

Tel.: +49 2403 55592-0

Fax: +49 2403 55592-15

## Introducción

Muchas gracias por haberse decidido a comprar este producto de calidad. Para minimizar el riesgo de lesiones, le rogamos que tome algunas medidas básicas de seguridad siempre que usted utilice este producto. Por favor, lea atentamente este manual de instrucciones y asegúrese de haberlo entendido. Guarde bien este manual de instrucciones.

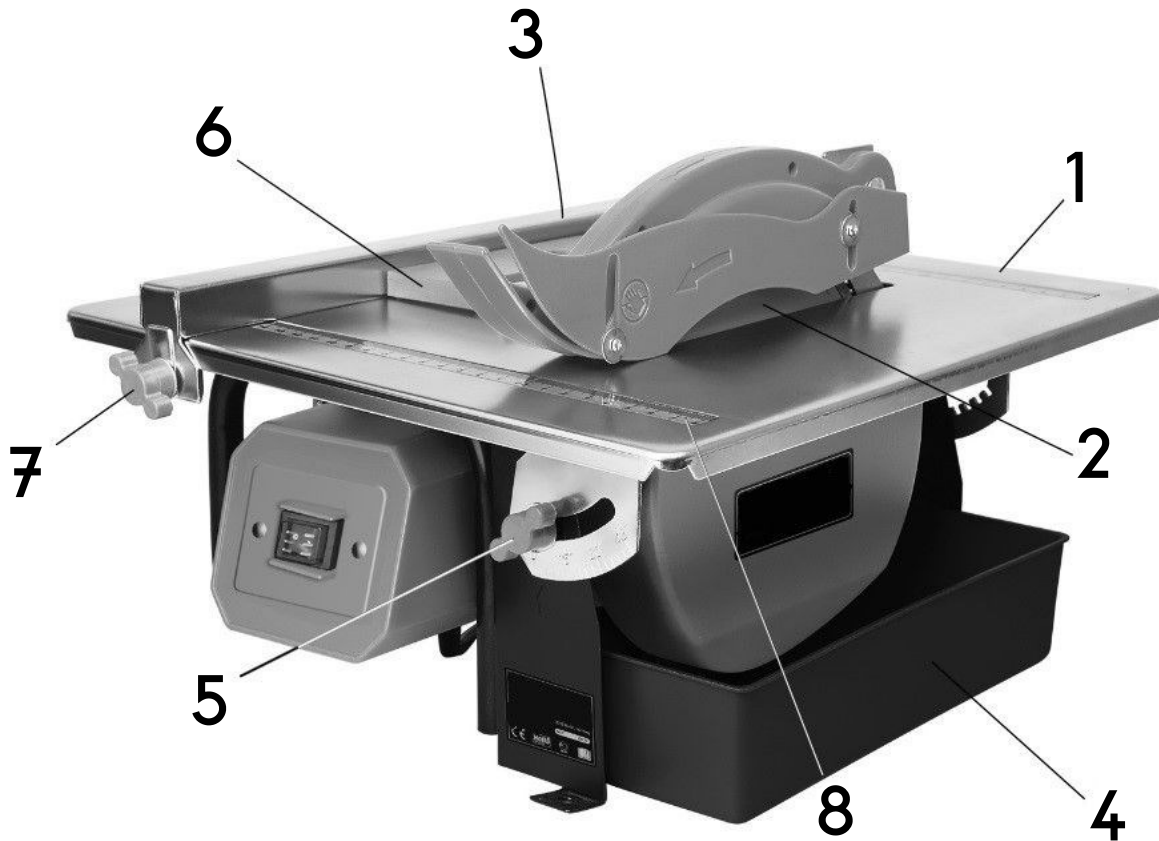


Figura 1

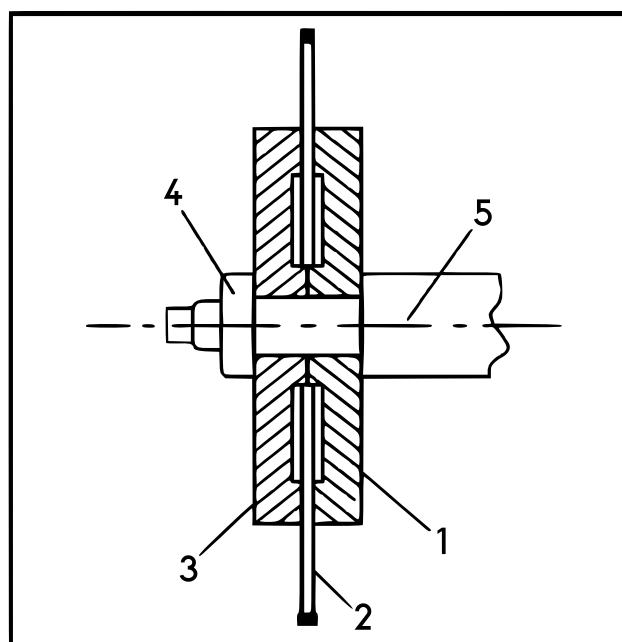


Figura 2



## Datos técnicos

<b>Voltaje (V)</b>	230
<b>Frecuencia (Hz)</b>	50
<b>Potencia absorbida (W)</b>	600
<b>Velocidad en vacío (rpm)</b>	2950
<b>Profundidad de corte 90° (mm)</b>	34
<b>Profundidad de corte 45° (mm)</b>	18
<b>Cortes diagonales (°)</b>	0-45
<b>Dimensiones del disco de diamante (mm)</b>	180×22,2
<b>Dimensiones de la mesa (mm)</b>	330×360
<b>Peso (kg)</b>	8,2

## Función

Este aparato sirve para cortar diversos azulejos para paredes y suelos. Las dimensiones máximas de los azulejos son 500×500×25 mm. El cliente puede cambiar por sí mismo el disco de corte. ¡No está permitido utilizar la máquina para cortar otros materiales!

## Instrucciones de seguridad generales

El siguiente pictograma aparece en este manual de instrucciones:



Hace referencia al riesgo de lesiones, riesgo de muerte y posibles daños en el aparato si no se siguen las instrucciones de este manual de instrucciones.

- Lea detenidamente este manual antes de utilizar esta herramienta. Asegúrese de estar familiarizado con la herramienta y su uso.
- Mantenga el aparato de acuerdo con las instrucciones para garantizar su buen funcionamiento.
- Guarde este manual de uso así como las instrucciones de seguridad junto con el aparato.

## Funcionalidad de los dispositivos de protección

- Antes de comenzar con el trabajo, compruebe que el aparato no presenta daños. Preste atención especial al disco de corte.
- Todas las piezas deben estar correctamente montadas y cumplir con todas las condiciones para garantizar el buen funcionamiento de la máquina.
- Los dispositivos de protección y las piezas con pequeños defectos han de ser inspeccionados para asegurarse de su funcionamiento correcto. Las piezas móviles, y en particular la protección del disco de diamante, deben estar bien ajustadas y no deben atascarse.
- No utilice el aparato si el interruptor no se puede encender o apagar.
- La protección del disco no debe ser bloqueada ni desmontada.
- Si la protección del disco está atascada, debe ser reparada inmediatamente.
- La cuña de separación no debe retirarse.



## Instalación de la cortadora de azulejos

- La cortadora de azulejos solo debe ser usada como máquina estacionaria. Fíjela atornillándola de forma segura en una superficie plana y nivelada. Para fijarla, utilice los agujeros para tornillos en la base de la máquina.
- La conexión eléctrica debe realizarse a través de una toma de corriente con puesta a tierra correctamente instalada con una tensión de red de 230 V que esté protegida por un interruptor diferencial. La tensión de red debe coincidir con los datos de la placa de características en el aparato.
- No utilice el cable para extraer el enchufe de la toma de corriente. Proteja el cable del calor, del aceite y de los bordes afilados.



Por su propia seguridad, utilice únicamente los accesorios y complementos especificados en el manual de instrucciones o recomendados o especificados por el fabricante de la máquina. El uso de otras herramientas o accesorios puede conllevar un riesgo de lesiones para usted y otras personas.

## Utilización (fig. 1)

- Asegúrese, antes de comenzar a trabajar, de que haya suficiente agua en la bandeja de agua **(4)** para que el disco de corte de diamante pueda pasar por el agua. Es necesario rellenar el agua durante el trabajo.
- No empiece a trabajar antes de que se haya alcanzado la velocidad máxima.
- ¡No ejerza nunca una presión lateral sobre los discos de corte! ¡Los discos podrían romperse y los fragmentos lanzados impactar como proyectiles!
- No intente cortar trozos muy pequeños. Si es posible, utilice un dispositivo de sujeción. Al trabajar, asegúrese de que toda la superficie de la pieza esté apoyada en la mesa de trabajo. El soporte para azulejos suministrado puede utilizarse para mover azulejos medianos a través de la máquina. Sobre todo en las primeras fases del corte, el azulejo debe permanecer absolutamente nivelado para evitar que sea lanzado hacia arriba por el disco de corte, el cual sale de la mesa a gran velocidad.
- No sobrecargue la herramienta. Se puede trabajar mejor y de forma más segura con la potencia especificada para la máquina. No corte otros materiales que no sean azulejos.
- Cuide con esmero sus herramientas. Mantenga las herramientas afiladas y limpias para trabajar de forma correcta y segura. Siga las instrucciones de mantenimiento y las indicaciones con respecto al cambio de los discos de corte.
- Preste atención a mantener una posición segura y el equilibrio en todo momento. Evite las posturas poco habituales. Esté atento en todo momento. Preste toda la atención a su trabajo. Use el sentido común. No utilice el aparato cuando esté desconcentrado y cansado.

## Tope paralelo (fig. 1)

Con ayuda del tope paralelo **(3)** es posible cortar en paralelo a un borde. Configuración: Desatornille el tornillo de fijación **(7)** y ajuste la distancia deseada. Vuelva a apretar el tornillo. Se pueden determinar las dimensiones con la ayuda de las marcas **(8)**.

## Configuración para cortes a inglete (fig. 1)

La guía de inglete puede ajustarse entre 0° y 45°. Desatornille los tornillos de ajuste **(5)**. Ajuste el inglete preferido abatiendo la mesa **(1)** hacia arriba hasta alcanzar la inclinación deseada. A continuación, vuelva a apretar los tornillos de ajuste **(5)**.



## Limpieza, mantenimiento y reparaciones

- Extraiga el enchufe de alimentación después del uso del aparato y antes de la limpieza, también para el cambio del disco de corte o de la bandeja de agua.
- Limpie el aparato después del uso siguiendo los pasos indicados a continuación:
  - Extraiga el enchufe.
  - Extraiga la bandeja de agua y drene el agua sucia.
  - Quite el protector contra salpicaduras y límpielo.
  - Afloje el mando en forma de estrella, incline la mesa y limpie toda la máquina.
- La máquina cumple con las normas de seguridad aplicables. Los trabajos de reparación solo pueden ser llevados a cabo por el fabricante o un servicio técnico autorizado. Los intentos de reparación inadecuados pueden provocar lesiones al usuario y a las personas cercanas. Controle regularmente el enchufe y el cable. Si están dañados, llévelos a un taller de reparación designado por el fabricante. Se necesitan herramientas especiales para sustituirlos. También compruebe los cables alargadores. Los dispositivos de protección y los interruptores dañados han de ser sustituidos antes de volver a utilizar la máquina.

## Control y sustitución de los discos de corte

- Los discos de diamante agrietados o deformados deben ser sustituidos.
- Tipo del disco de corte: disco de diamante con un diámetro de 180 mm.
- No se deben utilizar discos de corte que no cumplan con las características especificadas en estas instrucciones.
- Extraiga siempre el enchufe de alimentación antes de ajustar y limpiar el aparato, así como antes de cambiar los discos.
- Es necesario que preste atención al montaje fijo del disco de corte. Asegúrese de que gire en la dirección correcta.
- Para sustituir discos desgastados, proceda de la siguiente manera (**fig. 2**):
  - Extraiga el enchufe.
  - Extraiga la bandeja de agua (**4, fig. 1**).
  - Desatornille y quite los tornillos de fijación en la cubierta de protección.
  - Afloje la tuerca de sujeción del disco (**4, fig. 2**).
  - Quite el disco (**2, fig. 2**) y monte el disco nuevo en la brida (**1, fig. 2**). Al hacerlo, preste atención al sentido de giro indicado en el disco. A continuación, coloque la contrabrida (**3, fig. 2**) contra el disco.
  - Vuelva a apretar la tuerca de sujeción del disco (**4, fig. 2**) y vuelva a atornillar la cubierta de protección.
  - Asegúrese de que no quede ninguna herramienta detrás de la cubierta de protección.

## Herramientas eléctricas inservibles y protección del medio ambiente

Si sus herramientas eléctricas se han utilizado tan intensamente que necesitan ser reemplazadas o si ya no las utiliza, piense en el medio ambiente cuando se deshaga de ellas. Los aparatos eléctricos no deben ser eliminados a través de los residuos domésticos. Póngase en contacto con las autoridades locales si tiene preguntas sobre la eliminación de este aparato.

## Normativa de gestión de residuos

La Directiva de la Unión Europea sobre la gestión de residuos de aparatos eléctricos y electrónicos (RAEE2, 2012/19/UE) ha sido aplicada a la normativa nacional a través del Real Decreto 110/2015.

Todos los aparatos eléctricos y electrónicos de WilTec afectados por la RAEE han sido marcados con el símbolo de un contenedor de basura tachado. Este símbolo indica que el aparato no debe ser eliminado a través de los residuos domésticos.

La empresa WilTec Wildanger Technik GmbH ha sido registrada bajo el número DE45283704 por el organismo competente de registro alemán (EAR).

Gestión de residuos de aparatos eléctricos y electrónicos (a aplicar en los países de la Unión Europea y otros países europeos con un sistema de recogida selectiva para estos dispositivos).

El símbolo que usted encontrará en el producto o en su embalaje indica que este no debe ser tratado como un residuo doméstico normal, sino que debe ser entregado en un punto de recogida para el reciclaje de aparatos eléctricos y electrónicos.

A través de su contribución con una correcta eliminación de este tipo de residuos usted está protegiendo el medio ambiente y la salud de los que le rodean. Medio ambiente y salud están amenazados por una incorrecta gestión de los residuos.



El reciclaje de materiales ayuda a reducir el consumo de materias primas.

Usted puede obtener más información acerca del reciclaje de este producto poniéndose en contacto con su municipio, con las empresas gestoras de residuos en el mismo o con la tienda donde usted lo haya adquirido.

Dirección:  
WilTec Wildanger Technik GmbH  
Königsbenden 12 / 28  
D-52249 Eschweiler

Aviso importante:

La reimpresión de este manual, también parcial, así como cualquier uso comercial, incluso de algunas de sus partes, solo con autorización por escrito de la empresa WilTec Wildanger Technik GmbH.