

# Mode d'emploi

## Coupe-carreaux

51975

**XPO** the **tool**  
experts



Illustration similaire, peut varier selon le modèle

Veuillez lire et respecter le mode d'emploi et les consignes de sécurité avant la mise en service.

Sous réserve de modifications techniques !

En raison du développement constant, les illustrations, les étapes de fonctionnement ainsi que les données techniques peuvent varier légèrement.



Les informations contenues dans ce document sont susceptibles d'être modifiées sans préavis. Aucune partie de ce document ne peut être copiée ou reproduite sous une autre forme sans autorisation écrite préalable. Tous droits réservés.

La société WilTec Wildanger Technik GmbH décline toute responsabilité en cas d'erreurs dans ce manuel d'utilisation ou dans les schémas de raccordement.

Bien que WilTec Wildanger Technik GmbH ait tout mis en œuvre pour que ce manuel d'utilisation soit complet, précis et à jour, une marge d'erreur peut néanmoins subsister.

Si vous trouviez une erreur ou si vous désiriez nous communiquer des suggestions quant aux améliorations à apporter, n'hésitez pas à nous contacter. Vos messages seront les bienvenus !

Pour tout renseignement, écrivez-nous à l'adresse électronique suivante :

[service@wiltec.info](mailto:service@wiltec.info)

Ou bien utilisez le formulaire de contact qui figure dans le lien suivant :

<https://www.wiltec.de/contacts/>

La version actuelle de ce manuel d'utilisation est disponible dans plusieurs langues dans notre boutique en ligne. Cliquez sur le lien ci-dessous :

<https://www.wiltec.de/docsearch>

Pour un envoi par voie postale de vos réclamations, notre service après-vente se tient à votre disposition à l'adresse suivante :

WilTec Wildanger Technik GmbH  
Königsbenden 12  
52249 Eschweiler

Pour le retour de votre marchandise en vue d'un échange, d'une réparation ou autre, veuillez utiliser également l'adresse suivante. **Attention !** Ne renvoyez jamais la marchandise sans l'accord préalable de notre SAV. Autrement, l'envoi sera refusé à la réception.

Retourenabteilung  
WilTec Wildanger Technik GmbH  
Königsbenden 28  
52249 Eschweiler

À votre écoute et joignable via :

E-mail : **service@wiltec.info**  
Tél : +49 2403 977977-4 (équipe francophone)  
Fax : +49 2403 55592-15

---

## Introduction

Merci d'avoir opté pour ce produit de qualité. Afin de réduire tout risque de blessure, nous vous prions de toujours prendre quelques mesures de sécurité de base lors de l'utilisation de cet article. Veuillez lire attentivement ce manuel et vous assurer de l'avoir bien compris. Conservez ce mode d'emploi dans un lieu sûr.

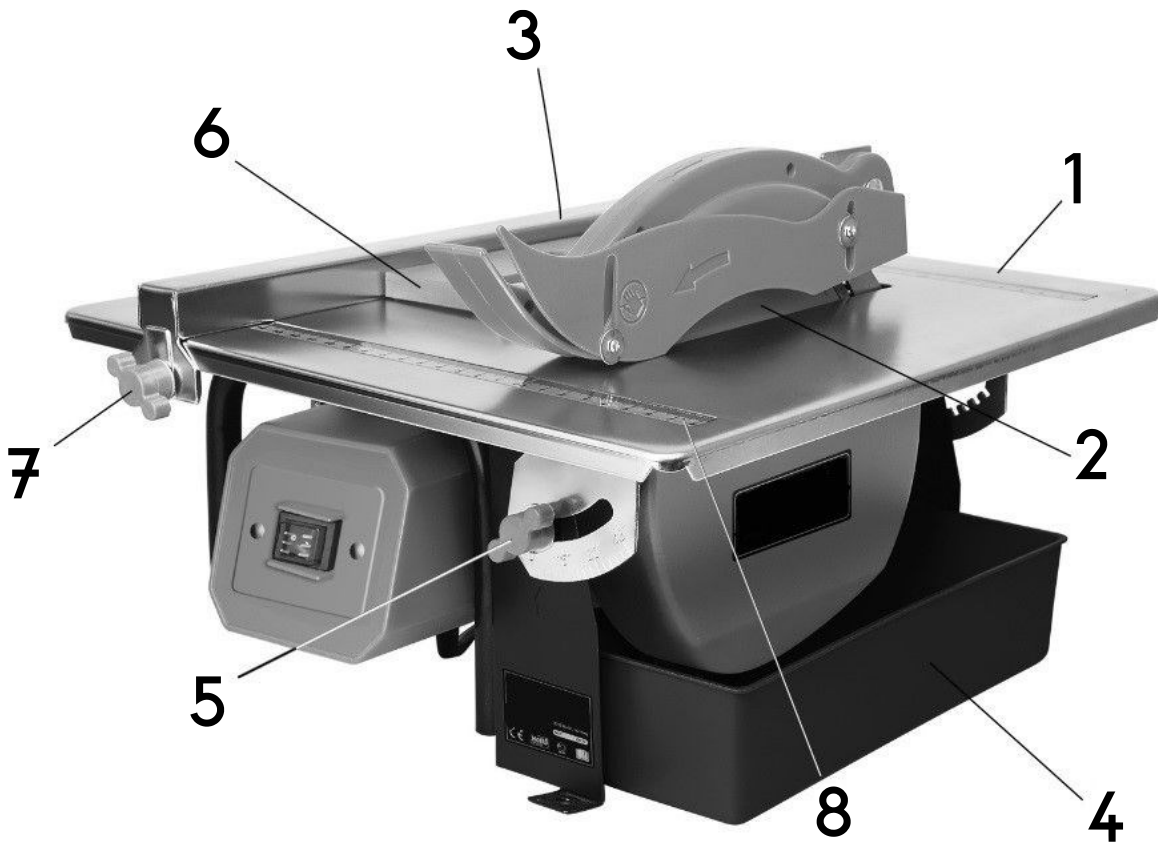


Figure 1

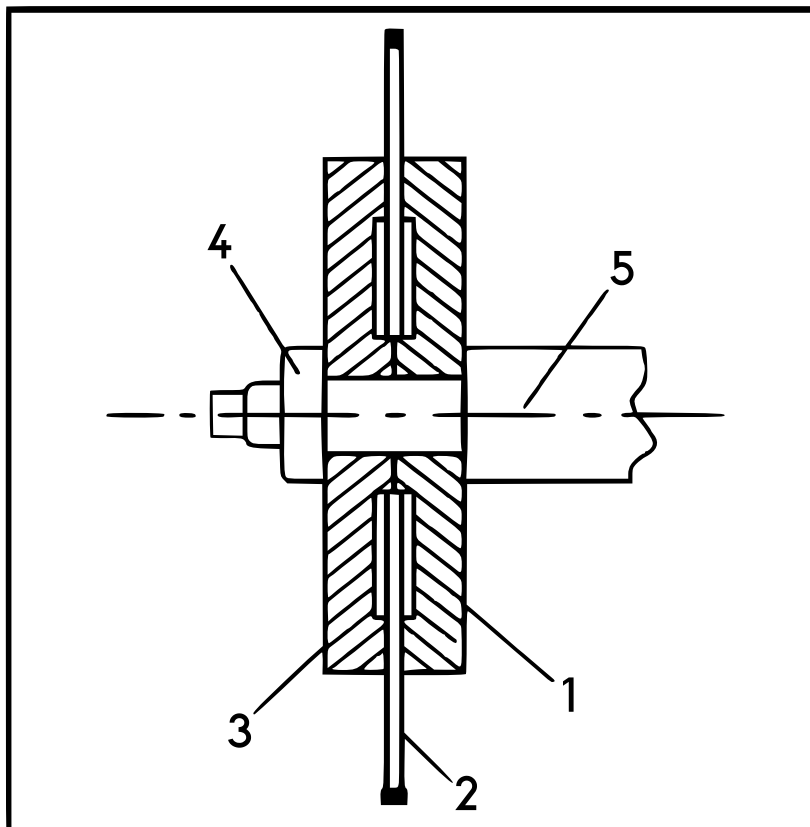


Figure 2



## Données techniques

|   |          |
|---|----------|
| Tension (V)   | 230      |
| Fréquence (Hz)                                      | 50       |
| Puissance consommée (W)                             | 600      |
| Vitesse de rotation sans charge ( $\frac{t}{min}$ ) | 2950     |
| Profondeur de coupe max. 90° (mm)                   | 34       |
| Profondeur de coupe max. 45° (mm)                   | 18       |
| Coupes biaisées (°)                                 | 0-45     |
| Dimensions disque diamant (mm)                      | 180×22,2 |
| Dimensions table (mm)                               | 330×360  |
| Poids (kg)  | 8,2      |

## Usage

Cet appareil sert à couper divers carrelages de sol et faïences. Les dimensions maximales des faïences et carreaux sont de 500×500×25 mm. Vous pouvez échanger le disque de coupe vous-même. Il n'est pas permis d'utiliser la machine pour couper d'autres matériaux !

## Consignes de sécurité générales

Le pictogramme suivant figure dans ce manuel :



il fait référence aux risques de blessure, au danger de mort et aux endommagements potentiels de la machine consécutifs au non-respect des consignes de ce manuel.

- Lisez la totalité de ce manuel avec le plus grand soin avant d'utiliser l'outil. Assurez-vous de vous avoir familiarisé avec cet outil et son opération.
- Entretenez cet appareil régulièrement et en suivant les instructions pour vous assurer qu'il fonctionne correctement.
- Conservez le manuel et les consignes de sécurité avec l'appareil.

## Dispositifs de sécurité opérationnels

- Avant de commencer le travail, contrôlez votre appareil pour savoir s'il est endommagé ; vérifiez surtout le disque de coupe.
- Toutes les pièces doivent être montées correctement ; toutes les conditions qui garantissent une opération parfaite de l'appareil doivent être satisfaites.
- Avant de toute réutilisation de l'outil, il faut vérifier les dispositifs de sécurité et les pièces légèrement endommagées pour que l'on sache s'ils fonctionnent correctement et conformément à l'usage prévu. Les pièces mobiles, et surtout celles qui recouvrent le disque de coupe, doivent être attachées sûrement et ne doivent pas pouvoir se coincer.
- N'utilisez aucune machine dont l'interrupteur ne sert plus à l'allumer ou à l'éteindre.
- Le protège-disque ne doit pas être coincé ou retiré.
- Un protège-disque coincé doit être réparé immédiatement.
- Le couteau diviseur ne doit pas être retiré.



## Installation du coupe-carreaux

- Le coupe-carreaux ne peut être utilisé qu'en tant que système stationnaire. Fixez-le en le vissant fermement sur une surface plane et horizontale. Servez-vous des trous de vis à la base de la machine.
- La connexion électrique doit se faire via une prise de contact de protection de 230 V (la tension du secteur doit correspondre aux indications de la plaque signalétique) protégée par un disjoncteur différentiel.
- Le câble ne doit pas être utilisé pour débrancher l'appareil. Protégez le câble contre les températures excessives, l'huile et les arêtes vives.



Pour votre sécurité, utilisez uniquement des accessoires et des outils supplémentaires mentionnés dans le manuel ou recommandés/mentionnés par le fabricant. L'utilisation d'autres outils ou d'autres accessoires peut entraîner des dangers pour l'utilisateur ou d'autres personnes.

## Opération (fig. 1)

- Avant de commencer le travail, assurez-vous qu'il y a une quantité suffisante d'eau dans le réservoir de liquide de refroidissement **(4)**, c'est-à-dire que le disque de coupe diamant marche à travers l'eau. Pendant l'utilisation, vous devrez rajouter de l'eau.
- Ne commencez pas le travail avant que la vitesse de rotation maximale n'ait été atteinte.
- Les disques de coupe ne doivent jamais être soumis à une pression latérale ! Ils peuvent se briser, les débris projetés sont comme des mitrailles !
- N'essayez pas de découper de très petites pièces. Si possible, servez-vous d'un dispositif de serrage tout en faisant attention que, pendant le travail, toute la surface de la pièce à couper repose sur la table de travail. Le porte-carreaux fourni peut être utilisé pour pousser les carreaux de taille moyenne à travers la machine. Il ne faut pas que la pièce à couper soit calée au début d'une opération de découpe pour éviter toute projection causée par le disque de coupe, qui sort de la table à grande vitesse.
- Ne surchargez pas votre pièce à couper. Un travail effectué au sein de la plage de performance sera meilleur et plus sûr. Découpez uniquement les carreaux ; il n'est pas permis de découper d'autres matériaux avec cette machine.
- Entretenez vos outils avec le plus grand soin. Tenez-les aiguisés et propres pour travailler efficacement et en toute sécurité. Suivez les instructions d'entretien et les instructions concernant le remplacement du disque de coupe.
- Assurez-vous d'avoir une position ferme et de tenir toujours votre équilibre. Évitez les tenues inhabituelles. Soyez toujours vigilant. Concentrez-vous entièrement sur votre travail. Faites preuve de bon sens. N'utilisez pas la machine lorsque vous n'êtes pas concentré ou que vous êtes fatigué.

## Butée parallèle (fig. 1)

La butée parallèle **(3)** sert aux coupes parallèles à un certain bord. Ajustage : desserrez la vis **(7)** et réglez la distance souhaitée. Resserrez la vis. Orientez-vous au repère **(8)**.

## Réglage pour coupes biaisées (fig. 1)

La coupe biseau (le chanfrein) peut être réglée en continu entre 0° et 45°. Desserrez les vis **(5)**, réglez l'angle en inclinant la table **(1)** vers le haut jusqu'à l'angle souhaité. Puis, resserrez les vis **(5)**.



## Nettoyage, entretien, réparation

- Débranchez l'appareil après l'utilisation, avant le nettoyage, avant le remplacement du disque de coupe et avant le remplacement du réservoir d'eau. Juste après l'utilisation, la machine est nettoyée comme suit :
  - Débranchez-la.
  - Retirez le bac et faites couler l'eau sale.
  - Retirez le réservoir récupérateur d'eau et nettoyez-le.
  - Desserrez la poignée en étoile, inclinez la table, nettoyez toute la machine.
- La machine est conforme aux réglementations de sécurité applicables. Toutes les réparations ne peuvent être effectuées que par le fabricant ou un partenaire de service agréé, car des tentatives de réparation inappropriées peuvent entraîner des blessures pour l'utilisateur et les autres personnes à proximité. Vérifiez régulièrement la fiche et le câble et faites-les remplacer par un atelier de réparation désigné par le fabricant s'ils sont endommagés ; des outils spéciaux sont nécessaires pour cela. Vérifiez également les rallonges. Les dispositifs de protection et les interrupteurs endommagés doivent être correctement remplacés avant de pouvoir réutiliser la machine.

## Contrôle et remplacement du disque de coupe

- Les disques de coupe fissurés ou ceux qui ont changé de forme doivent être remplacés.
- Type de disque de coupe : disque diamant de 180 mm de diamètre.
- Les disques de coupe qui ne correspondent pas aux caractéristiques indiquées dans ces instructions ne doivent pas être utilisés.
- Avant de changer le disque de coupe, avant les travaux de réglage et de nettoyage, débranchez l'appareil.
- Il faut s'assurer que le disque de coupe est fermement monté et tourne dans le bon sens.
- Pour remplacer le disque usé, procédez comme suit (**fig. 2**) :
  - Débranchez l'appareil.
  - Retirez le réservoir d'eau (**4, fig. 1**).
  - Desserrez les vis de fixation du couvercle de protection ; retirez celui-ci.
  - Desserrez l'écrou de fixation du disque de coupe (**4, fig. 2**).
  - Retirez le disque de coupe (**2, fig. 2**), faites glisser le nouveau disque sur la bride (**1, fig. 2**) tout en faisant attention au sens de rotation indiqué sur le disque. Puis reposez-y la contre-bride (**3, fig. 2**).
  - Resserrez l'écrou de fixation du disque de coupe (**4, fig. 2**) et revissez le couvercle de protection.
  - Assurez-vous qu'aucun outil n'a été laissé derrière le couvercle de protection.

## Protection de l'environnement et outils électriques ayant fait leur temps

Pensez à la protection de l'environnement au cas où votre outil électrique a été utilisé au point qu'il est nécessaire de le remplacer ou où vous n'en avez plus besoin. Les outils électriques ne doivent pas être jetés avec les ordures ménagères ; en revanche, il est possible de les recycler de manière respectueuse de l'environnement. Consultez les autorités locales au cas où vous auriez des questions concernant la mise au rebut de l'appareil.

## Réglementations relatives à la gestion des déchets

Les directives européennes concernant l'élimination des déchets d'équipements électriques et électroniques (DEEE, 2012/19/UE) ont été mises en œuvre par la loi se relatant aux appareils électroniques.

Tous les appareils de la marque WilTec concernés par la DEEE sont munis du symbole d'une poubelle barrée. Ce symbole signifie que l'appareil ne doit pas être jeté avec les ordures ménagères.

La société WilTec Wildanger Technik GmbH est inscrite au registre allemand EAR sous le numéro d'enregistrement de la directive européenne DEEE comme suit : DE45283704.

Mise au rebut des appareils électriques et électroniques usagés (applicable dans les pays de l'Union européenne et dans les autres pays européens ayant un système de collecte séparée pour ces appareils). Le symbole figurant sur le produit ou son emballage indique que ce produit ne doit pas être traité comme un déchet ménager normal, mais doit être remis à un point de collecte pour le recyclage des équipements électriques et électroniques.

En contribuant à l'élimination appropriée de ce produit, vous protégez votre environnement et la santé humaine. Une gestion de déchets incorrecte aura des conséquences négatives sur l'environnement et la santé.



Le recyclage des matériaux contribue à réduire la consommation de matières premières et à conserver les ressources naturelles.

Pour plus d'informations sur le recyclage de ce produit, contactez l'autorité locale, le service municipal d'élimination des déchets ou le magasin où vous avez acheté le produit.

Adresse :  
WilTec Wildanger Technik GmbH  
Königsbenden 12 / 28  
D-52249 Eschweiler

Avis important :

Toute reproduction et toute utilisation à des fins commerciales, même partielle de ce mode d'emploi, ne sont autorisées qu'avec l'accord préalable de la société WilTec Wildanger Technik GmbH.