

Gebruikershandleiding

Tegelsnijmachine

51975

XPO ^{the} **tool**
experts



Afgebeeld product kan per model enigszins afwijken

Vóór ingebruikname de handleiding en veiligheidsvoorschriften lezen en toepassen!

Onder voorbehoud van technische aanpassingen!

Vanwege constante technische ontwikkelingen kunnen afbeeldingen, het stappenplan en technische gegevens enigszins afwijken.



De informatie in dit document kan te allen tijde zonder aankondiging vooraf gewijzigd worden. Het is niet toegestaan dit document zonder schriftelijke toestemming vooraf te kopiëren of op welke manier dan ook (deels) te vermenigvuldigen. Alle rechten zijn voorbehouden.

WilTec Wildanger Technik GmbH is niet aansprakelijk voor eventuele fouten in deze gebruiksaanwijzing of de daaraan aangesloten overzichten en schema's.

Hoewel *WilTec Wildanger Technik GmbH* met de grootst mogelijke zorg deze gebruikershandleiding heeft samengesteld, zodat deze volledig, foutloos en actueel is, kunnen fouten niet uitgesloten worden. Heeft u een fout in deze handleiding ontdekt of wilt u ons een tip ter verbetering meedelen, dan vernemen wij deze graag van u.

U kunt een e-mail sturen aan het onderstaand e-mailadres:

service@wiltec.info

of gebruik het contactformulier op onze website:

<https://www.wiltec.de/contacts/>

De actuele versie van deze handleiding is in meerdere talen te vinden in onze webshop:

<https://www.wiltec.de/docsearch>

Ons postadres is:

WilTec Wildanger Technik GmbH
Königsbenden 12
52249 Eschweiler
Duitsland

Indien u een product wilt terugsturen ter reclamatie, reparatie, ruiling of om welke reden dan ook, verzoeken wij u het onderstaand adres te gebruiken. Let op! Om een snelle afhandeling van uw retourzending of ruiling te kunnen verwezenlijken, verzoeken wij u in elk geval ons Serviceteam te contacteren alvorens u het product terugzendt. Gebruik hiervoor het onderstaand adres en/of contactgegevens.

Retouren
WilTec Wildanger Technik GmbH
Königsbenden 28
52249 Eschweiler

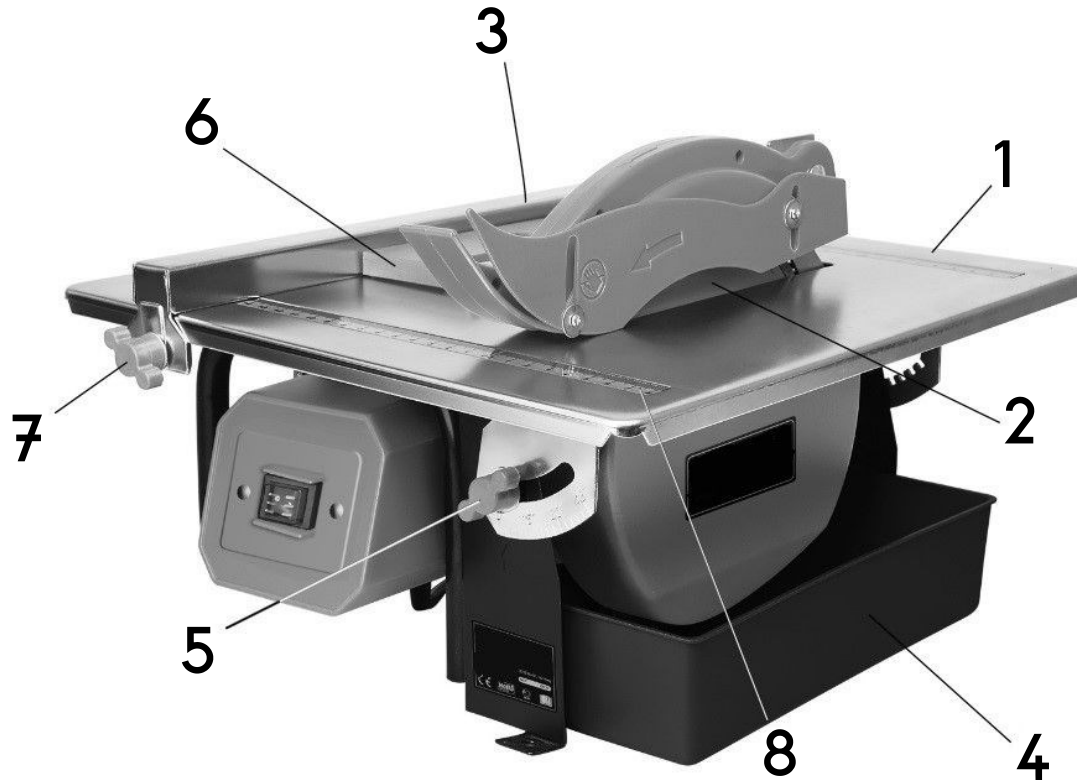
E-mail: **service@wiltec.info**

Tel: +49 2403 55592-0 - Fax: +49 2403 55592-15

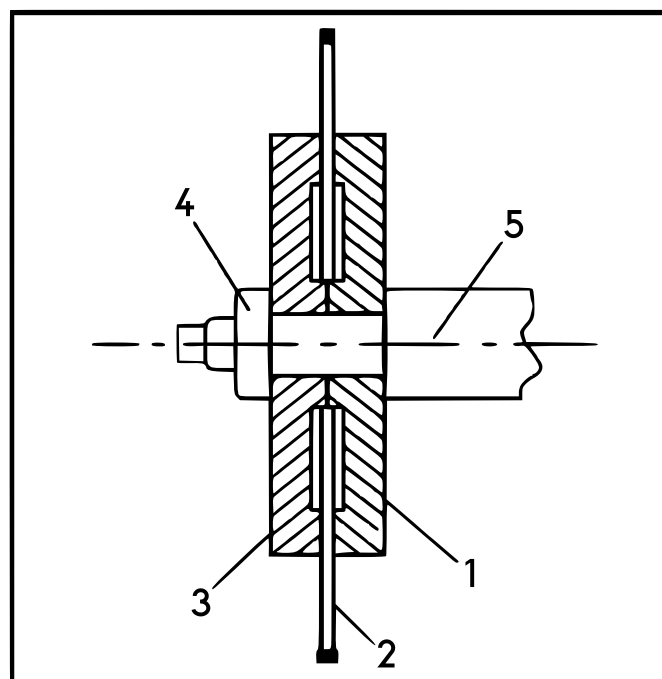
Inleiding

Wij danken u voor de aanschaf van dit hoogwaardig product. Om het risico op ongelukken en letsel zo veel mogelijk uit te sluiten, verzoeken wij u te allen tijde de basisveiligheidsvoorschriften in acht te nemen bij ingebruikname van dit product. Leest u alstublieft deze gebruikershandleiding zorgvuldig door en stel zeker dat u de inhoud ervan begrepen heeft.

Bewaar deze handleiding zorgvuldig.



Afbeelding 1



Afbeelding 2

Technische gegevens

Spanning (V)	230
Frequentie (Hz)	50
Vermogen (W)	600
Toerental onbelast (toeren/min)	2950
Max. snijvermogen bij 90° (mm)	34
Max. snijvermogen bij 45° (mm)	18
Diagonaal snijden (verstek) (°)	0-45
Afmeting snijschijf (mm)	180×22,2
Afmetingen snijtafel (mm)	330×360
Gewicht (kg)	8,2

Functie

Dit apparaat dient voor het snijden van verschillende soorten vloer- en wandtegels. De maximale afmeting van een tegel bedraagt 500×500×25mm. De doorslijpschijf (snijwiel) kan door de gebruiker zelf vervangen worden. Het bewerken van andere materialen is niet toegestaan!

Algemene veiligheidsvoorschriften

In deze handleiding wordt het onderstaande pictogram weergegeven:



Dit wijst op de mogelijkheid van letselgevaar, levensgevaar en/of schade aan de machine of andere eigendommen, indien de aanwijzingen die in deze handleiding beschreven staan niet in acht worden genomen.

- Lees alle veiligheidsaanwijzingen en -waarschuwingen zorgvuldig door voordat u het apparaat gaat gebruiken. Zorg ervoor dat u met het apparaat en de bediening ervan vertrouwd bent.
- Onderhoud het apparaat met regelmaat, zodat het continu optimaal en naar behoren functioneert.
- Bewaar de gebruiks- en veiligheidsaanwijzingen samen met het apparaat.

Functionele veiligheidssystemen

- Controleer het apparaat en in het bijzonder de doorslijpschijf op beschadigingen voordat u met uw werkzaamheden begint.
- Alle onderdelen dienen correct aangesloten te zijn en aan alle voorschriften te voldoen, zodat een probleemloze functionaliteit van het apparaat gegarandeerd kan worden.
- Voordat u het apparaat verder gebruikt, dient u alle veiligheidssystemen en licht beschadigde onderdelen zorgvuldig op een probleemloze functionaliteit te controleren. Bewegende onderdelen en in het bijzonder de afdekkap van de doorslijpschijf dienen goed vastgezet te zijn. Deze mogen niet klemmen.
- Gebruik geen machines of apparaten waarvan de in- en uitschakelknop defect is of niet naar behoren functioneert. Gebruik de machine niet indien deze niet naar behoren inschakelt.
- De beschermkap van het mes mag niet vastgeklemd of verwijderd worden.
- En klemmende beschermkap dient direct vervangen te worden.
- De splijtwig mag niet verwijderd worden.



Installatie

- De tegelsnijmachine mag uitsluitend op een vaste werkplek gebruikt worden. Bevestig de machine op een veilige, rechte en stevige plaats en zet het met schroeven vast. Gebruik hiervoor de schroefgaten aan de onderkant van de machine.
- De elektrische aansluiting dient over een beveiligde 230 V-stopcontact te beschikken. De netspanning dient overeen te komen met de waarde die op het fabrieksetiket is aangebracht. Een aardlekschakelaar dient aanwezig te zijn!
- Trek niet aan de stroomkabel wanneer u de stroom wilt loskoppelen, maar trek hiervoor aan de stekker. Bescherm de stroomkabel tegen hitte, olie en scherpe voorwerpen.



Gebruik voor uw eigen veiligheid uitsluitend toebehoren en accessoires die in de gebruikershandleiding zijn aangegeven of door de fabrikant worden aanbevolen. Het gebruik van andere, ongeschikte toebehoren, accessoires of gereedschappen kan tot (zwaar) letsel aan uzelf of derden leiden.

Bediening (afb. 1)

- Zorg voordat u met uw werkzaamheden begint ervoor dat er genoeg water in de koelmiddelbehouder **(4)** zit. Dit betekent dat de doorslijpschijf door het water loopt. Tijdens het werken met het apparaat dient er ook water bijgevuld te worden.
- Wacht met het gebruiken van het apparaat totdat de snijmachine op volle toeren draait.
- Let op dat er nooit druk vanaf de zijkant op het snijwiel uitgeoefend mag worden! Dit kan ertoe leiden dat de schijf breekt of kapotgaat. Er kunnen stukken van de schijf losschieten. Deze rondvliegende brokstukken zijn **levensgevaarlijk!**
- Snijd geen kleine stukjes met het apparaat. Gebruik indien mogelijk de splijtwig. Zorg ervoor dat de te bewerken tegel met het gehele oppervlak op de snijtafel ligt. De meegeleverde tegelhouder kan gebruikt worden om middelgrote tegels door de machine te schuiven. Kantel de tegel niet. Vooral in de beginfase van het snijden dient dit vermeden te worden. Het kantelen kan ervoor zorgen dat de tegel door het snijwiel met zeer hoge snelheid omhoog wordt geslingerd.
- Overbelast het apparaat niet. Het is beter en veiliger om binnen de toegestane werkbelasting van het apparaat te werken. Snijd geen andere materialen dan wand- of vloertegels.
- Onderhoud de machine zorgvuldig. Houd de snijonderdelen scherp en schoon, zodat u veilig kunt werken. Volg de onderhoudsaanwijzingen en de instructies voor het vervangen van het snijwiel op.
- Zorg voor een stabiele houding en behoud uw evenwicht. Vermeid ongewone bewegingen. Wees waakzaam en richt uw volledige concentratie op het apparaat en uw werkzaamheden. Gebruik het apparaat niet wanneer u moe, uitgeput of onder invloed van alcohol, drugs of medische middelen bent. Slechts een kleine, korte afleiding kan tot ongelukken met (zwaar) letsel leiden.

Parallelaanslag (afb. 1)

Met de parallelaanslag **(3)** kunt u parallel naar een bepaalde kant snijden. Dit zorgt voor een goede schaalverdeling door het evenredig geleiden. Instellen: Draai de schroef **(7)** los en stel de gewenste afstand in. Draai de schroef weer vast. De markering **(8)** is doorslaggevend.

Instelling verstek (afb. 1)

Voor versteksmeden kan de hoek van 0° tot 45° worden aangepast. Draai de schroeven **(5)** open, stel het verstek in door het naar boven klappen van de tafel **(1)**. Klap de tafel totdat de gewenste kanteling bereikt is. Draai de schroeven **(5)** weer vast.



Reiniging en onderhoud

- Trek na uw werkzaamheden en vóór het reinigen van het apparaat, het vervangen van het snijwiel of het legen van de waterbehouder altijd de stekker uit het stopcontact.
- Het apparaat dient na gebruik op de volgende manier gereinigd te worden:
 - Trek de stekker uit het stopcontact.
 - Neem de kuip eruit en laat het vervuilde water wegstromen.
 - Wateropvangbak uitnemen en schoonmaken.
 - Maak de stervormige hendel los, kantel de tafel en maak de rest van de machine schoon.
- De tegelsnijmachine voldoet aan de geldende veiligheidsvoorschriften. Reparaties mogen uitsluitend door de fabrikant of geautoriseerde servicepartners van de fabrikant uitvoert worden, omdat verkeerde reparaties tot zwaar letsel kunnen leiden bij zowel de gebruiker als eventuele omstanders.
- Controleer regelmatig de stroomkabel en stekker. Laat deze bij beschadigingen door een door de fabrikant aangewezen servicepartner vervangen, omdat dit met speciaal apparatuur gedaan moet worden. Controleer ook eventuele verlengleidingen en -kabels. Beschadigde of defecte veiligheidssystemen en/of schakelaars dienen direct en vóór ingebruikname van het apparaat gerepareerd of vervangen te worden.

Snijwiel controleren en vervangen

- Snijwielen die beschadigd, gescheurd of vervormd zijn of zich niet meer in de juiste toestand bevinden dienen vervangen te worden.
- Soort snijwiel: Diamant zaagblad 180 mm diameter.
- Snijwielen of zaagbladen die niet in deze handleiding zijn aangegeven mogen niet gebruikt worden.
- Voor iedere vervanging van het snijwiel, aanpassen van instellingen of het reinigen van het apparaat dient de stekker uit het stopcontact genomen te worden.
- Let erop dat het snijwiel correct en vast bevestigd is en in de juiste draairichting draait.
- Om versleten onderdelen te vervangen volg de onderstaande stappen (**afb. 2**):
 - Netsnoer uit het stopcontact nemen.
 - Kuip (**4, afb. 1**) uitnemen.
 - Bevestigingsschroeven aan de veiligheidsafdekking losdraaien en verwijderen.
 - Bevestigingsmoeren opendraaien en verwijderen (**4, afb. 2**).
 - Schijf (**2, afb. 2**) verwijderen, nieuwe schijf op de flens (**1, afb. 2**) schuiven. Let erop dat u de aangegeven draairichting van de schijf in acht neemt. Zet de tegenflens (**3, afb. 2**) erop.
 - Bevestigingsmoeren (**4, afb. 2**) weer aandraaien en veiligheidsafdekking terug erop zetten.
 - Controleer of er geen gereedschappen, schroeven, moeren en/of andere objecten in de constructie vergeten of achtergebleven zijn.

Opgebruikte elektrische apparaten en milieubescherming

Indien u elektrisch apparaat intensief is gebruikt en toe is aan vervanging of niet meer nodig is, denkt u dan bij het wegdoen van het apparaat aan het milieu. Elektrische apparaten horen niet bij het huishoudelijk afval, maar dienen op een milieuvriendelijke manier weggedaan worden. Voor meer informatie vraagt u een servicepartner.

Afvalverwerkingsvoorschriften

De EU-richtlijn (2012/19/EU, WEEE) ter inzameling en verwerking van (oude) elektrische apparaten regelt de inzameling van oude elektrische en elektronische apparaten binnen de EU en is ook op nationaal niveau geratificeerd.

Alle *WilTec*-apparaten die onder de WEEE-richtlijn vallen zijn met het doorkruiste containersymbool aangeduid. Dit symbool geeft aan dat het apparaat niet met het huishoudelijk afval weggegooid mag worden.

Wiltec Wildanger GmbH is in het Duitse EAR-afvalregister geregistreerd onder het WEEE-registratienummer DE45283704.

Inzameling en verwerking van gebruikte elektrische en elektronische apparaten is toepasbaar in alle landen van de Europese Unie en overige landen die over een nationaal inzamel- en verwerkingssysteem beschikken. Het symbool dat op het apparaat of de verpakking ervan is afgebeeld, geeft aan dat het product niet met het huishoudelijke afval gecombineerd mag worden. Het product dient naar een afvalverwerkingslocatie te worden gebracht, waar het recyclen van elektrische en elektronische apparaten wordt verzorgd.

Met uw bijdrage aan het correct verwerken van elektrisch afval helpt u mee aan het beschermen van het milieu en de gezondheid van uw medemens. Milieu en gezondheid worden door het verkeerd verwerken van elektrisch afval in gevaar gebracht. Eveneens helpt het recyclen van materialen het onnodig verbruik van grondstoffen te verminderen.

Verdere informatie over het recyclen van dit product verkrijgt u bij uw gemeente, op de website van de rijksoverheid en/of bij de verkoper waar u het product gekocht heeft.



Adres:
WilTec Wildanger Technik GmbH
Königsbenden 12 / 28
52249 Eschweiler
Duitsland

Belangrijk:

Het op welke manier kopiëren van deze handleiding en/of gebruik ervan voor commerciële doeleinden, is alleen toegestaan met schriftelijke toestemming van *WilTec Wildanger Technik GmbH* vooraf.