

# Bruksanvisning

## Äggkläckningsmaskin

52170



Liknande bild, olikheter mellan modeller är möjliga

Läs bruksanvisningen och beakta säkerhetsanvisningarna innan produkten tas i bruk.

Med reservation för eventuella tekniska ändringar!  
Beroende på ständig utveckling kan produkten skilja sig något mot illustrationer, funktionssteg och tekniska data.

För information i denna bruksanvisning förbehåller vi oss rätten till oanmälda ändringar. Ingen del av detta dokument får kopieras eller reproduceras på annat sätt utan föregående skriftligt samtycke. Alla rättigheter förbehållna.

WilTec Wildanger Technik GmbH övertar inget ansvar för eventuella fel i denna bruksanvisning eller kopplingsscheman.

Även om WilTec Wildanger Technik GmbH har gjort allt det kan för att ge dig en fullständig, felfri och aktuell bruksanvisning, kan fel inte uteslutas.

Om du skulle hitta ett fel eller har ett förslag till förbättringar, får du gärna höra av dig till oss. Du kan skicka ett meddelande.

Vår e-postadress:

[service@wiltec.info](mailto:service@wiltec.info)

Vårt kontaktformulär:

<https://www.wiltec.de/contacts/>

Den aktuella versionen av denna bruksanvisning i flera språk hittar du på vår nätbutik:

<https://www.wiltec.de/docsearch>

Vår postadress är:

WilTec Wildanger Technik GmbH  
Königsbenden 12  
52249 Eschweiler  
TYSKLAND

Vill du hämta dina varor? Vår hämtningsadress är:

WilTec Wildanger Technik GmbH  
Königsbenden 28  
52249 Eschweiler  
TYSKLAND

För att förkorta väntetiden och garantera en snabb avveckling på plats ber vi dig att kontakta oss i förväg. Du kan också beställa dina varor i vår nätbutik.

E-post: [service@wiltec.info](mailto:service@wiltec.info)

Tel: +49 2403 55592-0

Fax: +49 2403 55592-15

Använd följande adress för att skicka tillbaka varorna för byte, reparation eller av andra skäl. Obs! Kontakta vårt serviceteam för att säkerställa en smidig reklamation eller byte.

Retourenabteilung  
WilTec Wildanger Technik GmbH  
Königsbenden 28  
52249 Eschweiler  
TYSKLAND

E-post: **[service@wiltec.info](mailto:service@wiltec.info)**

Tel: +49 2403 55592-0

Fax: +49 2403 55592-15

## Introduktion

Tack för att du köpte denna kvalitetsprodukt. För att minimera skaderisken ber vi dig att alltid vidta några grundläggande säkerhetsåtgärder när du använder produkten. Läs noga igenom bruksanvisningen och förvissa dig om du har förstått allt.

Förvara bruksanvisningen på ett säkert ställe.

## Säkerhetsanvisningar

### **Försiktig!**

Apparaten är inte avsedd för att användas av personer (inklusive barn) med minskade fysiska, sensoriska eller intellektuella färdigheter eller bristande erfarenhet och/eller kunskap. Undantag härav finns bara om en person som är ansvarig för användarens säkerhet övervakar användningen eller ger instruktioner om hur man använder produkten. Barn måste vara under tillsyn för att säkerställa att de inte leker med produkten.

### **Varning!**

- Utför en visuell kontroll av produkten innan varje användning. Produkten får inte användas om säkerhetsanordningarna är skadade eller utslitna. Inaktivera aldrig säkerhetsanordningarna.
- Använd produkten endast i enlighet med det avsedda ändamålet som anges i denna bruksanvisning.
- Du är ansvarig för säkerheten inom arbetsområdet. Håll ditt arbetsområde städat och överskådligt för att minska risken för skador.
- Om kabeln eller stickproppen skadades av yttre påverkan, får kabeln inte repareras utan måste bytas ut. Utbytet måste utföras av en kvalificerad elektriker.
- Den befintliga nätspänningen måste motsvara den angivna nätspänningen på märkskylten (230 V växelspänning).
- Använd aldrig nätkabeln för att lyfta, transportera eller fästa maskinen.
- Se till att alla elektriska stickkontakter och anslutningar befinner sig i en torr och översvämnings-säker miljö.
- Dra alltid ut stickproppen ur uttaget innan du utför underhållsarbeten på maskinen.
- Skydda produkten mot direkta vattenstrålar eller regn.
- Användaren är ansvarig för att följa lokala säkerhetsregler och monteringsvillkor. I tveksamma fall eller vid frågor skulle du kontakta en kvalificerad expert.
- I fall av eventuella funktionsbortfall får produkten endast repareras av en kvalificerad elektriker.
- Läs alla säkerhetsanvisningar och instruktioner. Försummelser att följa säkerhetsanvisningarna och instruktionerna kan förorsaka elstöt, brand och/eller allvarliga skador.
- Förvara bruksanvisningen och säkerhetsanvisningarna på ett säkert och alltid åtkomligt ställe.

**Läs denna bruksanvisning noggrant  
för att nå de bästa resultaten  
vid kläckningen.**

## Allmänna informationer om ruvningen

### *Omgivningsvillkor*

<b>Elförsörjning</b>	230 V / 50 Hz
<b>Relativ luftfuktighet (%)</b>	mellan 55 och 75
<b>Omgivningstemperatur (°C)</b>	mellan 17 och 25

### Välj det optimala stället

Placera äggklädningsmaskinen i ett upphettat rum för att nå de bästa resultaten. Rummets temperatur ska inte förändra sig för mycket. Den ideala rumstemperaturen är mellan 17 °C och 25 °C.

Dessutom ska stället vara väl ventilerat. En bra ventilation är särskilt viktig om det finns flera äggklädningsmaskiner i ett rum. En naturlig lufttillförsel garanterar att embryot alltid får tillräckligt friskt syre.

Maskinen måste placeras på ett plant och jämnt ställe och får inte utsättas för direkt solljus. Placera maskinen på en stabil yta, ungefär 80 cm ovanför golvet.

Placera inte maskinen nära värmekällor, luftdrag och fönster. På det viset undviks skadliga temperaturförändringar. Maskinen kan dessutom placeras i den inkluderade förpackningen av frigolit som ger extra skydd.

### 1. Hur ska äggen förvaras innan de sätts in i äggklädningsmaskinen?

Äggen ska inte förvaras längre än 10–12 dagar, annars är chansen för en framgångsrik kläckningsprocess liten. Förvara äggen vid en kylig temperatur mellan 8 och 15 °C och en relativ luftfuktighet av ung. 75 %. Om du använder ägg som har rest/fraktats, låt dem vila i minst 24 timmar innan du placera dem i maskinen.

**Obs:** Äggen ska förvaras i en liggande position och måste vändas en halv vridning (vid längdaxeln) minst en gång per dag.

### 2. När är äggklädningsmaskinen redo för användningen?

Maskinen ska vara i drift i minst 24 timmar innan ägg sätts in i den. Om det är möjligt skulle maskinen vara i drift i en vecka innan ägg sätts in i den. På det viset kan du granska om alla parametrar kan justeras och om maskinen fungerar på det önskade sättet. Du kan dessutom lära dig om maskinens funktionssätt och justeringar. Det är viktigt eftersom felaktiga justeringar utgör den största risken för äggen under ruvningen. Om driften utan ägg går smidigt kan maskinen **rengöras noggrant** med ett lämpligt desinfektionsmedel.

Klimatförhållanden i maskinen ska vara varma och fuktiga. Dessa klimatförhållande främjar tyvärr också bosättning av bakterier och svampar som utgör en risk för äggen. **Maskinen måste därför desinficeras noggrant innan och efter varje ruvningsprocess.**

Se till att desinfektionsmedlet är lämpligt för material av maskinen. Annars skadas materialet, vilket utgör en risk för äggen.

**Viktig information om parametrarna:** laktta begreppet "innetemperatur" ("internal"). Missta inte begrepp "innetemperatur (i ägget)" för "innetemperatur (i maskinen)". I maskinen finns det ständiga temperaturförändringar. Temperaturen i ägget beror på temperaturförändringarnas medeltal.

### 3. Vad är den optimala innetemperaturen i äggklädningsmaskinen?

Den optimala innetemperaturen beror på djurarten som ska kläckas. Varje djur kräver olika villkor. Även vid fåglar finns det skillnader mellan de optimala temperaturerna för kläckning. Den optimala temperaturen beror dessutom på modellen av äggklädningsmaskinen.

#### Exempel för ett hönsägg:

I äggklädningsmaskiner med bara en enda vändbricka mäts ruvningstemperaturen på nivån av äggens övre ändar. Ruvningstemperaturen i dessa maskiner ska vara mellan 38,0 °C och 38,3 °C. I maskiner med flera vändbrickor på olika nivåer ska ruvningstemperaturen vara 37,5 °C oberoende på var på ägget den mäts. **I din äggklädningsmaskin finns bara en enda vändbricka.**

Här finns några exempel på olika fågelarter och deras ruvningstemperaturer som vanligen behövs. Kontakta ändå en specialiserad uppfödare som kan informera dig om temperaturer som äggen kräver.

Fågelart	Temperatur (°C)
Höns	37,4–37,6
Anka	37,4–37,6
Duva	38,5
Gås	37,6
Vaktel	37,6–37,8

**Obs:** Om äggen utsätts för en mindre än den optimala temperaturen under en kort tid (t.ex. vid äggkontroll) skadas embryona vanligtvis inte. Däremot måste temperaturer som överskrider de rekommenderade ruvningstemperaturerna undvikas eftersom de är skadliga och även dödliga för embryona.

#### 4. Visar termometern det exakta värdet?

Termometrar visar inte exakta värdena. Även vid kvalitativa termometrar kan det vara svårt att hålla temperaturen konstant. Om du arbetar med en stor äggkläckningsmaskin under en längre tidsperiod kan du ändå optimera temperaturen även utan exakta värden.

Efter den första kläckningsprocessen kan temperaturen justeras till en högre eller lägre nivå. Om kycklingarna kläcker tidigt måste temperaturen sänkas. Om kycklingar kläcker för sent måste temperaturen ökas.

**Så här granskar du termometern:** För anteckningar under kläckningsprocessen för framtida användningar. På det viset får du erfarenheten som krävs för de rätta justeringarna för en framgångsrik kläckningsprocess. Du kan också placera en ytterligare termometer i maskinen för att upptäcka temperaturskillnader och justera innetemperaturen om det behövs.

#### 5. Vad är den optimala luftfuktigheten?

Den optimala luftfuktigheten beror på djurarten som ska kläckas. Luftfuktigheten måste justeras under kläckningsprocessen. Vänligen kontakta en specialiserad uppfödare som kan informera dig om luftfuktigheten som äggen kräver. Ett exempel:

##### Hönsägg:

Dag 1–18: 50–55 % luftfuktighet  
Fr.o.m. dag 19: 70–75 % luftfuktighet

Vid fågelägg ska luftfuktigheten ökas i det sista skedet av ruvningsprocessen för att mjukna membranet i ägget. Annars kan kycklingarna inte knacka ut sig ur membranet och äggskalet. Men se till att luftfuktigheten inte ökas för mycket, annars finns det en risk att kycklingar drunknar.

**Tips:** Luftfuktigheten granskas med en så kallad hygrometer. Det är nästan omöjligt att hålla luftfuktigheten konstant, särskilt i små maskiner. Försök ändå att hålla luftfuktigheten så konstant som möjligt. Temperaturen är den avgörande parametern. Även små avvikelser (av några grader) kan leda till dåliga resultat eller förstörelsen av hela kullen.

**Viktig:** Luftfuktigheten beror på årstiderna. Vid en kläckningsprocess i januari och februari är det ytterst svårt att hålla den önskade luftfuktigheten, eftersom luftfuktigheten utomhus är för låg (beroende på platsen).

I juni och juli är luftfuktigheten utomhus högre, vilket gör att luftfuktigheten i maskinen blir för hög. Problemet kan minskas genom att förändra vattenytans storlek i maskinen. För att öka luftfuktigheten måste vattenytan ökas genom att placera ytterligare behållare med vatten eller små fuktiga svampar i maskinen. Du kan också bespruta äggen med fin vattendimma. För att reducera luftfuktigheten måste vattenytan reduceras genom att ta bort några behållare eller använda mindre behållare.

## 6. Vad är den vanliga ruvningslängden?

Fågelart	Antal dagar [vanlig avvikelse: 1–2]
Höns	20–21
Anka	28
Duva	18
Gås	30
Vaktel	16–18

## 7. När ska man börja vända äggen? Hur ofta ska äggen vändas? När får äggen inte längre vändas?

I en manuell eller halvautomatisk äggkläckningsmaskin får äggen först vändas **efter den tredje dagen**. I helautomatiska maskiner med flera vändbrickor kan äggen redan vändas från och med den första dagen.

**Denna äggkläckningsmaskin är helautomatisk.** Maskinen vänder äggen långsamt och permanent. Eftersom den automatiska vändmekanismen orsakar inga allvarliga skakningar kan den redan användas från och med den första dagen. Det är viktigt att undvika skakningar eftersom embryona är mycket känsliga under de första dagarna. Dessutom ska maskinen inte öppnas under de tre första dagarna (om det är möjligt) för att nå optimala klimatiska villkor.

**Obs: Äggen får inte längre vändas under de 2–3 sista dagarna av ruvningsprocessen.** Kycklingarna måste flytta sig i den rätta kläckningspositionen vilken inte får förändras.

## 8. Vad får göras under de sista dagarna av ruvningsprocessen?

Äggen får inte vändas under de 2–3 sista dagarna av ruvningsprocessen, och maskinen ska inte öppnas. Detta är viktigt för att bibehålla det fuktiga, varma klimatet under slutet av ruvningsprocessen som mjuknar äggmembranet för kläckningen.

Därför måste vändanordningen tas bort i tid. Öppna maskinen och ta ut äggen försiktigt ur vändbrickan. Placera äggen på maskinens botten. Se till att öppningen av maskinen tar så lite tid som möjligt. Bespruta äggen med varmt (**ej** kokande!) vatten ur en sprayflaska. På det viset kan det varma, fuktiga klimatet vanligtvis bibehållas.

**Obs:** De flesta kycklingarna dör om klimatet i maskinen förstörs.

## 9. Vad händer efter kläckning?

Grattis! Dina kycklingar har kläckt! Var tålmodig och låt de nykläckta kycklingarna torka och vila upp sig i maskinen i ungefär 24 timmar.

**Viktig:** Ta bort vattenbehållarna, annars är luftfuktigheten för hög och det finns en risk att kycklingarna drunknar. Men se till att det ändå finns tillräcklig luftfuktighet för kläckning av eventuella eftersläntrare.

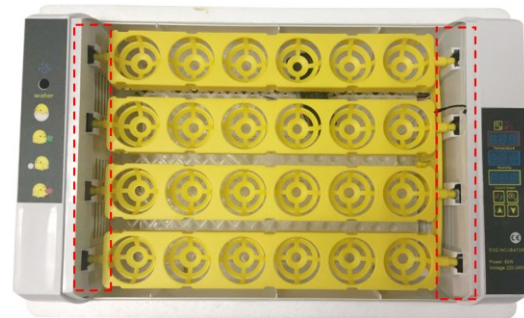
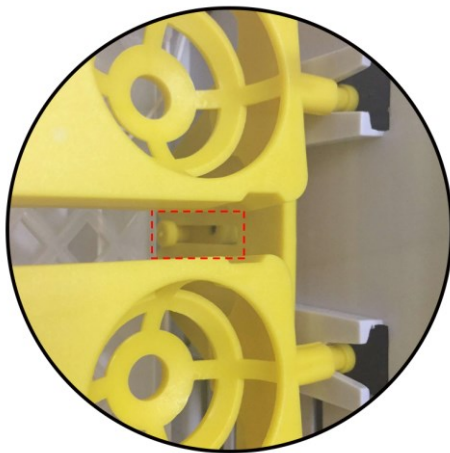
Om en kyckling har hackat äggskalet från insidan men inte klarar med att knacka ut sig själv, kan du hjälpa genom att öppna hålet litegrann. Men iaktta att du endast i undantagsfall ska hjälpa kycklingen ur ägget. Hjälp inte för tidigt. Den vanligaste orsaken är en felaktig luftfuktighet vilken gör att membranet torkar och klistrar fast på kycklingen innan den hinner med att knacka sig ut ur ägget. Kycklingen kan inte längre vända på sig eller kläcka självständigt.

**Obs:** Se till att kycklingarna får tillräcklig frisk luft, annars kvävas de i den stängda maskinen. Några modeller är redan försedd med en öppning för frisk luft.

### Idrifttagning



1. Leveransen innehåller en äggkläckningsmaskin för 24 ägg, en bruksanvisning, ett skydd i frigidit, en nätadel och en vattenbehållare.
2. Anslutning på nätdelen.



3. Se till att vändbrickorna stämmer överens med springan på motoraxelns anslutning.
4. Se till att vändbrickorna placerades i maskinen på rätt sätt.



5. Se till att ventilationen, temperaturvisaren, funktionsknapparna och värmeelementet fungerar fritt.

**Tips:** Om yttertemperaturen är mindre än 20 °C, placera maskinen i frigolitskyddet för att hålla temperaturen konstant.

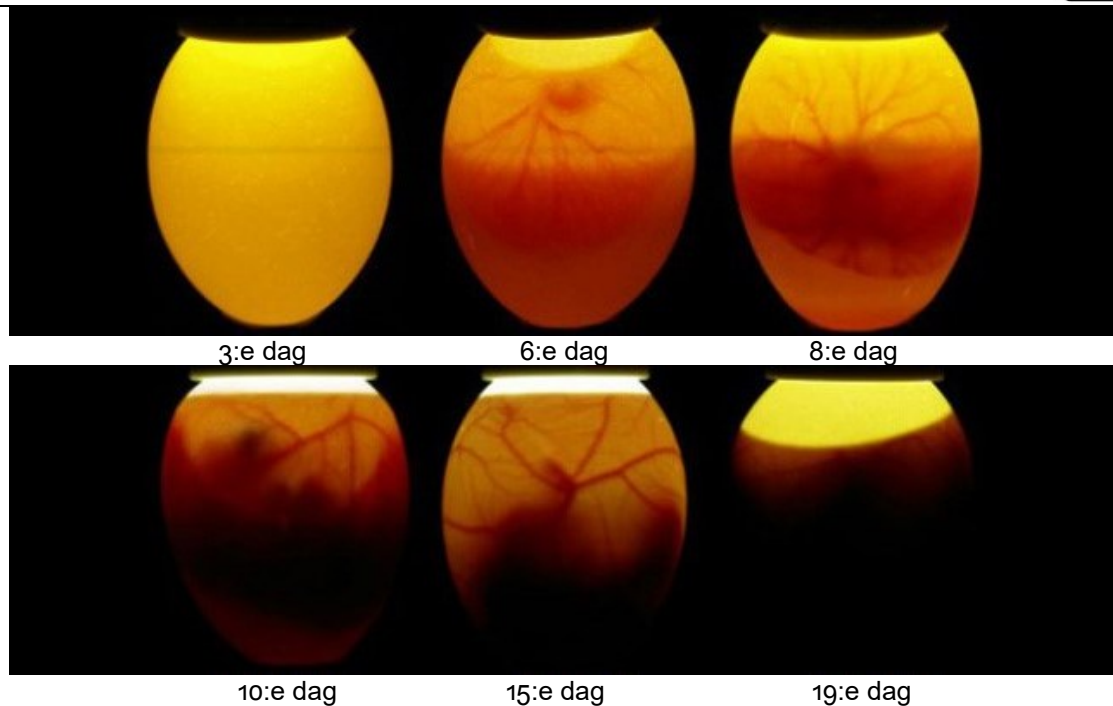
### Ytterligare informationer om ruvningen

Det första steget till en framgångsrik ruvningsprocess är att välja ut friska och befruktade ägg:

1. Äggen måste vara färska och får inte vara äldre än 4–7 dagar. Förvara de befruktade äggen vid en kylig temperatur mellan 8 och 15 °C. Befruktade ägg har ett skyddande, pulvrigt skikt. Därför får äggen inte rengöras med vatten eller förvaras i kylskåp.
  2. Ytan på äggskalen får inte uppvisa deformationer, sprickor eller fläckar.
  3. Äggen behövs inte desinficeras. Obs! Olämplig desinficering kan ha en negativ inverkan på kläckningsresultatet. Du ska ändå se till att ytan på äggskalen är ren och utan fläckar.
  4. Se till att den spetsiga änden på äggen pekar nedåt när äggen placeras i kläckningsmaskinen.
  5. Korrekt bruk och noggrann observation krävs under kläckning. Detta slutar in att tillsätta vatten till maskinen regelbundet var 1–2:e dag (beroende på omgivningstemperaturen, vattennivån och luftfuktigheten i maskinen).
  6. Under de första 4 dagarna får äggen inte tas ut för att genomlysas, eftersom embryona är mycket känsliga när det gäller temperaturväxlingar.
  7. Första genomlysningen efter dag 5 eller 6: för att granska om äggen är befruktade. Ta bort alla obefruktade ägg och ägg med döda embryon.
- Andra genomlysningen efter dag 11 eller 12: för att granska utvecklingen av embryona. Ett bra utvecklat embryo har redan vuxit i storlek och kännetecknas av blodkärl i äggets inre. Luftblåsan i äggets inre är stor och har en tydlig begränsning.

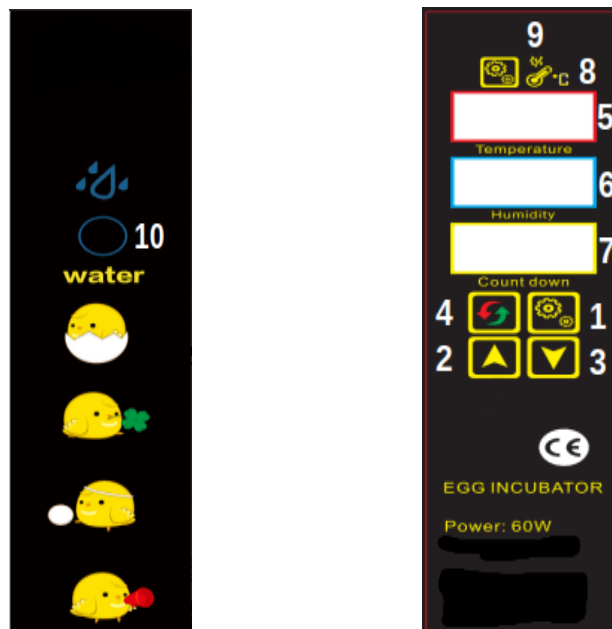
Tredje genomlysningen efter dag 16 eller 17: genomlys sidan på ägget. Ett bra utvecklat embryo är nästan så stort som ägget själv. Därför är äggets inre mörk när den genomlysas. Om embryot är dött är blodkärlen och begränsningen på luftblåsan otydliga. Det finns gula missfärgningar i äggets inre.





8. Under kläckningsprocessen ska luftfuktigheten ökas och temperaturen sänkas. På det viset undviks att vattnet i äggen dunstar av. Det är särskilt viktigt att luftfuktigheten motsvarar det nödvändiga värdet, ägget inte dehydrerar och temperaturen inte är högre än 37,5 °C under de sista ruvningsdagarna (ung, dag 19–21). Den lämpliga justeringen av temperatur och luftfuktighet är särskilt viktig om kläckningen tar lång tid.

### Manöverpanel



1. Knapp "justeringar"
2. Knapp "upp"
3. Knapp "ned"
4. Knapp "återställa"
5. Temperaturvisare

6. Luftfuktighetsvisare
7. Visare antal dagar
8. Kontrollampa värme
9. Kontrollampa justeringar
10. Påfyllningsöppning

## Inställningar

### *Försöksvis idrifttagning*

1. Koppla ihop kontakterna på maskinen och manöverpanelen.
2. Anslut nätkabeln till strömförsörjningen.
3. Slå på strömförsörjningen.
4. Slå på äggkläckningsmaskinen.
5. Det hörs ett larm på grund av låg temperatur/luftfuktighet. Detta är helt normalt.
6. Tryck en valfri knapp för att stänga av larmet.
7. Låt maskinen vara i drift och tillfoga vatten. Luftfuktigheten ökas efter en liten stund.
8. Tryck på "återställa" för att granska om vändanordningen fungerar felfritt. Vändningen sker varannan timme och tar 10 s.

### *Justering av temperaturen*

1. Tryck en gång på justeringsknappen.
2. Tryck på "upp" eller "ned" knapparna för att ställa in den önskade temperaturen.
3. Tryck på justeringsknappen på nytt för att spara inställningen.

Den initiala inställningen är 38 °C. Om kycklingarna kläcker för tidigt (dag 19 eller 20) betyder det att temperaturen är för hög. Justera temperaturen som beskrivs ovan. Det rekommenderas en temperatur på 37,6 °C.

### Inställning av parametrarna för temperaturlarmet (AL och AH)

Den initiala inställningen av temperaturlarmet är 1 °C. Om temperaturen är 1 °C eller mindre ljuder larmet.

### Larm när temperaturen är lägre än den önskade (AL):

1. Tryck justeringsknappen i 3 s.
2. Tryck på "upp" eller "ned" knapparna tills displayen visar "AL".
3. Tryck på justeringsknappen.
4. Tryck på "upp" eller "ned" knapparna för att ställa in det önskade värdet för larmet.

### Larm när temperaturen är högre än den önskade (AH):

1. Tryck justeringsknappen i 3 s.
2. Tryck på "upp" eller "ned" knapparna tills displayen visar "AH".
3. Tryck på justeringsknappen.
4. Tryck på "upp" eller "ned" knapparna för att ställa in det önskade värdet för larmet.

### *Inställning av parametrarna för luftfuktighetslarmet (AS)*

Det initiala larmet ljuder när luftfuktigheten når 45 %. Det är ett optimalt värde. Du behöver inte förändra värdet.

### Larm när luftfuktigheten är lägre än den önskade (AS):

1. Tryck justeringsknappen i 3 s.
2. Tryck på "upp" eller "ned" knapparna tills displayen visar "AS".
3. Tryck på justeringsknappen.
4. Tryck på "upp" eller "ned" knapparna för att ställa in det önskade värdet för larmet.

När vatten tillfogas, ökas luftfuktigheten till 60 % beroende på årstiden och den lokala luftfuktigheten. Påfyllningen ska utföras var fjärde eller femte dag. När vändanordningen tas ut ska ytterligare vatten tillfogas för att öka luftfuktigheten till 65 %. Iaktta att varken äggen eller anordningen får bli våta.

### *Kalibrering av termometern (CS)*

Det initiala värdet på termometern är 0 °C. Granska värdena med hjälp av en ytterligare termometer och justera parametrarna enligt avvikelserna.

#### Kalibrering av värdet på termometern.

1. Tryck justeringsknappen i 3 s.
2. Tryck på "upp" eller "ned" knapparna tills displayen visar "CS".
3. Tryck på justeringsknappen.
4. Tryck på "upp" eller "ned" knapparna för att ställa in det önskade värdet.

Iaktta att värdet på displayen är differensen mellan värdena på termometrarna. Justera värdet med "ned" knappen om maskinens temperatur är för hög och normalvärdet ("+" på displayen) för låg.

### *Inställning av temperaturens övre och nedre begränsning (HS och LS)*

Värdena **HS** ("High Set") och **LS** ("Low Set") är begränsningarna för inställningen av den önskade temperaturen (temperaturreglering i kläckningsmaskinen). Om värdet är 38,2 °C för HS och 37,4 °C för LS, kan temperaturen i maskinen endast justeras inom dessa värden. Den minimala möjliga temperaturen är 37,4 °C och kan inte sänkas även om man trycker "ned" knappen. Det samma gäller för den maximala temperaturen. Begränsningarna undviker oavsiktlig justering av för höga eller låga temperaturer.

## Display

Nummer	Symbol	Betydelse	Initial inställning
1.1	AL	Inställning av parametrarna för larmet när temperaturen är lägre än den önskade.	1 °C
2.1	AH	Inställning av parametrarna för larmet när temperaturen är högre än den önskade.	1 °C
3.1	AS	Inställning av parametrarna för larmet när luftfuktigheten är lägre än den önskade.	45 %
4.1	CS	Kalibrering av värdet på termometern.	0 °C
5.1	HS	Inställning av temperaturens övre begränsning	39,5 °C
6.1	LS	Inställning av temperaturens nedre begränsning	30 °C

## Hänvisningar för den första idrifttagningen

1. Granska om maskinen fungerar felfritt.
2. Koppla ihop kontakterna på maskinen och vändbrickan.
3. Fyll en eller båda vattenrännor med vatten beroende på den lokala luftfuktigheten.
4. Se till att den spetsiga änden på äggen pekar nedåt när äggen placeras i kläckningsmaskinen.
5. Stäng locket och slå på äggkläckningsmaskinen.
6. Tryck på "återställa" (den gröna, vänster knappen) för att återställa antal dagar till "0" och för att starta räkningen (nedräkningen för vändningen av äggen återställs också till 1:59).
7. Granska luftfuktigheten och tillfoga ytterligare vatten vid behov (vanligtvis var fjärde dag).
8. Ta bort vändanordningen på dag 18 (vid hönsägg) och placera äggen på den nedre äggbacken.
9. Det är också viktigt att tillfoga vatten för att öka luftfuktigheten. Luftfuktigheten ökas i det sista skedet av ruvningsprocessen för att mjukna membranet i ägget. Annars kan kycklingarna inte knacka ut sig ur membranet och äggskalet.

10. Öppna locket inte för ofta när kycklingarna börjar kläcka, annars blir luftfuktigheten för låg vilket gör att membranet torkar och klistrar fast på kycklingen innan den hinner med att knacka sig ut ur ägget.

**Tabell för problemlösning (problem med kycklingarna)**

#	Problem	Möjlig orsak	Åtgärder
1	För mycket äggvita eller för många obefrukta ägg	(a) Obalanserat förhållande mellan tuppar och hönor	(a) Granska om förhållandet motsvarar uppfödarens rekommendationer.
		(b) Tupp undernär	(b) Mata tuppar separat, annars äter hönor merparten av fodret.
		(c) Störningar av tupparna under parningstid	(c) Håll inte för många tuppar; håll avelstuppar tillsammans; bygg icke-permanenta, stabila skiljeväggar mellan de enskilda stallarna eller i ett stort stall.
		(d) Tuppar med skadade kam och slör	(d) Se till att stallet är bekvämt och att det finns lämpliga dricksvattenbehållare.
		(e) Tuppar för gamla	(e) Byt ut de gamla tupparna mot nya.
		(f) Tuppar sterila	(f) Byt ut de sterila tupparna mot nya.
		(g) Ägg förvarades för länge eller på felaktigt sätt innan ruvning	(g) Äggen ska inte förvaras längre än 10–12 dagar. Förvara äggen vid en kylig temperatur (8–15 °C) och en relativ luftfuktighet av ung. 75–80 %. Äggen måste vändas en halv vridning (vid längdaxeln) minst en gång per dag.
2	Blodringar är tecken på att embryot har dött tidigt	(a) Temperatur i maskinen för hög eller låg	(a) Granska termometrar, temperaturreglering och elektricitet och följ tillverkarens instruktioner.
		(b) Se 1 (g)	(b) Se 1 (g).
3	Sönderbruten äggskal	(a) Se 2 (a)	(a) Se 2 (a).
		(b) Äggen vändes inte på ett lämpligt sätt.	(b) Vänd äggen regelbundet minst 4–5 gånger om dagen. Vänd äggen varje gång i omvänd riktning.
		(c) Brist på mat (om många embryon dör under dag 10–14)	(c) Granska matningen.
		(d) Felaktig ventilation i maskinen	(d) Öka ventilation genom vanliga åtgärder.
		(e) Infektionssjukdomar	(e) Ruva endast ägg från friska besättningar och granska hygienåtgärderna.
4	Kycklingar kläcker inte alls.	(a) Otillräcklig luftfuktighet i maskinen	(a) Öka vattenytan genom att tillfoga vatten eller bespruta äggen.
		(b) För mycket luftfuktighet under ett tidigt ruvningsskede	(b) Granska mätningarna på luftfuktigheten.
		(c) Brist på mat	(c) Granska matningen.



5	(a) Kläckning för tidigt.	(a) Temperatur i maskinen för hög	(a) (b) (c) Se till att temperaturregleringen fungerar felfritt och att en lämplig temperatur ställs in.
	(b) Kläckning för sent.	(b) Temperatur i maskinen för låg	
	(c) Kycklingar är kletiga.	(c) Temperatur i maskinen troligen för hög	
6	Kycklingar missbildade. är	(a) Temperatur i maskinen för hög	(a) Se 2 (a).
		(b) Temperatur i maskinen för låg	(b) Se 2 (a).
		(c) Äggen vändes på ett olämpligt sätt.	(c) Se 3 (b); sätt in äggen med spetsen nedåt.
7	Kycklingar har spraddeleben.	Maskinens golv för slätt	Använd en golvplatta av metalltråd eller täck det släta golvet med säckvev eller liknande.
8	Kycklingar svaga. är	(a) Temperatur i maskinen för hög	(a) Se 5.
		(b) Små ägg	(b) Använd endast ägg av genomsnittlig storlek.
	Kycklingar små. är	(c) Luftfuktighet i maskinen är för låg.	(c) Se 4.
	Kycklingar andas tungt. är	(d) Luftfuktighet i maskinen för hög	(d) Se 4.
		(e) Infektionssjukdomar (eventuellt)	(e) Låt en veterinär ställa en diagnos.
	Kycklingar missbildade. är	(f) Temperatur i maskinen för hög under ruvningen	(f) Se 2 (a).
(g) Ventilation i maskinen för låg		(g) Se 3 (d).	
9	Stora skillnader i kläckningstidpunkter.	(h) Omphalitis (gulsäcksinflammation)	(h) Rengör och desinficera hela maskinen och allt tillbehör.
		Stora skillnader i äggens storlek och ålder.	Använd endast ägg av genomsnittlig storlek. Äggen ska inte förvaras längre än 10–12 dagar.

## Regleringar av avfallshanteringen

EU-direktivet för hantering av elektrisk och elektronisk utrustning (WEEE, 2012/19/EU) blev införlivat i den tyska lagen för elektronikavfall.

Symbolen som visar en genomstryknad soptunna kännetecknar alla WEEE-berörda produkter från WilTec. Symbolen betyder att produkten får ej kastas in i hushållssopor.

WilTec Wildanger Technik GmbH registrerades av den tyska registreringsinstansen EAR (Stiftung Elektro-Altgeräte Register). WilTecs WEEE-registreringsnummer är DE45283704.

Avfallshandling av begagnade elektriska och elektroniska produkter (tillämplig för alla länder av Europeiska unionen och alla länder med ett separat källsorteringssystem för dessa produkter).

Symbolen på förpackningen eller produkten själv betyder att produkten får ej kastas in i hushållssopor. Produkten måste inlämnas till återvinningsstation för elektrisk och elektronisk utrustning.

Genom den lämpliga avfallshandlingen av din produkt skyddar du miljön och hälsan på dina medmänniskor. En olämplig avfallshandling utgör en risk för miljön och hälsan.



Materialåtervinning hjälper att minska förbrukningen av råmaterial.

Din kommun, kommunala behandlingsanläggningar eller affären där du köpte produkten kan ge dig vidare informationer om materialåtervinningsprocessen.

Adress:  
WilTec Wildanger Technik GmbH  
Königsbenden 12 / 28  
52249 Eschweiler  
TYSKLAND

Viktig anmärkning:

Varje sätt av delvis eller fullständigt mångfaldigande eller kommersiellt nyttjande av denna bruksanvisning behöver ett skriftligt godkännande från WilTec Wildanger Technik GmbH.