

Bedienungsanleitung

Schwimmskimmer CSP-250

52371



Abbildung ähnlich, kann je nach Modell abweichen

Bitte lesen und beachten Sie vor der Inbetriebnahme die Bedienungsanleitung und Sicherheitshinweise.

Technische Änderungen vorbehalten!
Durch stetige Weiterentwicklungen können Abbildungen, Funktionsschritte und technische Daten geringfügig abweichen.



Die in diesem Dokument enthaltenen Informationen können sich jederzeit ohne vorherige Ankündigung ändern. Kein Teil dieses Dokuments darf ohne die vorherige schriftliche Einwilligung kopiert oder in sonstiger Form vervielfältigt werden. Alle Rechte bleiben vorbehalten.

Die WilTec Wildanger Technik GmbH übernimmt keine Haftung für eventuelle Fehler in diesem Benutzerhandbuch oder den Anschlussdiagrammen.

Obwohl die WilTec Wildanger Technik GmbH die größtmöglichen Anstrengungen unternommen hat, um sicherzustellen, dass dieses Benutzerhandbuch vollständig, fehlerfrei und aktuell ist, können Fehler nicht ausgeschlossen werden.

Sollten Sie einen Fehler gefunden haben oder uns einen Vorschlag zur Verbesserung mitteilen wollen, dann freuen wir uns darauf von Ihnen zu hören.

Schreiben Sie uns eine E-Mail an:

service@wiltec.info

oder verwenden Sie unser Kontaktformular:

<https://www.wiltec.de/contacts/>

Die aktuelle Version dieser Anleitung in mehreren Sprachen finden Sie in unserem Onlineshop unter:

<https://www.wiltec.de/docsearch>

Unsere Postadresse lautet:

WilTec Wildanger Technik GmbH
Königsbenden 12
52249 Eschweiler

Für die Rücksendung Ihrer Ware zum Umtausch, zur Reparatur oder für andere Zwecke verwenden Sie bitte die folgende Adresse. Achtung! Um einen reibungslosen Ablauf Ihrer Reklamation oder Ihrer Rückgabe zu gewährleisten, kontaktieren Sie vor der Rücksendung unbedingt unser Serviceteam.

Retourenabteilung
WilTec Wildanger Technik GmbH
Königsbenden 28
52249 Eschweiler

E-Mail: **service@wiltec.info**

Tel: +49 2403 55592-0

Fax: +49 2403 55592-15



Einleitung

Vielen Dank, dass Sie sich zum Kauf dieses Qualitätsproduktes entschieden haben. Um das Verletzungsrisiko zu minimieren, bitten wir Sie, stets einige grundlegende Sicherheitsvorkehrungen zu treffen, wenn Sie dieses Produkt verwenden. Bitte lesen Sie diese Bedienungsanleitung sorgfältig durch und vergewissern Sie sich, dass Sie sie verstanden haben.

Bewahren Sie diese Bedienungsanleitung gut auf.

Warnung! Bevor Sie das Gerät zum ersten Mal benutzen, lesen Sie diese Bedienungsanleitung vollständig und machen Sie sich mit dem Gerät vertraut. Um es korrekt und sicher verwenden zu können, müssen Sie die folgenden Punkte beachten:

- Dieses Gerät darf nur dann von Personen mit eingeschränkten körperlichen, sinnlichen oder geistigen Fähigkeiten oder einem Mangel an Erfahrung oder nötigem Fachwissen verwendet werden, wenn diese von einer mit dem Gerät vertrauten und für sie verantwortlichen Person in die Nutzung des Gerätes eingeführt worden sind und von dieser beaufsichtigt werden.
- Kinder und Jugendliche unter 16 Jahren dürfen das Gerät nicht verwenden und müssen in dessen Nähe beaufsichtigt werden, damit sichergestellt ist, dass sie nicht mit dem Gerät spielen.
- Bei einem Besitzerwechsel ist das Gerät zusammen mit der Anleitung an den nächsten Besitzer zu übergeben.
- Überprüfen Sie das Gerät nach Lieferung sorgfältig auf Beschädigungen hin. Sollte das Gerät Beschädigungen aufweisen, wenden Sie sich bitte an den Händler.

Anwendungsbereich

- Dieses Produkt ist für Wassertemperaturen von 4 °C bis 35 °C geeignet.
- Dieses Produkt kann in Teichen oder Becken verwendet werden, die einen hohen Wasserstand haben. Der Wasserstand darf 35 cm nicht unterschreiten.

Sicherheitshinweise

- Wenn Sie auf Probleme und Schwierigkeiten stoßen, wenden Sie sich bitte zu Ihrer Sicherheit an eine Fachkraft.
- Bevor Sie die Wasseroberfläche berühren, trennen Sie immer alle im Wasser befindlichen Geräte vom Stromnetz.
- Das Produkt darf nur in eine Steckdose mit Ableitstromschutzvorrichtung eingesteckt werden. Diese Steckdose muss nach den entsprechenden Vorschriften des jeweiligen Landes (VDE, EN, IEC) installiert werden. Es ist darauf zu achten, dass die Schutzleitung sicher zum Produkt geführt wird.
- Verwenden Sie niemals Sicherheitsmaterialien, Adapter, Verlängerungs- oder Verbindungsleitungen ohne Ableitstromschutzvorrichtungen.
- Es sollte sichergestellt werden, dass das Produkt mit einer Ableitstromschutzeinrichtung (FI oder RCD) ausgestattet ist, deren kalibrierter Ableitstrom 30 mA nicht überschreitet.
- Die elektrische Installation des Gartenteichs muss in Übereinstimmung mit den staatlichen und überstaatlichen Installationsvorschriften durchgeführt werden.
- Vergleichen Sie die Spannung (V) und Frequenz (Hz) Ihres Stromnetzes mit den Angaben auf dem Typenschild. Sie müssen übereinstimmen.
- Das Produkt darf nur dann verwendet werden, wenn sich keine Personen oder Tiere im Wasser befinden.
- Ziehen Sie niemals am Netzkabel, um das Gerät zu tragen, zu ziehen oder aufzuhängen.
- Der Netzstecker und die Anschlüsse müssen trocken bleiben.
- Wenn das Netzkabel oder das Gehäuse beschädigt ist, darf das Produkt nicht in Betrieb genommen werden.

- Wenn das Netzkabel des Produkts beschädigt ist, muss es umgehend von einer qualifizierten Fachperson ausgetauscht werden. Der Betrieb mit beschädigtem Netzkabel erhöht die Verletzungsgefahr etwa durch Stromschlag oder Brand.
- Verwenden Sie das Produkt ausschließlich zum Pumpen von Wasser. Es darf nicht zum Pumpen anderer Flüssigkeiten verwendet werden.
- Lassen Sie das Produkt niemals ohne Wasser laufen (Trockenlauf), da es dadurch beschädigt würde.
- **Hinweis!** Im Falle einer Überlastung (z. B. Festsitzen des Laufrades) schaltet die im Inneren installierte Blockierschutzfunktion die Wasserpumpe automatisch ab. Nachdem der Fehler behoben ist, wird das Produkt wieder eingeschaltet und neu gestartet.

Installation des Produkts

- Lesen Sie vor der Installation alle Sicherheitshinweise gründlich durch.
- Verbinden Sie alle Teile des Produkts miteinander und prüfen Sie, ob es Fehler gibt oder ob Teile fehlen.
- Binden Sie ein Seil an der Unterseite des Produkts fest.
- Legen Sie es ins Wasser und befüllen Sie es damit.
- Wählen Sie einen geeigneten Ort und passen Sie die Länge des Seils an.
- Binden Sie das andere Ende an eine der Befestigungsstangen.
- Treiben Sie die Befestigungsstange fest in den Schlamm an der Außenseite des Teiches, so dass das Gerät nicht mit dem Wasser aus seinem Arbeitsbereich davontreiben kann.
- Schließen Sie die Stromversorgung an und setzen Sie das Gerät in Betrieb.

Merkmale des Geräts

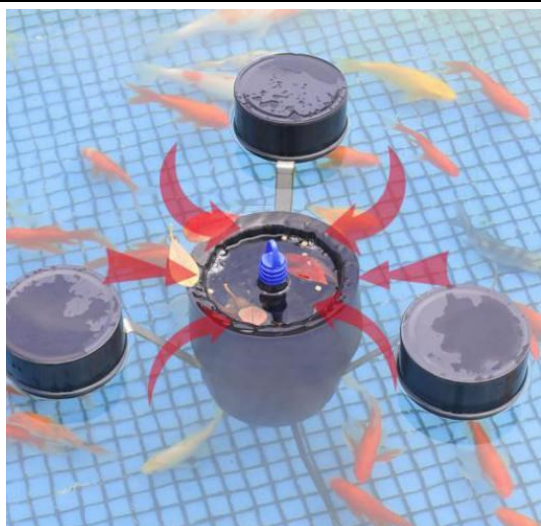
1. Das Gerät ist zweifach verwendbar: Die Betriebsarten „Skimmer“ und „Fontäne“ können durch ein drehbares Umstellventil frei eingeschaltet werden. Wenn das Umstellventil auf „Skimmer“ umgeschaltet wird, arbeitet das Gerät als Skimmer (siehe Abb. 1), wenn es auf „Fontäne“ gestellt wird, als Fontäne (siehe Abb. 2).
2. Durch den Betrieb der eingebauten Wasserpumpe bildet der Wasserstand einen Hoch-Niedrig-Unterschied. Die meisten Schwebekörper, z. B. Äste und Blätter, werden im Filterkorb aufgefangen, kleine Verunreinigungen werden vom Filterschwamm aufgefangen, und das gefilterte Wasser fließt in den Teich zurück.
3. Der Schwimmkörper sorgt dafür, dass das Gerät auf dem Wasser schwimmt, nicht auf den Boden absinkt und sich an der genau richtigen Stelle befindet.
4. Eingebaute Filterkorbkonstruktion, große Abschöpfkapazität und langer Wartungszeitraum
5. Ausgestattet mit Zubehör für den Einsatz als Fontäne. Wenn das Gerät nicht als Fontäne verwendet wird, darf das Fontänenzubehör nicht installiert werden.



Abbildung 1



Abbildung 2



Einsatz als Skimmer



Einsatz als Fontäne

Technische Angaben

Spannung (V)	220–240
Frequenz (Hz)	50
Leistungsaufnahme (W)	45
Förderleistung (l/h)	2500
Max. Förderhöhe (m)	2,7
Benötigte Wassertiefe (cm)	≥ 35
Kapazität des Filterkorbs (l)	1,2
Fontärentyp	3er-Fontäne

Betriebsarten

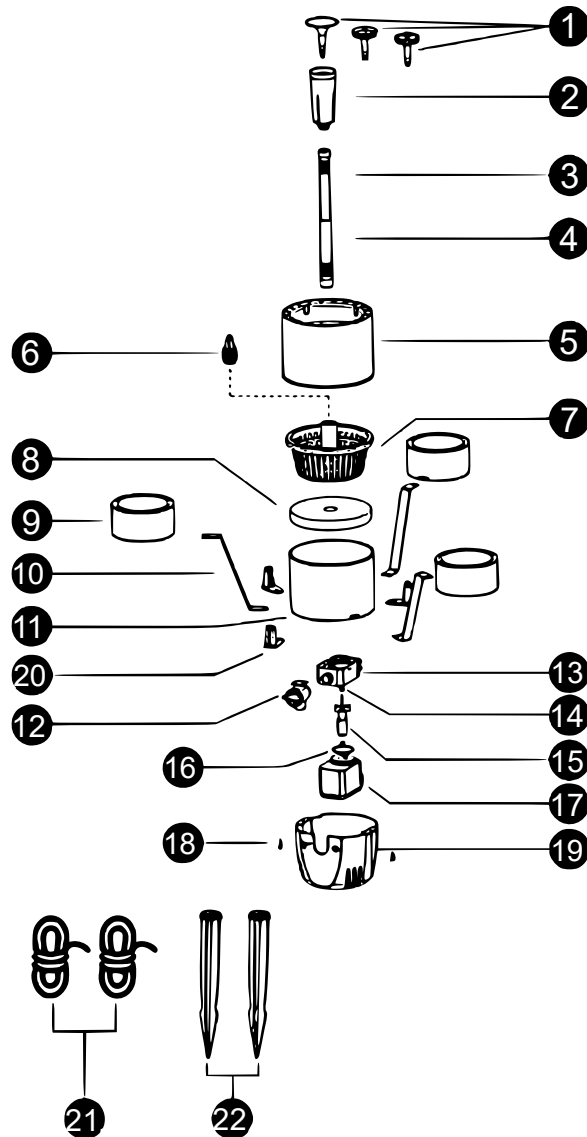
1. Wenn die Fontäneneinheit **(1–4)** angeschlossen ist und das Umstellventil **(12)** auf „Fontäne“ zeigt, wird diese Betriebsart ausgeführt.
2. Wenn der Filterkorbhandgriff **(6)** angeschlossen ist und das Umstellventil **(12)** auf „Skimmer“ zeigt, wird diese Betriebsart ausgeführt.

Lagerung im Winter

- Nehmen Sie das Gerät aus dem Wasser.
- Reinigen Sie das Gerät gründlich.
- Prüfen Sie, ob das Gerät und/oder das Netzkabel beschädigt sind.
- Das Gerät muss an einem frostfreien Ort und in einem Behälter mit möglichst viel Wasser gelagert werden.

Hinweis: Tauchen Sie den Netzstecker niemals in Wasser ein!

Explosionszeichnung und Teileliste



Nr.	Bezeichnung	Nr.	Bezeichnung
1	3er-Fontänenkopf	12	Umstellventil
2	Fontänenaufnahme	13	Laufstadkammer
3	Verlängerungsrohr	14	Kugellager
4	Verbindungsrohr	15	Rotorteile
5	Hauptschwimmkörper	16	O-Ring
6	Filterkorbhandgriff	17	Pumpenmotor
7	Filterkorb	18	Schraube
8	Filterschwamm	19	Hintere Abdeckung
9	Verschlossener Schwimmer	20	Halterungen für Beleuchtung
10	Verbindungsstange für Schwimmer	21	Seil
11	Körper	22	Haltestange



Reinigung und Wartung

1. Entsorgen Sie regelmäßig den Abfall im Filterkorb, um zu vermeiden, dass zu viel Abfall die Skimmerleistung beeinträchtigt.
2. Reinigen Sie den Filterschwamm regelmäßig mit Wasser. Schütteln Sie ihn nicht kräftig und verwenden Sie kein chemisches Reinigungsmittel.
3. Wenn weniger Wasser aufgenommen wird als üblich, nehmen Sie das Gerät auseinander, indem Sie die hintere Abdeckung entfernen. Entfernen Sie Schlamm und andere Verstopfungen, die sich auf der Rotoreinheit angesammelt haben.
4. Wenn das Gerät sichtbare Risse oder Alterungsspuren aufweist, reparieren oder ersetzen Sie es bitte rechtzeitig, um weiterhin Ihre eigene Sicherheit und den üblichen Betrieb des Geräts zu gewährleisten. Wenn die Wartung umständlich ist oder einige Ersatzteile ersetzt werden müssen, wenden Sie sich bitte an qualifiziertes Fachpersonal.

Tabelle zur Fehlerbehebung

Problem	Ursache	Lösung
Gerät nicht wie üblich betriebsfähig	Fehlende Stromversorgung	Stromquelle und Steckdose prüfen.
	Defekte Pumpe	Pumpe prüfen.
Wasser aus dem Auslauf nimmt ab	Fontänenkopf zu locker	Fontänenkopf anpassen.
	Schwamm zu stark verschmutzt	Schwamm reinigen.
	Leitungen verstopft	Leitungen reinigen.
Betriebsart „Skimmer“ beeinträchtigt	Wasserstand unzureichend, zu flach	Wasserstand darf nicht niedriger als 35 cm sein.
	Filterkorb überfüllt	Filterkorb ausleeren.

Vorschriften zur Entsorgung

Die EU-Richtlinie über die Entsorgung von Elektro-Altgeräten (WEEE, 2012/19/EU) wurde mit dem Elektro-Gesetz umgesetzt.

Alle von der WEEE betroffenen WilTec Elektro-Geräte, sind mit dem Symbol einer durchgestrichenen Mülltonne gekennzeichnet worden. Dieses Symbol besagt, dass dieses Gerät nicht über den Hausmüll entsorgt werden darf.

Bei der deutschen Registrierungsstelle EAR hat sich die Firma WilTec Wildanger Technik GmbH unter der WEEE-Registrierungsnummer DE45283704 registrieren lassen.

Entsorgung von gebrauchten elektrischen und elektronischen Geräten (Anzuwenden in den Ländern der Europäischen Union und anderen europäischen Ländern mit einem separaten Sammelsystem für diese Geräte). Das Symbol auf dem Produkt oder seiner Verpackung weist darauf hin, dass dieses Produkt nicht als normaler Haushaltsabfall zu behandeln ist, sondern an einer Annahmestelle für das Recycling von elektrischen und elektronischen Geräten abgegeben werden muss.

Durch Ihren Beitrag zum korrekten Entsorgen dieses Produkts schützen Sie die Umwelt und die Gesundheit Ihrer Mitmenschen. Umwelt und Gesundheit werden durch falsches Entsorgen gefährdet.



Materialrecycling hilft den Verbrauch von Rohstoffen zu verringern.

Weitere Informationen über das Recycling dieses Produkts erhalten Sie von Ihrer Gemeinde, den kommunalen Entsorgungsbetrieben oder dem Geschäft, in dem Sie das Produkt gekauft haben.

Anschrift:
 WilTec Wildanger Technik GmbH
 Königsbenden 12 / 28
 D-52249 Eschweiler

Wichtiger Hinweis:

Nachdruck, auch auszugsweise, und jegliche kommerzielle Nutzung, auch von Teilen der Anleitung, nur mit schriftlicher Genehmigung, der WilTec Wildanger Technik GmbH.