

## Mode d'emploi

### Écumeur flottant CSP-250

52371



Illustration similaire, peut varier selon le modèle

Veuillez lire et respecter le mode d'emploi et les consignes de sécurité avant la mise en service.

Sous réserve de modifications techniques !

En raison du développement constant, les illustrations, les étapes de fonctionnement ainsi que les données techniques peuvent varier légèrement.



Les informations contenues dans ce document sont susceptibles d'être modifiées sans préavis. Aucune partie de ce document ne peut être copiée ou reproduite sous une autre forme sans autorisation écrite préalable. Tous droits réservés.

La société WilTec Wildanger Technik GmbH décline toute responsabilité en cas d'erreurs dans ce manuel d'utilisation ou dans les schémas de raccordement.

Bien que WilTec Wildanger Technik GmbH ait tout mis en œuvre pour que ce manuel d'utilisation soit complet, précis et à jour, une marge d'erreur peut néanmoins subsister.

Si vous trouviez une erreur ou si vous désiriez nous communiquer des suggestions quant aux améliorations à apporter, n'hésitez pas à nous contacter. Vos messages seront les bienvenus !

Pour tout renseignement, écrivez-nous à l'adresse électronique suivante :

[service@wiltec.info](mailto:service@wiltec.info)

Ou bien utilisez le formulaire de contact qui figure dans le lien suivant :

<https://www.wiltec.de/contacts/>

La version actuelle de ce manuel d'utilisation est disponible dans plusieurs langues dans notre boutique en ligne. Cliquez sur le lien ci-dessous :

<https://www.wiltec.de/docsearch>

Pour un envoi par voie postale de vos réclamations, notre service après-vente se tient à votre disposition à l'adresse suivante :

WilTec Wildanger Technik GmbH  
Königsbenden 12  
52249 Eschweiler

Pour le retour de votre marchandise en vue d'un échange, d'une réparation ou autre, veuillez utiliser également l'adresse suivante. **Attention !** Ne renvoyez jamais la marchandise sans l'accord préalable de notre SAV. Autrement, l'envoi sera refusé à la réception.

WilTec Wildanger Technik GmbH  
Königsbenden 28  
52249 Eschweiler

À votre écoute et joignable via :

E-mail : **service@wiltec.info**

Tel : +49 2403 977977-4 (équipe francophone)

Fax : +49 2403 55592-15

---

## Introduction

Merci d'avoir opté pour ce produit de qualité. Afin de réduire tout risque de blessure, nous vous prions de toujours prendre quelques mesures de sécurité de base lors de l'utilisation de cet article. Veuillez lire attentivement ce manuel et vous assurer de l'avoir bien compris. Conservez ce mode d'emploi dans un lieu sûr.



**Avertissement !** Avant d'utiliser le produit pour la première fois, lisez le mode d'emploi dans son intégralité et familiarisez-vous avec l'appareil. Pour une utilisation correcte et sûre, vous devez respecter le suivant :

- Cet appareil n'est pas destiné à être utilisé par des personnes ayant des capacités physiques, sensorielles ou mentales limitées ou un manque d'expérience et/ou de connaissances, à moins qu'une personne responsable de leur sécurité ne les surveille ou ne les ait instruites à propos de la bonne manière d'utiliser l'appareil.
- Les enfants et les adolescents sous l'âge de 16 ans, ne pouvant pas utiliser l'outil, doivent être surveillés à sa proximité pour que l'on puisse s'assurer qu'ils ne jouent pas avec l'outil.
- Lorsque vous remettez l'appareil à un tiers, rendez aussi le mode d'emploi.
- Sur réception, vérifiez l'appareil soigneusement pour des dommages. Si l'appareil est endommagé, contactez le revendeur.

### Usage prévu

- Ce produit est adapté à une plage de température comprise entre 4 °C et 35 °C.
- Ce produit peut être utilisé dans des étangs ou des bassins à haut niveau d'eau. Le niveau de l'eau ne doit pas rester inférieur à 35 cm.

### Consignes de sécurité

- S'il y a des problèmes ou des difficultés, veuillez contacter une personne qualifiée pour votre propre sécurité.
- Avant de toucher la surface de l'eau, déconnectez tous les appareils qui sont dans l'eau de l'alimentation.
- Le produit peut uniquement être branché sur une prise protégée contre les courants de fuite. Cette prise doit avoir été installée conformément aux prescriptions du pays respectif (VDE, EN, IEC). Assurez-vous que la pose des conducteurs de protection ne pose aucun risque.
- N'utilisez jamais de matériaux de sécurité, d'adaptateurs, de rallonges ou de câble de connexion qui ne sont pas protégés contre les courants de fuite.
- Il doit être assuré que le produit est équipé d'un dispositif de protection contre les courants de fuite (FI ou RCD) dont l'ampérage de fuite calibré ne dépasse pas les 30 mA.
- L'installation électrique de l'étang de jardin doit être conforme aux prescriptions d'installation nationales et supranationales.
- Comparez votre tension (V) et fréquence (Hz) secteur locale à celles indiquées sur la plaque signalétique. Elles doivent correspondre.
- Le produit ne doit en aucun cas être utilisée si des personnes ou des animaux se trouvent dans l'eau.
- Ne tirez pas sur le cordon d'alimentation pour transporter, tirer ou suspendre l'appareil.
- La fiche de contact et les raccords doivent rester secs.
- Si le cordon d'alimentation ou le boîtier sont endommagés, l'appareil ne doit pas être mis en fonctionnement.
- Le câble d'alimentation fût-il endommagé, vous devez le faire remplacer par un électricien qualifié afin d'éviter tout danger. Faire fonctionner l'appareil avec un cordon d'alimentation endommagé augmentera le risque de blessure, p. ex. par décharge électrique ou incendie.
- N'utilisez l'appareil que pour pomper de l'eau. Aucun autre liquide ne doit être pompé avec lui.
- Ne faites jamais marcher le produit sans eau (marche à sec) ; ceci peut le détruire.
- **Note !** Lorsque la pompe est surchargée (p. ex. à cause d'un rotor coincé), le dispositif de protection du rotor intégré l'arrête automatiquement. Après la réparation de cette erreur, la pompe peut être rebranchée et redémarrée.

## Installation du produit

- Lisez soigneusement toutes les consignes de sécurité avant d'installer l'appareil.
- Connectez toutes les pièces du produit et vérifiez-les pour savoir si des pièces posent problème ou sont manquantes.
- Nouez une corde au-dessous du produit.
- Placez-le dans l'eau et remplissez-l'en.
- Trouvez un emplacement approprié et adaptez la longueur de la corde.
- Fixez l'autre extrémité de la corde à la tige de fixation.
- Enfoncez bien la tige de fixation dans la partie boueuse du bord de l'étang afin que l'eau ne puisse pas emporter l'appareil.
- Branchez l'appareil sur l'alimentation électrique et mettez-le en fonctionnement.

## Spécifications de l'appareil

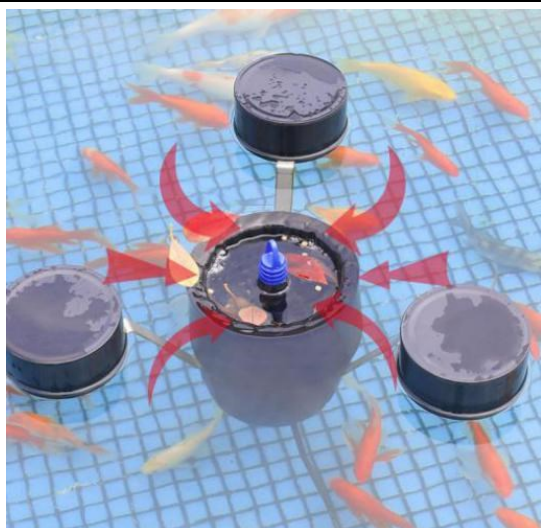
1. L'appareil a deux fonctions principales : les modes d'opération « écumeur » et « fontaine » peuvent s'activer avec la valve de commutation rotative. Lorsque la valve de commutation est réglée sur « écumeur », l'appareil fonctionne comme écumeur (voir Fig. 1), lorsqu'elle est réglée sur « fontaine », il fonctionne comme fontaine (voir Fig. 2).
2. L'opération de la pompe à eau intégrée forme une différence des niveaux d'eau. La plupart des particules suspendues telles que les branches et les feuilles sont interceptées par le panier filtre, de petits contaminants restent dans l'éponge filtre, et l'eau filtrée est reconduite dans l'étang.
3. Le l'élément flotteur veille à ce que l'appareil flotte dans l'eau, ne se pose pas sur le sol de l'étang et reste à la position correcte.
4. Construction de panier filtre intégrée, grande capacité écumante et long intervalle de maintenance
5. Avec des accessoires de fontaine Lorsque l'appareil ne fonctionne pas comme fontaine, les accessoires de fontaine ne doivent pas y être installés.



Figure 1



Figure 2



Mode d'opération comme écumeur



Mode d'opération comme fontaine

### Spécifications techniques

Tension (V)	220–240
Fréquence (Hz)	50
Puissance consommée (W)	45
Débit max. (l/h)	2500
Hauteur de refoulement max. (m)	2,7
Niveau d'eau requis (cm)	≥ 35
Capacité du panier filtre (l)	1,2
Type de fontaine	Fontaine triple

### Modes d'opération

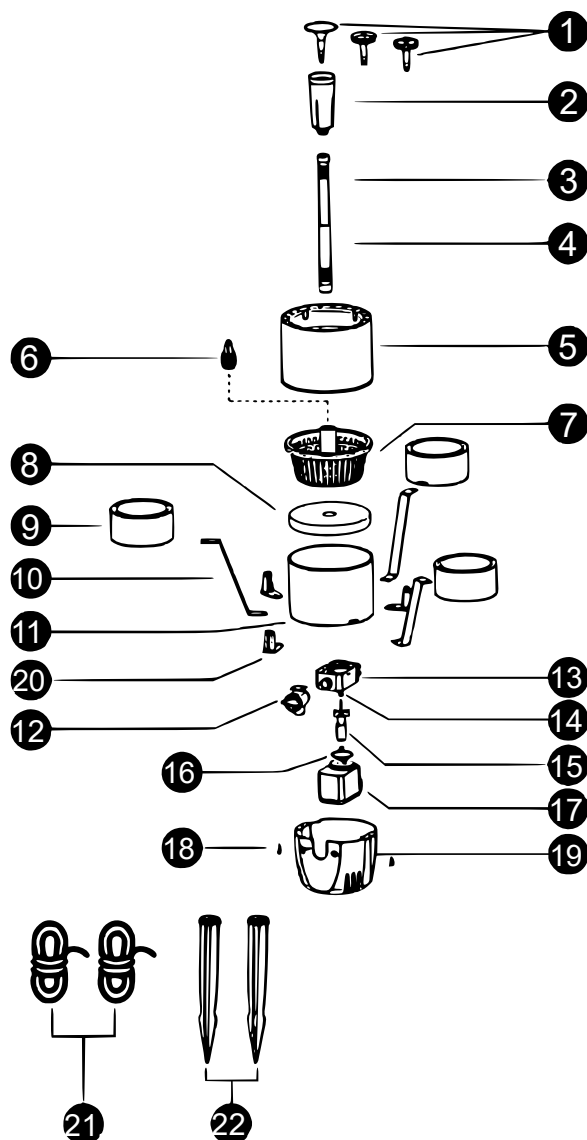
1. Pour le mode d'opération « fontaine », il faut installer l'unité fontaine **(1-4)** et régler la valve de commutation **(12)** sur « fontaine ».
2. Pour le mode d'opération « écumeur », il faut installer la poignée du panier filtre **(6)** et régler la valve de commutation **(12)** sur « écumeur ».

### Stockage durant l'hiver

- Retirez l'appareil de l'eau.
- Nettoyez l'appareil soigneusement.
- Vérifiez l'appareil et/ou le cordon d'alimentation pour des endommagements.
- La pompe se stocke dans un endroit protégé du gel et dans un récipient contenant le maximum possible d'eau.

**Note :** N'immergez jamais la fiche de contact dans l'eau.

### Vue éclatée et liste des pièces



N°	Dénomination	N°	Dénomination
1	Tête de fontaine triple	12	Valve de commutation
2	Douille de fontaine	13	Chambre de rotor
3	Tube de rallonge	14	Roulement à billes
4	Tube de connexion	15	Pièces de rotor
5	Élément flotteur principal	16	Joint torique
6	Poignée du panier filtre	17	Moteur de pompe
7	Panier filtre	18	Vis
8	Éponge filtrante	19	Couvercle arrière
9	Flotteur clos	20	Points de fixations pour éclairage
10	Tige de connexion pour flotteur	21	Corde
11	Corps	22	Tige de fixation



## Nettoyage et entretien

1. Nettoyez régulièrement le panier filtre pour éviter que trop de déchets n'affectent l'efficacité de l'écumeur.
2. Nettoyez régulièrement l'éponge filtre avec de l'eau. Ne la secouez pas vigoureusement et n'utilisez aucun nettoyant chimique.
3. Lorsque l'absorption d'eau descend, désassemblez l'appareil en retirant le couvercle arrière. Enlevez toute trace de boue et d'autres matières accumulées sur l'unité de rotor.
4. Lorsque l'appareil a des fissures visibles ou des traces d'usure, réparez-le ou remplacez-le à l'heure pour assurer votre sécurité et l'opération habituelle de l'appareil. Lorsque l'entretien s'avère trop compliqué ou que plusieurs pièces doivent se remplacer, contactez une personne qualifiée.

## Dépannage

Problème	Cause	Solution
Opération habituelle de l'appareil affectée	Aucune tension secteur	Vérifier la source d'alimentation et la prise.
	Pompe défectueuse	Vérifier la pompe.
Décroissance du débit d'eau	Tête de fontaine trop desserrée	Ajuster la tête de fontaine.
	Éponge trop sale	Nettoyer l'éponge.
	Conduites bouchées	Nettoyer les conduites.
Mode d'opération « écumeur » affecté	Insuffisamment d'eau	Le niveau de l'eau ne doit pas être inférieur à 35 cm.
	Panier filtre plein	Vider le panier filtre.

## Réglementations relatives à la gestion des déchets

Les directives européennes concernant l'élimination des déchets d'équipements électriques et électroniques (DEEE, 2012/19/UE) ont été mises en œuvre par la loi se relatant aux appareils électroniques.

Tous les appareils de la marque WiITec concernés par la DEEE sont munis du symbole d'une poubelle barrée. Ce symbole signifie que l'appareil ne doit pas être jeté avec les ordures ménagères.

La société WiITec Wildanger Technik GmbH est inscrite au registre allemand EAR sous le numéro d'enregistrement de la directive européenne DEEE comme suit : DE45283704.

Mise au rebut des appareils électriques et électroniques usagés (applicable dans les pays de l'Union européenne et dans les autres pays européens ayant un système de collecte séparée pour ces appareils).

Le symbole figurant sur le produit ou son emballage indique que ce produit ne doit pas être traité comme un déchet ménager normal, mais doit être remis à un point de collecte pour le recyclage des équipements électriques et électroniques.

En contribuant à l'élimination appropriée de ce produit, vous protégez votre environnement et la santé humaine. Une gestion de déchets incorrecte aura des conséquences négatives sur l'environnement et la santé.



Le recyclage des matériaux contribue à réduire la consommation de matières premières et à conserver les ressources naturelles.

Pour plus d'informations sur le recyclage de ce produit, contactez l'autorité locale, le service municipal d'élimination des déchets ou le magasin où vous avez acheté le produit.

Adresse :  
 WiITec Wildanger Technik GmbH  
 Königsbenden 12 / 28  
 D-52249 Eschweiler

Avis important :

Toute reproduction et toute utilisation à des fins commerciales, même partielle de ce mode d'emploi, ne sont autorisées qu'avec l'accord préalable de la société WiITec Wildanger Technik GmbH.