

Istruzioni d'uso

Skimmer galleggiante CSP-250

52371



Immagine simile, può variare a seconda del modello

Prima della messa in funzione del dispositivo leggere e osservare le istruzioni per l'uso e le norme di sicurezza.

Con riserva di modifiche tecniche!

Illustrazioni, passaggi funzionali e dati tecnici potrebbero differire leggermente, in seguito a nuovi sviluppi del prodotto.



Le informazioni contenute in questo documento sono soggette a modifiche in qualsiasi momento senza preavviso. Nessuna parte di questo documento può essere copiata o riprodotta in qualsiasi altra forma, senza il previo consenso scritto di WilTec Wildanger Technik GmbH.

WilTec Wildanger Technik GmbH non si assume alcuna responsabilità per eventuali errori contenuti nel presente manuale o negli schemi di collegamento.

Sebbene WilTec Wildanger Technik GmbH abbia compiuto ogni sforzo per rendere questo manuale utente completo, corretto e aggiornato, non si esclude la presenza di errori.

Se riscontra un errore o vuole dare un suggerimento di miglioramento, non esita a contattarci.

È possibile inviare un'e-mail a:

service@wiltec.info

o utilizzare il nostro modulo di contatto su:

<https://www.wiltec.de/contacts/>

La versione aggiornata di questo manuale in diverse lingue è disponibile sul nostro shop online:

<https://www.wiltec.de/docsearch>

Il nostro indirizzo postale è:

WilTec Wildanger Technik GmbH
Königsbenden 12
52249 Eschweiler

Per restituire la merce ai fini della sua sostituzione, riparazione o per altri scopi, si prega di utilizzare il seguente indirizzo. Attenzione! Per assicurare che la gestione del reclamo o la restituzione della merce sia gestita senza problemi, si prega di contattare il nostro team di assistenza anticipatamente.

Reparto resi
WilTec Wildanger Technik GmbH
Königsbenden 28
52249 Eschweiler

E-mail: **service@wiltec.info**
Tel: +49 2403 55592-0
Fax: (+49 2403 55592-15)



Introduzione

Vi ringraziamo per aver orientato la vostra scelta verso questo prodotto di qualità.

Per minimizzare il rischio di lesioni, è necessario prendere sempre alcune precauzioni di sicurezza di base nell'uso di questo dispositivo. A tal fine, vi preghiamo di leggere attentamente le presenti istruzioni per l'uso e di assicurarvi di aver ben compreso il loro contenuto.

Conservare questo manuale in un luogo sicuro.

Avvertenza! Prima di utilizzare il dispositivo per la prima volta, si prega di leggere integralmente queste istruzioni per l'uso e di familiarizzare con il dispositivo. Per usarlo in modo corretto e sicuro è necessario osservare i seguenti punti:

- Questo dispositivo non è destinato all'uso da parte di persone con ridotte capacità fisiche, sensoriali o mentali, o con mancanza di esperienza e conoscenza, a meno che non siano sotto supervisione o siano state istruite sull'uso dell'apparecchio da una persona competente e responsabile della loro sicurezza.
- I bambini e i ragazzi sotto i 16 anni non possono usare il dispositivo e devono essere sorvegliati per assicurarsi che non vi giochino.
- In caso di cessione di proprietà, il dispositivo deve essere consegnato al nuovo proprietario insieme alle istruzioni.
- Dopo la sua consegna, controllare attentamente che il dispositivo non sia danneggiato. Se si sono riscontrati dei danni si prega di contattare il rivenditore.

Ambito di impiego

- Questo prodotto è adatto a una temperatura dell'acqua da 4 °C a 35 °C.
- Questo prodotto può essere usato in laghetti o bacini con un alto livello di acqua. Il livello dell'acqua non deve scendere sotto i 35 cm.

Indicazioni di sicurezza

- In caso di problemi o difficoltà, al fine di tutelare la propria sicurezza personale, contattare un professionista qualificato.
- Prima di entrare a contatto con la superficie dell'acqua, scollegare sempre dall'alimentazione elettrica di tutti i dispositivi presenti in acqua.
- Il prodotto può essere collegato solo a una presa con un dispositivo di protezione contro le correnti di dispersione. Questa presa deve essere installata secondo le norme vigenti nel rispettivo paese (VDE, EN, IEC). Bisogna fare attenzione che il cavo di protezione sia instradato in modo sicuro verso il prodotto.
- Non utilizzare mai materiali di sicurezza, adattatori, cavi di estensione o di collegamento senza dispositivi di protezione contro la corrente di dispersione.
- Bisogna assicurarsi che il prodotto sia dotato di un dispositivo di protezione per la corrente di dispersione (FI o RCD) la cui corrente di dispersione calibrata non superi i 30 mA.
- L'impianto elettrico del laghetto da giardino deve essere eseguito in conformità con le normative di installazione sovranazionali e statali.
- Confrontate la tensione (V) e la frequenza (Hz) della propria rete elettrica con le specifiche riportate sulla targhetta del dispositivo. Queste devono corrispondere.
- Il prodotto può essere usato solo quando non ci sono persone o animali in acqua.
- Non usare mai il cavo di alimentazione per trasportare, tirare o appendere l'unità.
- La spina di rete e i collegamenti devono essere mantenuti asciutti.
- Se il cavo di alimentazione o l'alloggiamento sono danneggiati, non utilizzare il prodotto.
- Se il cavo di alimentazione del prodotto è danneggiato, deve essere sostituito immediatamente da personale qualificato. L'utilizzo del prodotto con un cavo di alimentazione danneggiato aumenta il rischio di lesioni, come scosse elettriche o incendi.
- Usare il prodotto solo per aspirare l'acqua. Non deve essere usato per sollevare altri liquidi.

- Non far funzionare mai il prodotto senza acqua (funzionamento a secco) perché ciò lo danneggia.
- **Avvertenza!** In caso di sovraccarico (ad es. girante bloccata), la funzione antiblocco integrata spegne automaticamente la pompa dell'acqua. Dopo che il guasto è stato eliminato, il prodotto viene nuovamente acceso e avviato.

Installazione del prodotto

- Si prega di leggere attentamente tutte le istruzioni di sicurezza prima dell'installazione.
- Assemblare tutte le parti del prodotto e controllare se sono presenti danni o se manca qualche componente.
- Legare una fune alla parte inferiore del prodotto.
- Posizionarlo in acqua e riempirlo.
- Scegliere un luogo adatto e regolare la lunghezza della fune.
- Legare l'altra estremità a una delle aste di montaggio.
- Infilare saldamente l'asta di montaggio nel fango all'esterno del laghetto, in modo che l'unità non possa allontanarsi dalla sua area di lavoro a causa del movimento dell'acqua.
- Collegare l'alimentazione e mettere il dispositivo in funzione.

Caratteristiche del dispositivo

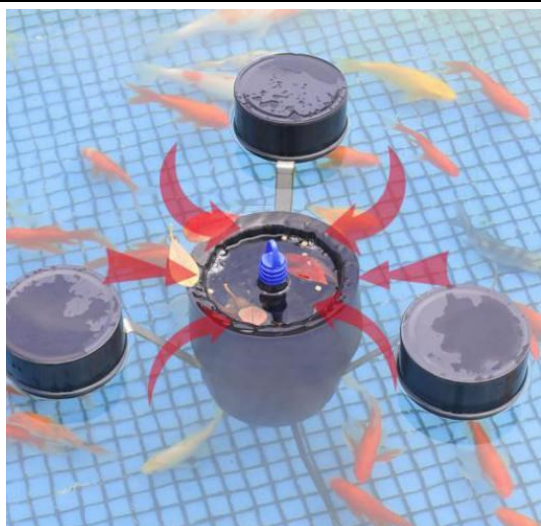
1. Il dispositivo può essere utilizzato in due modi: le modalità di funzionamento "skimmer" e "fontana" possono essere impostate liberamente tramite una valvola di regolazione girevole. Quando la valvola di commutazione è impostata su "skimmer", l'apparecchio funziona come skimmer (vedi Fig. 1), quando è impostata su "fontana", funziona come fontana (vedi Fig. 2).
2. Azionando la pompa dell'acqua integrata, la superficie dell'acqua crea una differenza di livello alto-basso. La maggior parte dei corpi galleggianti, ad es. rami e foglie, vengono catturati nel cestello del filtro; le piccole impurità vengono catturate dalla spugna filtrante e l'acqua filtrata rifluisce nuovamente nel laghetto.
3. Il galleggiante assicura che il dispositivo stia sulla superficie dell'acqua, che non affondi e che rimanga esattamente nella posizione corretta.
4. Struttura integrata del cestello del filtro, grande capacità di filtraggio e scarsa manutenzione richiesta.
5. Dotato degli accessori per l'impiego come fontana. Quando l'unità non viene usata come fontana, non montare i relativi accessori.



Figura 1



Figura 2



Impiego come skimmer



Impiego come fontana

Specificazione tecniche

Tensione (V)	220–240
Frequenza (Hz)	50
Consumo di energia (W)	45
Tasso di consegna (l/h)	2500
Altezza di mandata mass. (m)	2,7
Profondità dell'acqua richiesta (cm)	≥ 35
Capacità del cestello del filtro (l)	1,2
Tipo di fontana	Zampillo a 3 modalità

Modalità di funzionamento

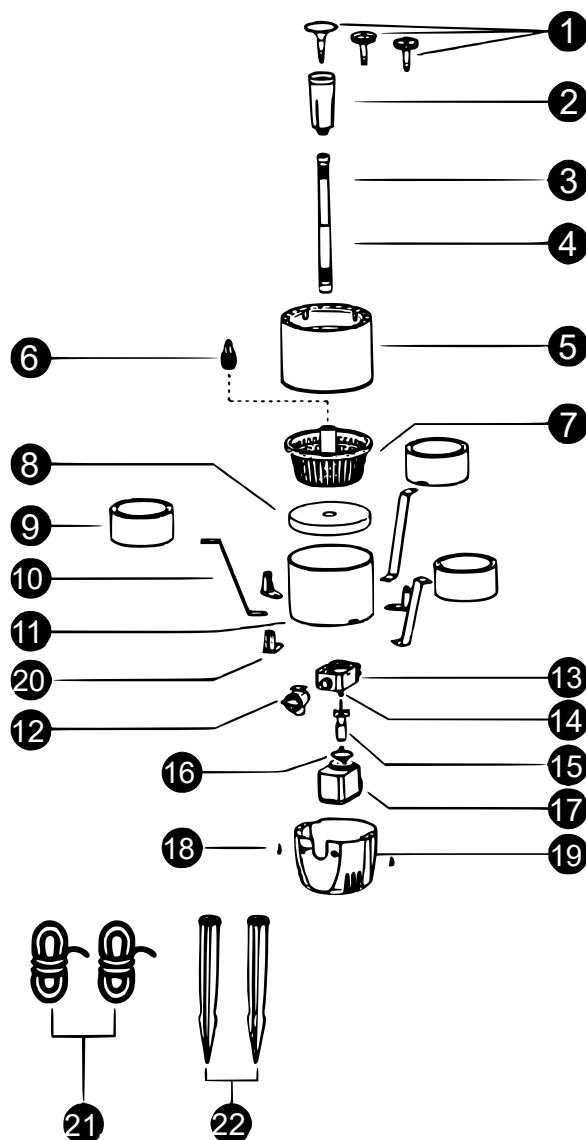
1. Se l'unità fontana (1-4) è collegata e la valvola di regolazione (12) punta su "fontana", viene eseguita questa modalità di funzionamento.
2. Se la maniglia del cestello del filtro (6) è collegata e la valvola di regolazione (12) punta su "skimmer", viene eseguita questa modalità di funzionamento.

Stoccaggio invernale

- Rimuovere il dispositivo dall'acqua.
- Pulire accuratamente il dispositivo.
- Controllare se il dispositivo e/o il cavo di alimentazione sono danneggiati.
- Il dispositivo deve essere conservato in un luogo al riparo dal gelo e in un contenitore con quanta più acqua possibile.

Avvertenza: Non immergere mai la spina di alimentazione in acqua!

Disegno esploso e lista dei componenti



Nº	Denominazione	Nº	Denominazione
1	Testa della fontana (3 tipi)	12	Valvola di regolazione
2	Base della fontana	13	Camera della girante
3	Tubo di prolunga	14	Cuscinetto a sfere
4	Tubo di collegamento	15	Parti del rotore
5	Galleggiante principale	16	O-Ring
6	Maniglia del cestello del filtro	17	Motore della pompa
7	Cestello filtrante	18	Vite
8	Spugna filtrante	19	Copertura posteriore
9	Galleggiante chiuso	20	Supporti per l'illuminazione
10	Asta di collegamento per il galleggiante	21	Fune
11	Corpo	22	Aste di supporto



Pulizia e manutenzione

1. Rimuovere regolarmente i rifiuti nel cestello del filtro per evitare che influiscano sulle prestazioni dello skimmer.
2. Pulire regolarmente la spugna filtrante con acqua. Non scuoterla vigorosamente e non usare detergenti chimici.
3. Se viene assorbita meno acqua del solito, smontare l'unità togliendo il coperchio posteriore. Rimuovere il fango e altre ostruzioni che si sono accumulate sull'unità del rotore.
4. Se il dispositivo presenta crepe visibili o segni di invecchiamento, ripararlo o sostituirlo in tempo utile per garantire la propria sicurezza e il normale funzionamento del dispositivo. Se la manutenzione è gravosa o alcuni pezzi di ricambio devono essere sostituiti, si prega di contattare il personale di servizio qualificato.

Tabella di risoluzione dei problemi

Problema	Causa	Soluzione
Il dispositivo non funziona come al solito	Mancanza di energia elettrica	Controllare la fonte di alimentazione e la presa di corrente.
	Pompa difettosa	Controllare la pompa
L'acqua dell'uscita diminuisce	Testa della fontana troppo allentata	Regolare la testa della fontana.
	Spugna molto sporca	Pulire la spugna
	Tubi ostruiti	Pulire i tubi
Modalità di funzionamento "skimmer" compromessa	Livello dell'acqua insufficiente, troppo poco profondo	Il livello dell'acqua non deve essere inferiore a 35 cm.
	Il cestello del filtro è troppo pieno	Svuotare il cestello del filtro.

Istruzioni per lo smaltimento

La direttiva europea sullo smaltimento delle apparecchiature elettriche ed elettroniche (RAEE, 2012/19/UE) è stata attuata con la legge sulle apparecchiature elettriche ed elettroniche.

Tutti i dispositivi elettrici WilTec a cui fa riferimento la RAEE sono contrassegnati con il simbolo di una pattumiera barrata. Questo simbolo indica che il prodotto non deve essere smaltito insieme ai rifiuti domestici.

WilTec Wildanger Technik GmbH è iscritta presso l'autorità tedesca EAR con il numero di registrazione RAEE DE45283704.

Smaltimento di apparecchiature elettriche ed elettroniche usate (attuato nei Paesi dell'Unione Europea e in altri Paesi europei con un sistema di raccolta speciale per questi dispositivi).

Il simbolo sul dispositivo o sulla sua confezione indica che questo prodotto non deve essere trattato come un normale rifiuto domestico, ma deve essere consegnato in un punto di raccolta per il riciclaggio di apparecchiature elettriche ed elettroniche.

Attraverso il corretto smaltimento di questo prodotto, contribuisce a proteggere l'ambiente e la salute di coloro che vi circondano. Lo smaltimento errato mette in pericolo l'ambiente e la salute.



Il riciclaggio dei materiali aiuta a ridurre il consumo di materie prime.

Per ulteriori informazioni sul riciclaggio di questo prodotto, contattare le autorità locali, il servizio di smaltimento dei rifiuti urbani o il negozio in cui è stato acquistato il prodotto.

Indirizzo:
 WilTec Wildanger Technik GmbH
 Königsbenden 12 / 28
 D-52249 Eschweiler

Avvertenza importante:

La riproduzione, anche parziale, e qualsiasi uso commerciale di questo manuale sono ammessi solo previa autorizzazione scritta di WilTec Wildanger Technik GmbH.