

Gebruikershandleiding

Drijvende vijverskimmer en fontein CSP-250

52371



Afgebeeld product kan per model enigszins afwijken

Vóór ingebruikname de handleiding en veiligheidsvoorschriften lezen en toepassen

Onder voorbehoud van technische aanpassingen!

Vanwege constante technische ontwikkelingen kunnen afbeeldingen, het stappenplan en technische gegevens enigszins afwijken.



De informatie in dit document kan te allen tijde zonder aankondiging vooraf gewijzigd worden. Het is niet toegestaan dit document zonder schriftelijke toestemming vooraf te kopiëren of op welke manier dan ook (deels) te vermenigvuldigen. Alle rechten zijn voorbehouden.

WilTec Wildanger Technik GmbH is niet aansprakelijk voor eventuele fouten in deze gebruiksaanwijzing of de daaraan aangesloten overzichten en schema's.

Hoewel *WilTec Wildanger Technik GmbH* met de grootst mogelijke zorg deze gebruikershandleiding heeft samengesteld, zodat deze volledig, foutloos en actueel is, kunnen fouten niet uitgesloten worden. Heeft u een fout in deze handleiding ontdekt of wilt u ons een tip ter verbetering meedelen, dan vernemen wij deze graag van u.

U kunt een e-mail sturen aan het onderstaand e-mailadres:

service@wiltec.info

of gebruik het contactformulier op onze website:

<https://www.wiltec.de/contacts/>

De actuele versie van deze handleiding is in meerdere talen te vinden in onze webshop:

<https://www.wiltec.de/docsearch>

Ons postadres is:

WilTec Wildanger Technik GmbH
Königsbenden 12
52249 Eschweiler
Duitsland

Indien u een product wilt terugsturen ter reclamatie, reparatie, ruiling of om welke reden dan ook, verzoeken wij u het onderstaand adres te gebruiken. Let op! Om een snelle afhandeling van uw retourzending of ruiling te kunnen verwezenlijken, verzoeken wij u in elk geval ons Serviceteam te contacteren alvorens u het product terugzendt. Gebruik hiervoor het onderstaand adres en/of contactgegevens.

Retouren

WilTec Wildanger Technik GmbH
Königsbenden 28
52249 Eschweiler

E-mail: **service@wiltec.info**

Tel: +49 2403 55592-0 - Fax: +49 2403 55592-15



Inleiding

Wij danken u voor de aanschaf van dit hoogwaardig product. Om het risico op ongelukken en letsel zo veel mogelijk uit te sluiten, verzoeken wij u te allen tijde de basisveiligheidsvoorschriften in acht te nemen bij ingebruikname van dit product. Leest u alstublieft deze gebruikershandleiding zorgvuldig door en stel zeker dat u het de inhoud ervan begrepen heeft.

Bewaar deze handleiding zorgvuldig.

Let op! Lees deze gebruikershandleiding uitgebreid voordat u het apparaat voor de eerste keer in gebruik neemt. Zorg ervoor dat u eerst met het gebruik van het apparaat vertrouwd bent. Voor een correct en veilig gebruik van het apparaat neemt u onderstaande punten in acht:

- Dit apparaat mag niet door personen met een mentale, geestelijke, zintuiglijke of fysieke beperking of personen met gebrek aan ervaring en/of kennis worden gebruikt (hieronder ook kinderen), tenzij deze door een persoon worden bijgestaan en/of begeleid, die de veiligheid van deze personen kan garanderen of hen correct kan informeren over het juiste gebruik van het apparaat.
- Kinderen dienen altijd onder toezicht van een volwassen persoon te staan, zodat kan worden voorkomen dat zij met het apparaat spelen.
- Indien het apparaat door een andere gebruiker wordt overgenomen, dient de gebruikershandleiding meegegeven te worden.
- Controleer het product voor het eerste gebruik op volledigheid en beschadigingen. Bij problemen wendt u zich tot de handelaar of het verkooppunt waar u het product heeft aangeschaft.

Toepassingsbereik

- Dit product is geschikt voor watertemperaturen van 4 °C tot 35 °C.
- Dit product kan in vijvers en zwembaden (zonder de aanwezigheid van mensen of dieren!) met een hoge waterstand gebruikt worden. De waterstand dient minimaal 35 cm te zijn.

Veiligheidsaanwijzingen

- Bij problemen of moeilijkheden wendt u zich voor uw eigen veiligheid tot een vakkundig persoon.
- Voordat u het wateroppervlak aanraakt, zorgt u ervoor dat alle apparaten die zich in het water bevinden van het stroomnetwerk zijn afgehaald.
- Het product mag alleen op een stopcontact met lekstroombeveiliging worden aangesloten. Het stopcontact moet volgens de veiligheidsnormen geïnstalleerd zijn. Zorg ervoor dat het stopcontact geaard is.
- Gebruik nooit adapters, verlengkabels of andere verbindingen zonder een aanwezige beveiliging tegen lekstroom of zonder aarding.
- Het gebruik van dit apparaat is bij stilstaande wateren, tuin- en zwembijvers en/of in de omgeving hiervan uitsluitend toegestaan indien een aardlekschakelaar met een nominale stroomwaarde tot 30 mA aanwezig is.
- De elektrische installatie van het apparaat dient volgens de plaatselijke, nationale en internationale regels, voorschriften en richtlijnen te gebeuren. Vraag in geval van twijfel een gekwalificeerd elektricien.
- De stroomspanning die op het fabrieksetiket van het apparaat is aangeduid dient overeen te komen met de daadwerkelijk aanwezige netspanning.
- Het product mag uitsluitend gebruikt worden wanneer er zich geen personen en/of dieren in het water bevinden.
- Het apparaat mag nooit aan de stroomkabel getild, getransporteerd, opgehangen of bevestigd worden.
- Houd de stroomkabel en aansluitingen altijd droog.
- Indien de kabel of behuizing van het apparaat beschadigd is, mag het apparaat niet in gebruik genomen worden.



- Mocht de stroomkabel vanwege externe factoren beschadigd raken, mag deze niet gerepareerd of gedeeltelijk hersteld worden! De beschadigde kabel dient volledig vervangen te worden door een nieuwe stroomkabel. Het vervangen van de kabel mag uitsluitend door gekwalificeerd personeel of een elektrospecialist gedaan worden.
- Gebruik het apparaat uitsluitend voor het pompen van water. Het apparaat mag niet gebruikt worden voor het pompen van andere vloeistoffen.
- Het apparaat mag nooit leeglopen of gebruikt worden met een volledig gesloten aanzuigleiding. Schade ontstaan door drooglopen van de pomp wordt niet door de garantie afgedekt.
- **Let op!** In het geval van overbelasting (bijv. vastzitten draaiwiel) schakelt het apparaat met behulp van een intern aangebracht beveiligingsmechanisme vanzelf uit. Nadat het probleem verholpen is, kan het apparaat opnieuw ingeschakeld worden.

Installatie

- Zorg dat u voor de installatie alle veiligheidsaanwijzingen aandachtig doorgelezen en begrepen heeft.
- Verbind alle onderdelen met elkaar en controleer of er problemen met de constructie zijn of onderdelen missen.
- Bind een touw aan de onderkant van het apparaat vast.
- Leg het apparaat in het water en vul het met water.
- Kies een geschikte plaats voor het opstellen van het apparaat en stel de lengte van het touw in.
- Bind het andere einde van het touw vast aan één van de bevestigingsstangen.
- Zorg dat u de bevestigingsstang aan de rand (buitenkant) van de vijver vastmaakt, zodat het apparaat niet uit het water en de gekozen plaats kan wegdrijven. Het is aan te raden het touw en de bevestigingsstang door het modder of slib te laten lopen, zodat het niet kan bewegen.
- Sluit de stroomvoorziening aan en schakel het apparaat in.

Kenmerken van het apparaat

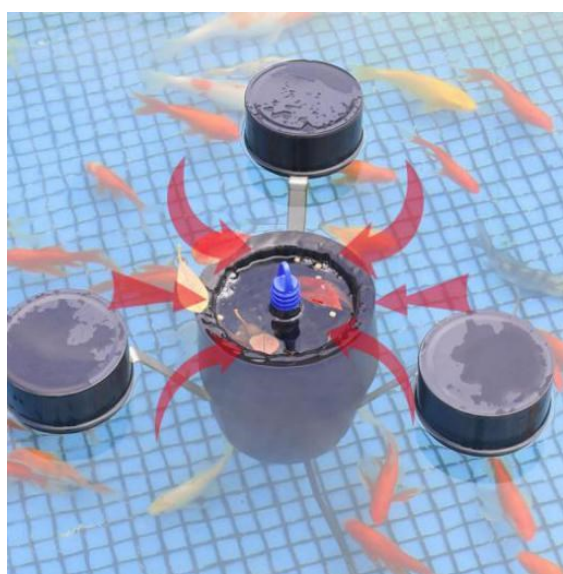
1. Het apparaat kan op twee manieren ingezet worden: als skimmer of als fontein. Hiervoor is het draaien van een instelknop toereikend. Indien u de knop op "skimmer" draait, functioneert het apparaat als skimmer (zie afbeelding 1). Hetzelfde geldt voor de functie "fontein" (zie afb. 2).
2. Door het gebruik van de pomp zal het waterniveau stijgen en dalen. De meeste objecten die in het water liggen (zoals bladeren, takken) zullen door de filterkorf opgevangen worden. Kleine verontreinigingen worden door de filterspons opgevangen. Het gefilterde water stroomt weer de vijver in.
3. Het drijflichaam zorgt ervoor dat het apparaat als het ware boven het wateroppervlak drijft, niet zinkt en zich in de juiste positie behoudt.
4. Het apparaat heeft een ingebouwde filterkorfconstructie, beschikt over een groot afroomcapaciteit en mag met en langer onderhoudsinterval onderhouden worden.
5. Het apparaat wordt met toebehoren voor het aansluiten van verschillende fonteinkoppen geleverd. Indien het apparaat niet als fontein wordt gebruikt, mag het fonteingedeelte niet gemonteerd worden.



Afbeelding 1



Afbeelding 2



Inzetten als zuiger

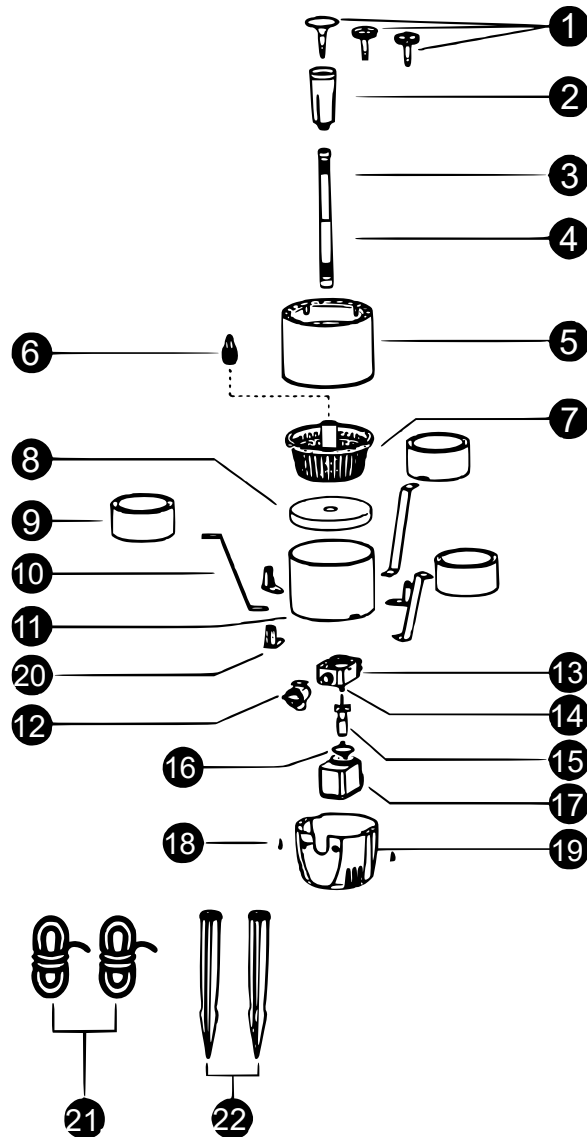


Inzetten als fontein

Technische gegevens

Spanning (V)	220-240
Frequentie (Hz)	50
Vermogen (W)	45
Doorstroomhoeveelheid ($\frac{1}{h}$)	2500
Max. doorstroomhoogte (m)	2,7
Min. waterdiepte (cm)	35
Capaciteit filterkorf (l)	1,2
Type fontein	3 soorten

Explosietekening en onderdelenlijst



Nr.	Betekening	Nr.	Betekening
1	Fonteinkoppen (3 soorten)	12	Instelknop
2	Fonteinkopopzetstuk	13	Draaiwielcomponent
3	Verlengbuis	14	Kogellager
4	Verlengbuis	15	Rotordeel
5	Hoofddrijver	16	O-vormige ring
6	Filterkorfhandgreep	17	Motor
7	Filterkorf	18	Schroef
8	Filterspons	19	Achterste afdekking
9	Gesloten drijver	20	Aanhangstuk voor verlichting/lamp
10	Verbindingsstang drijver	21	Touw
11	Lichaam	22	Bevestigingsstangen



Instelbare functies

1. Om het apparaat als fontein in te zetten dient de fonteineenheid (1-4) aangesloten te zijn. De instelknop (12) dient op de functie 'fontein' gedraaid te worden.
2. Indien de filterkorfhandgreep (6) aangesloten en de instelknop (12) op "skimmer" gedraaid is, zal het apparaat als skimmer functioneren.

Reiniging en onderhoud

1. Verwijder regelmatig vuil uit de filterkorf, zodat het vermogen van de pomp niet beïnvloed wordt.
2. Reinig de filterspons regelmatig met schoon water. Gebruik geen reinigingsmiddelen en wrijf het niet te hard om het niet te beschadigen.
3. Indien u merkt dat het apparaat minder water opneemt dan gebruikelijk, neemt u het apparaat uit elkaar door de achterste afdekking eraf te halen. Verwijder slib en vuil die zich aan het rotor-gedeelte opgehoopt hebben en verstoppingen veroorzaken.
4. Indien u zichtbare scheuren of slijtagesporen constateert, dient u het apparaat tijdig te repareren of vervangen. Een beschadigd apparaat is niet veilig voor gebruik. Laat reparaties, onderhoud en vervanging van onderdelen door gekwalificeerd personeel uitvoeren.

Opslag tijdens de winter

- Neem het apparaat uit het water,
 - Maak het grondig schoon.
 - Controleer het apparaat en de kabel op beschadigingen.
 - Sla het apparaat op een vorstvrije plaats op. Het beste doet u het apparaat in een bak met veel water. Let ook hierbij op dat het water niet kan bevriezen.
- Let op: Dompel nooit de stroomkabel in het water!**

Problemen en oplossingen

Probleem	Mogelijke oorzaak	Mogelijke oplossing
Apparaat niet als gebruikelijk functiebereid	Stroomvoorziening niet goed aangesloten	Stroomvoorziening controleren.
	Defecte pomp	Pomp laten controleren.
Uitstroomvermogen van het water neemt af	Fonteinkop te los erop gezet	Fonteinkop goed vastzetten.
	Spons sterk vervuild	Spons reinigen.
	Leidingen verstopt	Leidingen reinigen.
Bedrijfsmode "skimmer" vermindert	Waterstand te laag	Waterstand mag niet lager dan 35 cm zijn.
	Filterkorf overbevult	Filterkorf legen.

Afvalverwerkingsvoorschriften

De EU-richtlijn (2012-19-EU, WEEE) ter inzameling en verwerking van (oude) elektrische apparaten regelt de inzameling van oude elektrische en elektronische apparaten binnen de EU en is ook op nationaal niveau geratificeerd.

Alle *WilTec*-apparaten die onder de WEEE-richtlijn vallen zijn met het doorkruiste containersymbool aangeduid. Dit symbool geeft aan dat het apparaat niet met het huishoudelijk afval weggegooid mag worden.

Wiltec Wildanger GmbH is in het Duitse EAR-afvalregister geregistreerd onder het WEEE-registratienummer DE45283704.

Inzameling en verwerking van gebruikte elektrische en elektronische apparaten is toepasbaar in alle landen van de Europese Unie en overige landen die over een nationaal inzamel- en verwerkingssysteem beschikken. Het symbool dat op het apparaat of de verpakking ervan is afgebeeld, geeft aan dat het product niet met het huishoudelijke afval gecombineerd mag worden. Het product dient naar een afvalverwerkingslocatie te worden gebracht, waar het recyclen van elektrische en elektronische apparaten wordt verzorgd.

Met uw bijdrage aan het correct verwerken van elektrisch afval helpt u mee aan het beschermen van het milieu en de gezondheid van uw medemens. Milieu en gezondheid worden door het verkeerd verwerken van elektrisch afval in gevaar gebracht. Eveneens helpt het recyclen van materialen het onnodig verbruik van grondstoffen te verminderen.

Verdere informatie over het recyclen van dit product verkrijgt u bij uw gemeente, op de website van de rijksoverheid en/of bij de verkoper waar u het product gekocht heeft.



Adres:
WilTec Wildanger Technik GmbH
 Königsbenden 12 / 28
 52249 Eschweiler
 Duitsland

Belangrijk:

Het op welke manier dan ook kopiëren van deze handleiding en/of gebruik ervan voor commerciële doeleinden, is uitsluitend toegestaan met vooraf verkregen schriftelijke toestemming van *WilTec Wildanger Technik GmbH*.