

Mode d'emploi

Pompe à vide

52900, 52905

XPO the **tool**
experts



Illustration similaire, peut varier selon le modèle

Veillez lire et respecter le mode d'emploi et les consignes de sécurité avant la mise en service.

Sous réserve de modifications techniques !

En raison du développement constant, les illustrations, les étapes de fonctionnement ainsi que les données techniques peuvent varier légèrement.

Actualisation de la documentation

Si vous avez des suggestions d'amélioration pour nous ou que vous ayez constaté des erreurs, veuillez nous contacter.



Les informations contenues dans ce document sont susceptibles d'être modifiées sans préavis. Aucune partie de ce document ne peut être copiée ou reproduite sous une autre forme sans autorisation écrite préalable. Tous droits réservés.

La société WilTec Wildanger Technik GmbH décline toute responsabilité en cas d'erreurs dans ce manuel d'utilisation ou dans les schémas de raccordement.

Bien que WilTec Wildanger Technik GmbH ait tout mis en œuvre pour que ce manuel d'utilisation soit complet, précis et à jour, une marge d'erreur peut néanmoins subsister.

Si vous trouviez une erreur ou si vous désiriez nous communiquer des suggestions quant aux améliorations à apporter, n'hésitez pas à nous contacter. Vos messages seront les bienvenus !

Pour tout renseignement, écrivez-nous à l'adresse électronique suivante :

service@wiltec.info

Ou bien utilisez le formulaire de contact qui figure dans le lien suivant :

<https://www.wiltec.de/contacts/>

La version actuelle de ce manuel d'utilisation est disponible dans plusieurs langues dans notre boutique en ligne. Cliquez sur le lien ci-bas :

<https://www.wiltec.de/docsearch>

Pour un envoi par voie postale de vos réclamations, notre service après-vente se tient à votre disposition à l'adresse suivante :

WilTec Wildanger Technik GmbH
Königsbenden 12
52249 Eschweiler

Pour le retour de votre marchandise en vue d'un échange, d'une réparation ou autre, veuillez utiliser également l'adresse suivante. **Attention !** Ne renvoyez jamais la marchandise sans l'accord préalable de notre SAV. Autrement, l'envoi sera refusé à la réception.

Retourenabteilung
WilTec Wildanger Technik GmbH
Königsbenden 28
52249 Eschweiler

À votre écoute et joignable via :

E-mail : **service@wiltec.info**

Tél : +49 2403 55592-0

Fax : (+49 2403 55592-15)

Introduction

Merci d'avoir opté pour ce produit de qualité. Afin de réduire tout risque de blessure, nous vous prions de toujours prendre quelques mesures de sécurité de base lors de l'utilisation de cet article. Veuillez lire attentivement ce manuel et vous assurer de l'avoir bien compris. Conservez ce mode d'emploi dans un lieu sûr.



Consignes de sécurité

ATTENTION :

Cet appareil n'est pas destiné à être utilisé par des personnes ayant des capacités physiques, sensorielles ou mentales limitées ou un manque d'expérience et/ou de connaissances, à moins qu'une personne responsable de leur sécurité ne les surveille ou ne les ait instruites à propos de la bonne manière d'utiliser l'appareil. Les enfants doivent être surveillés pour que l'on puisse s'assurer qu'ils ne jouent pas avec l'appareil.

ATTENTION :

- Effectuez une inspection visuelle de l'appareil avant chaque utilisation. N'utilisez pas l'appareil si les dispositifs de sécurité sont endommagés ou usés. Ne mettez jamais les dispositifs de sécurité hors service.
- N'utilisez l'appareil que pour l'usage indiqué dans ce manuel.
- Vous êtes responsable de la sécurité dans votre zone de travail.
- Si le cordon d'alimentation ou la fiche est endommagé par des influences extérieures, le câble ne doit pas être réparé, mais doit en être remplacé par un nouveau. Ces travaux ne peuvent être effectués que par un électricien qualifié.
- La tension alternative de 230 V indiquée sur la plaque signalétique de l'appareil doit correspondre à la tension secteur existante.
- Il ne faut pas soulever, transporter ou suspendre l'appareil par le cordon d'alimentation.
- Assurez-vous que les connecteurs électriques sont protégés contre les inondations et l'humidité.
- Débranchez l'appareil avant toute intervention d'entretien.
- Évitez d'exposer l'appareil à un jet d'eau direct ou à la pluie.
- L'utilisateur est responsable du respect des réglementations locales en matière de sécurité et d'installation. Consultez un électricien.
- En cas de panne éventuelle de l'appareil, les travaux de réparation ne peuvent être effectués que par un électricien qualifié.
- Ne pompez aucun gaz inflammable, explosif ou toxique.
- Ne pompez aucun gaz corrosif.
- Ne pompez aucun gaz contenant des particules ou une grande quantité de vapeur.
- La température des gaz pompés ne doit pas dépasser les 80 °C, la température ambiante doit être comprise entre -5 et +60 °C !
- Lorsque l'appareil doit se débrancher, il faudra que vous débranchiez la fiche de contact. Ne tirez pas sur le câble.
- N'utilisez aucun câble endommagé. Demandez à un expert de passer à toute réparation devenue nécessaire.
- Ne touchez ni la fiche de contact ni le câble les mains mouillées.
- N'utilisez l'interrupteur ni ne débranchez la fiche de contact en présence de mélanges gazeux inflammables. **Danger de formation d'étincelles !**

AVERTISSEMENT :

Lisez toutes les consignes de sécurité et instructions. Le non-respect de ces consignes et instructions peut entraîner une décharge électrique, un incendie et/ou de graves blessures corporelles. Conservez toutes les consignes de sécurité et instructions pour pouvoir y recourir.

Raccordement électrique

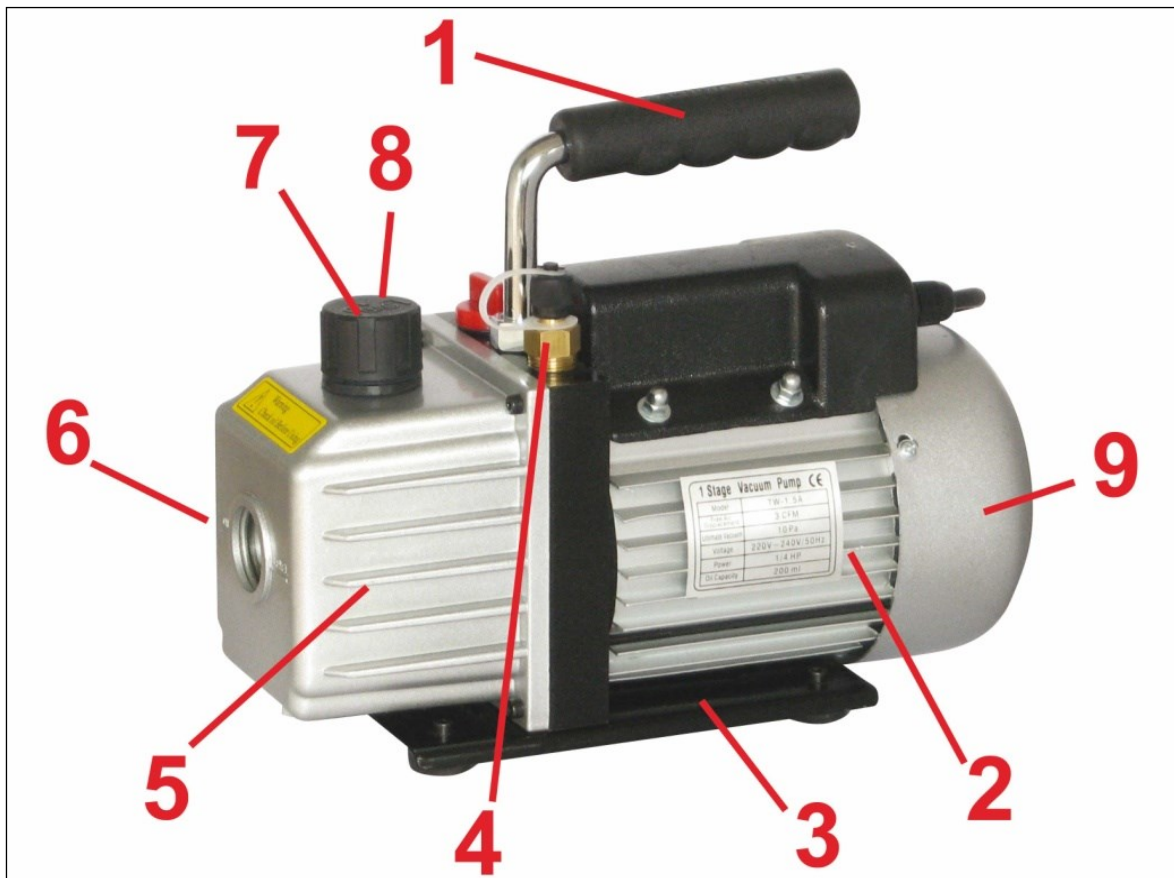
- Le raccordement électrique s'effectue sur une prise de courant de 230 V ~ 50 Hz avec un contact de mise à la terre. Protection par fusible d'au moins 10 A.
- L'appareil s'allume et s'éteint à l'aide de l'interrupteur marche/arrêt intégré. Le témoin de contrôle intérieur de l'interrupteur s'allume lorsque le moteur a été allumé.

Utilisation

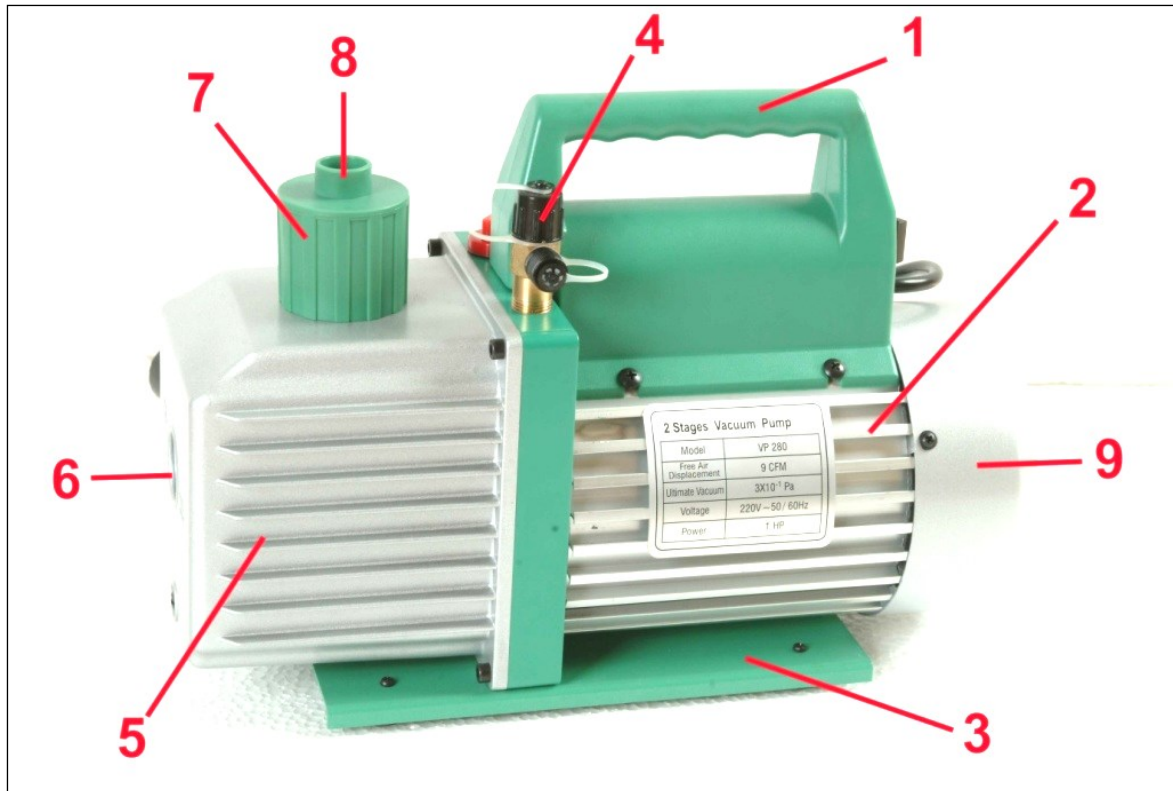
La pompe s'utilise pour vider et évacuer les récipients fermés en pompant les gaz. Elle est particulièrement adaptée à une utilisation dans le domaine des services, dans la technique du froid (pour le pompage de R12, R22 ou R134a) et dans divers autres domaines tels que la maison, l'industrie automobile, le commerce, la technique de climatisation, la technique médicale, l'emballage sous vide, l'analyse de gaz et formage à chaud des matières plastiques.

Principaux composants

52900



52905



N°	Dénomination	N°	Dénomination
1	Poignée de transport	6	Voyant d'huile
2	Boîtier du moteur	7	Séparateur de brouillard d'huile
3	Plaque de base munie de pieds en caoutchouc	8	Connexion de raccordement de gaz résiduels
4	Tube d'aspiration	9	Couvercle de ventilateur
5	Récepteur d'huile		

Mise en fonctionnement

1. Avant de démarrer votre pompe à vide, vérifiez que la tension secteur correspond à la tension indiquée sur la plaque signalétique. Un écart allant jusqu'à 10 % est acceptable. La pompe est équipée d'une fiche protégée. Vérifiez l'interrupteur d'alimentation pour vous assurer qu'il est en position d'arrêt avant d'insérer la fiche dans une prise. Retirez le bouchon d'évacuation et mettez-le de côté. Pendant le fonctionnement, la pompe doit être sèche, propre, de niveau et horizontale. La distance aux autres objets doit être d'au moins 2 cm, au moins 5 cm à l'avant et à l'arrière. Lors du pompage de gaz nocifs, le raccord de sortie doit être raccordé à un tuyau approprié et acheminé à l'extérieur ou vers une installation d'élimination appropriée.
2. La pompe se transporte sans huile versée. Remplissez la pompe avant de la démarrer. Pour ce faire, le raccord de sortie est dévissé et l'huile est y versée jusqu'à ce qu'elle soit visible à l'extrémité inférieure du voyant d'huile. La pompe TW-1.5 A contient environ 220 ml (cm³), la VP280 600 ml (cm³, voir les données techniques).
3. Le raccord de sortie est revissé, un bouchon de tube d'aspiration retiré, l'interrupteur du moteur réglé sur allumé/On. Lorsque la pompe fonctionne bien après environ 30 s (en fonction de la température), revissez le bouchon sur le tube d'aspiration. Vérifiez à nouveau le niveau d'huile après au moins une autre minute de fonctionnement. Le niveau d'huile doit correspondre à la



ligne de niveau d'huile du voyant d'huile lorsque la pompe est en marche. Si nécessaire, ajoutez de l'huile.

ATTENTION :

Si le niveau d'huile est trop bas, le vide final sera pire ; si le niveau d'huile est trop élevé, de l'huile (brouillard d'huile) sera soufflée par la sortie !

Pour éteindre la pompe **après utilisation**, suivez ces étapes pour prolonger la durée de vie de votre pompe :

1. Fermez la vanne entre la pompe et l'appareil.
2. Détachez le tuyau à l'entrée de la pompe.
3. Revissez le capuchon d'aspiration pour éviter que de la saleté ou des particules ne contaminent la pompe.

Entretien

1. Huile de pompe à vide
L'état et le type d'huile sont décisifs pour le vide final qui peut être atteint. Nous vous recommandons d'utiliser de l'huile pour vide poussé. Cette huile est spécialement mélangée pour donner une viscosité maximale en fonctionnement normal et pour assurer de bons démarrages à froid.
2. Changement d'huile
 - a) La pompe doit avoir été réchauffée pendant au moins 30 min pour que l'huile soit plus fluide. Retirez le bouchon de vidange d'huile. Récupérez l'huile usagée dans un récipient approprié et éliminez-la conformément à la réglementation. Vous pourrez accélérer la vidange en ouvrant le bouchon du tube d'aspiration et en fermant partiellement l'orifice d'échappement pendant un maximum de 20 s le moteur étant en marche. Après la vidange, inclinez la pompe vers l'orifice de vidange d'huile pour vidanger l'huile restante. Si nécessaire, rajoutez de l'huile au raccord de sortie et utilisez-la pour le rinçage. Puis videz à nouveau. Ce rinçage peut être répété plusieurs fois si l'huile usagée était très sale (en cas de forte salissure, il peut être nécessaire d'en remplir une quantité assez grande et de laisser tourner longtemps la pompe la sortie étant fermée). **Une huile propre signifie moins d'usure et une durée de vie plus longue !**
 - b) Revisser le bouchon de vidange d'huile. Retirez le raccord de sortie et remplissez d'huile jusqu'au bas du voyant (voir les spécifications techniques). Assurez-vous que le côté aspiration est fermé. Laissez tourner la pompe pendant 1 min, réglez le niveau d'huile comme décrit sous Mise en fonctionnement, 3. Assurez-vous que le raccord de sortie est revisé, que le tube d'aspiration est fermé et que le bouchon de vidange d'huile est bien serré.
 - c) Si l'huile est fortement contaminée par des émulsions aqueuses, il peut être nécessaire de dévisser le couvercle de la pompe et d'essuyer la pompe.
3. Une autre option consiste à faire entrer l'huile dans le réservoir des pompes : pour ce faire, laissez la pompe se réchauffer. La pompe étant en marche, dévissez le bouchon de vidange d'huile et obturez partiellement la sortie. De cette façon, l'huile est repoussée hors du réservoir d'huile, emportant avec elle les impuretés. Lorsqu'il n'y a plus d'huile, éteignez la pompe. Répétez ce processus jusqu'à ce que les impuretés soient éliminées. Vissez maintenant le bouchon de vidange d'huile et complétez le niveau d'huile comme décrit ci-dessus.

Dépannage

La pompe est conçue pour un fonctionnement fiable et une longue durée de vie. Les informations suivantes devraient vous aider à remettre rapidement votre pompe en marche en cas de panne. Si vous décidez de démonter la pompe, n'oubliez pas que les erreurs causées par cette opération peuvent annuler la garantie.

1. Problèmes de démarrage

Vérifier la tension secteur.



2. Fuite d'huile

Assurez-vous que l'huile ne provient pas d'une vidange d'huile précédente. S'il y a de l'huile près du bouchon de vidange ou si de l'huile fuit du joint du couvercle de la pompe, vérifiez et remplacez l'huile et le joint si nécessaire.

3. Mauvaises performances de vide

Assurez-vous que la jauge à vide et toutes les connexions sont en bon état et bien serrées. Vous pouvez vérifier les fuites en utilisant une jauge à thermistance et en faisant gicler de l'huile sous vide sur les connexions suspectes ou les points de défaillance. Le vide s'améliore ensuite brièvement lorsque l'huile colmate la fuite. Assurez-vous que l'huile n'est pas fortement contaminée, cela pourrait provoquer des coups d'huile et de pression. Le niveau d'huile ne doit pas être trop élevé ; l'huile peut se dilater si elle chauffe considérablement. Pour vérifier le niveau d'huile, démarrez la pompe avec l'entrée fermée, et après un certain temps, vérifiez le niveau d'huile via le voyant. Si nécessaire, ajoutez de l'huile.

Problème	Cause	Dépannage
Mauvais vide final	Trop peu d'huile	Ajouter de l'huile.
	Huile contaminée ou émulsionnée	Changer l'huile.
	Amenée d'huile vers les robinets-vannes (partiellement) bloquée	Enlever le couvercle de la pompe, nettoyer les amenées d'huile.
	Tuyau de connexion fuyant	Vérifier, remplacer.
	Pompe inappropriée	Calculer une pompe appropriée, remplacer celle que vous avez.
Perte d'huile	Vis de vidange d'huile fuyante	Remplacer le joint/la vis.
	Couvercle de la pompe fuyant.	Insérer un nouveau joint, visser.
Présence d'huile dans la sortie	Trop d'huile	Corriger le niveau d'huile.
	Pression trop élevée exercée sur les entrées de gaz	Choisir une plus grande pompe.
Problèmes de démarrage	Température d'huile trop basse	Démarrer plusieurs fois ou préchauffer l'huile.
	Erreur du système électrique	Vérifier, corriger.
	Présence de corps étrangers à l'intérieur la pompe	Vérifier, enlever.

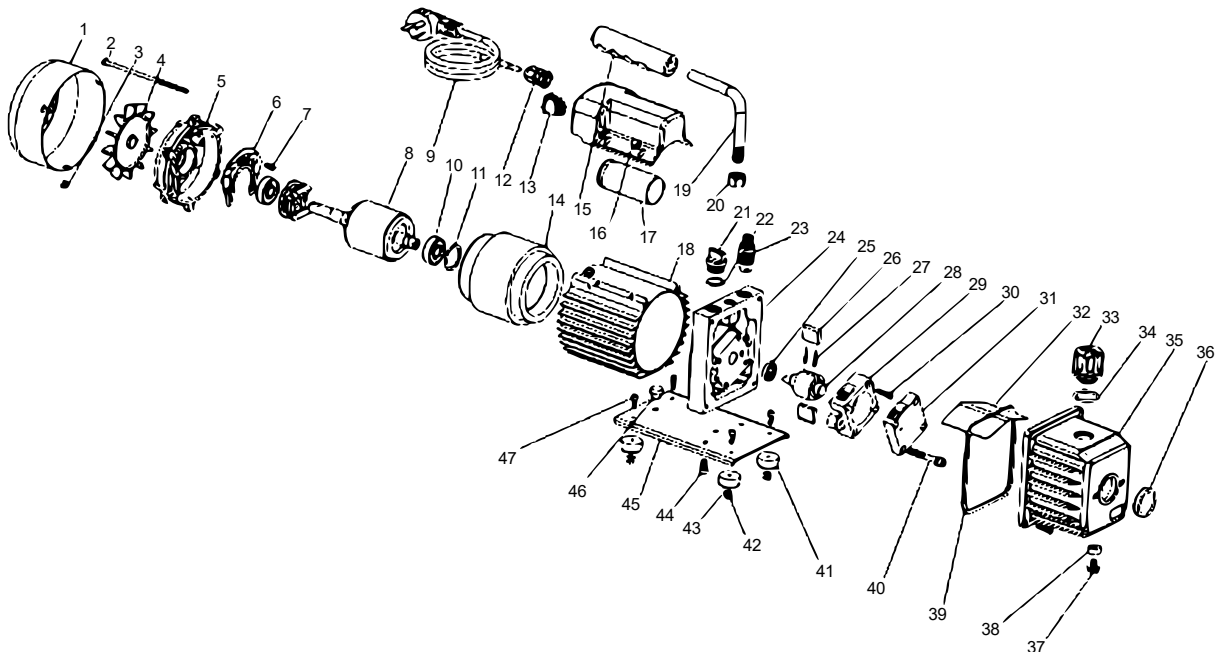
**La plupart des problèmes s'évitent
par des changes suffisamment fréquentes de l'huile sous vide !**

Données techniques

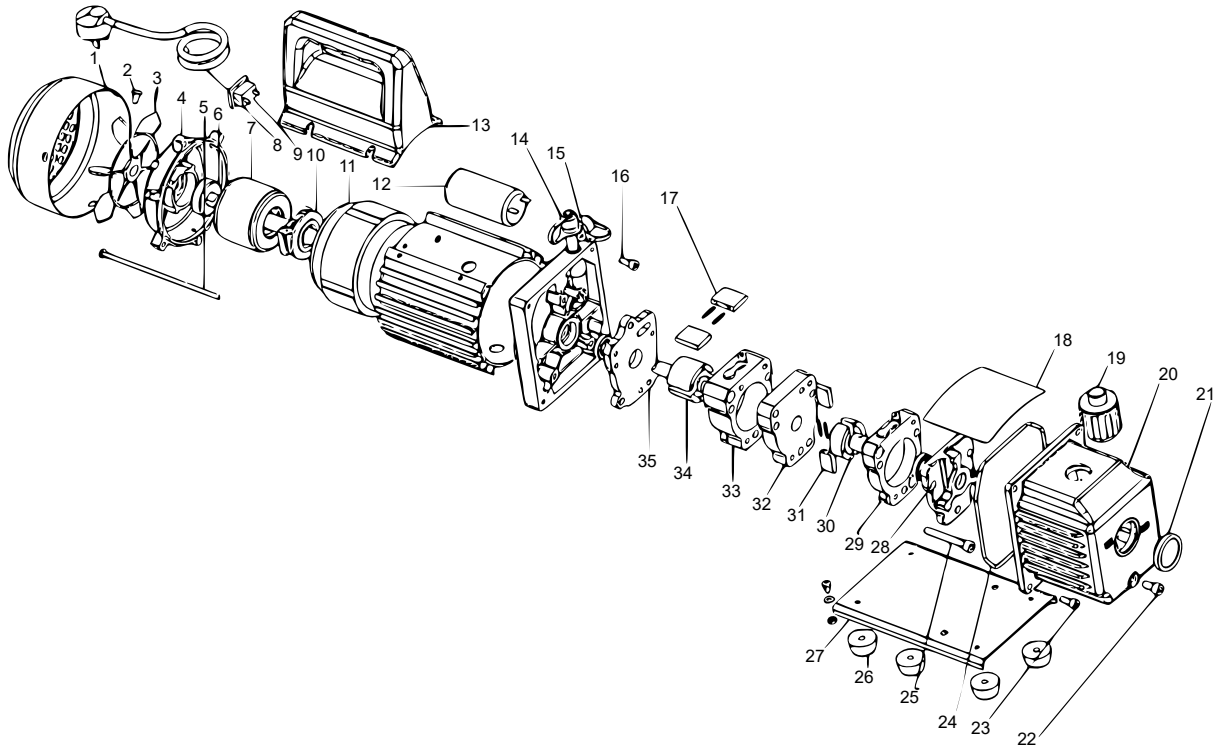
Numéro d'article		52900	52905
Modèle		TW-1.5 A	VP-280
Type		Pompe à vide à un étage	Pompe à vide à deux étages
Alimentation		220 V / 50 Hz AC	220 V / 50 Hz AC
Puissance consommée (W)		180	800
Vitesse de rotation ($\frac{tr}{min}$)		1440	
Puissance du moteur (CV)		$\frac{1}{4}$	$\frac{1}{3}$
Puissance d'aspiration libre	(Pied cubique/minute)	8	3
	($\frac{l}{min}$)	224	84
Vide final théorique/pratique	(Pa)	0,3/3	10/-
	(bar)	$3 \times 10^{-6} / 3 \times 10^{-5}$	0,0001/-
Capacité d'huile (ml)		220	600
Dimensions (mm)		275×110×230	370×140×252
Poids net (kg)		7,9	14,9

Vues éclatées

52900



52905



Réglementations relatives à la gestion des déchets

Les directives européennes concernant l'élimination des déchets d'équipements électriques et électroniques (DEEE, 2012/19/UE) ont été mises en œuvre par la loi se relatant aux appareils électroniques.

Tous les appareils de la marque WiTec concernés par la DEEE sont munis du symbole d'une poubelle barrée. Ce symbole signifie que l'appareil ne doit pas être jeté avec les ordures ménagères.

La société WiTec Wildanger Technik GmbH est inscrite au registre allemand EAR sous le numéro d'enregistrement de la directive européenne DEEE comme suit : DE45283704.

Mise au rebut des appareils électriques et électroniques usagés (applicable dans les pays de l'Union européenne et dans les autres pays européens ayant un système de collecte séparée pour ces appareils).

Le symbole figurant sur le produit ou son emballage indique que ce produit ne doit pas être traité comme un déchet ménager normal, mais doit être remis à un point de collecte pour le recyclage des équipements électriques et électroniques.

En contribuant à l'élimination appropriée de ce produit, vous protégez votre environnement et la santé humaine. Une gestion de déchets incorrecte aura des conséquences négatives sur l'environnement et la santé.



Le recyclage des matériaux contribue à réduire la consommation de matières premières et à conserver les ressources naturelles.

Pour plus d'informations sur le recyclage de ce produit, contactez l'autorité locale, le service municipal d'élimination des déchets ou le magasin où vous avez acheté le produit.

Adresse :
WiTec Wildanger Technik GmbH
Königsbenden 12 / 28
D-52249 Eschweiler

Avis important :

Toute reproduction et toute utilisation à des fins commerciales, même partielle de ce mode d'emploi, ne sont autorisées qu'avec l'accord préalable de la société WiTec Wildanger Technik GmbH.