

Bedienungsanleitung

SuperECO-Teichpumpe CET-26000

55550



Abbildung ähnlich, kann je nach Modell abweichen

Bitte lesen und beachten Sie vor der Inbetriebnahme die Bedienungsanleitung und Sicherheitshinweise.

Technische Änderungen vorbehalten!

Durch stetige Weiterentwicklungen können Abbildungen, Funktionsschritte und technische Daten geringfügig abweichen.



Die in diesem Dokument enthaltenen Informationen können sich jederzeit ohne vorherige Ankündigung ändern. Kein Teil dieses Dokuments darf ohne die vorherige schriftliche Einwilligung kopiert oder in sonstiger Form vervielfältigt werden. Alle Rechte bleiben vorbehalten.

Die WilTec Wildanger Technik GmbH übernimmt keine Haftung für eventuelle Fehler in diesem Benutzerhandbuch oder den Anschlussdiagrammen.

Obwohl die WilTec Wildanger Technik GmbH die größtmöglichen Anstrengungen unternommen hat, um sicherzustellen, dass dieses Benutzerhandbuch vollständig, fehlerfrei und aktuell ist, können Fehler nicht ausgeschlossen werden.

Sollten Sie einen Fehler gefunden haben oder uns einen Vorschlag zur Verbesserung mitteilen wollen, dann freuen wir uns darauf von Ihnen zu hören.

Schreiben Sie uns eine E-Mail an:

service@wiltec.info

oder verwenden Sie unser Kontaktformular:

<https://www.wiltec.de/contacts/>

Die aktuelle Version dieser Anleitung in mehreren Sprachen finden Sie in unserem Onlineshop unter:

<https://www.wiltec.de/docsearch>

Unsere Postadresse lautet:

WilTec Wildanger Technik GmbH
Königsbenden 12
52249 Eschweiler

Für die Rücksendung Ihrer Ware zum Umtausch, zur Reparatur oder für andere Zwecke verwenden Sie bitte die folgende Adresse. Achtung! Um einen reibungslosen Ablauf Ihrer Reklamation oder Ihrer Rückgabe zu gewährleisten, kontaktieren Sie vor der Rücksendung unbedingt unser Serviceteam.

Retourenabteilung
WilTec Wildanger Technik GmbH
Königsbenden 28
52249 Eschweiler

E-Mail: **service@wiltec.info**

Tel: +49 2403 55592-0

Fax: +49 2403 55592-15



Einleitung

Vielen Dank, dass Sie sich zum Kauf dieses Qualitätsproduktes entschieden haben. Um das Verletzungsrisiko zu minimieren, bitten wir Sie, stets einige grundlegende Sicherheitsvorkehrungen zu treffen, wenn Sie dieses Produkt verwenden. Bitte lesen Sie diese Bedienungsanleitung sorgfältig durch und vergewissern Sie sich, dass Sie sie verstanden haben.

Bewahren Sie diese Bedienungsanleitung gut auf.

Auspacken der Ware

Informieren Sie Ihren Verkäufer im Fall eventueller äußerer Beschädigung.

Sicherheitshinweise

- Zu Ihrer eigenen Sicherheit kontaktieren Sie bitte einen Elektrofachmann hinsichtlich eventueller Fragen und Probleme.
- Solange nicht alle Teile installiert sind, schließen Sie das Gerät bitte nicht an das Stromnetz an.
- Schließen sie die Pumpe nur an eine (geerdete) Schutzkontaktsteckdose an. Diese Art Steckdose muss den jeweiligen nationalen Richtlinien (VDE, EN, IEC usw.) entsprechen. Stellen Sie sicher, dass der Nullleiter (PE-Leiter; *protected earth*) durchgehend zur Pumpe führt.
- Stellen Sie sicher, dass die Spannung der Pumpe und die des Stromnetzes übereinstimmen.
- Elektrische Installationen von Gartenteichen müssen den staatlichen und überstaatlichen Richtlinien entsprechen.
- Betreiben Sie die Pumpe nur dann, wenn sich niemand im Wasser befinden.
- Tragen oder ziehen Sie die Pumpe nicht am Netzkabel; das Kabel sollte weder überhitzt werden noch spitze Kanten berühren.
- Die Pumpe darf nicht in Betrieb genommen werden, wenn das Kabel oder das Gehäuse beschädigt ist.
- Fördern Sie ausschließlich Wasser mit dieser Pumpe.
- **Achtung:** Die Pumpe schaltet sich im Fall von Überspannung oder Trockenlauf ohne Wasser automatisch ab.
- Der Controller ist nicht wasserdicht konstruiert. Er muss deshalb an einem trockenen und belüfteten Ort aufbewahrt werden.

Nutzung

Für Teiche, Steingärten, Aquarien und Meerestieraquarien

Eigenschaften

- Hohe Durchflussrate, 10 verschiedene Einstellmöglichkeiten.
- Robustes Filtergehäuse aus Edelstahl
- Spezialgehäuse, das Verstopfungen verhindert
- Neue, energieeffiziente Frequenzwandeltechnologie
- Für Süßwasser- und Salzwasseraquarien geeignet
- Keramikwelle, für eine hohe Lebensdauer
- Automatische Trockenlauferkennung, mit Alarmfunktion

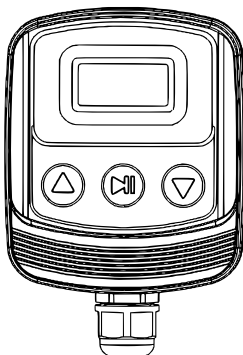
Installation

1. Eventuelle äußerliche Beschädigungen teilen Sie bitte Ihrem Verkäufer mit.
2. Vergleichen Sie Spannung und Frequenz des Stromkreislaufs mit den technischen Daten des Typenschilds; diese müssen übereinstimmen.
3. Schließen Sie gegebenenfalls die Leitung an (**Achtung:** Im Leitungssystem darf sich keine Luft befinden, sonst wird unter Umständen der Trockenlaufschutz ausgelöst).
4. **Achtung:** Die Pumpe sollte mindestens 20 cm unterhalb der Wasseroberfläche aufgestellt werden. Die Pumpe muss ständig vollständig von Wasser umschlossen sein.
5. Stellen Sie die Pumpe nicht unmittelbar auf einem schlammigen Teichgrund auf; platzieren Sie diese auf einer höher liegenden Ebene.
6. Schließen Sie die Pumpe mit dem Vierpolstecker an den Controller an (**Bild 1, 1**), ziehen Sie dann die Schraubenmutter fest (**Bild 1, 2**).




7. Verbinden Sie den Controller mit dem Netzteil.



Bedienung der Steuereinheit



1. Ein/aus

Stecken Sie das Netzkabel ein und drücken Sie , um die Pumpe ein- und auszuschalten. Wenn die Pumpe längere Zeit nicht betrieben wird, dann sollten Sie sie vom Netz trennen.



2. Einstellen der Durchflussrate

Drücken Sie  oder , um die Durchflussrate zu ändern. Es stehen insgesamt 10 verschiedene Einstellungen zur Auswahl. Das Display zeigt „SP01“–„SP10“ an. Details der Parameter entnehmen Sie bitte der folgenden Liste:



Stromversorgung	Stufe	Leistung (W)	Fördergeschwindigkeit (l/h)	Förderhöhe (m)
220–240 V/50 Hz	1	80	13.000	2,8
	2	100	14.000	3,4
	3	130	15.500	4,0
	4	160	17.000	4,5
	5	200	18.000	5,1
	6	240	19.000	5,8
	7	285	20.500	6,5
	8	335	22.000	7,2
	9	380	23.500	7,8
	10	450	26.000	8,5



3. Fütterungsfunktion

Drücken Sie 3 s lang auf , um in den Fütterungsmodus zu wechseln. Das Display zeigt „FD10“. Nach 10 min wechselt die Pumpe automatisch wieder in den Normalbetrieb. Drücken Sie erneut  für drei Sekunden, um den Fütterungsmodus wieder zu verlassen.

4. Sperrung-/Freigebefunktion

Drücken Sie lange auf , um die Tasten zu sperren. Das Display zeigt nun „LOC“. Drücken Sie  erneut lange, um die Tasten wieder freizugeben.

5. Automatische Speicherfunktion

Selbst bei abgeschaltetem Controller funktioniert der Arbeitsspeicher. Wird die Pumpe erneut eingeschaltet, funktioniert sie dank dem Speicher in der gleichen Weise wie vorher. So bleiben z. B. bei einem Stromausfall alle Einstellungen erhalten.

6. Alarmfunktion

Die Pumpe schaltet sich automatisch ab, wenn sie länger als 30 s ohne Wasser betrieben wird. Nach einer Wartezeit von 3 s startet sich die Pumpe neu. Dieser Vorgang wird fünfmal wiederholt. Wird in dieser Zeit immer noch kein Wasserfluss festgestellt, schaltet sich die Pumpe dauerhaft ab. Das Display zeigt „Er03“. Wird die Pumpe von einem Fremdkörper blockiert, zeigt das Display „Er02“. Wenn der Fehler behoben worden ist, nimmt die Pumpe den Betrieb automatisch wieder auf.

7. Aufschlüsselung der Codes und Problemlösung

Kode	Definition	Status	Problemlösung
P000	Leistung	Normal	—
SP01–10	Durchflussrate lt. Tabelle	Normal	
FD10–01	Futtermodus	Normal	
LOC	Tastensperre	Normal	
ER01	Über-/Unterspannung	Fehler	Stromspannung überprüfen.
ER02	Blockierschutz	Fehler	Pumpenlaufrad kontrollieren.
ER03	Trockenlaufschutz	Fehler	1. Sicherstellen, dass sich die Pumpe ganz im Wasser befindet. 2. Prüfen, ob Luft in den Schläuchen ist.
ER04	Überhitzung	Fehler	Pumpe reinigen.
ER05	Kurzschluss	Fehler	Kontroller überprüfen.

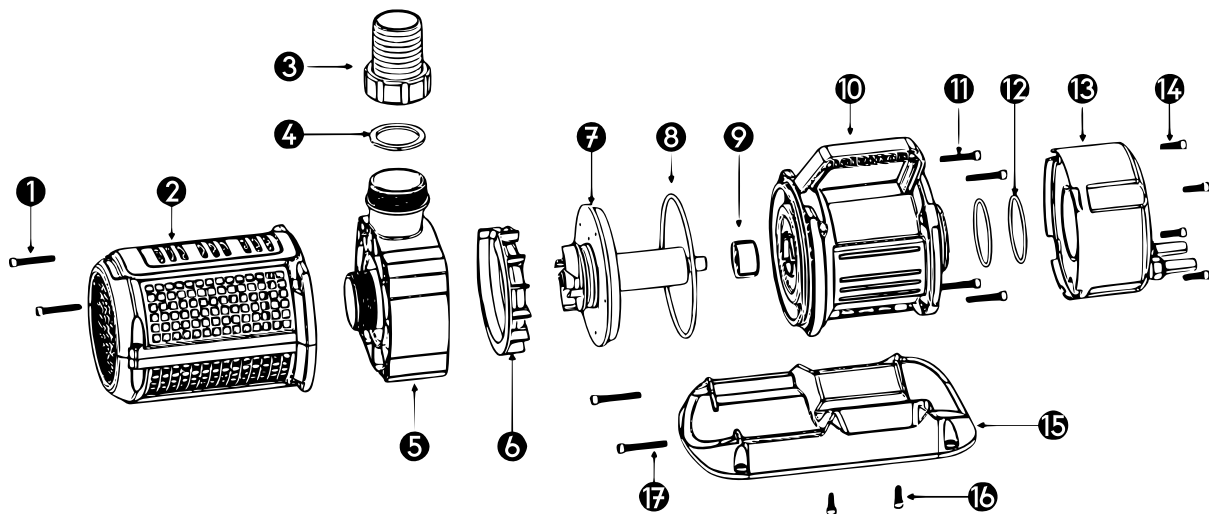
Wartung/Reinigung

Zur Reinigung nehmen Sie das Gerät zuvor vom Stromnetz. Bitte reinigen Sie Filtergehäuse, Pumpenlaufrad, Rotor und Achsteile regelmäßig, da sich im normalen Betrieb Schmutzreste ansammeln, die bei mangelnder Reinigung zu Schäden an der Pumpe führen können.



1. Entfernen sie das Filtergehäuse gemäß **Abb. 1 und 2** und schrauben Sie den Pumpenfuß ab. **Abb. 3** zeigt die Pumpe im auseinandergebauten Zustand.
 2. Lösen Sie die Schrauben gemäß **Abb. 4**, um die Pumpenkammer zu öffnen. **Abb. 5** zeigt die Pumpe ohne Pumpenabdeckung.
 3. Ziehen Sie nun den Pumpenrotor aus dem Pumpenkörper, um diesen zu reinigen oder zu ersetzen (**Abb. 6**).
- Wird die Pumpe über längere Zeit nicht genutzt, sollte sie für kurze Zeit in sauberem Wasser betrieben werden, bevor sie unter frischem Wasser erneut abgespült wird. Sie sollte dann getrocknet an einem sicheren Platz aufbewahrt werden.
 - Bei einer Wassertemperatur von unter 0 °C im Wasser sollte die Pumpe umgehend abgeschaltet werden, damit Frostschäden vermieden werden.

Explosionszeichnung und Teileliste



Nr.	Bezeichnung	Nr.	Bezeichnung
1	Schraube M6×40	9	Keramiklager
2	Filtergehäuse	10	Hauptgehäuse
3	Abfluss	11	Schraube M6×40
4	O-Ring	12	O-Ring
5	Pumpenkammer	13	Hintere Abdeckung
6	Vordere Kammer	14	Schraube M6×40
7	Pumpenrad	15	Pumpenfuß
8	Dichtung	16	Schraube M6×40

Vorschriften zur Entsorgung

Die EU-Richtlinie über die Entsorgung von Elektro-Altgeräten (WEEE, 2012/19/EU) wurde mit dem Elektro-Gesetz umgesetzt.

Alle von der WEEE betroffenen WilTec Elektro-Geräte, sind mit dem Symbol einer durchgestrichenen Mülltonne gekennzeichnet worden. Dieses Symbol besagt, dass dieses Gerät nicht über den Hausmüll entsorgt werden darf.

Bei der deutschen Registrierungsstelle EAR hat sich die Firma WilTec Wildanger Technik GmbH unter der WEEE-Registrierungsnummer DE45283704 registrieren lassen.

Entsorgung von gebrauchten elektrischen und elektronischen Geräten (Anzuwenden in den Ländern der Europäischen Union und anderen europäischen Ländern mit einem separaten Sammelsystem für diese Geräte). Das Symbol auf dem Produkt oder seiner Verpackung weist darauf hin, dass dieses Produkt nicht als normaler Haushaltsabfall zu behandeln ist, sondern an einer Annahmestelle für das Recycling von elektrischen und elektronischen Geräten abgegeben werden muss. Durch Ihren Beitrag zum korrekten Entsorgen dieses Produkts schützen Sie die Umwelt und die Gesundheit Ihrer Mitmenschen. Umwelt und Gesundheit werden durch falsches Entsorgen gefährdet.



Materialrecycling hilft den Verbrauch von Rohstoffen zu verringern.

Weitere Informationen über das Recycling dieses Produkts erhalten Sie von Ihrer Gemeinde, den kommunalen Entsorgungsbetrieben oder dem Geschäft, in dem Sie das Produkt gekauft haben.

Anschrift:
 WilTec Wildanger Technik GmbH
 Königsbenden 12 / 28
 D-52249 Eschweiler

Wichtiger Hinweis:

Nachdruck, auch auszugsweise, und jegliche kommerzielle Nutzung, auch von Teilen der Anleitung, nur mit schriftlicher Genehmigung, der WilTec Wildanger Technik GmbH.