

Manual de instrucciones

Bomba para estanques SuperECO CET-26000 55550



Imágenes similares, pueden variar según el modelo

Lea atentamente las instrucciones de funcionamiento e indicaciones de seguridad contenidas en este manual antes de usar por primera vez el dispositivo.

Queda reservado el derecho a modificaciones técnicas.

A través de un proceso de mejora continuo, imágenes, pasos a seguir y datos técnicos pueden verse afectados y variar ligeramente.



Las informaciones contenidas en este documento pueden ser en cualquier momento y sin previo aviso modificadas. Ninguna parte de este documento puede ser, sin autorización previa y por escrito, copiada o de otro modo reproducida. Quedan reservados todos los derechos.

La empresa WilTec Wildanger Technik GmbH no asume ninguna responsabilidad sobre posibles errores contenidos en este manual de instrucciones o en el diagrama de conexión del dispositivo.

A pesar de que la empresa WilTec Wildanger Technik GmbH ha realizado el mayor esfuerzo posible para asegurarse de que este manual de instrucciones sea completo, preciso y actual, no se descarta que pudieran existir errores.

En el caso de que usted encontrara algún error o quisiera hacernos una sugerencia para ayudarnos a mejorar, estaremos encantados de escucharle.

Envíenos un e-mail a:

service@wiltec.info

o utilice nuestro formulario de contacto:

<https://www.wiltec.de/contacts/>

La versión actual de este manual de instrucciones disponible en varios idiomas la puede encontrar en nuestra tienda online:

<https://www.wiltec.de/docsearch>

Nuestra dirección postal es:

WilTec Wildanger Technik GmbH
Königsbenden 12
52249 Eschweiler

Para la devolución de su mercancía en caso de cambio, reparación u otros fines, utilice la siguiente dirección. ¡Atención! Para garantizar un proceso de reclamación o devolución libre de complicaciones, por favor, póngase en contacto con nuestro equipo de atención al cliente antes de realizar la devolución.

Departamento de devoluciones
WilTec Wildanger Technik GmbH
Königsbenden 28
52249 Eschweiler

E-mail: **service@wiltec.info**

Tel: +49 2403 55592-0

Fax: +49 2403 55592-15



Introducción

Muchas gracias por haberse decidido a comprar este producto de calidad. Para minimizar el riesgo de lesiones, le rogamos que tome algunas medidas básicas de seguridad siempre que usted utilice este dispositivo. Por favor, lea detenidamente y al completo este manual de instrucciones y asegúrese de haberlo entendido.

Guarde bien este manual de instrucciones.

Desembalaje del producto

Informe a su vendedor en caso de observar cualquier daño externo.

Normas de seguridad

- Por su propia seguridad, ante cualquier problema o en caso de dudas, póngase en contacto con un técnico electricista cualificado.
- No conecte el dispositivo a la red eléctrica hasta que todas las piezas no estén instaladas.
- Enchufe la bomba solamente a una toma de corriente conectada a tierra. Este tipo de enchufes deben cumplir con la normativa correspondiente aplicable en su territorio (VDE, EN, IEC, etc.). Asegúrese de que el neutro conduce continuamente a la bomba.
- Asegúrese de que el voltaje de la bomba y de la red de suministro coinciden.
- Las instalaciones eléctricas de los estanques de jardín deben cumplir con la normativa correspondiente nacional e internacional.
- Ponga a funcionar la bomba solo cuando no haya gente en el agua.
- No porte ni tire de la bomba por el cable de alimentación. El cable de alimentación no debe tampoco sobrecalentarse ni tocar bordes afilados.
- No ponga a funcionar la bomba si la carcasa o el cable estuvieran dañados.
- La bomba solamente puede ser utilizada con agua, y no con ningún otro líquido.
- **Atención:** La bomba se apaga automáticamente en caso de sobretensión o funcionamiento en seco.
- El controlador no ha sido construido con estanqueidad, por ello debe ser almacenado en un lugar seco y ventilado.

Utilización

Para estanques, rocallas de jardín, acuarios y acuarios de mariscos

Características

- Alta tasa de flujo, 10 opciones diferentes de ajuste
- Carcasa de filtro robusta de acero inoxidable
- Carcasa especial para evitar atascos
- Nueva tecnología de conversión de frecuencia energéticamente eficiente
- Para acuarios de agua dulce y salada
- Eje cerámico, para una larga vida útil
- Detección automática de funcionamiento en seco con función de alarma

Instalación

1. Informe a su vendedor de cualquier daño externo.
2. Compare el voltaje y la frecuencia del circuito eléctrico con los datos de la placa de características de la bomba. Estos deben coincidir.

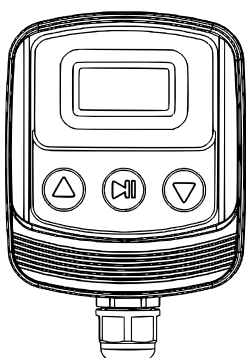


3. Conecte la línea en caso necesario. (**Atención:** En el sistema de conductos no debe haber aire, de lo contrario podría activarse la protección contra el funcionamiento en seco.)
4. **Atención:** La bomba debe ser instalada al menos 20 cm por debajo de la superficie del agua. La bomba debe estar siempre completamente rodeada de agua.
5. No instale la bomba directamente sobre el fondo fangoso del estanque; colóquela en un nivel más alto.
6. Conecte la bomba al controlador con una línea de 4 cables (**fig. 1, 1**) y apriete las tuercas (**fig. 1, 2**).




7. Conecte el controlador con la fuente de alimentación.



Funcionamiento de la unidad de control



1. Encendido/apagado

Conecte el cable de alimentación y apriete el botón  para encender y apagar la bomba. Cuando la bomba no se vaya a utilizar durante un periodo de tiempo largo, debe ser desconectada de la corriente.



2. Ajuste de la tasa de flujo

Apriete el botón  o el botón  para modificar la tasa de flujo. Hay un total de 10 ajustes diferentes disponibles. El display muestra "SP01"–"SP10". Para los detalles de los parámetros, consulte la siguiente tabla:



Alimentación	Nivel	Potencia (W)	Caudal (ℓ/h)	Cabeza de entrega (m)
220–240 V/50 Hz	1	80	13.000	2,8
	2	100	14.000	3,4
	3	130	15.500	4,0
	4	160	17.000	4,5
	5	200	18.000	5,1
	6	240	19.000	5,8
	7	285	20.500	6,5
	8	335	22.000	7,2
	9	380	23.500	7,8
	10	450	26.000	8,5



3. Función de alimentación

Apriete el botón  durante 3 s para cambiar el modo de alimentación. El display muestra "FD10". Después de 10 min, la bomba cambia de nuevo al funcionamiento normal. Vuelva a apretar el botón  durante 3 s para abandonar el modo alimentación.

4. Función de bloqueo / desbloqueo

Mantenga apretado  para bloquear el botón. El display muestra entonces "LOC". Mantenga de nuevo apretado  para desbloquearlo.

5. Función de memoria automática

Incluso cuando el controlador está apagado, la memoria de trabajo funciona. Al encender de nuevo la bomba, esta funciona de la misma forma que antes gracias a la memoria. De este modo, se conservan todos los ajustes, p. ej. en caso de que se produzca un corte de energía.

6. Función de alarma

La bomba se apaga automáticamente si funciona sin agua durante más de 30 s. Después de un tiempo de espera de 3 s, la bomba se reinicia por sí sola. Este proceso se repite cinco veces. En caso de que todavía no haya flujo de agua en este ciclo, la bomba se apaga de modo permanente. El display muestra "ER03". Si la bomba está bloqueada por un objeto extraño, la pantalla muestra "ER02". Cuando se soluciona el fallo, la bomba se pone en funcionamiento de nuevo automáticamente.

Definiciones y solución de problemas

Código	Definición	Estado	Solución
P000	Potencia	Normal	—
SP01–10	Tasa de flujo según tabla	Normal	
FD10–01	Modo de alimentación	Normal	
LOC	Bloqueo de las botones	Normal	
ER01	Sobretensión/baja tensión	Fallo	Comprobar el voltaje de red.
ER02	Bloqueo de bomba	Fallo	Controlar la hélice de la bomba.
ER03	Bomba sin agua	Fallo	1. Asegúrese de que la bomba esté completamente cubierta de agua. 2. Compruebe si hay aire en las mangueras.
ER04	Sobrecalentamiento	Fallo	Limpie la bomba.
ER05	Corto circuito	Fallo	Compruebe el controlador.

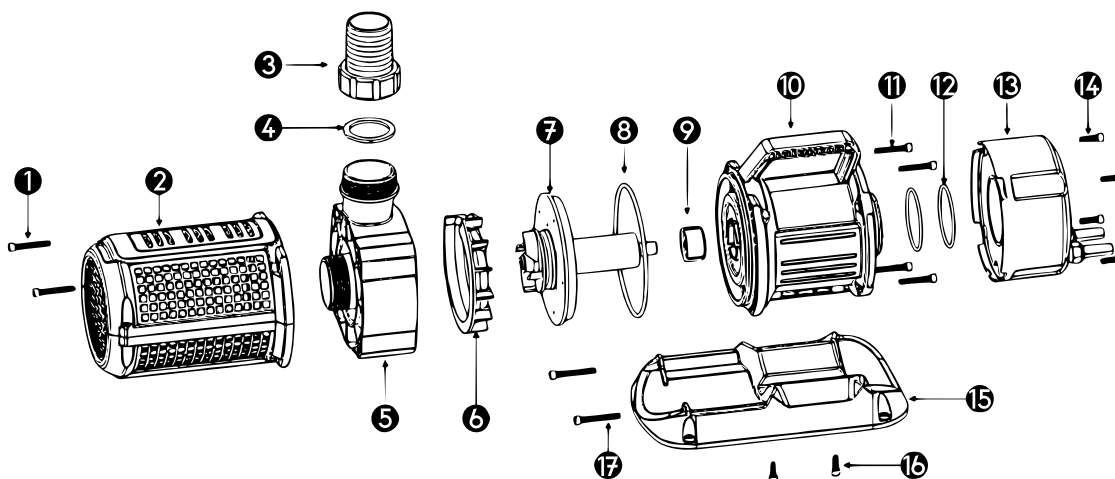
Mantenimiento/limpieza

Para limpiar la bomba, desenchúfela primero de la corriente. Limpie periódicamente el filtro de la carcasa, la hélice de la bomba, el rotor y la parte del eje, ya que en estas partes se acumulan residuos durante el funcionamiento normal que podrían conducir daños al dispositivo.



1. Quite la carcasa de filtro como se muestra en las **fig. 1 y 2**. Desatornille el pie base de la bomba. La **fig. 3** muestra la bomba desmontada.
 2. Afloje los tornillos según la **fig. 4** para abrir la cámara de la bomba. La **fig. 5** muestra la bomba sin cubierta.
 3. Extraiga entonces el rotor del cuerpo de la bomba (**fig. 6**) para limpiarlo o reemplazarlo.
- En caso de que la bomba no se vaya a utilizar durante un periodo de tiempo largo, esta debería ponerse a funcionar con agua limpia algún tiempo antes de volverla a aclarar con agua fresca. A continuación, la bomba debe almacenarse seca en un sitio seguro.
 - Con una temperatura en el agua de bajo 0 °C, la bomba debe ser apagada inmediatamente para evitar que la helada la dañe.

Despiece y liste de piezas



Nº	Denominación	Nº	Denominación	Nº	Denominación
1	Tornillo M6×40	7	Hélice de bomba	13	Caja de engranajes con cable
2	Carcasa de filtro	8	Junta	14	Tornillo M6×40
3	Drenaje	9	Cojinete de cerámica	15	Pie base
4	Junta tórica	10	Agarre	16	Tornillo M6×40
5	Compartimento de bomba	11	Tornillo M6×40		
6	Compartimento delantero	12	Junta tórica		

Normativa sobre la gestión de residuos de aparatos eléctricos y electrónicos

Las directrices de la Unión Europea en materia de gestión de residuos de aparatos eléctricos y electrónicos (RAEE, 2012/19/EU) ya se aplican a lo establecido sobre este tipo de residuos.

Todos aquellos equipos y dispositivos de WilTec afectados por esta normativa han sido marcados con el símbolo de un contenedor de basura tachado. Este símbolo indica que el aparato no debe ser desechado a través de los residuos domésticos.

La empresa WilTec Wildanger Technik GmbH ha sido registrada bajo el número DE45283704 por el organismo competente alemán.

La gestión de residuos de aparatos eléctricos y electrónicos usados se realiza, en los países de la Unión Europea, a través de un sistema de recogida especial.

El símbolo que usted encontrará en el producto, o en su embalaje, señala que este no debe de ser desechado de manera normal a través de los residuos domésticos, sino que debe ser entregado para su reciclaje a través de un punto de recogida especial existente para estos aparatos. A través de su contribución con una correcta gestión de este tipo de residuos usted está apoyando y favoreciendo la conservación del medio ambiente y contribuyendo a preservar la salud de sus semejantes. Precisamente, salud y medio ambiente están amenazados por una incorrecta gestión de los residuos.



El reciclaje de materiales ayuda a reducir el consumo de materias primas.

Usted puede encontrar otras informaciones relativas al reciclaje de este producto a través de puntos de información en su municipio, del organismo encargado de la gestión de residuos existente en el mismo, o de la tienda donde usted ha adquirido dicho producto.

Domicilio social:
 WilTec Wildanger Technik GmbH
 Königsbenden 12 / 28
 D-52249 Eschweiler

AVISO IMPORTANTE:

La reproducción total o parcial, así como cualquier uso comercial que se le pudiera dar a este manual, al todo o alguna de sus partes, solo mediante autorización escrita por parte de la empresa WilTec Wildanger Technik GmbH.