

## Mode d'emploi

# Pompe pour étangs SuperECO CET-26000 55550



Illustration similaire, peut varier selon le modèle

Veuillez lire et respecter le mode d'emploi et les consignes de sécurité avant la mise en service.

Sous réserve de modifications techniques !

En raison du développement constant, les illustrations, les étapes de fonctionnement ainsi que les données techniques peuvent varier légèrement.



Les informations contenues dans ce document sont susceptibles d'être modifiées sans préavis. Aucune partie de ce document ne peut être copiée ou reproduite sous une autre forme sans autorisation écrite préalable. Tous droits réservés.

La société WilTec Wildanger Technik GmbH décline toute responsabilité en cas d'erreurs dans ce manuel d'utilisation ou dans les schémas de raccordement.

Bien que WilTec Wildanger Technik GmbH ait tout mis en œuvre pour que ce manuel d'utilisation soit complet, précis et à jour, une marge d'erreur peut néanmoins subsister.

Si vous trouviez une erreur ou si vous désiriez nous communiquer des suggestions quant aux améliorations à apporter, n'hésitez pas à nous contacter. Vos messages seront les bienvenus !

Pour tout renseignement, écrivez-nous à l'adresse électronique suivante :

[service@wiltec.info](mailto:service@wiltec.info)

Ou bien utilisez le formulaire de contact qui figure dans le lien suivant :

<https://www.wiltec.de/contacts/>

La version actuelle de ce manuel d'utilisation est disponible dans plusieurs langues dans notre boutique en ligne. Cliquez sur le lien ci-bas :

<https://www.wiltec.de/docsearch>

Pour un envoi par voie postale de vos réclamations, notre service après-vente se tient à votre disposition à l'adresse suivante :

WilTec Wildanger Technik GmbH  
Königsbenden 12  
52249 Eschweiler

Pour le retour de votre marchandise en vue d'un échange, d'une réparation ou autre, veuillez utiliser également l'adresse suivante. **Attention !** Ne renvoyez jamais la marchandise sans l'accord préalable de notre SAV. Autrement, l'envoi sera refusé à la réception.

WilTec Wildanger Technik GmbH  
Königsbenden 28  
52249 Eschweiler

À votre écoute et joignable via :

E-mail : **service@wiltec.info**

Tél : +49 2403 55592-0

Fax : (+49 2403 55592-15)

---

## Introduction

Merci d'avoir opté pour ce produit de qualité. Afin de réduire tout risque de blessure, nous vous prions de toujours prendre quelques mesures de sécurité de base lors de l'utilisation de cet article. Veuillez lire attentivement ce manuel et vous assurer de l'avoir bien compris. Conservez ce mode d'emploi dans un lieu sûr.



## Déballage

Informez votre vendeur si l'article est endommagé à l'extérieur.

## Consignes de sécurité

- Pour votre sécurité, contactez un électricien qualifié pour toute question ou problème.
- Tant que toutes les pièces n'ont pas été installées, veuillez ne pas connecter l'appareil au secteur.
- Branchez la pompe uniquement sur une prise antichoc (mise à la terre). Ce type de prise doit être conforme aux directives nationales respectives (VDE, EN, CEI, etc.). Assurez-vous que le conducteur neutre (conducteur PE ; **protected earth**) conduit directement à la pompe.
- Assurez-vous que la tension de la pompe et celle de l'alimentation électrique correspondent.
- Les installations électriques dans les étangs de jardin doivent être conformes aux directives nationales et internationales.
- Ne faites fonctionner la pompe que lorsque personne n'est dans l'eau.
- Ne transportez ni ne tirez la pompe par le cordon d'alimentation ; le câble ne doit ni surchauffer ni toucher des arêtes vives.
- La pompe ne doit pas être mise en service si le câble ou le boîtier est endommagé.
- Pompez uniquement de l'eau avec cette pompe.
- **Attention** : La pompe s'arrête automatiquement en cas de surtension ou de marche à sec (sans eau).
- Le contrôleur n'est pas conçu pour être étanche. Il doit donc être conservé dans un endroit sec et aéré.

## Usage

Pour étangs de jardin, rocailles, aquariums avec poissons ou avec d'autres animaux marins

## Caractéristiques

- Haut débit, 10 niveaux différents d'ajustage
- Boîtier solide fait en acier inoxydable
- Boîtier conçu de forme spéciale évitant les obstructions
- Nouvelle technologie de conversion des fréquences économe
- Convient aux aquariums d'eau douce et d'eau de mer
- Arbre en céramique, garantit une longue durée de service
- Détection automatique de marche à sec, avec fonction d'alarme

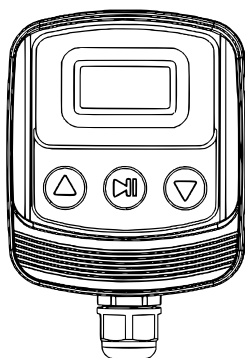
## Installation

1. Veuillez informer votre vendeur de tout dommage extérieur.
2. Comparez la tension et la fréquence du circuit avec les données techniques sur la plaque signalétique ; celles-ci doivent correspondre.
3. Si nécessaire, connectez la ligne. (**Attention** : Il ne doit pas y avoir d'air dans le système de conduite, sinon la protection contre la marche à sec peut se déclencher.)
4. **Attention** : La pompe doit être placée au moins 20 cm sous la surface de l'eau. La pompe doit être complètement entourée d'eau à tout moment.
5. N'installez pas la pompe directement sur le fond boueux de votre étang ; placez-la sur un petit socle.
6. Raccordez la pompe au contrôleur avec la fiche à quatre pôles (**Fig. 1, 1**), puis serrez l'écrou à filetage (**Fig. 1, 2**).




7. Raccordez le contrôleur au bloc d'alimentation.

## Maniement du contrôleur





### 1. Allumer/éteindre

Après avoir branché l'appareil, appuyez sur  pour allumer ou éteindre la pompe.



Si la pompe ne marche pas pour une période prolongée, vous devez la débrancher.

### 2. Réglage du débit



Appuyez sur  ou  pour modifier le débit. Vous pouvez disposer de 10 niveaux différents. L'écran montre « SP01 »—« SP10 » an. Lisez le tableau suivant pour avoir les paramètres détaillés :

Alimentation	Niveau	Puissance (W)	Débit (l/h)	Hauteur de refoulement (m)
220–240 V/50 Hz	1	80	13.000	2,8
	2	100	14.000	3,4
	3	130	15.500	4,0
	4	160	17.000	4,5
	5	200	18.000	5,1
	6	240	19.000	5,8
	7	285	20.500	6,5
	8	335	22.000	7,2
	9	380	23.500	7,8
	10	450	26.000	8,5

### 3. Fonction d'alimentation

Appuyez sur  pendant 3 s pour entrer dans le mode d'alimentation. L'écran montre « FD10 ». Après 10 min, la pompe rentre automatiquement au mode normal. Appuyez encore une fois sur  pendant 3 min pour quitter le mode d'alimentation.

### 4. Fonction de blocage/déblocage des boutons

Appuyez sur  plus longtemps pour bloquer les boutons. L'écran montre « LOC ». Appuyez encore une fois sur  plus longtemps pour débloquer les boutons.



### 5. Sauvegarde automatique

Même au cas où le contrôleur est éteint, la mémoire vive fonctionne. Ainsi, après être rallumée, la pompe fonctionne selon le même mode qu'avant, et tous les réglages sont sauvegardés s'il y a une coupure de courant p. ex.

### 6. Fonction d'alarme

La pompe s'éteindra automatiquement si elle a fonctionné sans eau pendant un temps plus long que 30 s. Après un temps d'attente de 3 s, la pompe se rallumera. Cela sera répété cinq fois. Si, pendant ce temps, aucun flux d'eau n'aura été mesuré, la pompe s'éteindra définitivement. L'écran montrera alors « ER03 ». En cas d'obstruction de la pompe par un corps étranger, l'écran montre « ER02 ». Après que l'erreur a été réparée, la pompe reprendra automatiquement son fonctionnement habituel.

### 7. Définition des codes et solutions de problèmes

Code	Définition	État	Solution
P000	Performance	Normal	—
SP01-10	Débit (voir tableau)	Normal	
FD10-01	Fonction d'alimentation	Normal	
LOC	Blocage des boutons	Normal	
ER01	Surtension/basse tension	Erreur	Vérifier la tension.
ER02	Protection de blocage	Erreur	Vérifier le rotor.
ER03	Protection de marche à sec	Erreur	1. S'assurer que la pompe est entièrement entourée d'eau. 2. Vérifier s'il y a de l'air dans les tuyaux.
ER04	Surchauffe	Erreur	Nettoyer la pompe.
ER05	Court-circuit	Erreur	Contrôler le contrôleur.

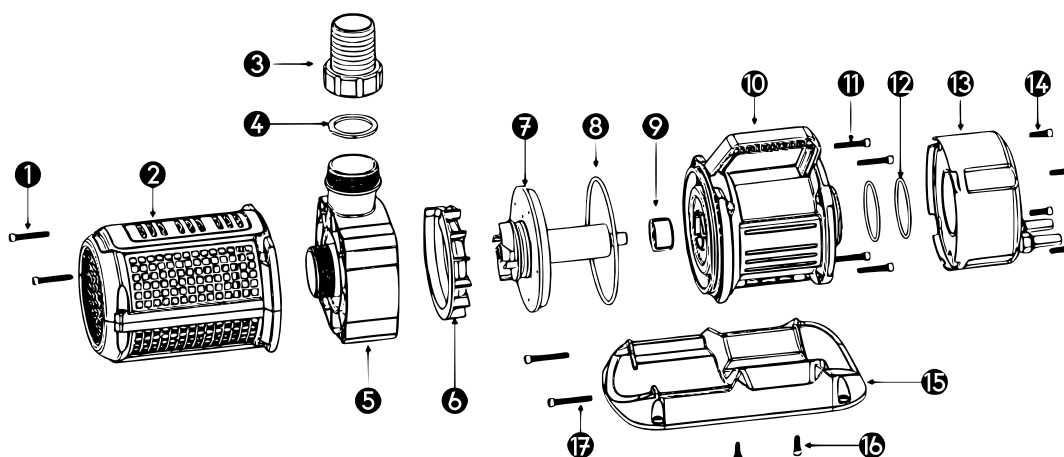
### Entretien et nettoyage

Avant de nettoyer la pompe, débranchez-la. Nettoyez régulièrement le boîtier, le rotor et les pièces de l'arbre ; des particules de saletés s'y accumulent qui altéreront le fonctionnement de la pompe et l'endommageront même s'ils ne sont pas nettoyés régulièrement.



1. Retirez le boîtier de filtre en suivant les **Fig. 1 et 2**, et dévissez le pied de la pompe. La **Fig. 3** montre la pompe démontée.
  2. Desserrez les vis en suivant la **Fig. 4** pour ouvrir le boîtier de la pompe. La **Fig. 5** montre la pompe sans couvercle.
  3. Retirez maintenant le rotor de la pompe du boîtier pour le nettoyer ou remplacer (**Fig. 6**).
- Au cas où la pompe n'est pas utilisée pour une période prolongée, elle doit être fonctionner brièvement avec de l'eau claire avant d'être rincée sous de l'eau. Après, elle doit être stockée dans un endroit sûr et à l'abri de l'humidité.
  - Si la température de l'eau est inférieure à 0 °C, vous devez éteindre immédiatement la pompe pour éviter tout endommagement causé par le gel.

### Vue éclatée et liste des pièces



Nº	Dénomination	Nº	Dénomination	Nº	Dénomination
1	Vis M6×40	7	Rotor	13	Couvercle arrière
2	Boîtier de filtre	8	Joint d'étanchéité	14	Vis M6×40
3	Sortie	9	Coussinet céramique	15	Pied de la pompe
4	Joint torique	10	Boîtier principal	16	Vis M6×40
5	Boîtier de la pompe	11	Vis M6×40		
6	Chambre avant	12	Joint torique		

## Réglementations relatives à la gestion des déchets

Les directives européennes concernant l'élimination des déchets d'équipements électriques et électroniques (DEEE, 2012/19/UE) ont été mises en œuvre par la loi se relatant aux appareils électroniques.

Tous les appareils de la marque WiTec concernés par la DEEE sont munis du symbole d'une poubelle barrée. Ce symbole signifie que l'appareil ne doit pas être jeté avec les ordures ménagères.

La société WiTec Wildanger Technik GmbH est inscrite au registre allemand EAR sous le numéro d'enregistrement de la directive européenne DEEE comme suit : DE45283704.

Mise au rebut des appareils électriques et électroniques usagés (applicable dans les pays de l'Union européenne et dans les autres pays européens ayant un système de collecte séparée pour ces appareils). Le symbole figurant sur le produit ou son emballage indique que ce produit ne doit pas être traité comme un déchet ménager normal, mais doit être remis à un point de collecte pour le recyclage des équipements électriques et électroniques.

En contribuant à l'élimination appropriée de ce produit, vous protégez votre environnement et la santé humaine. Une gestion de déchets incorrecte aura des conséquences négatives sur l'environnement et la santé.



Le recyclage des matériaux contribue à réduire la consommation de matières premières et à conserver les ressources naturelles.

Pour plus d'informations sur le recyclage de ce produit, contactez l'autorité locale, le service municipal d'élimination des déchets ou le magasin où vous avez acheté le produit.

Adresse :  
 WiTec Wildanger Technik GmbH  
 Königsbenden 12 / 28  
 D-52249 Eschweiler

Avis important :

Toute reproduction et toute utilisation à des fins commerciales, même partielle de ce mode d'emploi, ne sont autorisées qu'avec l'accord préalable de la société WiTec Wildanger Technik GmbH.