

Istruzioni d'uso

Pompa per laghetto SuperECO CET-26000 55550



Immagine similare, può variare a seconda del modello

Prima della messa in funzione del dispositivo leggere e osservare le istruzioni per l'uso e le norme di sicurezza.

Con riserva di modifiche tecniche!

Illustrazioni, passaggi funzionali e dati tecnici potrebbero differire leggermente, in seguito a nuovi sviluppi del prodotto.



Le informazioni contenute in questo documento sono soggette a modifiche in qualsiasi momento senza preavviso. Nessuna parte di questo documento può essere copiata o riprodotta in qualsiasi altra forma, senza il previo consenso scritto di WilTec Wildanger Technik GmbH.

WilTec Wildanger Technik GmbH non si assume alcuna responsabilità per eventuali errori contenuti nel presente manuale o negli schemi di collegamento.

Sebbene WilTec Wildanger Technik GmbH abbia compiuto ogni sforzo per rendere questo manuale utente completo, corretto e aggiornato, non si esclude la presenza di errori.

Se riscontra un errore o vuole dare un suggerimento di miglioramento, non esiti a contattarci.

È possibile inviare un'e-mail a:

service@wiltec.info

o utilizzare il nostro modulo di contatto su:

<https://www.wiltec.de/contacts/>

La versione aggiornata di questo manuale in diverse lingue è disponibile sul nostro shop online:

<https://www.wiltec.de/docsearch>

Il nostro indirizzo postale è:

WilTec Wildanger Technik GmbH
Königsbenden 12
52249 Eschweiler

Per restituire la merce ai fini della sua sostituzione, riparazione o per altri scopi, si prega di utilizzare il seguente indirizzo. Attenzione! Per assicurare che la gestione del reclamo o la restituzione della merce sia gestita senza problemi, si prega di contattare il nostro team di assistenza anticipatamente.

Reparto resi
WilTec Wildanger Technik GmbH
Königsbenden 28
52249 Eschweiler

E-mail: **service@wiltec.info**

Tel: +49 2403 55592-0

Fax: +49 2403 55592-15



Introduzione

Vi ringraziamo per aver orientato la vostra scelta verso questo prodotto di qualità.

Per minimizzare il rischio di lesioni, è necessario prendere sempre alcune precauzioni di sicurezza di base nell'uso di questo dispositivo. A tal fine, vi preghiamo di leggere attentamente le presenti istruzioni per l'uso e di assicurarvi di aver ben compreso il loro contenuto.

Conservare questo manuale in un luogo sicuro.

Disimballaggio della merce

In caso di danni di trasporto, contattare il rivenditore.

Istruzioni di sicurezza

- Per la vostra sicurezza, contatti un elettricista per eventuali domande o problemi.
- Non collegare l'unità alla rete elettrica finché tutte le parti non sono installate.
- Collegare la pompa solo a una presa con messa a terra. Questo tipo di presa deve essere conforme alle direttive nazionali attinenti (VDE, EN, IEC, ecc.). Assicurarsi che la pompa funzioni con conduttore neutro ininterrotto (conduttore PE, **protected earth**).
- Assicurarsi che la tensione della pompa corrisponda a quella della rete di corrente.
- Le installazioni elettriche dei laghetti da giardino devono essere conformi ai regolamenti nazionali e sovranazionali.
- Azionare la pompa solo quando nessuno è in acqua.
- Non trasportare o tirare la pompa per il cavo di corrente; il cavo non deve surriscaldarsi o toccare bordi taglienti.
- Non mettere in funzione la pompa se il cavo e/o l'involucro sono danneggiati.
- Convogliare solo acqua con questa pompa.
- **Attenzione:** la pompa si spegne automaticamente in caso di sovratensione o di funzionamento a secco (senz'acqua).
- Il controller non è progettato per essere impermeabile. Deve quindi essere conservato in un luogo asciutto e ventilato.

Destinazione d'uso

Per laghetti, giardini rocciosi, acquari d'acqua dolce e salata.

Caratteristiche

- Alta portata, 10 impostazioni diverse.
- Alloggiamento del filtro solido, in acciaio inossidabile.
- Alloggiamento speciale che impedisce l'intasamento.
- Nuova tecnologia di conversione di frequenza ad alta efficienza energetica.
- Adatto per acquari d'acqua dolce e salata.
- Albero in ceramica, per una lunga durata.
- Rilevamento automatico del funzionamento a secco, con funzione di allarme.

Installazione

1. In caso di qualsiasi danno esterno, contattare il proprio rivenditore.
2. La tensione e la frequenza del circuito devono corrispondere con i dati tecnici riportati nella targhetta.

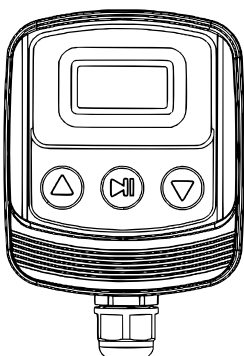


3. Collegare il condotto in caso di necessità (**Attenzione:** non ci deve essere aria nel sistema di tubi, altrimenti potrebbe scattare la protezione contro il funzionamento a secco).
4. **Attenzione:** la pompa deve essere installata almeno 20 cm sotto la superficie dell'acqua; deve essere sempre completamente circondata dall'acqua.
5. Non mettere la pompa direttamente su un fondo fangoso del laghetto, bensì su un livello più alto.
6. Collegare la pompa al controller con la spina a quattro poli (**fig. 1, 1**), poi stringere il dado (**fig. 1, 2**).




7. Collegare il controller alla corrente.



Funzionamento del dispositivo di controllo



1. ON/OFF

Inserire il cavo di alimentazione e premere  per accendere e spegnere la pompa.
Se la pompa non viene utilizzata per un lungo periodo, scollegatela dalla rete.



2. Regolare la portata

Premere  o  per cambiare la portata. Ci sono un totale di 10 impostazioni diverse tra cui scegliere. Sul display appare il range SP01-SP10. Far riferimento alla seguente lista per i parametri in dettaglio:



Alimentazione	Livello	Potenza (W)	Quantità trasportata (l/h)	Prevalenza (m)
220-240 V/50 Hz	1	80	13.000	2,8
	2	100	14.000	3,4
	3	130	15.500	4,0
	4	160	17.000	4,5
	5	200	18.000	5,1
	6	240	19.000	5,8
	7	285	20.500	6,5
	8	335	22.000	7,2
	9	380	23.500	7,8
	10	450	26.000	8,5



3. Funzione di alimentazione (mangime)

Premere  per 3 s, per passare alla modalità di alimentazione. Sul display appare “FD10”. Dopo 10 minuti la pompa torna automaticamente al funzionamento normale. Premere nuovamente  per tre secondi per uscire dalla modalità di alimentazione.

4. Funzione di blocco/sblocco

Premere a lungo  per bloccare i pulsanti. Sul display apparirà “LOC”. Premere di nuovo a lungo  per sbloccare i pulsanti.

5. Funzione di memoria automatica

Anche quando il controller è spento, la memoria di lavoro funziona. Se la pompa viene riaccesa, funzionerà come prima grazie alla memoria. Per esempio, in caso di interruzione di corrente, vengono mantenute tutte le impostazioni.

6. Funzione di allarme

La pompa si spegne automaticamente se resta azionata per più di 30 s senza acqua. Dopo un tempo di attesa di 3 s, la pompa si riavvia da sola. Questo processo viene ripetuto cinque volte. Se durante questo tempo non viene rilevato alcun flusso d’acqua, la pompa si spegne definitivamente. Sul display appare “Ero3”. Se la pompa è bloccata da un oggetto estraneo, sul display appare “Ero2”. Una volta che il guasto è stato riparato, la pompa riprende automaticamente a funzionare.

7. Decifrazione dei codici e risoluzione dei problemi

Codice	Definizione	Stato	Soluzione
P000	Potenza	Normale	—
SP01–10	Portata secondo la tabella	Normale	
FD10–01	Modalità di alimentazione	Normale	
LOC	Blocco tasti	Normale	
ER01	Sovra/sottotensione	Errore	Controllare la tensione di alimentazione
ER02	Protezione di blocco	Errore	Controllare la girante della pompa.
ER03	Protezione contro il funzionamento a secco	Errore	1. Assicurarsi che la pompa sia completamente immersa nell’acqua. 2. Verificare che non ci sia aria nei tubi.
ER04	Surriscaldamento	Errore	Pulire la pompa.
ER05	Corto circuito	Errore	Controllare il controller.

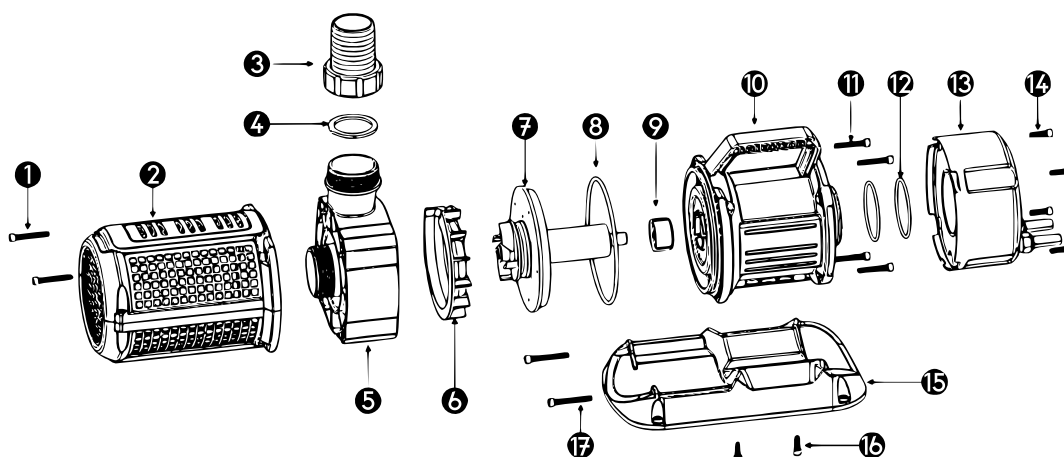
Manutenzione/Pulizia

Per la pulizia, scollegare prima l’unità dalla rete elettrica. Pulire regolarmente l’alloggiamento del filtro, la girante della pompa, il rotore e le parti dell’albero, poiché durante il normale funzionamento si accumulano residui di sporco che possono causare danni alla pompa, se non vengono puliti correttamente.



1. Rimuovere l'alloggiamento del filtro come mostrato nelle **fig. 1 e 2** e svitare il piede della pompa. La **fig. 3** è un'illustrazione della pompa smontata.
 2. Allentare le viti come mostrato nella **fig. 4**, per aprire la camera della pompa. La **fig. 5** mostra la pompa senza il coperchio.
 3. Estrarre il rotore dal corpo della pompa per pulirlo o sostituirlo (**fig. 6**).
- Se la pompa non viene utilizzata per un lungo periodo, deve essere messa in funzione in acqua pulita per breve tempo, prima di risciacquarla nuovamente in acqua dolce. Dovrebbe inoltre essere conservata e lasciata asciugare in un luogo sicuro.
 - Se la temperatura dell'acqua è inferiore a 0 °C, la pompa deve essere fermata immediatamente per evitare danni da gelo.

Disegno esploso e lista dei componenti



Nº	Denominazione	Nº	Denominazione	Nº	Denominazione
1	Vite M6×40	7	Girante	13	Coperchio posteriore
2	Alloggiamento filtro	8	Guarnizione	14	Vite M6×40
3	Scarico	9	Cuscinetto in ceramica	15	Piede pompa
4	O-Ring	10	Alloggiamento principale	16	Vite M6×40
5	Camera pompa	11	Vite M6×40		
6	Camera anteriore	12	O-Ring		

Istruzioni per lo smaltimento

La direttiva europea sullo smaltimento delle apparecchiature elettriche ed elettroniche (RAEE, 2012/19/UE) è stata attuata con la legge sulle apparecchiature elettriche ed elettroniche.

Tutti i dispositivi elettrici WilTec a cui fa riferimento la RAEE sono contrassegnati con il simbolo di una pattumiera barrata. Questo simbolo indica che il prodotto non deve essere smaltito insieme ai rifiuti domestici.

WilTec Wildanger Technik GmbH è iscritta presso l'autorità tedesca EAR con il numero di registrazione RAEE DE45283704.

Smaltimento di apparecchiature elettriche ed elettroniche usate (attuato nei Paesi dell'Unione Europea e in altri Paesi europei con un sistema di raccolta speciale per questi dispositivi).

Il simbolo sul dispositivo o sulla sua confezione indica che questo prodotto non deve essere trattato come un normale rifiuto domestico, ma deve essere consegnato in un punto di raccolta per il riciclaggio di apparecchiature elettriche ed elettroniche.

Attraverso il corretto smaltimento di questo prodotto, contribuisce a proteggere l'ambiente e la salute di coloro che vi circondano. Lo smaltimento errato mette in pericolo l'ambiente e la salute.



Il riciclaggio dei materiali aiuta a ridurre il consumo di materie prime.

Per ulteriori informazioni sul riciclaggio di questo prodotto, contattare le autorità locali, il servizio di smaltimento dei rifiuti urbani o il negozio in cui è stato acquistato il prodotto.

Indirizzo:
 WilTec Wildanger Technik GmbH
 Königsbenden 12 / 28
 D-52249 Eschweiler

Avvertenza importante:

La riproduzione (anche parziale) e qualsiasi uso commerciale di questo manuale sono ammessi solo previa autorizzazione scritta di WilTec Wildanger Technik GmbH.