

Gebruikershandleiding

SuperECO vijverpomp CET-26000 55550



Afgebeeld product kan per model enigszins afwijken

Vóór ingebruikname de handleiding en veiligheidsvoorschriften lezen en toepassen!

Onder voorbehoud van technische aanpassingen!

Vanwege constante technische ontwikkelingen kunnen afbeeldingen, het stappenplan en technische gegevens enigszins afwijken.



De informatie in dit document kan te allen tijde zonder aankondiging vooraf gewijzigd worden. Het is niet toegestaan dit document zonder schriftelijke toestemming vooraf te kopiëren of op welke manier dan ook (deels) te vermenigvuldigen. Alle rechten zijn voorbehouden.

WilTec Wildanger Technik GmbH is niet aansprakelijk voor eventuele fouten in deze gebruiksaanwijzing of de daaraan aangesloten overzichten en schema's.

Hoewel *WilTec Wildanger Technik GmbH* met de grootst mogelijke zorg deze gebruikershandleiding heeft samengesteld, zodat deze volledig, foutloos en actueel is, kunnen fouten niet uitgesloten worden. Heeft u een fout in deze handleiding ontdekt of wilt u ons een tip ter verbetering meedelen, dan vernemen wij deze graag van u.

U kunt een e-mail sturen aan het onderstaand e-mailadres:

service@wiltec.info

of gebruik het contactformulier op onze website:

<https://www.wiltec.de/contacts/>

De actuele versie van deze handleiding is in meerdere talen te vinden in onze webshop:

<https://www.wiltec.de/docsearch>

Ons postadres is:

WilTec Wildanger Technik GmbH
Königsbenden 12
52249 Eschweiler
Duitsland

Indien u een product wilt terugsturen ter reclamatie, reparatie, ruiling of om welke reden dan ook, verzoeken wij u het onderstaand adres te gebruiken. Let op! Om een snelle afhandeling van uw retourzending of ruiling te kunnen verwezenlijken, verzoeken wij u in elk geval ons Serviceteam te contacteren alvorens u het product terugzendt. Gebruik hiervoor het onderstaand adres en/of contactgegevens.

Retouren

WilTec Wildanger Technik GmbH
Königsbenden 28
52249 Eschweiler

E-mail: **service@wiltec.info**

Tel: +49 2403 55592-0 - Fax: +49 2403 55592-15



Inleiding

Wij danken u voor de aanschaf van dit hoogwaardig product. Om het risico op ongelukken en letsel zo veel mogelijk uit te sluiten, verzoeken wij u te allen tijde de basisveiligheidsvoorschriften in acht te nemen bij ingebruikname van dit product. Leest u alstublieft deze gebruikershandleiding zorgvuldig door en stel zeker dat u de inhoud ervan begrepen heeft.

Bewaar deze handleiding zorgvuldig.

Verpakking

Contacteer de verkoper in het geval dat u beschadigde artikelen heeft ontvangen.

Veiligheidswaarschuwing

- Voor uw eigen veiligheid is het raadzaam een elektrovakkundige te contacteren indien u vragen, twijfel of problemen heeft.
- Sluit het apparaat niet aan op de stroomvoorziening, totdat ALLE onderdelen correct aangesloten zijn.
- Sluit de pomp uitsluitend aan een geaard stopcontact aan. Deze dient aan de (inter)nationale en regionale veiligheidsvoorschriften te voldoen. Zorg ervoor dat de pomp continu door de aardlekschakelaar is beschermd. (PE: *protected earth*)
- De stroomspanning die op het fabrieksetiket van het apparaat is aangeduid, dient overeen te komen met de daadwerkelijk aanwezige netspanning.
- Elektrische installaties bij tuinvijvers dienen aan internationale richtlijnen en de nationale en regionale veiligheidsvoorschriften te voldoen.
- Zet de pomp alleen aan wanneer er geen personen zich in het water bevinden!
- Draag het apparaat nooit aan de stroomkabel. Zorg ervoor dat de kabel tegen hitte en scherpe voorwerpen beschermd is.
- De pomp mag niet in gebruik worden genomen indien de kabel of behuizing van het apparaat beschadigd is.
- Er mag alleen water met deze pomp gepompt worden.
- **Let op:** De pomp zal in geval van overbelasting of droogloop door de afwezigheid van water automatisch uitschakelen.
- De controller is niet waterbestendig en dient zodoende op een droge en goed geventileerde plaats te worden bewaard.

Gebruiksdoel

Geschikt voor vijvers, rotstuintjes, aquaria en zeedieraquaria.

Eigenschappen

- Hoog doorstroomvolume met 10 verschillende instelmogelijkheden
- Robuuste filterbehuizing gemaakt van roestvrij staal
- Speciale behuizing om verstoppingen te verhinderen
- Nieuwe, energiezuinige frequentie omzettechnologie
- Geschikt voor zowel voor zoet- als zoutwater
- Keramische as voor een lange levensduur
- Automatische erkenning van droogloop met alarmfunctie

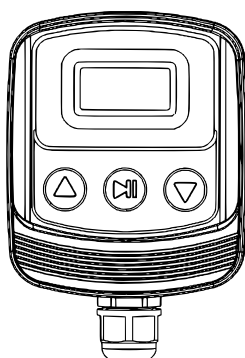
Installatie

1. Mochten er beschadigingen aan het apparaat zijn, informeer de verkoper.
2. Vergelijk de spanning en frequentie van de stroomvoorziening met de gegevens op het fabrieksetiket van het apparaat: de gegevens dienen overeen te komen.
3. Sluit de leidingen aan. Let wel op, dat er zich geen lucht in het leidingsysteem bevindt. Dit zal namelijk door het apparaat erkend worden als droogloop. Het apparaat schakelt dan automatisch uit.
4. **Let op:** de pomp dient minimaal 20 centimeter onder het wateroppervlak gemonteerd te worden. De pomp dient volledig onder water te liggen!
5. Stel de pomp niet in de directe omgeving van slib op, zodat de pomp niet verstopt kan raken. Plaats de pomp iets hoger dan de bodem.
6. Sluit de controller met de vierpolige stekker aan de pomp aan (**afb. 1, 1**). Draai het met de draaimoer vast (**afb. 1, 2**).




7. Verbind de controller met het stroomnetwerk.

Bediening van de controller




1. Aan/uit

Steek de stekker in het stopcontact en druk op , om de pomp in en uit te schakelen.

Let op: mocht u de pomp voor langere tijd niet gebruiken, koppel deze dan los van de stroomvoorziening.



2. Instellen doorstroomvolume

Met de knoppen  en  kunt u het doorstroomvolume regelen. Er zijn in totaal 10 verschillende niveaus. Op het display worden de verschillende niveaus aangegeven als SP01–SP10. Specifieke details kunt u in de volgende tabel aflezen:



Stroomvoorziening	Niveau	Vermogen (W)	Doorstroomhoeveelheid ($\frac{1}{h}$)	Doorstroomhoogte (m)
220–240 V/50 Hz	1	80	13.000	2,8
	2	100	14.000	3,4
	3	130	15.500	4,0
	4	160	17.000	4,5
	5	200	18.000	5,1
	6	240	19.000	5,8
	7	285	20.500	6,5
	8	335	22.000	7,2
	9	380	23.500	7,8
	10	450	26.000	8,5



3. Voedingsfunctie

Druk 3 s lang op , om naar de voedingsfunctie te wisselen. Het display geeft "FD10" aan. Na 10 min schakelt de pomp automatisch weer naar het normale programma. Door nogmaals 3 s op  te drukken, verlaat u de voedingsfunctie.

4. Blokkeren en vrijgeven

Houd de knop  lang ingedrukt om de knoppen te blokkeren. Het display geeft "LOC" aan. Om de knoppen te deblokkeren drukt u opnieuw  voor een langere tijd in.

5. Automatische opslagfunctie

Ook wanneer de controller uitgeschakeld is, zal de opslagfunctie ingeschakeld blijven. Zodra de pomp wordt ingeschakeld, zal deze de laatst gebruikte functies weer laden en als gewoonlijk functioneren. Zo worden in het geval van een stroomuitval alle gegevens bewaard. Er gaat niets verloren.

6. Alarmfunctie

De pomp schakelt automatisch uit, indien er langer dan 30 s lang geen water doorstroomt. Na een wachttijd van ongeveer 3 s start de pomp opnieuw. Dit proces wordt 5 maal herhaald. Indien dan nog steeds geen water wordt doorgestroomd, zal de pomp uitschakelen en uitgeschakeld blijven. Op het display verschijnt het volgende: "ER03". Indien een vuildeeltje de pomp blokkeert, dan zal de volgende waarschuwing op het display verschijnen: "ER02". Zodra het probleem verholpen is, zal de pomp weer automatisch beginnen te werken.

7. Overzicht van displaycodes, storingen en oplossingen

Code	Definitie	Status	Probleem verhelpen
P000	Vermogen	In orde	—
SP01-10	Niveau doorstroomvolume volgens tabel	In orde	
FD10-01	Voedingmodus	In orde	
LOC	Blokkeren bediening	In orde	
ER01	Over- of onderspanning	Storing	Controleer stroomvoorziening
ER02	Verstopping	Storing	Controleer rotor en pomp-as
ER03	Droogloopbescherming	Storing	1. Pomp dient volledig in het water te liggen. 2. Slangen dienen luchtdicht en luchtvrij te zijn.
ER04	Oververhit	Storing	Pomp direct reinigen!
ER05	Kortsluiting	Storing	Controleer controller

Onderhoud en reiniging

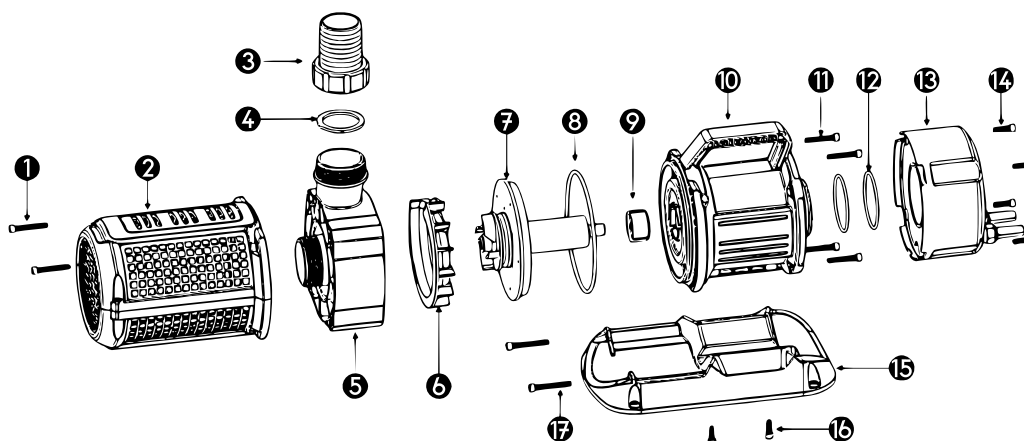
Haal de stroomkabel uit het stopcontact voordat u met de reiniging van het apparaat begint!

Reinig de filterbehuizing, rotor, pompeenheid en as-verdeler regelmatig, omdat er ook bij normaal gebruik vuildeeltjes in het apparaat ophopen. Het niet tijdig verwijderen van vuildeeltjes kan tot schade aan de pomp leiden.



1. Neem eerst de filterbehuizing en houder van de pomp af zoals in **afb. 1**. Schroef vervolgens de houder van de filterbehuizing zoals in **afb. 2**. De pomp zal nu in dezelfde toestand als in **afb. 3** moeten verkeren.
 2. Draai de schroeven van de pompcomponent los zoals in **afb. 4** weergegeven. In **afb. 5** ziet u het pompedeelte zonder deksel.
 3. Trek de rotor met as uit het pompedeelte en reinig deze grondig of vervang het door een nieuwe (**afb. 6**).
- Indien u de pomp voor een tijdje niet gaat gebruiken, dient u deze voor een korte tijd in schoon water te laten draaien. Vervolgens spoelt u de pomp af met kraanwater. Bewaar de pomp daarna op een droge en veilige plaats.
 - De pomp dient bij temperaturen onder de 0 °C direct uitgeschakeld te worden, zodat schade door vorst kan worden voorkomen!

Explosietekening en onderdelenlijst



Nr.	Betekening	Nr.	Betekening	Nr.	Betekening
1	Schroef M6×40	7	Rotoreenheid	13	Achterste afdekking
2	Filterbehuizing	8	Afdichting	14	Schroef M6×40
3	Afvoer	9	Keramische lager	15	Houder
4	O-Ring	10	Hoofdedeelte	16	Schroef M6×40
5	Pompcomponent	11	Schroef M6×40		
6	Voorste component	12	O-Ring		

Afvalverwerkingsvoorschriften

De EU-richtlijn (2012/19/EU, WEEE) ter inzameling en verwerking van (oude) elektrische apparaten regelt de inzameling van oude elektrische en elektronische apparaten binnen de EU en is ook op nationaal niveau geratificeerd.

Alle *WilTec*-apparaten die onder de WEEE-richtlijn vallen zijn met het doorkruiste containersymbool aangeduid. Dit symbool geeft aan dat het apparaat niet met het huishoudelijk afval weggegooid mag worden.

Wiltec Wildanger GmbH is in het Duitse EAR-afvalregister geregistreerd onder het WEEE-registratienummer DE45283704.

Inzameling en verwerking van gebruikte elektrische en elektronische apparaten is toepasbaar in alle landen van de Europese Unie en overige landen die over een nationaal inzamel- en verwerkingssysteem beschikken. Het symbool dat op het apparaat of de verpakking ervan is afgebeeld, geeft aan dat het product niet met het huishoudelijke afval gecombineerd mag worden. Het product dient naar een afvalverwerkingslocatie te worden gebracht, waar het recyclen van elektrische en elektronische apparaten wordt verzorgd.

Met uw bijdrage aan het correct verwerken van elektrisch afval helpt u mee aan het beschermen van het milieu en de gezondheid van uw medemens. Milieu en gezondheid worden door het verkeerd verwerken van elektrisch afval in gevaar gebracht. Eveneens helpt het recyclen van materialen het onnodig verbruik van grondstoffen te verminderen.

Verdere informatie over het recyclen van dit product verkrijgt u bij uw gemeente, op de website van de rijksoverheid of van de verkoper waar u het product gekocht heeft.



Adres:
WilTec Wildanger Technik GmbH
Königsbenden 12 / 28
52249 Eschweiler
Duitsland

Belangrijk:

Het op iedere manier kopiëren van deze handleiding en /of gebruik ervan voor commerciële doeleinden, is alleen toegestaan met schriftelijke toestemming van *WilTec Wildanger Technik GmbH* vooraf.