

Bruksanvisning

SuperECO-dampmpump CET-26000

55550



Liknande avbildning, olikheter mellan modeller är möjliga

Läs bruksanvisningen och beakta säkerhetsanvisningar innan produkten tas i bruk.

Med reservation för eventuella tekniska ändringar!

På grund av stadiga vidareutvecklingar kan det finnas ringa olikheter mellan produkten och avbildningar, handlingssteg eller tekniska data.



Vid informationerna i denna bruksanvisning förbehåller vi oss rätten till oanmälda ändringar. Ingen del av detta dokument får kopieras eller mångfaldigas på annat sätt utan ett föregående skriftligt samtycke. Alla rättigheter reserverade.

WilTec Wildanger Technik GmbH övertar inget ansvar för eventuella fel i denna bruksanvisning eller kopplingsschemana.

Fastän WilTec Wildanger Technik GmbH har gjort allt det kan för att ge dig en fullständig, felfri och aktuell bruksanvisning, kan fel inte uteslutas.

Hittade du ett fel eller har du ett förslag till en förbättring? Du får gärna kontakta oss per e-post eller vårt kontaktformulär. Vi ser fram emot ditt meddelande.

Vår e-postadress:

service@wiltec.info

Vårt kontaktformulär:

<https://www.wiltec.de/contacts/>

Den aktuella versionen av denna bruksanvisning i flera språk hittar du på vår nätbutik:

<https://www.wiltec.de/docsearch>

Vår postadress är:

WilTec Wildanger Technik GmbH
Königsbenden 12
D - 52249 Eschweiler
TYSKLAND

Använd följande adress för att skicka tillbaka varorna på grund av utbyte, reparation eller andra skäl. Obs! Kontakta vårt serviceteam för att säkerställa en smidig reklamation eller utbyte.

Retourenabteilung
WilTec Wildanger Technik GmbH
Königsbenden 28
D - 52249 Eschweiler
TYSKLAND

E-post: **service@wiltec.info**

Tel: +49 2403 55592-0

Fax: +49 2403 55592-15



Introduktion

Tack för att du köpte denna kvalitetsprodukt. Vi ber dig att alltid vidta några grundläggande säkerhetsåtgärder när du använder produkten för att minimera skaderisken. Läs noga igenom bruksanvisningen och förvissa dig att du har förstått allt.

Förvara bruksanvisningen så att den står till förfogande.

Packa upp produkten

Informera säljaren ifall produkten uppvisar yttre skador.

Säkerhetsanvisningar

- För din egen säkerhet skulle du kontakta en kvalificerad elektriker om det finns några frågor eller problem.
- Alla delar måste monteras innan apparaten kopplas till elnätet.
- Använd endast ett (jordat) skyddskontaktuttag för pumpens anslutning. Den typ av uttaget måste motsvara alla respektive nationella riktlinjer (EN, IEC etc.). Se till att PE-ledare (protective earth) leder genomgående hela vägen till pumpen.
- Se till att pumpens spänning motsvarar elnätets spänning.
- Elektriska installationer av trädgårdsdammar måste motsvara alla nationella och internationella riktlinjer.
- Kör aldrig pumpen om människor befinner sig i vattnet.
- Bär och dra aldrig pumpen vid nätkabeln. Kabeln får inte överhettas eller komma i kontakt med spetsiga kanter.
- Pumpen får inte tas i drift om kabeln eller höljet är skadade.
- Pumpen är inte lämplig för andra vätskor än vatten.
- **Obs:** Pumpen stängs av automatiskt ifall av överspänning eller torrkorning (dvs. utan vatten).
- Kontrollenheten är inte vattentät och måste därför lagras på ett torrt och väl ventilerat ställe.

Användning

Lämplig för dammar, stenpartier, sötvatten- och saltvattenakvarier.

Egenskaper

- Stort flöde, 10 olika inställningar
- Robust filterhölje av ädelstål
- Specialhölje som förhindrar stockningar
- Ny och energiverksam teknologi för frekvensomformning
- Lämplig för sötvatten- och saltvattenakvarier
- Keramikaxel för lång livslängd
- Automatiskt larm vid torrkorning

Montering

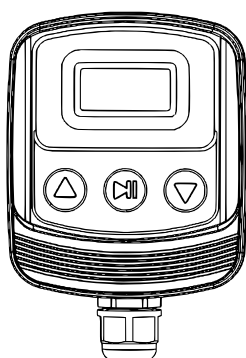
1. Informera säljaren ifall produkten uppvisar yttre skador.
2. Nätspänningen och -frekvensen måste motsvara de tekniska uppgifterna på märkskylten.
3. Anslut eventuellt ledningssystemet (**Obs:** Luft i ledningssystemet kan utlösa torrkorning och måste därför undvikas).
4. **Obs:** Doppa pumpen fullständigt ned i vattnet (minst 20 cm nedanför vattenytan).
5. Placera inte pumpen på dammens dyg botten utan på en högre nivå.

6. Anslut pumpen till kontrollenheten genom att koppla in den 4-poliga stickproppen (avb. 1, 1). Skruva fast skruvmuttern (avb. 1, 2).




7. Koppla ihop kontrollenheten och nätdelen.



Hantering av kontrollenheten



1. På/av



Koppla in nätkabeln och tryck  för att stänga på eller av pumpen. Koppla bort pumpen från nätet om den inte används under en längre tidsperiod.

2. Inställning flöde



Tryck  eller  för att förändra flödet. Du kan välja mellan 10 olika inställningar. Displayen visar "SP01"–"SP10". Detaljer på inställningarna hittar du i följande tabellen.

Elförsörjning	Inställning	Effekt (W)	Flöde (l/h)	Uppfordringshöjd (m)
220–240 V/50 Hz	1	80	13 000	2,8
	2	100	14 000	3,4
	3	130	15 500	4,0
	4	160	17 000	4,5
	5	200	18 000	5,1
	6	240	19 000	5,8
	7	285	20 500	6,5
	8	335	22 000	7,2
	9	380	23 500	7,8
	10	450	26 000	8,5

3. Matningsfunktion

Tryck  i 3 s för att byta till matningsfunktionen. Displayen visar FD10. Pumpen byter tillbaka till pumpfunktionen automatiskt efter 10 min. Tryck  i 3 s på nytt för att lämna matningsfunktionen.

4. Spärr-/frigöringsfunktion

Tryck länge på  för att spärra knapparna. Displayen visar "LOC". Tryck länge på  på nytt för att frigöra knappen.



5. Automatisk minnesfunktion

Arbetsminnet fungerar även när kontrollenheten är avstängd. När pumpen stängs på igen arbetar den som förut. På så sätt kan alla inställningar bibehållas även under t.ex. elavbrott.

6. Larmfunktion

Pumpen stängs av automatiskt om den kör längre än 30 s utan vatten. Efter 3 s startar pumpen på nytt. Processen upprepas 5 gånger. Om det fortfarande finns ingen genomströmning stängs pumpen av komplett. Displayen visar "Ero3". Om pumpen blockeras av ett främmande ämne visar displayen "Ero2". Efter felet har åtgärdats kör pumpen på automatiskt i normaldrift.

7. Kodernas betydelser och problemlösning

Kod	Definition	Status	Problemlösning
P000	Effekt	Normal	—
SP01–10	Flöde (se tabell)	Normal	
FD10–01	Matningsfunktion	Normal	
LOC	Spärrfunktion	Normal	
ER01	Över-/underspänning	Fel	Granska strömspänningen.
ER02	Blockeringsskydd	Fel	Granska rotern.
ER03	Torrköringsskydd	Fel	1. Se till att pumpen är helt neddoppad i vattnet. 2. Granska om det finns luft i slangarna.
ER04	Överhettning	Fel	Rengör pumpen.
ER05	Kortslutning	Fel	Granska kontrollenheten.

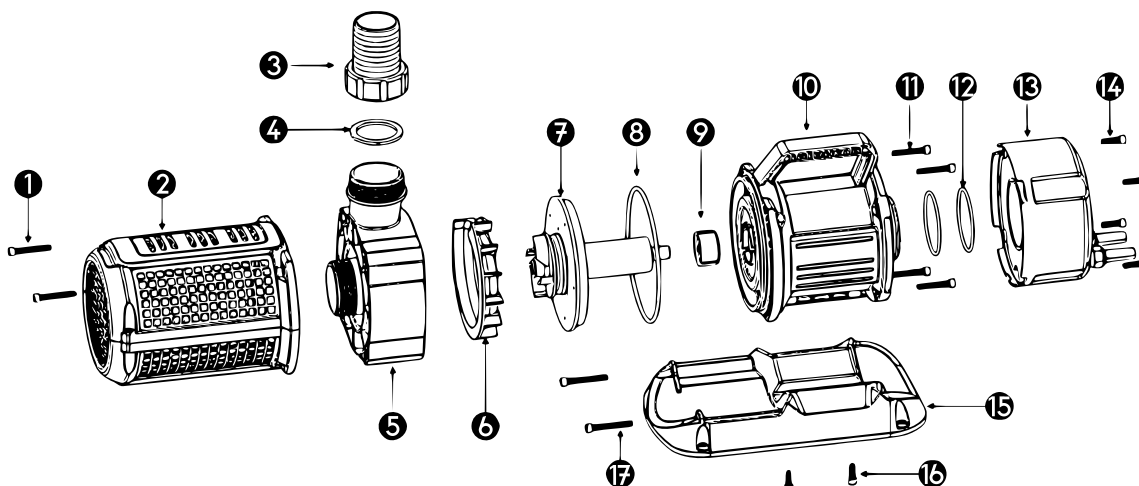
Underhåll/Rengöring

Koppla bort apparaten från elnätet. Rengör regelbundet filterhöljet, rotern och axeldelarna. Annars kan föroreningarna som ansamlas under vanliga driften skada pumpen.



1. Ta bort filterhöljet som i **avb. 1 och 2** och skruva av pumpbasen. **Avb. 3** visar den demonterade pumpen.
 2. Lossa skruvarna som i **avb. 4** för att öppna pumphöljet. **Avb. 5** visar motorhöljet utan pumphöljet.
 3. Dra ut rotorn ur motorhöljet för att rengöra eller ersätta den (**avb. 6**).
- Om pumpen inte är i drift under en längre tidsperiod ska den pumpa klart vatten under en kort stund. Sedan ska den rengöras på nytt under rinnande klart vatten. Torka pumpen och lagra den på ett säkert ställe.
 - Stäng av pumpen om vattentemperaturen underskrider 0 °C för att undvika frostsador.

Sprängskiss och delförteckning



Nr.	Beteckning	Nr.	Beteckning	Nr.	Beteckning
1	Skriv M6×40	7	Rotor	13	Bakre hölje
2	Filterhölje	8	Tätning	14	Skriv M6×40
3	Utlopp	9	Keramiklager	15	Pumpbas
4	O-ring	10	Motorhölje	16	Skriv M6×40
5	Pumphölje	11	Skriv M6×40		
6	Främre pumphölje	12	O-ring		

Regleringar av avfallshanteringen

EU-direktivet för hantering av elektrisk och elektronisk utrustning (WEEE, 2012/19/EU) blev införlivat i den tyska lagen för elektronikavfall.

Symbolen som visar en genomstryknad soptunna kännetecknar alla WEEE-berörda produkter från WilTec. Symbolen betyder att produkten får ej kastas in i hushållssopor.

WilTec Wildanger Technik GmbH registrerades av den tyska registreringsinstansen EAR (Stiftung Elektro-Altgeräte Register). WilTecs WEEE-registreringsnummer är DE45283704.

Avfallshandling av begagnade elektriska och elektroniska produkter (tillämplig för alla länder av Europeiska unionen och alla länder med ett separat källsorteringssystem för dessa produkter).

Symbolen på förpackningen eller produkten själv betyder att produkten får ej kastas in i hushållssopor. Produkten måste inlämnas till återvinningsstation för elektrisk och elektronisk utrustning.

Genom den lämpliga avfallshandlingen av din produkt skyddar du miljön och dina medmänniskors hälsa. En olämplig avfallshandling utgör en risk för miljön och människors hälsa.



Materialåtervinning hjälper att minska förbrukningen av råmaterial.

Din kommun, dina kommunala behandlingsanläggningar eller affären där du köpte produkten kan ge dig vidare informationer om materialåtervinningsprocessen.

Adress:
 WilTec Wildanger Technik GmbH
 Königsbenden 12 / 28
 D - 52249 Eschweiler
 TYSKLAND

Viktig anmärkning:

Varje sätt av delvis eller fullständigt mångfaldigande eller kommersiellt nyttjande av denna bruksanvisning behöver ett skriftligt godkännande från WilTec Wildanger Technik GmbH.