

Manual de instrucciones

Equilibrador/posicionador hasta 900 kg

60386



Imagen similar, puede diferir según el modelo

Por favor, lea y respete las instrucciones de uso e indicaciones de seguridad antes de la puesta en marcha.

¡Reservado el derecho a modificaciones técnicas!

Debido a continuos desarrollos, ilustraciones, pasos operativos y datos técnicos pueden diferir ligeramente.



Las informaciones contenidas en este documento pueden ser en cualquier momento y sin previo aviso modificadas. Ninguna parte de este documento puede ser, sin autorización previa y por escrito, copiada o de otro modo reproducida. Quedan reservados todos los derechos.

La empresa WilTec Wildanger Technik GmbH no asume ninguna responsabilidad sobre posibles errores contenidos en este manual de usuario o en los diagramas de conexión.

A pesar de que la empresa WilTec Wildanger Technik GmbH ha realizado el mayor esfuerzo posible para asegurarse de que este manual de usuario sea completo, preciso y actual, no se descarta que pudieran existir errores.

Si usted hubiera encontrado un error o quisiera compartir con nosotros una sugerencia de mejora, estaremos encantados de escucharle.

Envíenos un correo electrónico a:

service@wiltec.info

o utilice nuestro formulario de contacto:

<https://www.wiltec.de/contacts/>

La versión actual de este manual de instrucciones en varios idiomas la puede encontrar en nuestra tienda online bajo el enlace:

<https://www.wiltec.de/docsearch>

Nuestra dirección postal es:

WilTec Wildanger Technik GmbH
Königsbenden 12
52249 Eschweiler

Para el reenvío de su mercancía debido a un cambio, una reparación u otros fines, por favor, utilice la siguiente dirección. ¡Atención! Para garantizar un proceso de reclamación o devolución fluido, póngase sin falta en contacto con nuestro equipo de atención al cliente antes del reenvío de la mercancía.

Departamento de devoluciones
WilTec Wildanger Technik GmbH
Königsbenden 28
52249 Eschweiler

E-Mail: **service@wiltec.info**

Tel.: +49 2403 55592-0

Fax: +49 2403 55592-15

Introducción

Muchas gracias por haberse decidido a comprar este producto de calidad. Para minimizar el riesgo de lesiones, le rogamos que tome algunas medidas básicas de seguridad siempre que usted utilice este producto. Por favor, lea atentamente este manual de instrucciones y asegúrese de haberlo entendido. Guarde bien este manual de instrucciones.

Descripción

Los equilibradores son utilizados como accesorios de grúas de taller y polipastos de cable y de cadena y ayudan al posicionamiento o alineación de cargas, p. ej. motores.

Al utilizar estos dispositivos, el riesgo de inclinación durante el montaje y el desmontaje se mantiene al mínimo y es posible trabajar de forma segura y fácil. El equilibrador se puede ajustar en longitud. Para ello, está provisto de un tornillo sin fin con manivela y 4 cadenas con ganchos de seguridad.

El equilibrador, con 900 kg de capacidad de carga, se utiliza entre un sistema de poleas y una carga pesada e inmanejable, como un motor de coche completo con caja de cambios. Este dispositivo está diseñado para elevar el objeto con la mayor eficacia posible, permitiendo al usuario, al mismo tiempo, girarlo y posicionarlo.

- Longitud de las cadenas con ganchos: aprox. 340 mm
- **Capacidad de carga máxima: aprox. 900 kg**
- Ancho de tornillos: aprox. 460 mm
- Ancho total: aprox. 400 mm
- Peso: aprox. 7 kg

Indicaciones de seguridad/advertencias



- Familiarícese con el procedimiento de control y aplicación y con las advertencias.
- Asegúrese de conocer el contenido del manual de instrucciones.
- Este aparato no está destinado a ser utilizado por personas (incluidos niños) con capacidades físicas, sensoriales o mentales reducidas, o con falta de experiencia y/o conocimientos, a menos que estas sean supervisadas por una persona responsable de su seguridad o hayan sido previamente instruidas acerca de su uso.
- Los niños deben ser vigilados para garantizar que no juegan con el aparato.
- Asegúrese de que no haya obstáculos que dificulten o impidan la elevación de la carga.
- Asegúrese de que nadie se acerque a la carga.
- Advierta a las personas presentes de la existencia de carga elevada.
- Informe inmediatamente a su supervisor o al taller en caso de que ocurra algún imprevisto.
- Nunca eleve más carga de la máxima permitida.
- No utilice nunca un elevador de motores que esté estropeado o no funcione.
- No utilice nunca medios de elevación de carga doblados, dañados o desgastados.
- Nunca eleve carga si hubiera un obstáculo que pudiera interferir en la elevación.
- Permanezca concentrado y no se permita ninguna distracción durante la operación con este dispositivo.
- Nunca utilice este dispositivo de carga para levantar, ayudar o transportar personas.
- **¡NUNCA LEVANTE CARGAS POR ENCIMA DE PERSONAS!**
- Las cargas no aseguradas pueden provocar lesiones en las extremidades o en los huesos y conducir, incluso, a lesiones mortales.



- No pierda nunca de vista la carga levantada.
- Evite que otros objetos entren en contacto con el elevador de motores.
- No intente nunca ampliar o reparar el elevador.
- No utilice aparatos de soldadura cerca del dispositivo de elevación.
- Encárguese de que la zona de trabajo esté óptimamente iluminada.
- Lleve siempre puesto un calzado resistente.
- En caso de tener el pelo largo, utilice una redecilla adecuada.
- Lleve puesta ropa ajustada.
- Quítese joyas y adornos (anillos, pendientes, relojes, etc.).
- Asegúrese de no llevar puestos correas o cinturones sueltos.
- Utilice este elevador de motores solamente si usted se siente físicamente capacitado para hacerlo.
- Trabajar en postura erguida durante tiempo prolongado puede provocar mareos. Realice pausas periódicas y beba lo suficiente.
- No sobrecargue el elevador. No utilice el elevador de motores como un gato elevador de vehículos. Este elevador de motores está previsto solamente como ayuda para la instalación y el desmontaje de piezas del vehículo.
- Antes de empezar a trabajar en/bajo un vehículo, asegúrese de que este está bien levantado y asegurado.
- No abra nunca las uniones atornilladas que estén bajo presión/carga.

Indicaciones para el usuario

- El propietario/usuario del dispositivo debe haber leído y comprendido las instrucciones de uso contenidas en este manual antes de utilizarlo. El personal instruido debe ser cuidadoso, competente y estar preparado, así como cualificado, en el manejo seguro de los dispositivos de trabajo al operar con motores y sus componentes. Las advertencias de este manual deben ser leídas y comprendidas.
- El propietario/usuario debe guardar el manual de instrucciones en un lugar seguro, de forma que sea posible acceder a él en cualquier momento. Si el manual de instrucciones se perdiera, asegúrese de solicitar uno que lo sustituya.

Control/inspección

- Antes de cada uso, realice una inspección del aparato para poder sustituir a tiempo los componentes dañados o que falten.
- En caso de que se produzca un fallo inesperado, el aparato debe ser revisado de inmediato por un especialista.
- Si sospecha que una de las cadenas de sujeción pudiera estar dañada, el aparato deberá ponerse fuera de funcionamiento hasta que haya sido reparado por personal autorizado que vuelva a autorizar su puesta en marcha.
- Se recomienda que el aparato sea inspeccionado una vez al año por personal cualificado.

Utilización

- Para desmontar el motor de un coche o un camión junto con la caja de cambios, quite en primer lugar la caja de cambios y afloje los tornillos que sujetan el motor.
- Después posicione el equilibrador directamente sobre el motor.
- Fije los ganchos de las cuatro cadenas de sujeción a los pernos del motor; dos en la parte delantera (izquierda y derecha) y dos en la parte trasera (izquierda y derecha).
- Entonces eleve el motor con ayuda del equilibrador despacio y con cuidado. Después de haberlo elevado un par de centímetros, compruebe que la carga sigue estando equilibrada. Para el reajuste del equilibrador, la posición del eje móvil de rotación se cambia con la ayuda de la manivela hexagonal.
- Después, con mucho cuidado, se saca el motor junto con la caja de cambios de la carcasa y se gira hacia la izquierda o la derecha moviendo la manivela.

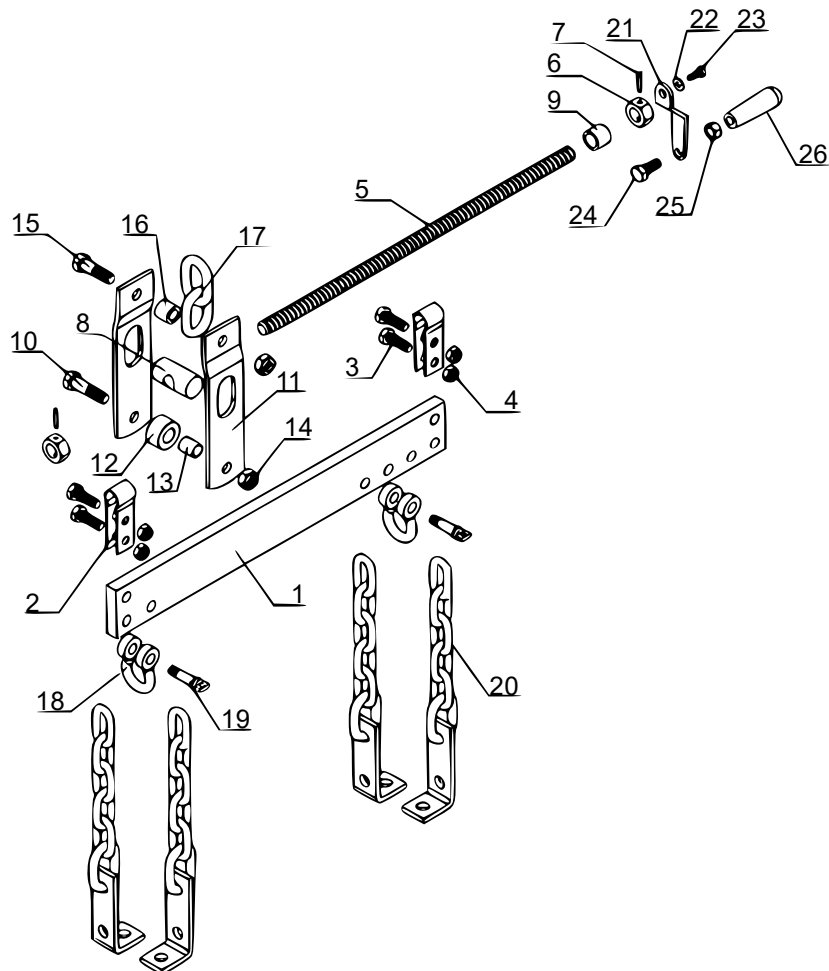


- Para montar de nuevo el motor, siga las instrucciones anteriores en orden inverso.
- Para estos y otros tipos de cargas debe asegurarse, antes de utilizar el elevador, que todas las uniones y vigas estén bien unidas entre sí.

Se recomienda seguir las siguientes instrucciones de uso para evitar daños materiales y personales. No utilice nunca el equilibrador junto con un polipasto cuya capacidad de carga máxima sea inferior a 1 t.

Preste SIEMPRE atención a:	Respete SIEMPRE:
<ol style="list-style-type: none"> 1. Tener conocimiento sobre el control de aplicación, el procedimiento de aplicación y las advertencias 2. Asegurarse de la resistencia y la fijación de todas las vigas de conexión 3. Asegurarse de que la carga no esté restringida 4. Controlar la compensación de la carga después de algunos centímetros 5. Evitar oscilaciones de la carga 6. Apartar a todas las personas del entorno de la carga 7. Advertir a las personas presentes de la existencia de carga elevada 8. Proteger las cadenas de carga de salpicaduras de soldadura u otros objetos que las pudieran deteriorar 9. Informar inmediatamente al supervisor/taller en caso de que se produzca un imprevisto o se detecten daños 10. Inspeccionar de forma periódica las vigas de hierro, sustituir las piezas dañadas y registrar por escrito el mantenimiento realizado 	<ol style="list-style-type: none"> 1. La capacidad de carga máxima 2. Suspender el uso de un equilibrador que esté estropeado o no funcione 3. Suspender el uso de vigas de hierro deformadas, dañadas o desgastadas 4. La elevación de carga solamente cuando ningún obstáculo pueda interferir en el proceso de elevación 5. La concentración, sin permitirse distracciones durante el proceso 6. No utilizar el dispositivo para levantar, sostener o transportar personas 7. ¡NO ELEVAR LA CARGA POR ENCIMA DE LAS PERSONAS! 8. No perder de vista la carga levantada 9. Evitar el contacto entre el equilibrador y otros objetos 10. No utilizar el equilibrador o las cadenas como soporte de soldadura 11. Evitar el contacto entre electrodos de soldadura y el dispositivo 12. No intentar ampliar o reparar el dispositivo

Despiece y lista de piezas



Nº	Denominación	Uds.	Nº	Denominación	Uds.
1	Travesaño	1	14	Tuerca de plástico M12	2
2	Soporte de muelle	2	15	Perno M12×40	1
3	Perno M10×30	4	16	Distanciador	1
4	Tuerca de plástico M10	4	17	Cadena	1
5	Barra roscada	1	18	Ojal de cadena	1
6	Tuerca	2	19	Pasador de cadena	1
7	Chaveta	2	20	Cadena de montaje	4
8	Tuerca de ajuste	1	21	Alojamiento del mango	1
9	Distanciador	1	22	Arandela plana ø6	1
10	Perno M12×45	1	23	Perno M6×16	1
11	Placa de retención	2	24	Perno M10×25	1
12	Manguito exterior	1	25	Tuerca hexagonal M10	1
13	Manguito interior	1	26	Mango	1

Aviso importante: La reimpresión de este manual, también parcial, así como cualquier uso comercial, incluso de algunas de sus partes, solo con autorización por escrito de la empresa WilTec Wildanger Technik GmbH.