

Manuale di istruzioni

Bilanciere/posizionatore fino a 900 kg 60386

XPO the **tool**
experts



Immagine a scopo rappresentativo, può variare a seconda del modello

Prima di mettere in funzione il dispositivo, leggere e seguire le istruzioni per l'uso e le indicazioni di sicurezza.

Con riserva di modifiche tecniche!

Come conseguenza del costante sviluppo del prodotto, illustrazioni, passaggi funzionali e dati tecnici possono essere soggetti a leggere variazioni.



Le informazioni contenute in questo documento sono soggette a modifiche senza preavviso. Nessuna parte di questo documento può essere copiata o riprodotta in qualunque forma senza previo consenso scritto di WilTec Wildanger Technik GmbH. Tutti i diritti riservati.

WilTec Wildanger Technik GmbH non si assume alcuna responsabilità per eventuali errori presenti in questo manuale di istruzioni o negli schemi di collegamento.

Sebbene WilTec Wildanger Technik GmbH abbia perseguito ogni sforzo per rendere questo manuale utente completo, corretto e aggiornato, non si esclude la presenza di errori.

Se ha proposte di miglioramento o errori da segnalare, non esiti a contattarci.

Scrivici un'e-mail all'indirizzo:

service@wiltec.info

o utilizzi il nostro modulo di contatto:

<https://www.wiltec.de/contacts/>

La versione aggiornata di queste istruzioni è disponibile in più lingue nel nostro shop online, al link:

<https://www.wiltec.de/docsearch>

Il nostro indirizzo postale è:

WilTec Wildanger Technik GmbH
Königsbenden 12
52249 Eschweiler (Germania)

Se desidera spedire indietro un articolo per la sua sostituzione, riparazione o altro, vi preghiamo di utilizzare il seguente indirizzo. Attenzione! Per poter garantire una gestione efficiente del reclamo o del reso, contatti il nostro servizio di assistenza prima di effettuare la spedizione.

Reparto resi
WilTec Wildanger Technik GmbH
Königsbenden 28
52249 Eschweiler (Germania)

E-mail: **service@wiltec.info**
Tel: +49 2403 55592-0
Fax: +49 2403 55592-15

Introduzione

Grazie per aver scelto di acquistare questo prodotto di qualità. Per ridurre al minimo il rischio di lesioni, vi preghiamo di prendere sempre alcune precauzioni di sicurezza basilari durante l'utilizzo del prodotto. Vi preghiamo pertanto di leggere attentamente il presente manuale di istruzioni e di assicurarvi di averne compreso il contenuto.

Conservare con cura il presente manuale.

Descrizione

I bilancieri sono utilizzati come accessori per gru da officina, paranchi a fune o paranchi a catena e aiutano a posizionare o allineare correttamente i carichi come i motori.

Il rischio di ribaltamento durante l'installazione e la rimozione si riduce notevolmente rendendo il lavoro sicuro e facile. Il bilanciante è regolabile in lunghezza grazie al meccanismo a vite senza fine provvisto di una manovella e 4 catene con ganci di sicurezza.

Il bilanciante da 900 kg viene utilizzato tra una carrucola e un carico pesante e poco maneggevole (ad es. l'intero motore di un'auto con il cambio). L'utensile è progettato per sollevare il carico nel modo più efficiente possibile e, allo stesso tempo, permette all'utente di girare e posizionare l'oggetto.

- Lunghezza della catena con gancio: circa 340 mm
- **Capacità di carico massima: circa 900 kg**
- Larghezza della vite: circa 460 mm
- Larghezza totale: circa 400 mm
- Peso: circa 7 kg

Istruzioni di sicurezza/avvertenze



- Prendere dimestichezza nell'uso dell'attrezzo imparando a controllarlo; leggere e conoscere tutte le avvertenze.
- Leggere attentamente le istruzioni per l'uso.
- Questo utensile non è destinato all'uso da parte di bambini o persone con ridotte capacità fisiche, sensoriali o mentali, o con mancanza di esperienza e conoscenza, a meno che non siano sotto supervisione o non abbiano ricevuto istruzioni operative da una persona responsabile della loro sicurezza.
- Sorvegliare i bambini per assicurarsi che non giochino con il dispositivo.
- Assicurarsi che il carico sia libero e che non ci siano ostacoli che possano impedirne il sollevamento.
- Assicurarsi che nessuno possa avvicinarsi al carico.
- Avvertire le persone presenti del carico sollevato.
- Se si verifica un imprevisto, informare immediatamente il proprio superiore o l'officina.
- Non sollevare mai più del carico massimo consentito.
- Non usare mai paranchi danneggiati e non funzionanti.
- Non utilizzare mai mezzi di sollevamento carichi deformati, danneggiati o usurati.
- Non sollevare mai il carico in presenza di ostacoli che ne impediscono la movimentazione.
- Non perdere la concentrazione e non farsi distrarre durante l'operazione.
- Non utilizzare mai il mezzo di sollevamento carichi per sollevare, sostenere o trasportare persone.



- **NON DEVONO MAI ESSERE PERSONE SOTTO IL CARICO DURANTE IL SUO SOLLEVAMENTO!**
- I carichi, se non vengono messi in sicurezza, possono essere causa di infortuni, anche di morte.
- Non perdere di vista il carico sollevato.
- Evitare che altri oggetti tocchino il sollevatore del motore.
- Non tentare mai di estendere o riparare il sollevatore di carico.
- Non usare attrezzature per la saldatura in prossimità del supporto.
- Assicurarsi sempre che il posto di lavoro sia ben illuminato.
- Indossare sempre scarpe antinfortunistiche.
- Usare una retina in caso di capelli lunghi.
- Indossare abiti aderenti.
- Togliere gioielli o accessori (anelli, orecchini, orologi da polso, ecc.).
- Non indossare cinghie o cinture allentate.
- Usare il sollevatore solo in condizioni fisiche ottimali.
- Lavorare in piedi per lunghi periodi può causare vertigini. Fare delle pause regolari e bere molti liquidi.
- Non sovraccaricare il sollevatore. Non usare mai il sollevatore del motore come un cric per auto. Il sollevatore funge solo da aiuto per l'installazione e per la rimozione di parti del veicolo.
- Prima di iniziare il lavoro su/sotto un veicolo, assicurarsi che sia ben sollevato e fissato.
- Non aprire mai i collegamenti a vite che sono sotto pressione/carico.

Indicazioni per l'utente

- Il proprietario/utente deve aver letto e compreso le istruzioni dell'attrezzo prima di utilizzarlo. Il personale addetto deve essere prudente, capace, addestrato ed esperto nell'uso sicuro dell'attrezzatura per eseguire i lavori sui motori e sui loro componenti. Le avvertenze devono essere lette e comprese.
- Il proprietario/utente deve conservare il manuale di istruzioni in un luogo sicuro in modo da poterlo consultare in qualsiasi momento. In caso di smarrimento del manuale di istruzioni, richiederne una copia al venditore.

Controllo/ispezione

- Controllare sempre l'apparecchio prima dell'uso in modo che le parti danneggiate o mancanti possano essere sostituite in tempo utile.
- L'attrezzo deve essere controllato immediatamente da un tecnico in caso di guasto imprevisto.
- Se si sospetta che una delle catene di supporto possa essere danneggiata, l'attrezzo deve essere messo immediatamente fuori servizio e non deve essere utilizzato prima che un tecnico lo ripari rendendolo nuovamente operativo.
- Si raccomanda di far controllare il dispositivo da un tecnico una volta all'anno.

Uso

- Per rimuovere il motore di un'auto o di un camion, compreso il cambio, per prima cosa sganciare il cambio e allentare i bulloni di montaggio del motore.
- Successivamente, posizionare il bilanciante direttamente sopra il motore.
- Fissare i ganci delle quattro catene di supporto ai perni del motore - due nella parte anteriore (sinistra e destra) e due nella parte posteriore (sinistra e destra).
- Sollevare il motore lentamente e con attenzione con l'aiuto del bilanciante. Dopo qualche centimetro, controllare che il carico sia ancora equilibrato. Per equilibrare, cambiare la posizione dell'asse mobile di rotazione con l'aiuto della manovella esagonale.
- Successivamente, con molta attenzione, togliere il motore e il cambio dall'alloggiamento e girare il motore a sinistra o a destra muovendo la maniglia.
- Per reinstallare il motore, seguire le istruzioni precedenti in ordine inverso.

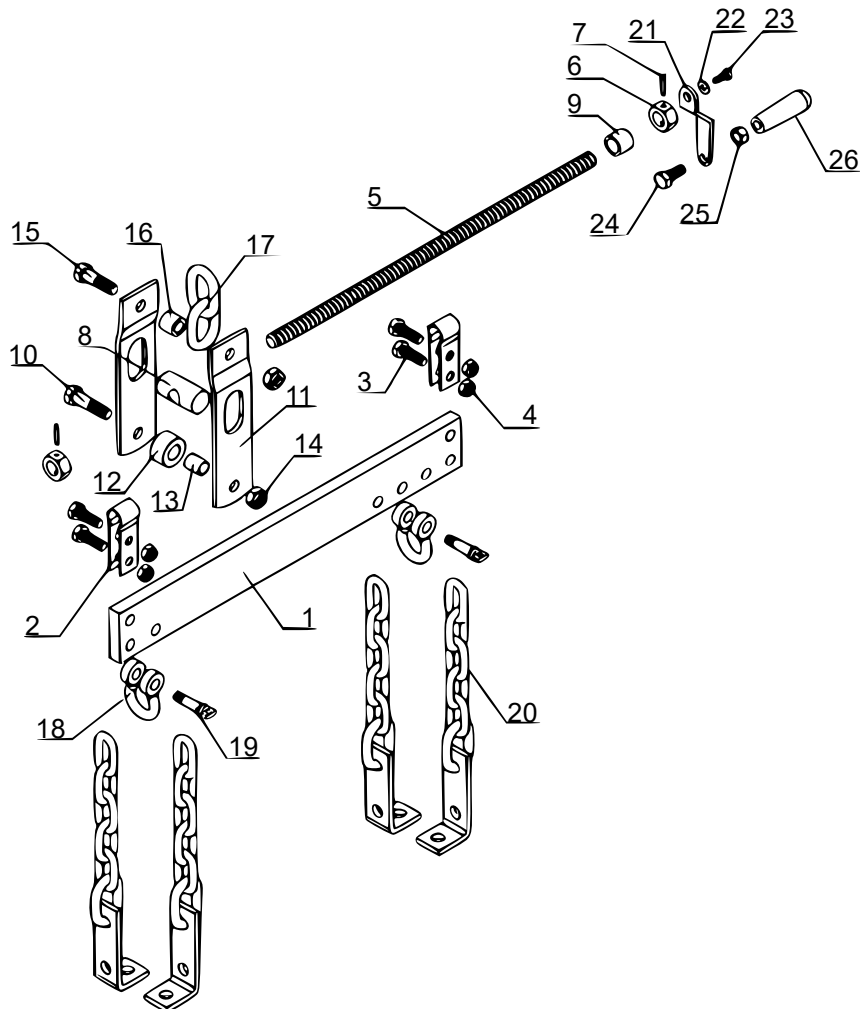


- Per questi e altri tipi di carichi, assicurarsi che tutte le connessioni e i supporti siano saldamente fissati prima di utilizzare il paranco.

Le seguenti istruzioni d'uso sono raccomandate per prevenire danni materiali e lesioni personali. Non utilizzare mai il bilanciere con un paranco la cui portata massima è inferiore a 1 t!

Istruzioni da osservare SEMPRE:	Prestare attenzione a:
<ol style="list-style-type: none"> 1. saper maneggiare e controllare l'attrezzo con sicurezza e conoscere bene le avvertenze; 2. tutti i supporti di collegamento devono essere ben fissati e sicuri; 3. il carico deve essere privo di ostacoli; 4. controllare l'equilibrio del carico dopo pochi centimetri; 5. evitare l'oscillazione del carico; 6. allontanare tutte le persone dalle immediate vicinanze del carico; 7. avvertire le persone presenti del carico sollevato; 8. proteggere le catene di carico da schizzi di saldatura o altri oggetti dannosi; 9. informare immediatamente il proprio superiore o l'officina in caso di imprevisti o danni; 10. controllare regolarmente le travi in ferro, sostituire le parti danneggiate, registrare in forma scritta le operazioni di manutenzione effettuate. 	<ol style="list-style-type: none"> 1. non superare il carico massimo; 2. non utilizzare un bilanciere danneggiato e non funzionante; 3. non utilizzare travi in ferro deformate, danneggiate o usurate; 4. non sollevare mai il carico in presenza di ostacoli che impediscono la movimentazione; 5. non perdere la concentrazione, nessuna distrazione durante il lavoro; 6. non utilizzare l'attrezzatura per sollevare, sostenere o trasportare persone; 7. NON SOLLEVARE IL CARICO SE CI SONO PERSONE SOTTO DI ESSO! 8. non perdere d'occhio il carico da sollevare; 9. evitare il contatto tra il bilanciere e qualsiasi altro oggetto; 10. non utilizzare il bilanciere o le sue catene di collegamento come supporto per la saldatura; 11. evitare il contatto tra l'elettrodo di saldatura e l'attrezzo; 12. non tentare di estendere o riparare l'attrezzo.

Disegno esploso e lista dei componenti



Nº	Denominazione	Q.tà	Nº	Denominazione	Q.tà
1	Traversa	1	14	Dado in plastica M12	2
2	Fermo a molla	2	15	Bullone M12×40	1
3	Bullone M10×30	4	16	Distanziatore	1
4	Dado in plastica M10	4	17	Catena	1
5	Asta filettata	1	18	Occhiello della catena	1
6	Dado	2	19	Perno della catena	1
7	Copiglia	2	20	Catena	4
8	Dado di regolazione	1	21	Supporto della maniglia	1
9	Distanziatore	1	22	Rondella ø6	1
10	Bullone M12×45	1	23	Bullone M6×16	1
11	Piastra di supporto	2	24	Bullone M10×25	1
12	Manicotto esterno	1	25	Dado esagonale M10	1
13	Manicotto interno	1	26	Maniglia	1

Avvertenza importante: La riproduzione, anche parziale, e qualsiasi uso commerciale di questo manuale sono ammessi solo previa autorizzazione scritta di WilTec Wildanger Technik GmbH.