

# Gebruikershandleiding

## Balanceerder/positioneerder tot 900 kg 60386



Afgebeeld product kan per model enigszins afwijken

Vóór ingebruikname de handleiding en veiligheidsvoorschriften lezen en toepassen!

Onder voorbehoud van technische aanpassingen!  
Vanwege constante technische ontwikkelingen kunnen afbeeldingen, het stappenplan en technische gegevens enigszins afwijken.



De informatie in dit document kan te allen tijde zonder aankondiging vooraf gewijzigd worden. Het is niet toegestaan dit document zonder schriftelijke toestemming vooraf te kopiëren of op welke manier dan ook (deels) te vermenigvuldigen. Alle rechten zijn voorbehouden.

WilTec Wildanger Technik GmbH is niet aansprakelijk voor eventuele fouten in deze gebruiksaanwijzing of de daaraan aangesloten overzichten en schema's.

Hoewel WilTec Wildanger Technik GmbH met de grootst mogelijke zorg deze gebruikershandleiding heeft samengesteld, zodat deze volledig, foutloos en actueel is, kunnen fouten niet uitgesloten worden. Heeft u een fout in deze handleiding ontdekt of wilt u ons een tip ter verbetering meedelen, dan verneemen wij deze graag van u.

U kunt een e-mail sturen aan het onderstaand e-mailadres:

[service@wiltec.info](mailto:service@wiltec.info)

of gebruik het contactformulier op onze website:

<https://www.wiltec.de/contacts/>

De actuele versie van deze handleiding is in meerdere talen te vinden in onze webshop:

<https://www.wiltec.de/docsearch>

Ons postadres is:

WilTec Wildanger Technik GmbH  
Königsbenden 12  
52249 Eschweiler (Duitsland)

Indien u een product wilt terugsturen ter reclamatie, reparatie, ruiling of om welke reden dan ook, zoeken wij u het onderstaand adres te gebruiken. Attentie! Om een snelle afhandeling van uw retourzending of ruiling te kunnen verwezenlijken, verzoeken wij u in elk geval ons Serviceteam te contacteren alvorens u het product terugzendt. Gebruik hiervoor het onderstaand adres en/of contactgegevens.

Retouren  
WilTec Wildanger Technik GmbH  
Königsbenden 28  
52249 Eschweiler (Duitsland)

E-Mail: **service@wiltec.info**  
Tel: +49 2403 55592-0  
Fax: (+49 2403 5559215)

## Inleiding

Wij danken u voor de aanschaf van dit hoogwaardig product. Om het risico op ongelukken en letsel zo veel mogelijk uit te sluiten, verzoeken wij u te allen tijde de basisveiligheidsvoorschriften in acht te nemen wanneer u dit product gebruikt. Leest u alstublieft deze gebruikershandleiding zorgvuldig door en stel zeker dat u de inhoud ervan begrepen heeft.

Bewaar deze handleiding zorgvuldig.

## Omschrijving

Balanceerders worden gebruikt als toebehoren voor werkplaatskranen, staaldraadtakels of kettingtakels en helpen bij de exacte positionering of uitlijning van lasten, bijv. motoren.

Het risico van kantelen tijdens de installatie en demontage wordt tot op een minimum beperkt, zodat veilig en gemakkelijk gewerkt kan worden. De balanceerder is dankzij de tandwielaandrijving met hand-slinger, incl. 4 kettingen met veiligheidshaken, in de lengte verstelbaar.

De gookg-balancer wordt gebruikt tussen een katrolblok en een omvangrijke, zware last, zoals een complete automotor met versnellingsbak. Het toestel is zodanig ontworpen dat het voorwerpen zo efficiënt mogelijk tilt, terwijl de gebruiker het voorwerp kan draaien en positioneren.

- Lengte van de ketting met haak: ong. 340 mm
- **max. draagvermogen: ong. 900 kg**
- Schroefbreedte: ong. 460 mm
- Totale breedte: ong. 400 mm
- Gewicht: ong. 7 kg

## Veiligheidsaanwijzingen/waarschuwingen



- Maakt u zich vertrouwd met de controle- en toepassingsprocedure en waarschuwingen.
- Zorg ervoor dat u de inhoud van de gebruikshandleiding kent.
- Dit product is niet bedoeld voor gebruik door kinderen of personen met een lichamelijke, zintuiglijke of psychische beperking, of personen met een gebrek aan ervaring of kennis, tenzij zij onder toezicht van een voor de veiligheid verantwoordelijke persoon staan of over het gebruik van het product zijn geïnformeerd.
- Kinderen moeten onder toezicht staan, zodat zij niet met het apparaat spelen.
- Zorg ervoor dat de lading vrij is en dat er geen obstakels zijn die het heffen kunnen belemmeren of verhinderen.
- Zorg ervoor dat niemand in de buurt van de lading komt.
- Waarschuw de aanwezige personen voor de geheven last.
- Informeer uw leidinggevende of de werkplaats onmiddellijk indien zich iets onverwachts voordoet.
- Til nooit meer lading dan het toegestane maximum.
- Gebruik nooit beschadigde, niet functionerende motorsteunen.
- Gebruik nooit vervormde, beschadigde of versleten ladinghefmiddelen.
- Til de last nooit op indien een obstakel het tillen zou kunnen verhinderen.
- Blijf geconcentreerd en laat u zich tijdens het proces niet afleiden.
- Gebruik de lastdrager nooit om personen ermee op te tillen, te ondersteunen of te vervoeren.
- **HIJS NOOIT LASTEN OVER PERSONEN HEEN!**
- Niet vastgezette ladingen kunnen tot letsel aan ledematen of botten en zelfs de dood leiden.



- Verlies de gehesen lading niet uit het oog.
- Voorkom dat andere voorwerpen de motorstekker aanraken.
- Probeer nooit de lastdrager te verlengen of te repareren.
- Gebruik geen lasapparatuur in de buurt van de drager.
- Zorg er altijd voor dat de werkplek optimaal verlicht is.
- Draag altijd stevige schoenen.
- Gebruik bij lang haar een haarnet.
- Draag nauw zittende kleding.
- Doe sieraden (ringen, oorbellen, horloges, enz.) af.
- Zorg ervoor dat u geen losse riemen of gordels draagt.
- Gebruik de motortakel alleen wanneer u zich daartoe lichamelijk in staat voelt.
- Langdurig staand werken kan duizeligheid veroorzaken. Neem regelmatig pauzes en drink voldoende.
- Overbelast de takel niet. Gebruik de motortakel nooit als een autotakel. Deze motortakel is uitsluitend bedoeld als montagehulp en voor het verwijderen van voertuigonderdelen.
- Alvorens met werkzaamheden aan of onder een voertuig te beginnen, dient u er zeker van te zijn dat het voertuig correct opgetild en goed vastgezet is.
- Open nooit onder druk staande schroefverbindingen.

### **Aanwijzingen voor de gebruiker**

- De eigenaar of gebruiker moet de gebruiksaanwijzing van het toestel gelezen en begrepen hebben alvorens het te mogen gebruiken. Het opgeleide personeel dient voorzichtig, bekwaam, geïnstrueerd en geschoold te zijn in het veilig gebruik van de apparatuur, wanneer deze wordt gebruikt bij werkzaamheden aan motoren en diens onderdelen. Waarschuwingen dienen gelezen en begrepen te worden.
- De eigenaar of gebruiker dient de gebruiksaanwijzing op een veilige plaats te bewaren, zodat deze te allen tijde geraadpleegd kan worden. Zorg ervoor dat u in ieder geval een vervangend document aanvraagt indien de handleiding zoek is geraakt.

### **Controle/inspectie**

- Voer vóór ieder gebruik een inspectie van het toestel uit, zodat beschadigde of ontbrekende onderdelen tijdig vervangen kunnen worden.
- In het geval dat er zich een onverwachte storing voordoet, dient het apparaat direct door een specialist te worden gecontroleerd.
- Indien u het vermoeden heeft dat een van de draagkettingen beschadigd zou kunnen zijn, moet het apparaat direct buiten gebruik worden gesteld totdat het door een specialist is hersteld en het apparaat weer vrijgegeven is.
- Wij raden aan het apparaat minimaal een keer per jaar door een specialist te laten controleren.

### **Gebruik**

- Om een motor van een auto of vrachtwagen met versnellingsbak te verwijderen, dient eerst de versnellingsbak ontkoppeld en de motorbevestigingsbouten losgedraaid te worden.
- Plaats de balanceerder vervolgens recht boven de motor.
- Bevestig de draaghaken van de vier draagkettingen aan de kopbouten van de motor – twee aan de voorkant (links en rechts) en twee aan de achterkant (links en rechts).
- Til nu de motor met behulp van de balanceerder langzaam en voorzichtig op. Controleer na enkele centimeters of de lading nog in evenwicht is. Om het evenwicht opnieuw in te stellen, dient de positie van de beweegbare draai-as met behulp van de zeskantige slinger aangepast te worden.
- Vervolgens wordt de motor met versnellingsbak heel voorzichtig uit de motorbehuizing verwijderd en wordt de motor met behulp van de hendel naar links of rechts gedraaid.
- Volg de vorige instructies in omgekeerde volgorde om de motor opnieuw in te bouwen.

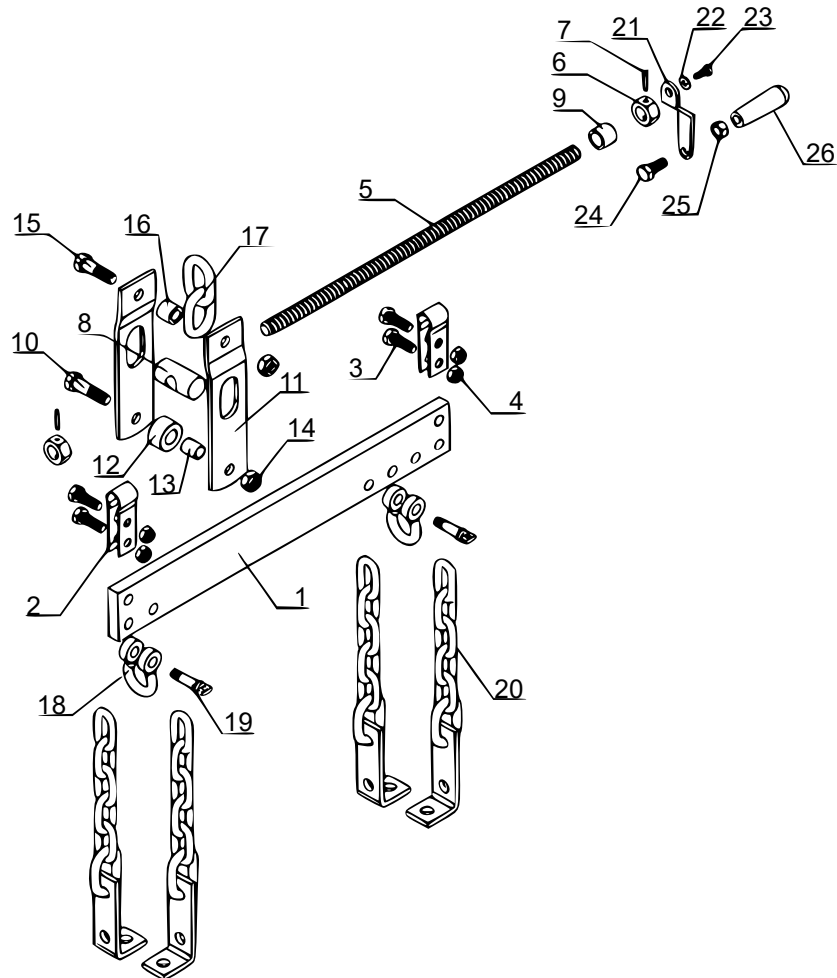


- Bij bovengenoemd voorbeeld en andere soorten lasten dient u ervoor te zorgen dat alle verbindingen en steunen goed vastzitten voordat u de takel gebruikt.

**Om materiële schade en lichamelijk letsel te voorkomen, vragen wij uw aandacht voor de volgende gebruiksaanwijzingen. Gebruik de balanceerder nooit samen met een takel met een maximaal draagvermogen van minder dan 1t!**

<b>Neem onderstaande ALTIJD in acht:</b>	<b>Let op onderstaande:</b>
<ol style="list-style-type: none"> <li>1. Kennis hebben van de gebruikscntrole, het gebruiksproces en waarschuwingen</li> <li>2. Zorgen voor de stevigheid en veiligheid van alle verbindingdragere</li> <li>3. Ervoor zorgen dat de last niet geblokkeerd wordt</li> <li>4. Het evenwicht van de last na enkele centimeters controleren</li> <li>5. Het schommelen van de last voorkomen</li> <li>6. Alle personen uit de direct nabijheid van de lading verwijderen</li> <li>7. Aanwezige personen voor de geheven last waarschuwen</li> <li>8. De laadkettingen tegen lasvonken of andere schadelijke voorwerpen beschermen</li> <li>9. De supervisor/werkplaats onmiddellijk informeren in het geval dat er zich een onvoorziene gebeurtenis voordoet of schade wordt ontdekt</li> <li>10. Regelmatig de metalen dragere inspecteren, beschadigde onderdelen vervangen, de uitgevoerde onderhoudsmaatregelen schriftelijk vastleggen</li> </ol>	<ol style="list-style-type: none"> <li>1. Respecteer de maximale draaglast.</li> <li>2. Zet een beschadigde, niet functionele balanceerder buiten gebruik.</li> <li>3. Zet een vervormde, beschadigde of versleten metalen drager buiten gebruik.</li> <li>4. Til de last uitsluitend wanneer er geen blokkades of belemmeringen aanwezig zijn de het tillen zouden kunnen storen</li> <li>5. Concentreer u, laat geen afleiding tijdens het proces toe.</li> <li>6. Gebruik het apparaat niet voor het tillen, ondersteunen of transporteren van personen.</li> <li>7. <b>HIJS NOOIT LASTEN OVER PERSO-NEN HEEN!</b></li> <li>8. Houd constant oogcontact met de getilde last.</li> <li>9. Vermijd elk contact tussen de balanceerder en andere voorwerpen.</li> <li>10. Gebruik het apparaat of de verbindingsettingen niet als lasbasis.</li> <li>11. Voorkom contact tussen laselektroden en apparaat.</li> <li>12. Probeer het toestel niet te verlengen of te repareren.</li> </ol>

**Explosietekening en onderdelenlijst**



Nr.	Betekening	Aant.	Nr.	Betekening	Aant.
1	Dwarsbalk	1	14	Plastic moeren M12	2
2	Veerhouder	2	15	Bouten M12×40	1
3	Bouten M10×30	4	16	Afstandshouder	1
4	Plastic moeren M10	4	17	Ketting	1
5	Stang met schroefdraad	1	18	Kettingoog	1
6	Moeren	2	19	Kettingpin	1
7	Spalk	2	20	Montageketting	4
8	Instelmoer	1	21	Handvatbevestiging	1
9	Afstandshouder	1	22	Slutring ø6	1
10	Bouten M12×45	1	23	Bouten M6×16	1
11	Bevestigingsplaat	2	24	Bouten M10×25	1
12	Buitenste huls	1	25	Zeshoekige moer M10	1
13	Binnenste huls	1	26	Handvat	1

**Belangrijk:** Het op welke manier dan ook kopiëren van deze handleiding en/of gebruik ervan voor commerciële doeleinden, is uitsluitend toegestaan met vooraf verkregen schriftelijke toestemming van Wil-Tec Wildanger Technik GmbH.