

# Bedienungsanleitung

## Streuwagen GT1507 60910

**XPO** <sup>the</sup> **tool**  
experts



Abbildung ähnlich, kann je nach Modell abweichen

Bitte lesen und beachten Sie vor der Inbetriebnahme die Bedienungsanleitung und Sicherheitshinweise!

Technische Änderungen vorbehalten!

Durch stetige Weiterentwicklungen können Abbildungen, Funktionsschritte und technische Daten geringfügig abweichen.



Die in diesem Dokument enthaltenen Informationen können sich jederzeit ohne vorherige Ankündigung ändern. Kein Teil dieses Dokuments darf ohne die vorherige schriftliche Einwilligung kopiert oder in sonstiger Form vervielfältigt werden. Alle Rechte bleiben vorbehalten.

Die WilTec Wildanger Technik GmbH übernimmt keine Haftung für eventuelle Fehler in diesem Benutzerhandbuch oder den Anschlussdiagrammen.

Obwohl die WilTec Wildanger Technik GmbH die größtmöglichen Anstrengungen unternommen hat, um sicherzustellen, dass dieses Benutzerhandbuch vollständig, fehlerfrei und aktuell ist, können Fehler nicht ausgeschlossen werden.

Sollten Sie einen Fehler gefunden haben oder uns einen Vorschlag zur Verbesserung mitteilen wollen, dann freuen wir uns darauf von Ihnen zu hören.

Schreiben Sie uns eine E-Mail an:

[service@wiltec.info](mailto:service@wiltec.info)

oder verwenden Sie unser Kontaktformular:

<https://www.wiltec.de/contacts/>

Die aktuelle Version dieser Anleitung in mehreren Sprachen finden Sie in unserem Onlineshop unter:

<https://www.wiltec.de/docsearch>

Unsere Postadresse lautet:

WilTec Wildanger Technik GmbH  
Königsbenden 12  
52249 Eschweiler

Für die Rücksendung Ihrer Ware zum Umtausch, zur Reparatur oder für andere Zwecke verwenden Sie bitte die folgende Adresse. Achtung! Um einen reibungslosen Ablauf Ihrer Reklamation oder Ihrer Rückgabe zu gewährleisten, kontaktieren Sie vor der Rücksendung unbedingt unser Serviceteam.

Retourenabteilung  
WilTec Wildanger Technik GmbH  
Königsbenden 28  
52249 Eschweiler

E-Mail: **service@wiltec.info**

Tel: +49 2403 55592-0

Fax: +49 2403 55592-15

## Einleitung

Vielen Dank, dass Sie sich zum Kauf dieses Qualitätsproduktes entschieden haben. Um das Verletzungsrisiko zu minimieren, bitten wir Sie, stets einige grundlegende Sicherheitsvorkehrungen zu treffen, wenn Sie dieses Produkt verwenden. Bitte lesen Sie diese Bedienungsanleitung sorgfältig durch und vergewissern Sie sich, dass Sie sie verstanden haben.

Bewahren Sie diese Bedienungsanleitung gut auf.

## Sicherheitsbestimmungen

### Lesen Sie die Sicherheitsbestimmungen und Hinweise vor dem Zusammenbau!

- Lesen Sie die Sicherheitsvorschriften für Zugfahrzeughalter und Zugfahrzeuge. Machen Sie sich mit der Bedienung Ihres Traktors vertraut, bevor Sie den Streuwagen verwenden.
- Lesen Sie die Anweisungen und Vorsichtsmaßnahmen für den Umgang mit Chemikalien, die ausgebracht werden sollen.
- Tragen Sie bei der Handhabung und beim Ausbringen von Rasen- oder Gartenchemikalien Augen- und Handschutz.
- Betreiben Sie niemals den Traktor- und Streuwagen, ohne festes Schuhwerk zu tragen, und lassen Sie niemanden auf dem Streuwagen fahren oder sitzen.
- Lassen Sie niemals Kinder den Traktor oder den Streuwagen bedienen und lassen Sie keine Erwachsenen ohne entsprechende Anweisungen damit arbeiten.
- Beginnen Sie stets im ersten (niedrigsten) Gang und mit niedriger Motordrehzahl und erhöhen Sie die Drehzahl allmählich, wenn die Umstände es zulassen.
- Fahren Sie beim Schleppen des Streuwagens nicht zu nahe an einen Bach oder Graben heran und achten Sie auf Schlaglöcher und andere Gefahren, die dazu führen können, dass Sie den Streuwagen und den Traktor nicht mehr beherrschen.
- Vor dem Einsatz des Fahrzeugs auf einem Hang (Hügel) sind die Sicherheitsvorschriften in der Betriebsanleitung des Fahrzeugs über den sicheren Betrieb am Hang zu beachten. Bleiben Sie von steilen Hängen fern!

**Nehmen Sie die losen Teile aus Karton und Beutel und prüfen Sie sie auf Vollständigkeit hin.**



(1)



(2)



(3)



(4)



(5)



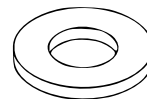
(6)



(7)



(8)



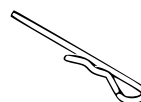
(9)



(10)



(11)



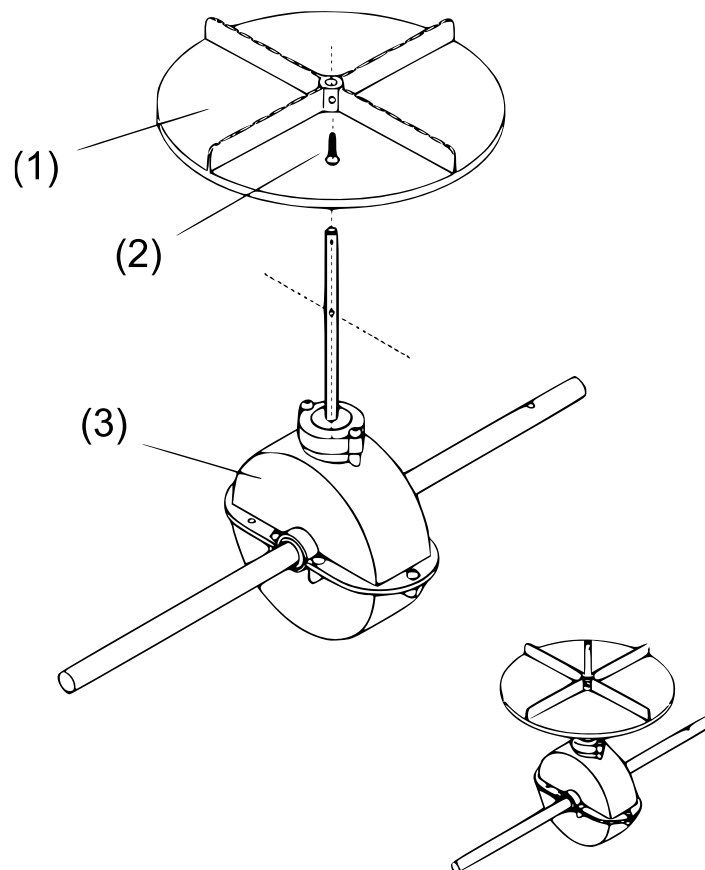
(12)

Nr.	Bezeichnung	Anz.	Nr.	Bezeichnung	Anz.
1	Bolzen M6×60	2	7	Kontermutter M5	1
2	Bolzen M6×40	8	8	Große Unterlegscheibe ø 6	4
3	Bolzen M6×35	4	9	Unterlegscheibe ø 16	1
4	Innensechskantschraube	1	10	Endstück	2
5	Rundkopfschraube M4×20	1	11	Inneres Achslager	2
6	Kontermutter M6	12	12	R-Klammer	1

## Zusammenbau

### Schritt 1

1. Montieren Sie das Antriebsrad (1) auf die Getriebe- und Achskonstruktion (3).
2. Stecken Sie die M4×20-Rundkopfschraube (2) durch das Antriebsrad und dann durch die Getriebeachse.

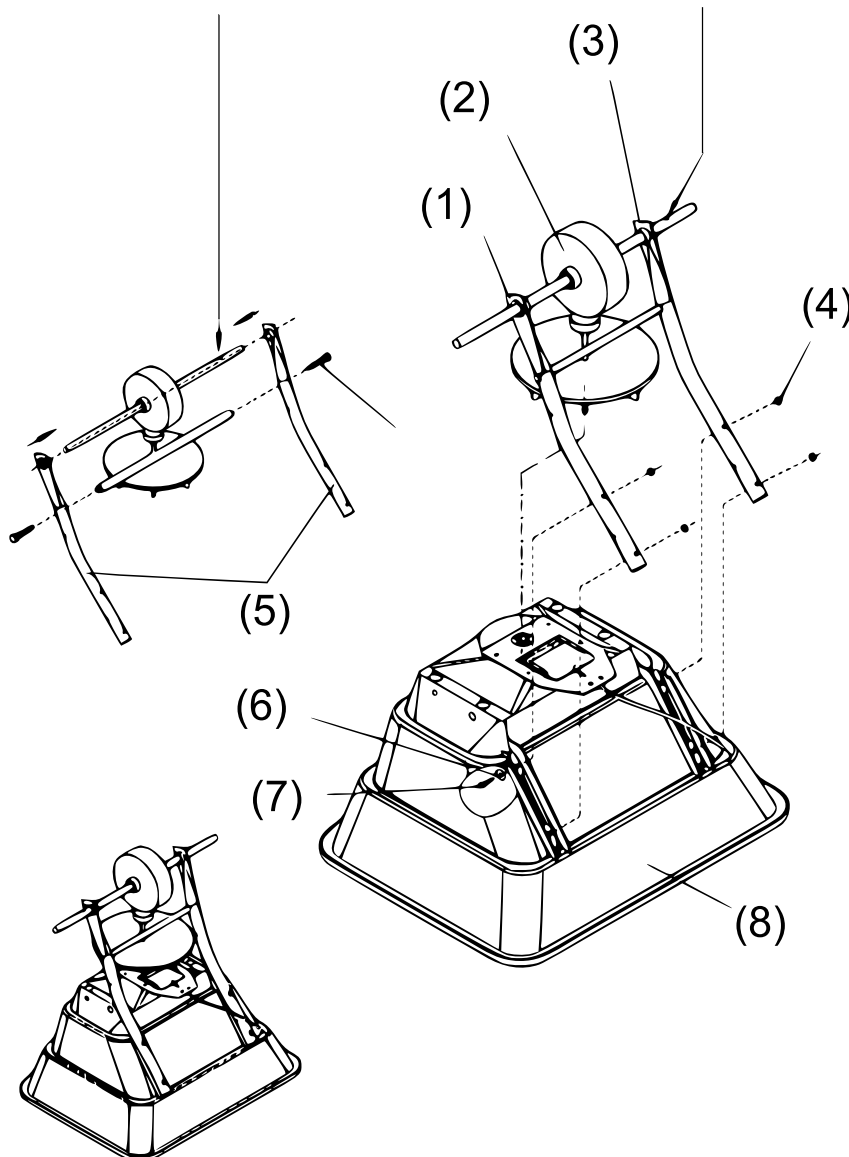


**Schritt 2**

1. Befestigen Sie die Radrahmenkonstruktion auf jeder Seite der Getriebeachse und der Befestigungsverbindungsstange.
2. Stecken Sie zwei M6×40-Schrauben in die Befestigungsverbindungsstange durch den Radmontagerahmen. Vergewissern Sie sich, dass sich das Loch an der Achse des Getriebes bei der Montage wie abgebildet auf der rechten Seite befindet.
3. Befestigen Sie den Montagerahmen und den Standfuß mit M6×40-Schrauben, M6-Kontermuttern und großen ø6-Unterlegscheiben am Trichter.

**Hinweis:** Die Schrauben und Muttern müssen noch nicht angezogen sein.

Beachten Sie, dass sich die Bohrung an der Achse des Getriebes bei der Montage auf dieser Seite befinden muss.

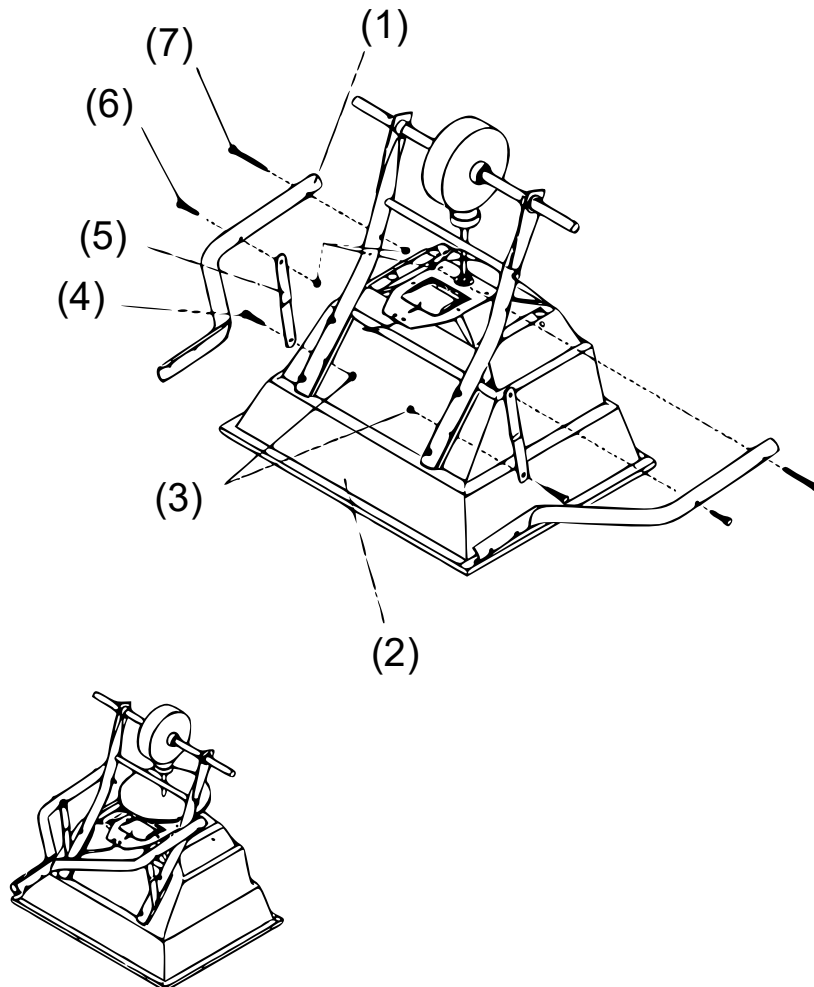


Nr.	Bezeichnung	Nr.	Bezeichnung
1	Rechte Radrahmenkonstruktion	5	Radrahmenkonstruktion
2	Getriebe und Achse	6	Große Unterlegscheibe ø6
3	Linke Radrahmenkonstruktion	7	Bolzen M6×40
4	Kontermutter M6	8	Trichter

**Schritt 3**

1. Montieren Sie ein Ende der Verbindungsplatte (5) mit einer M6×35-Schraube (4) und einer M6-Kontermutter (3) auf den Radrahmen.
2. Montieren Sie dann die Verbindungsstange mit einer M6×60-Schraube (7) und einer M6-Kontermutter auf dem Radrahmen und befestigen Sie die Verbindungsplatte mit der Verbindungsstange (1) mit Hilfe einer M6×35-Schraube (6).

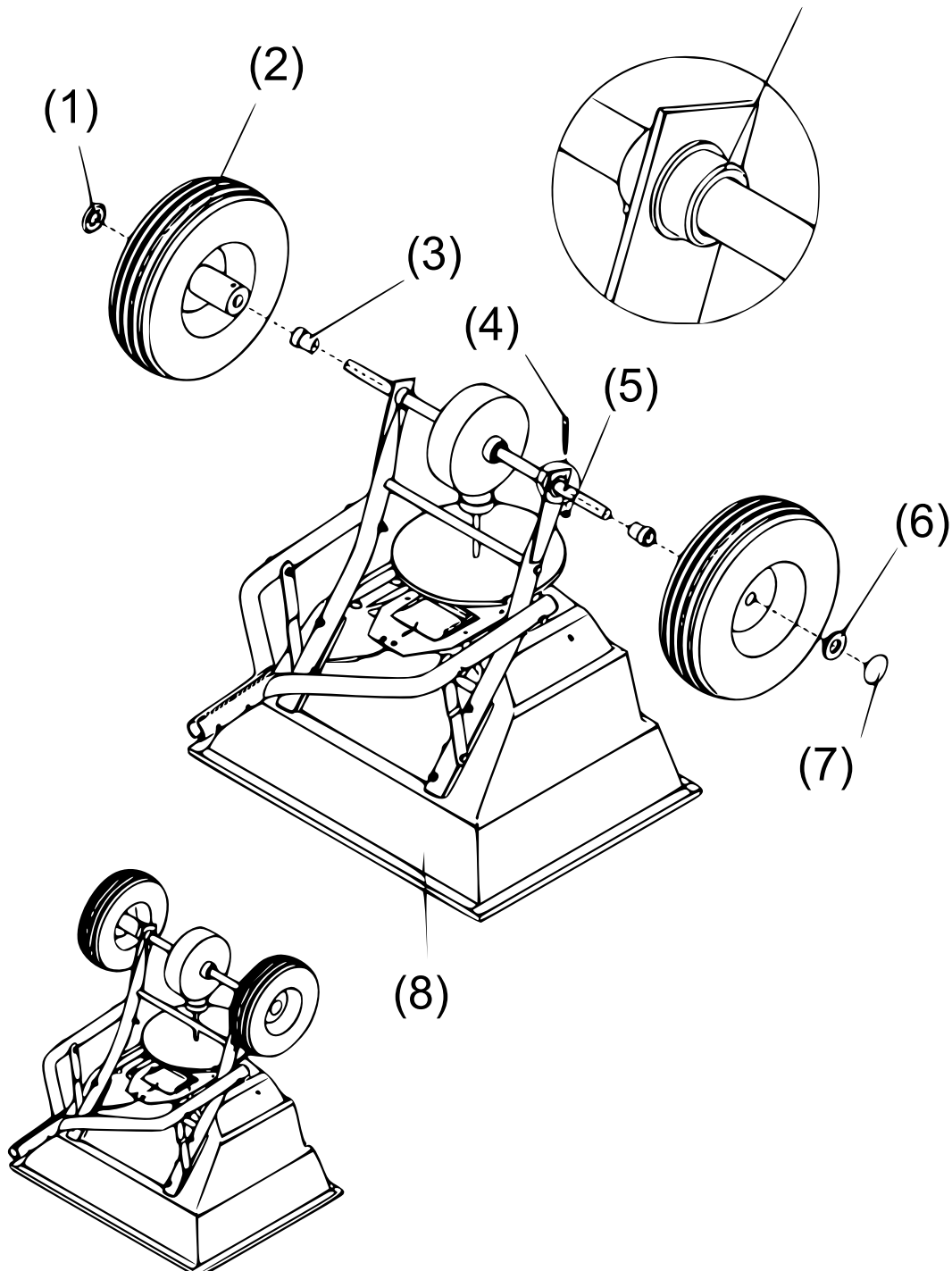
**Hinweis:** Die Schraube und die Muttern müssen nicht angezogen werden.



Schritt 4

1. Setzen Sie die innere in die äußere Achsbuchse ein und achten Sie auf einen festen Sitz.
2. Montieren Sie die rechte Radkonstruktion mit der M5×45-Innensechskantschraube und der M5-Kontermutter auf die rechte Achse und montieren Sie dann die Kappe mit einem Holz- oder Gummihammer auf die rechte Achse.
3. Montieren Sie nun die linke Radkonstruktion auf die linke Achse, setzen Sie eine Ø16-Unterlegscheibe ein und montieren Sie die Kappe mit einem Holz- oder Gummihammer auf die linke Achse.

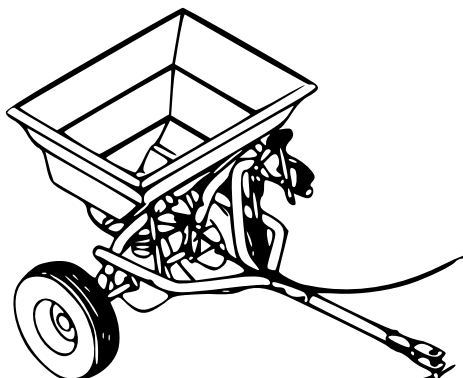
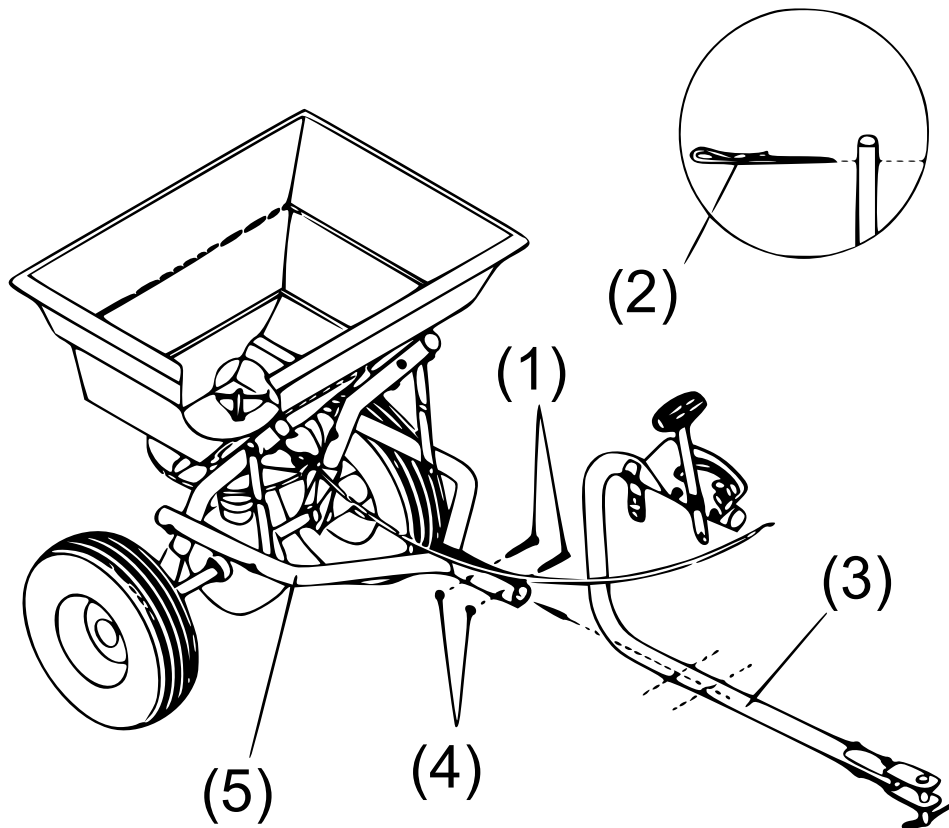
Innere Achsbuchse in die äußere Achsbuchse einsetzen und auf festen Sitz achten.



Nr.	Bezeichnung	Nr.	Bezeichnung
1	Achsenendstück	5	Kontermutter M5
2	Luftreifen	6	Unterlegscheibe
3	Inneres Achslager	7	Achsenendstück
4	Innsechskantschraube M×45	8	Trichter

**Schritt 5**

1. Setzen Sie die Konstruktion aus Trichterteil (5) und Rohrteil (3) mit einer M6×40-Schraube (1) und einer M6-Kontermutter (4) zusammen.
2. Ziehen Sie anschließend alle Schrauben und Bolzen ab dem ersten Schritt an, aber nicht zu fest, und setzen Sie am vorderen Ende zur Sicherung die R-Klammer (2) ein.



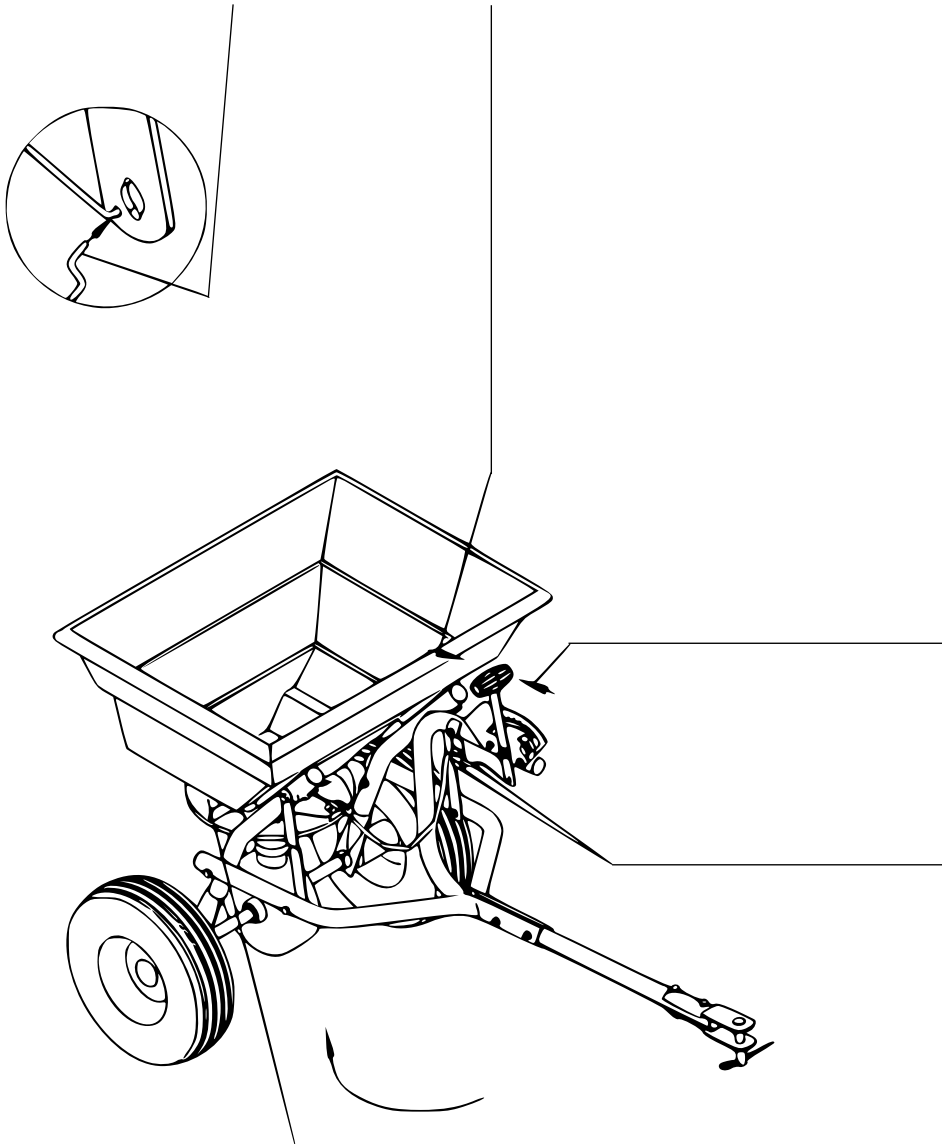


### Schritt 6: Anpassungen

Wenn Sie alle oben genannten Schritte abgeschlossen haben, müssen Sie die folgenden Schritte nicht mehr ausführen. Führen Sie sie nur aus, wenn die einzelnen Teile nicht sauber übereinstimmen. Um diesen Streuwagen zu bedienen, drücken Sie den Griff nach oben. Sie können die Position der Flügelmutter auf Manometer und Hebel verschieben, um den Abstandshalter der drei Löcher zwischen Trichter und verstellbarer Platte nach Ihren Bedürfnissen beim Streuen einzustellen.

Führen Sie den Stahldraht in das kleine Loch ein.

Um diesen Streuwagen zu bedienen, schieben Sie den Griff ganz nach oben.

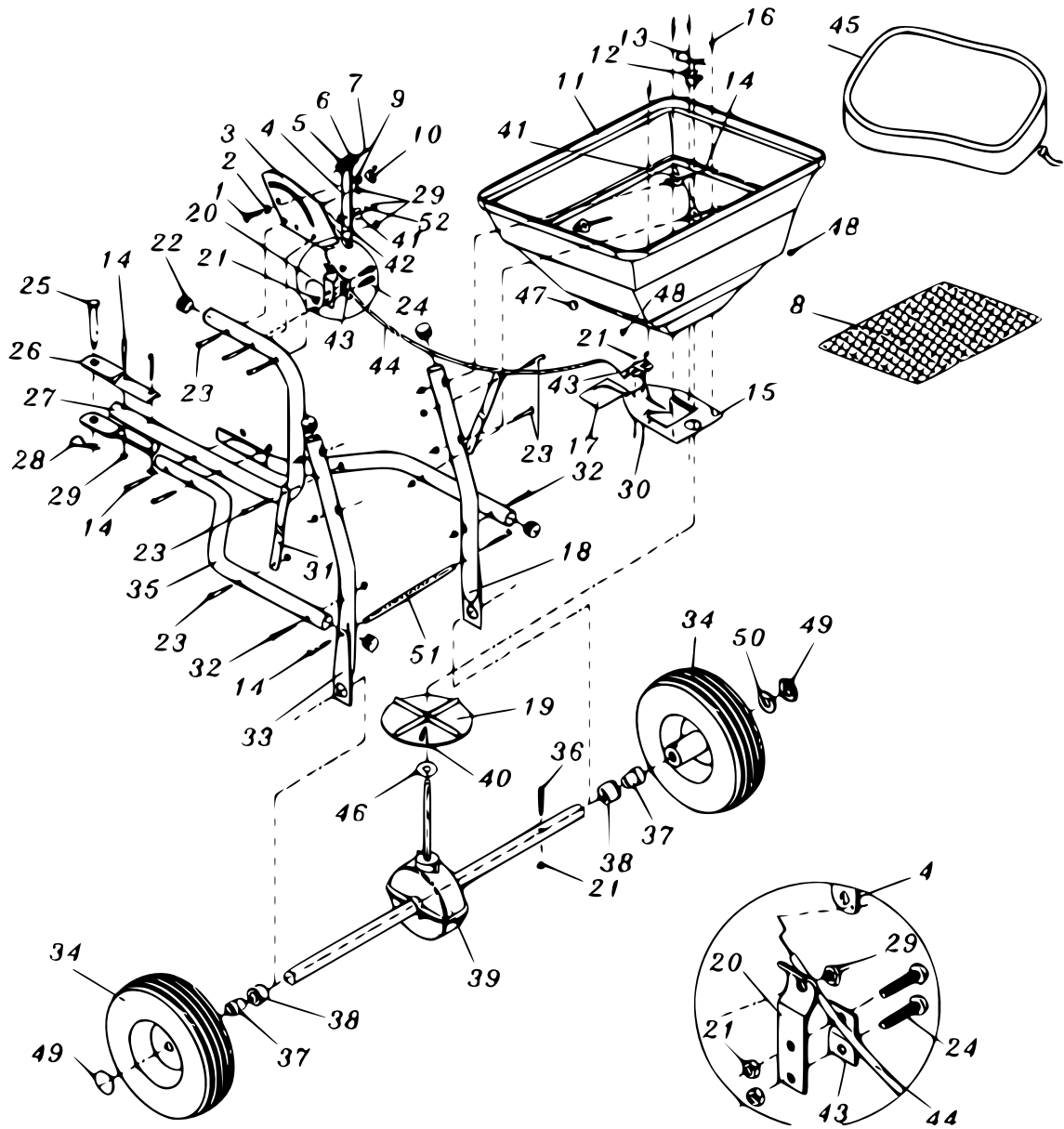


Schieben Sie den Griff ganz nach unten. Stellen Sie die verstellbare Platte mit dem Griff ein, damit sichergestellt ist, dass sich das große Trichterbodenloch genau mit dem Loch in der verstellbaren Platte deckt.

Lösen Sie die beiden Bolzen und entfernen Sie sie. Setzen Sie sie wieder ein, wenn Sie Einstellungen vorgenommen haben.

Das Antriebsrad sollte sich in diese Richtung drehen, während der Streuwagen vorwärts geschoben wird.

Explosionszeichnung



## Teileliste

Nr.	Bezeichnung	Anz.	Nr.	Bezeichnung	Anz.
1	Schlittenschraube M6×25	1	27	Installationsrohr	1
2	Zahnscheibe ø8	1	28	R-Stift Ø3	1
3	Messgerät u. Hebelkonstruktion	1	29	Kontermutter M6	18
4	Verstellbare Griffstange	1	30	Schraube M5×12	2
5	Griffstange A	1	31	Verbindungsplatte	2
6	Griffstange B	1	32	Bolzen M6×60	1
7	Schraube M4×18	1	33	Radrahmenkonstruktion (rechts)	2
8	Trichterfilter	1	34	Luftreifen	2
9	Abstandhalter	1	35	Verbindungsstab	2
10	Flügelmutter	1	36	Innensechskantschraube M5×45	1
11	Trichter	1	37	Inneres Achslager	2
12	Mittlere Abdeckung	1	38	Äußeres Achslager	2
13	R-Stift	1	39	Getriebe und Achsenkonstruktion	1
14	Bolzen M6×40	10	40	Schraube M4×20	1
15	Fixierte Platte	1	41	Große Unterlegscheibe ø6	5
16	Schraube ø5×12	4	42	Nylonunterlegscheibe	1
17	Verstellbare Platte	1	43	Anschluss Druckplatte	2
18	Radrahmenkonstruktion (links)	1	44	Kontrollstab	1
19	Antriebsrad	1	45	Regenschutz	1
20	Anschluss Bodenplatte	1	46	Dünne Unterlegscheibe	1
21	Kontermutter M5	5	47	Großes Endstück	1
22	Röhrenendstück	5	48	Kleines Endstück	2
23	Bolzen M6×35	7	49	Achsenendstück	2
24	Rundkopfschraube M5×10	2	50	Unterlegscheibe ø16	1
25	Rundkopfstift	1	51	Befestigungsverbindungsstange	1
26	Anhängerkupplung Verbindungsplatte	2	52	Federring ø6	1

### Wichtiger Hinweis:

Nachdruck, auch auszugsweise, und jegliche kommerzielle Nutzung, auch von Teilen der Anleitung, nur mit schriftlicher Genehmigung, der WilTec Wildanger Technik GmbH.