

**Mode d'emploi**  
**Épandeur GT1507**  
60910

**XPO** <sup>the</sup> **tool**  
experts



Illustration similaire, peut varier selon le modèle

Veuillez lire et respecter le mode d'emploi et les consignes de sécurité avant la mise en service.

Sous réserve de modifications techniques !

En raison du développement constant, les illustrations, les étapes de fonctionnement ainsi que les données techniques peuvent varier légèrement.



Les informations contenues dans ce document sont susceptibles d'être modifiées sans préavis. Aucune partie de ce document ne peut être copiée ou reproduite sous une autre forme sans autorisation écrite préalable. Tous droits réservés.

La société WilTec Wildanger Technik GmbH décline toute responsabilité en cas d'erreurs dans ce manuel d'utilisation ou dans les schémas de raccordement.

Bien que WilTec Wildanger Technik GmbH ait tout mis en œuvre pour que ce manuel d'utilisation soit complet, précis et à jour, une marge d'erreur peut néanmoins subsister.

Si vous trouviez une erreur ou si vous désiriez nous communiquer des suggestions quant aux améliorations à apporter, n'hésitez pas à nous contacter. Vos messages seront les bienvenus !

Pour tout renseignement, écrivez-nous à l'adresse électronique suivante :

[service@wiltec.info](mailto:service@wiltec.info)

Ou bien utilisez le formulaire de contact qui figure dans le lien suivant :

<https://www.wiltec.de/contacts/>

La version actuelle de ce manuel d'utilisation est disponible dans plusieurs langues dans notre boutique en ligne. Cliquez sur le lien ci-dessous :

<https://www.wiltec.de/docsearch>

Pour un envoi par voie postale de vos réclamations, notre service après-vente se tient à votre disposition à l'adresse suivante :

WilTec Wildanger Technik GmbH  
Königsbenden 12  
52249 Eschweiler

Pour le retour de votre marchandise en vue d'un échange, d'une réparation ou autre, veuillez utiliser également l'adresse suivante. **Attention !** Ne renvoyez jamais la marchandise sans l'accord préalable de notre SAV. Autrement, l'envoi sera refusé à la réception.

WilTec Wildanger Technik GmbH  
Königsbenden 28  
52249 Eschweiler

À votre écoute et joignable via :

E-mail : **service@wiltec.info**  
Tel : +49 2403 977977-4 (équipe francophone)  
Fax : +49 2403 55592-15

---

## Introduction

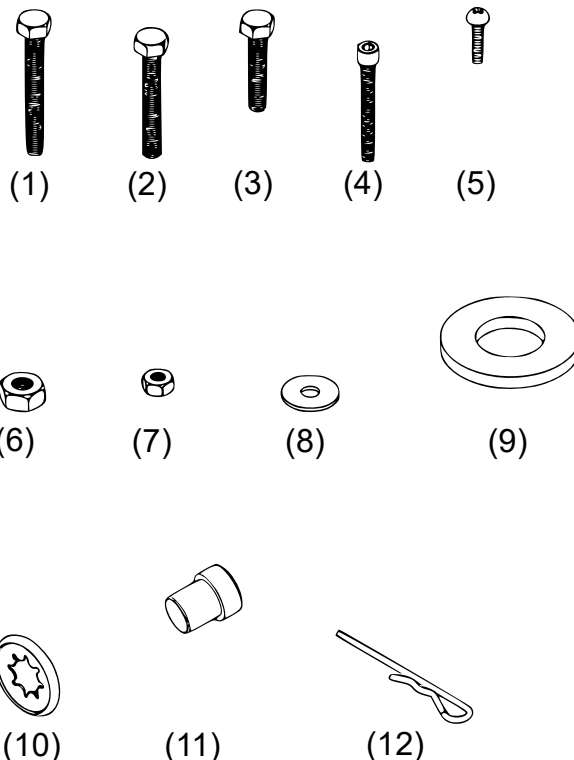
Merci d'avoir opté pour ce produit de qualité. Afin de réduire tout risque de blessure, nous vous prions de toujours prendre quelques mesures de sécurité de base lors de l'utilisation de cet article. Veuillez lire attentivement ce manuel et vous assurer de l'avoir bien compris. Conservez ce mode d'emploi dans un lieu sûr.

## Consignes de sécurité

### Lisez les règles de sécurité et les notes avant le montage !

- Lisez les règles de sécurité pour les propriétaires de véhicules de remorquage et les véhicules de remorquage. Familiarisez-vous avec le fonctionnement de votre tracteur avant d'utiliser l'épandeur.
- Lisez les instructions et les précautions relatives à la manipulation des produits chimiques à répandre.
- Portez une protection pour les yeux et les mains lorsque vous manipulez et appliquez des produits chimiques pour la pelouse ou le jardin.
- Ne faites jamais fonctionner le tracteur ou l'épandeur sans porter de chaussures solides, et ne laissez jamais personne monter ou s'asseoir sur l'épandeur.
- Ne laissez jamais les enfants utiliser le tracteur ou l'épandeur, et ne permettez pas aux adultes de le faire sans instructions appropriées.
- Démarrez toujours en première vitesse (la plus basse) et à bas régime et augmentez progressivement la vitesse si les conditions le permettent.
- Lorsque vous remorquez l'épandeur, ne vous approchez pas trop près d'un ruisseau ou d'un fossé et faites attention aux nids-de-poule et autres dangers qui peuvent vous faire perdre le contrôle de l'épandeur et du tracteur.
- Avant d'utiliser le véhicule sur une pente (colline), suivez les instructions de sécurité du manuel du propriétaire du véhicule concernant la conduite sûre sur les pentes. Restez à l'écart des pentes raides !

Sortez les pièces détachées de la boîte ainsi que du sac et vérifiez qu'elles sont complètes.



N°	Dénomination	Qté	N°	Dénomination	Qté
1	Boulon M6×60	2	7	Contre-écrou M5	1
2	Boulon M6×40	8	8	Grande rondelle 6	4
3	Boulon M6×35	4	9	Rondelle ø16	1
4	Vis à six pans intérieurs	1	10	Embout	2

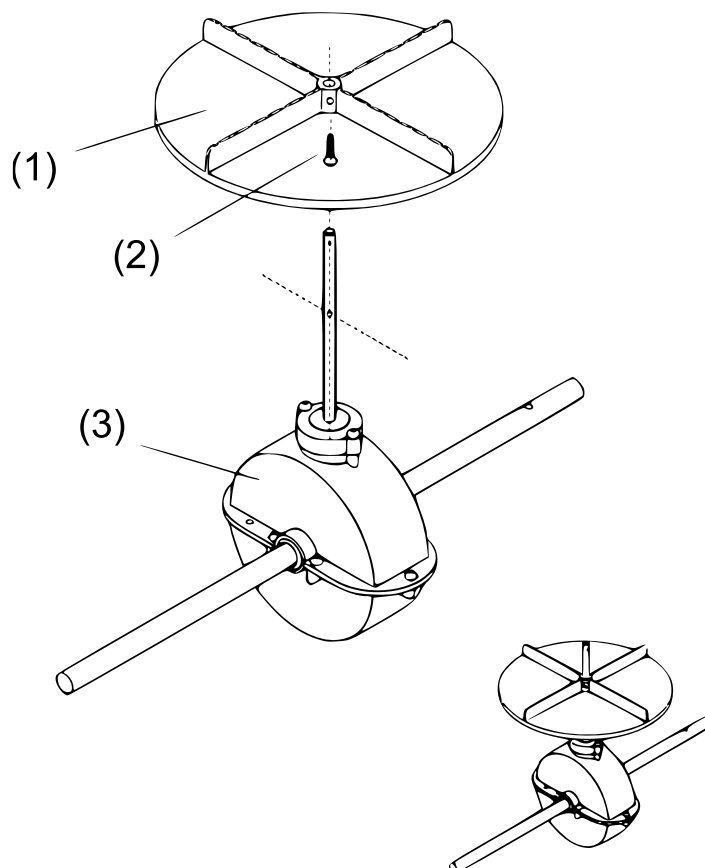


<b>5</b>	Vis à tête ronde M4×20	1	<b>11</b>	Palier d'essieu interne	2
<b>6</b>	Contre-écrou M6	12	<b>12</b>	Épingle en R	1

## Instructions de montage

### 1<sup>re</sup> étape

1. Installez la roue motrice **(1)** sur l'ensemble engrenage et essieu **(3)**.
2. Insérez la vis à tête ronde M4×20 **(2)** dans la roue d'entraînement, puis dans l'axe d'engrenage.

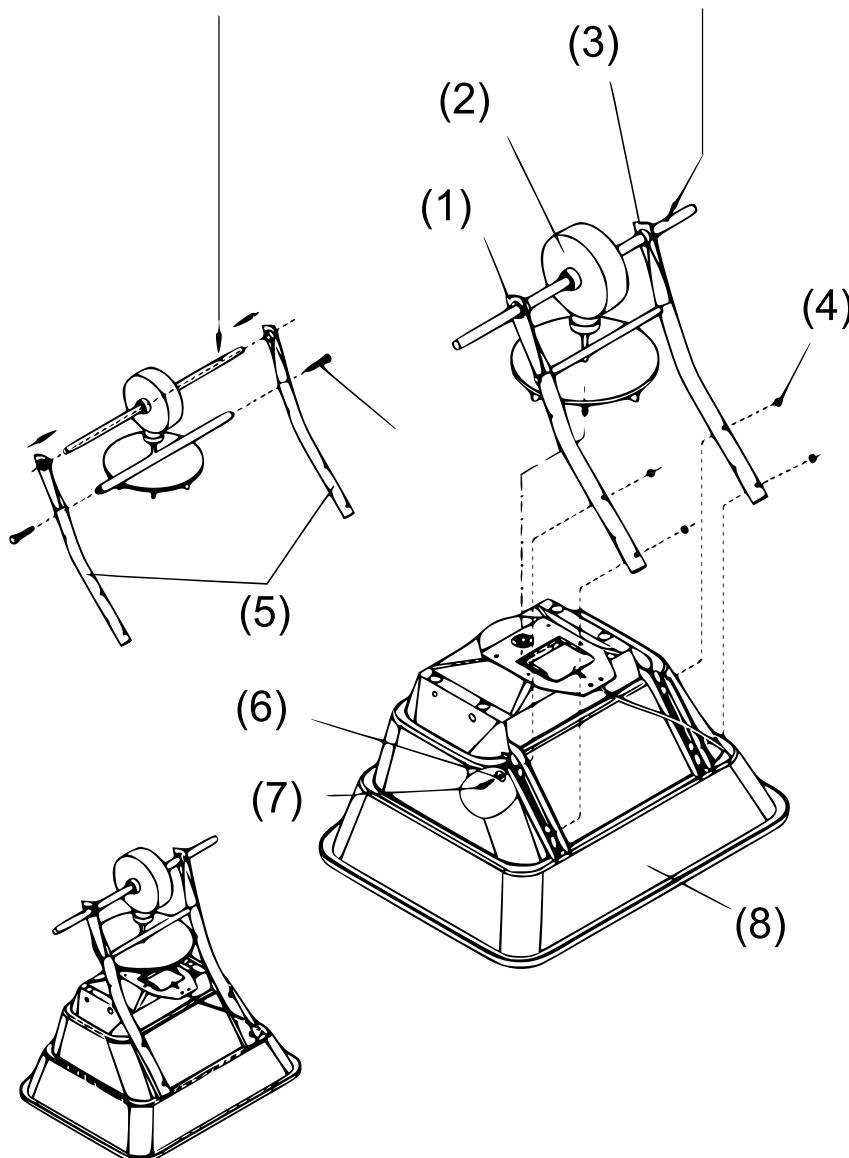


2<sup>e</sup> étape

1. Fixez le cadre de montage des roues de chaque côté de l'axe de transmission et la bielle de montage.
2. Insérez deux boulons M6×40 dans la bielle de montage à travers le cadre de montage de la roue. Assurez-vous que le trou sur l'axe de transmission se trouve du côté droit lors du montage comme indiqué.
3. Fixez le cadre de montage et le support à la trémie à l'aide de boulons M6×40, de contre-écrous M6 et de grandes rondelles ø6.

**Note :** Les boulons et les écrous ne doivent pas encore être serrés.

Notez que le trou sur l'axe de l'entraînement doit se trouver de ce côté lors du montage.

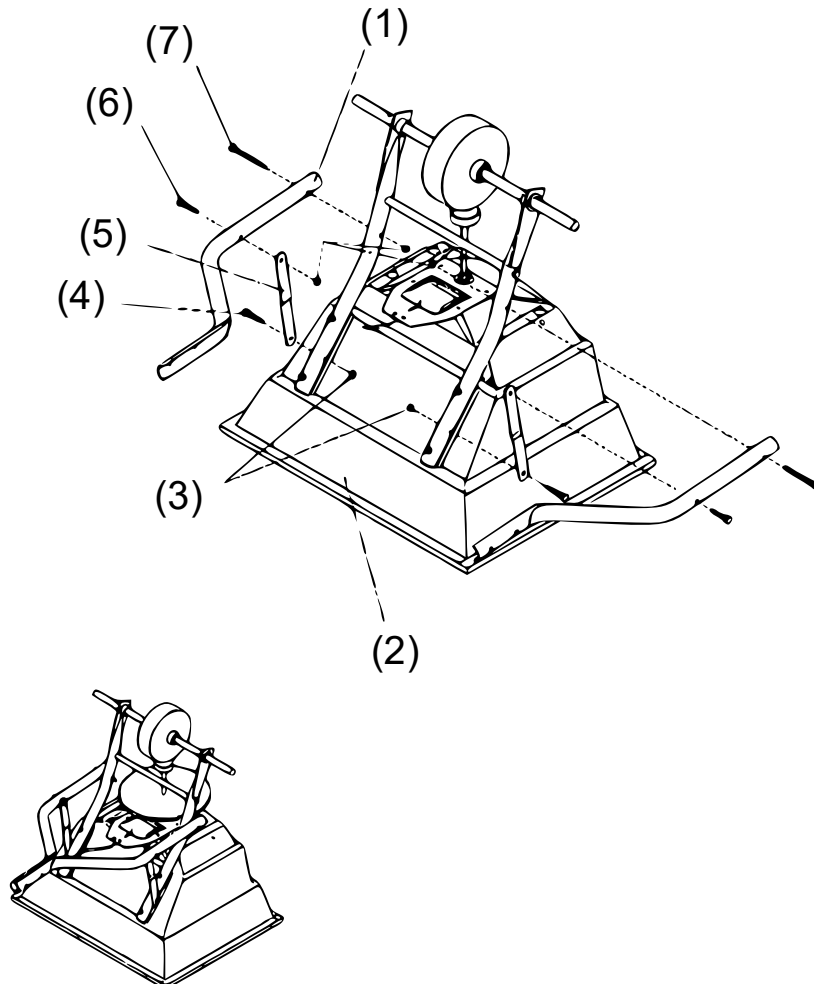


Nº	Dénomination	Nº	Dénomination
1	Assemblage châssis de roue droite	5	Assemblage châssis de roue
2	Entraînement et axe	6	Grande rondelle ø6
3	Assemblage châssis de roue gauche	7	Boulon M6×40
4	Contre-écrou M6	8	Entonnoir

### 3<sup>e</sup> étape

1. Montez une extrémité de la plaque de connexion (5) sur le châssis de la roue à l'aide d'un boulon M6×35 (4) et d'un contre-écrou M6 (3).
2. Puis montez la bielle sur le châssis de la roue à l'aide d'un boulon M6×60 (7) et d'un contre-écrou M6, et fixez la plaque de connexion à la bielle (1) à l'aide d'un boulon M6×35 (6).

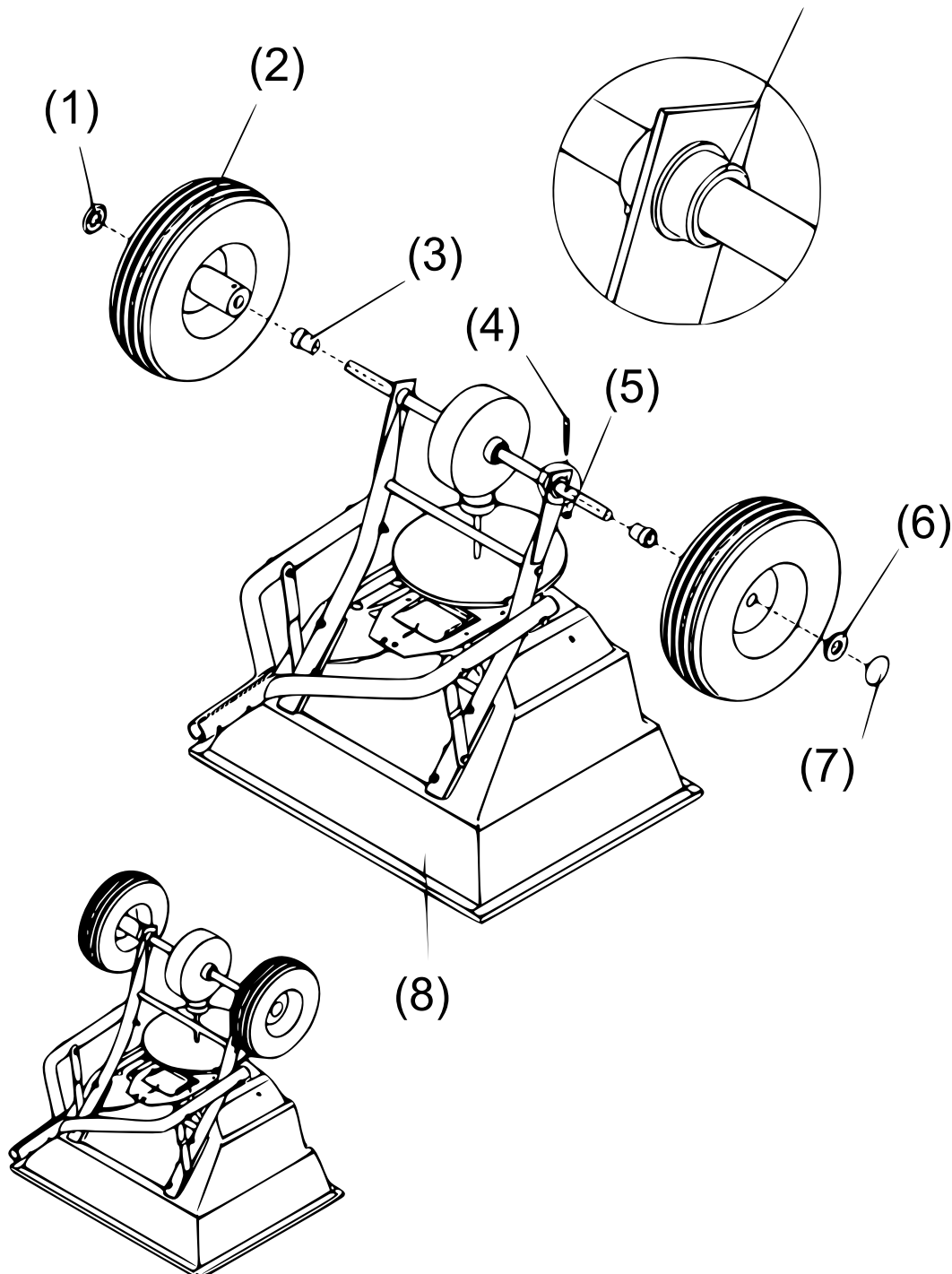
**Note :** Il n'est pas encore nécessaire de serrer le boulon et les écrous.



#### 4<sup>e</sup> étape

1. Insérez la douille d'essieu intérieure dans la douille d'essieu extérieure, en s'assurant qu'elle est bien en place.
2. Montez la structure de la roue droite sur l'essieu droit avec le boulon Allen M5×45 et le contre-écrou M5, puis monter le capuchon sur l'essieu droit avec un maillet en bois ou en caoutchouc.
3. Montez maintenant la structure de la roue gauche sur l'axe gauche, insérez une rondelle  $\varnothing 16$  et montez le capuchon sur l'axe gauche avec un maillet en bois ou en caoutchouc.

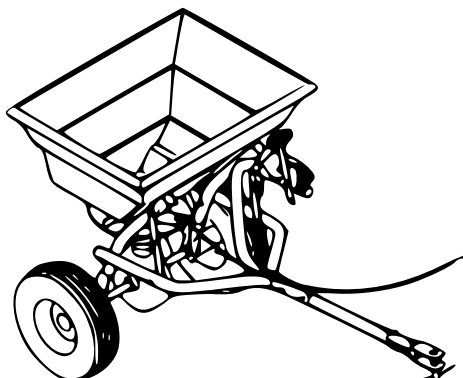
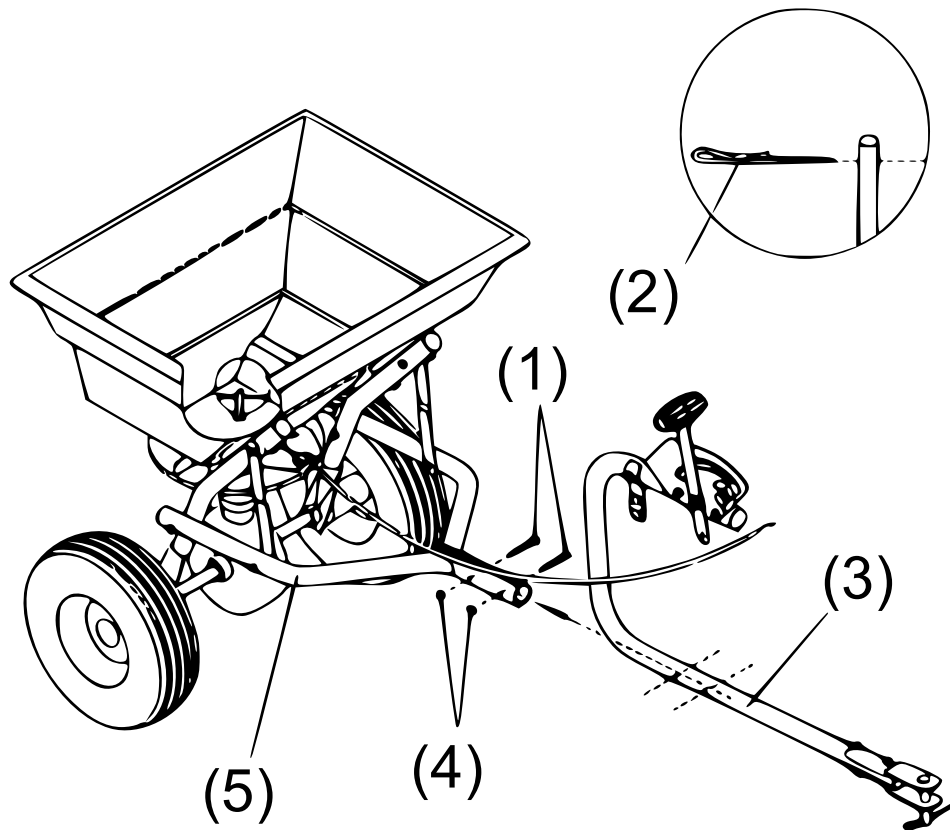
Insérez la douille d'essieu intérieure dans la douille extérieure et assurez-vous qu'elle est bien en place.



N°	Dénomination	N°	Dénomination
1	Embout d'essieu	5	Contre-écrou M5
2	Pneumatique	6	Rondelle
3	Palier d'essieu intérieur	7	Embout d'essieu
4	Boulon Allen M×45	8	Entonnoir

5<sup>e</sup> étape

1. Assemblez la partie entonnoir (5) et partie tuyau (3) avec un boulon M6×40 (1) et un contre-écrou M6 (4).
2. Puis serrez toutes les vis et tous les boulons de la première étape, mais pas trop fort, et insérez l'épingle en R (2) pour fixer le bout avant de l'épandeur.

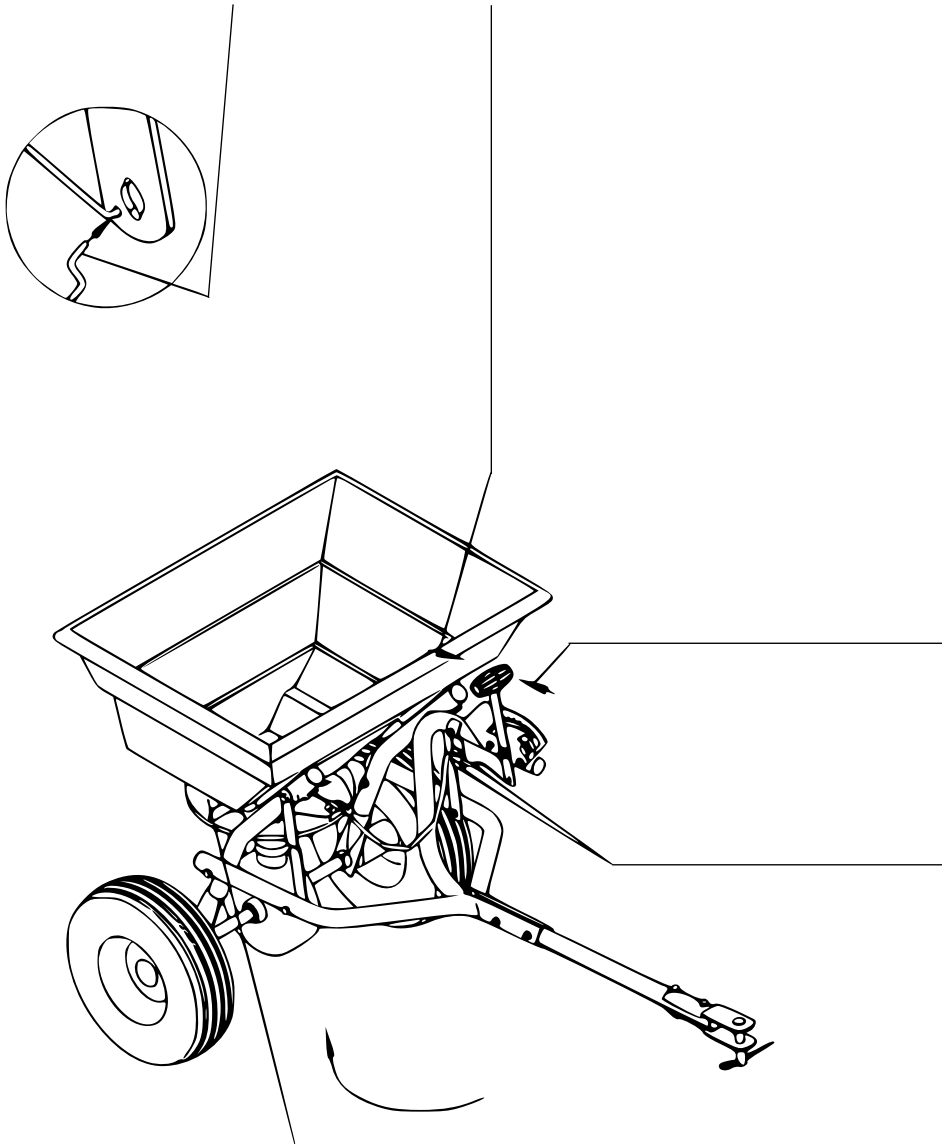




### 6<sup>e</sup> étape : ajustages

Une fois que vous avez effectué toutes les étapes ci-dessus, vous n'avez pas besoin d'effectuer les étapes suivantes. Ne les effectuez que si les différentes parties ne correspondent pas parfaitement. Pour faire fonctionner ce chariot d'épandage, il faut pousser la poignée vers le haut. Vous pouvez déplacer la position de l'écrou papillon sur la jauge et le levier pour ajuster l'espacement des trois trous entre la trémie et la plaque réglable en fonction de vos besoins lors de l'épandage.

Insérez le fil d'acier dans le petit trou. Pour faire fonctionner cet épandeur, poussez la poignée en position haute.

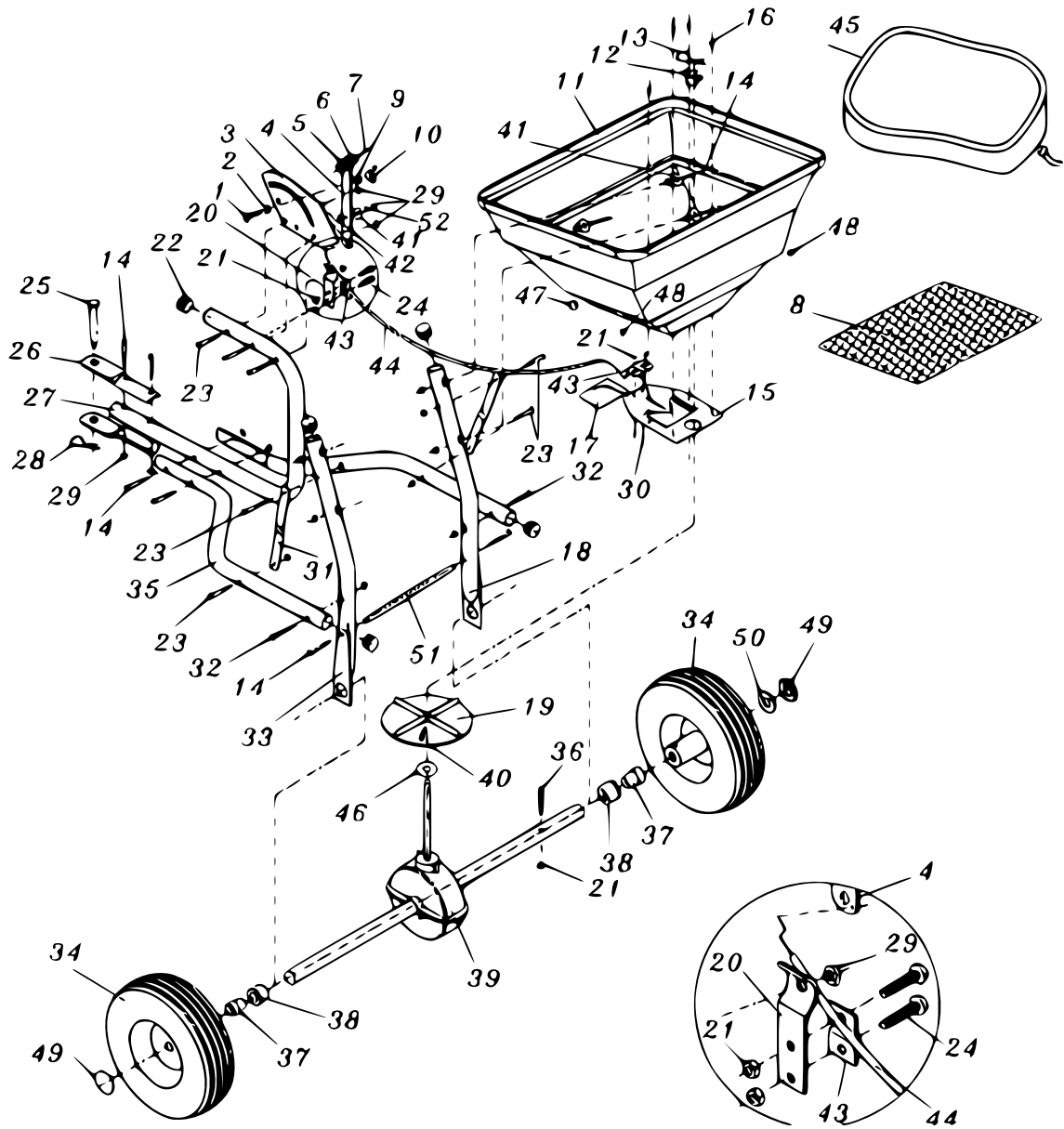


Poussez la poignée dans la position la plus basse (vers le bas). Utilisez votre poignée pour régler la plaque réglable afin de vous assurer que le grand trou au fond de la trémie s'aligne exactement sur le trou de la plaque réglable.

Retirez les deux boulons. Réinsérez-les et resserrez-les après avoir fait des ajustages.

La roue motrice doit se tourner dans cette direction pendant que vous poussez l'épandeur vers l'avant.

**Vue éclatée**



## Liste des pièces

N°	Dénomination	Qté	N°	Dénomination	Qté
1	Boulon d'arrêt M6×25	1	27	Tuyau d'installation	1
2	Rondelle de blocage dentée ø8	1	28	Épingle en R ø3	1
3	Dispositif de mesurage et construction du levier	1	29	Contre-écrou M6	18
4	Poignée ajustable	1	30	Vis M5×12	2
5	Guidon A	1	31	Plaque de raccordement	2
6	Guidon B	1	32	Boulon M6×60	1
7	Vis M4×18	1	33	Ensemble châssis de roue (droit)	2
8	Filtre d'entonnoir	1	34	Pneumatique	2
9	Espaceur	1	35	Tige de raccordement	2
10	Écrou papillon	1	36	Vis à tête hexagonale M5×45	1
11	Entonnoir	1	37	Palier d'essieu interne	2
12	Couvercle central	1	38	Palier d'essieu externe	2
13	Épingle en R	1	39	Ensemble boîte de vitesses et essieux	1
14	Boulon M6×40	10	40	Vis M4×20	1
15	Plaque fixe	1	41	Grande rondelle ø6	5
16	Vis ø5×12	4	42	Rondelle en nylon	1
17	Plaque ajustable	1	43	Raccordement de la plaque de pression	2
18	Ensemble châssis de roue (gauche)	1	44	Tige de contrôle	1
19	Roue motrice	1	45	Protection anti-pluie	1
20	Raccordement de la plaque de base	1	46	Fine rondelle	1
21	Contre-écrou M5	5	47	Grand embout	1
22	Embout de tube	5	48	Petit embout	2
23	Boulon M6×35	7	49	Embout d'essieu	2
24	Vis à tête ronde M5×10	2	50	Rondelle ø16	1
25	Broche à tête ronde	1	51	Tige de raccordement et de fixation	1
26	Plaque de connexion attelage de remorque	2	52	Bague élastique ø6	1

Avis important :

Toute reproduction et toute utilisation à des fins commerciales, même partielle de ce mode d'emploi, ne sont autorisées qu'avec l'accord préalable de la société WilTec Wildanger Technik GmbH.