

Manuale di istruzioni

Carrello spargitore GT1507 60910

XPO the **tool**
experts



Immagine a scopo rappresentativo, può variare a seconda del modello

Prima della messa in funzione del dispositivo leggere e osservare le istruzioni per l'uso e le norme di sicurezza.

Con riserva di modifiche tecniche!

Come conseguenza del costante sviluppo del prodotto, illustrazioni, passaggi funzionali e dati tecnici possono essere soggetti a leggere variazioni.



Le informazioni contenute in questo documento sono soggette a modifiche senza preavviso. Nessuna parte di questo documento può essere copiata o riprodotta in qualunque forma senza previo consenso scritto di WilTec Wildanger Technik GmbH. Tutti i diritti riservati.

WilTec Wildanger Technik GmbH non si assume alcuna responsabilità per eventuali errori presenti in questo manuale di istruzioni o negli schemi di collegamento.

Sebbene WilTec Wildanger Technik GmbH abbia perseguito ogni sforzo per garantire che il presente manuale utente sia completo, corretto e aggiornato, non possono essere esclusi eventuali errori.

Se ha proposte di miglioramento o errori da segnalare, non esiti a contattarci.

Inviateci un'e-mail a:

service@wiltec.info

o utilizzi il nostro modulo di contatto:

<https://www.wiltec.de/contacts/>

La versione aggiornata di queste istruzioni è disponibile in più lingue nel nostro shop online, al link:

<https://www.wiltec.de/docsearch>

Il nostro indirizzo postale è:

WilTec Wildanger Technik GmbH
Königsbenden 12
52249 Eschweiler
Germania

Se desidera spedire indietro un articolo per la sua sostituzione, riparazione o altro, vi preghiamo di utilizzare il seguente indirizzo. Attenzione! Per poter garantire una gestione efficiente del reclamo o del reso, contatti il nostro servizio di assistenza prima di effettuare la spedizione.

Reparto resi
WilTec Wildanger Technik GmbH
Königsbenden 28
52249 Eschweiler
Germania

E-mail: **service@wiltec.info**

Tel: +49 2403 55592-0

Fax: +49 2403 55592-15

Introduzione

Grazie per aver scelto di acquistare questo prodotto di qualità. Per ridurre al minimo il rischio di lesioni, vi preghiamo di prendere sempre alcune precauzioni di sicurezza basilari durante l'utilizzo del prodotto. Vi preghiamo pertanto di leggere attentamente le presenti istruzioni e di assicurarvi di averne compreso il contenuto.

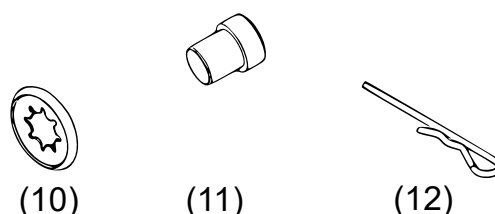
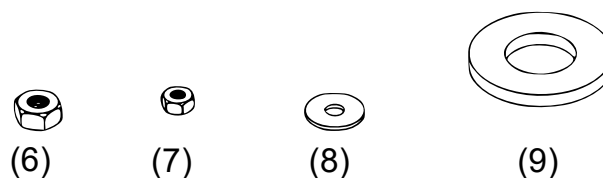
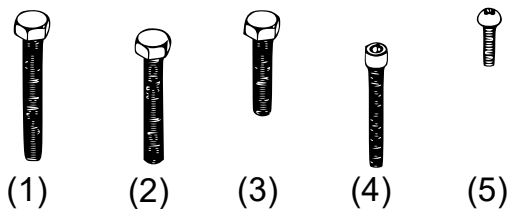
Conservare con cura il presente manuale.

Norme di sicurezza

Leggere le norme di sicurezza e le indicazioni prima del montaggio!

- Leggere le istruzioni di sicurezza per i proprietari di trattori e veicoli di traino. Prendere dimestichezza con il funzionamento del trattore prima di usare lo spargisale.
- Leggere le istruzioni e le precauzioni per la manipolazione delle sostanze chimiche da spargere.
- Indossare protezioni per gli occhi e per le mani quando si maneggiano o si applicano prodotti chimici per il prato o il giardino.
- Non azionare mai il trattore o il carrello spargitore senza indossare scarpe robuste e non lasciare mai che qualcuno salga o si sieda sul carrello.
- Non permettere mai ai bambini di usare il trattore o il carrello spargitore, e non permettere agli adulti di usarlo senza un'adeguata istruzione.
- Iniziare sempre con la prima marcia (la più bassa) e con motore a basso regime, poi aumentare gradualmente la velocità man mano che le condizioni lo permettono.
- Quando si traina lo spargitore, non guidare troppo vicino a un ruscello o a un fosso e fare attenzione alle buche e ad altri pericoli che potrebbero far perdere il controllo dello spargitore e del trattore.
- Prima di utilizzare il veicolo su qualsiasi pendenza (collina), seguire le istruzioni di sicurezza contenute nel manuale del veicolo per quanto riguarda il funzionamento sicuro su pendii. Stare lontani dai pendii ripidi!

Togliere le componenti sfuse dal cartone e dal sacchetto e controllare che siano complete.

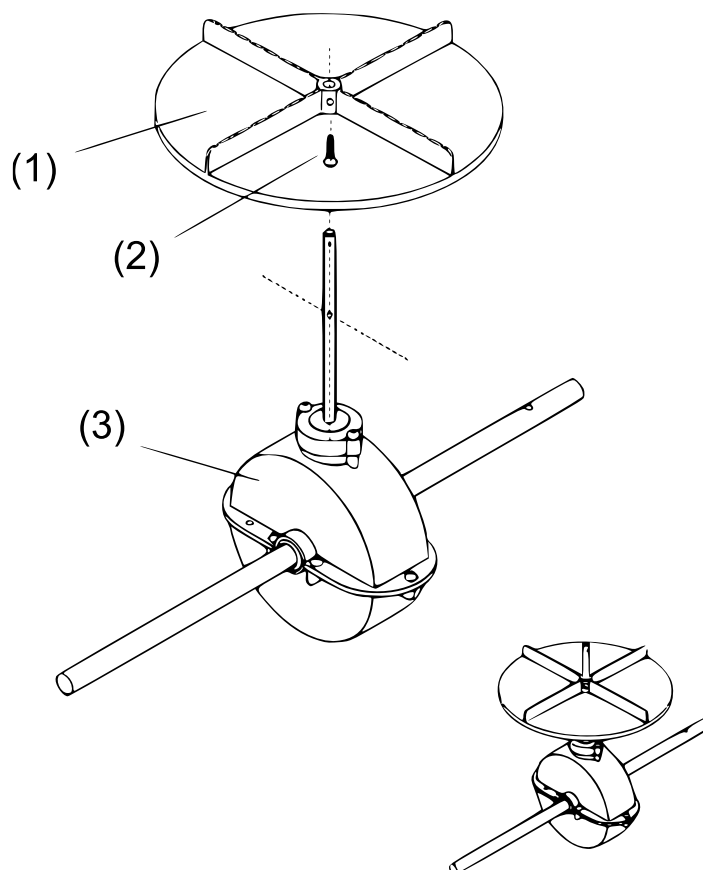


Nº	Denominazione	Q.tà	Nº	Denominazione	Q.tà
1	Bullone M6×60	2	7	Controdado M5	1
2	Bullone M6×40	8	8	Rondella grande ø 6	4
3	Bullone M6×35	4	9	Rondella ø 16	1
4	Vite ad esagono cavo	1	10	Pezzo finale	2
5	Vite a testa tonda M4×20	1	11	Cuscinetto dell'asse interno	2
6	Controdado M6	12	12	Clip a R	1

Istruzioni di montaggio

Passaggio 1

1. Installare la ruota motrice **(1)** sul gruppo di trasmissione e asse **(3)**.
2. Inserire la vite a testa tonda M4×20 **(2)** attraverso la ruota motrice e poi attraverso l'asse di trasmissione.

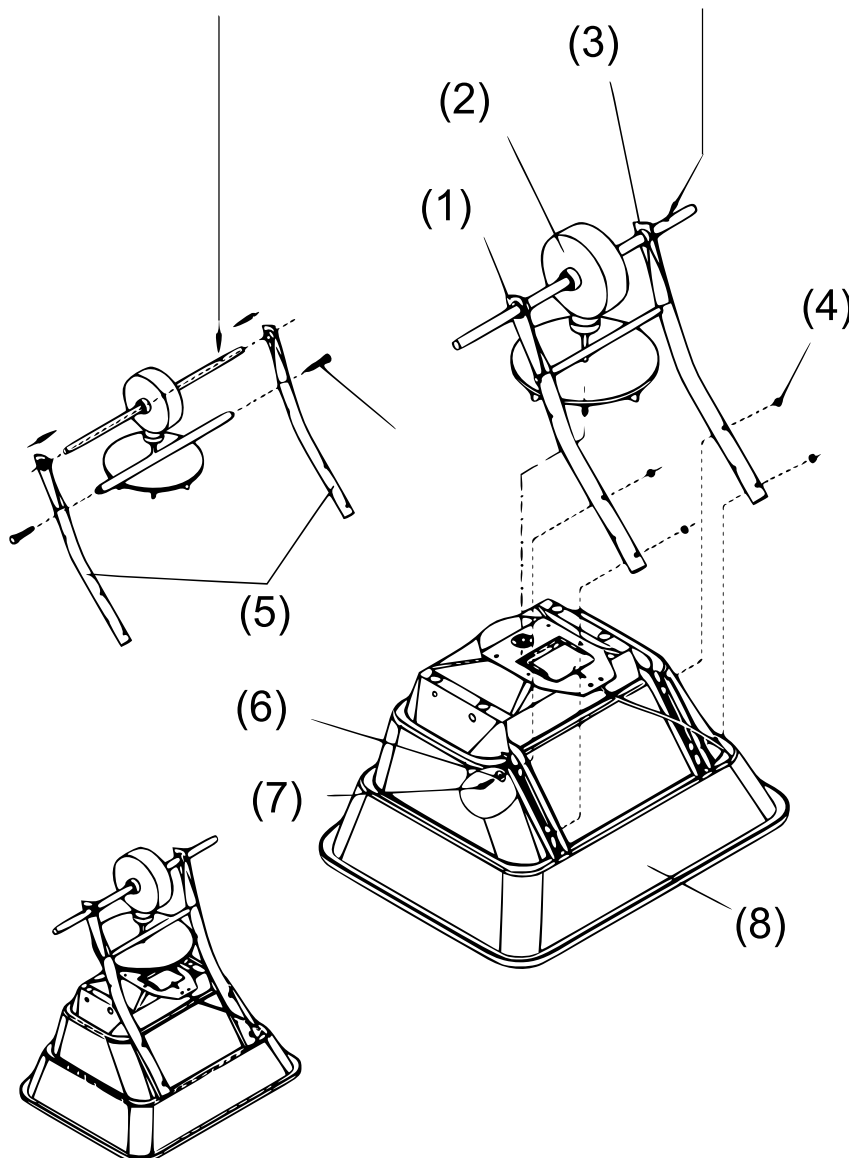


Passaggio 2

1. Fissare il telaio di montaggio della ruota su ogni lato dell'asse della trasmissione e della biella di montaggio.
2. Inserire due bulloni M6×40 nella biella di montaggio attraverso il telaio di montaggio della ruota. Durante il montaggio, assicurarsi che il foro sull'asse della trasmissione sia sul lato destro, come mostrato.
3. Fissare il telaio di montaggio e la base alla tramoggia usando i bulloni M6×40, i dadi di bloccaggio M6 e le rondelle grandi ø6.

Nota: non serrare ancora i bulloni e i dadi.

Assicurarsi che durante il montaggio il foro sull'asse di trasmissione sia su questo lato.

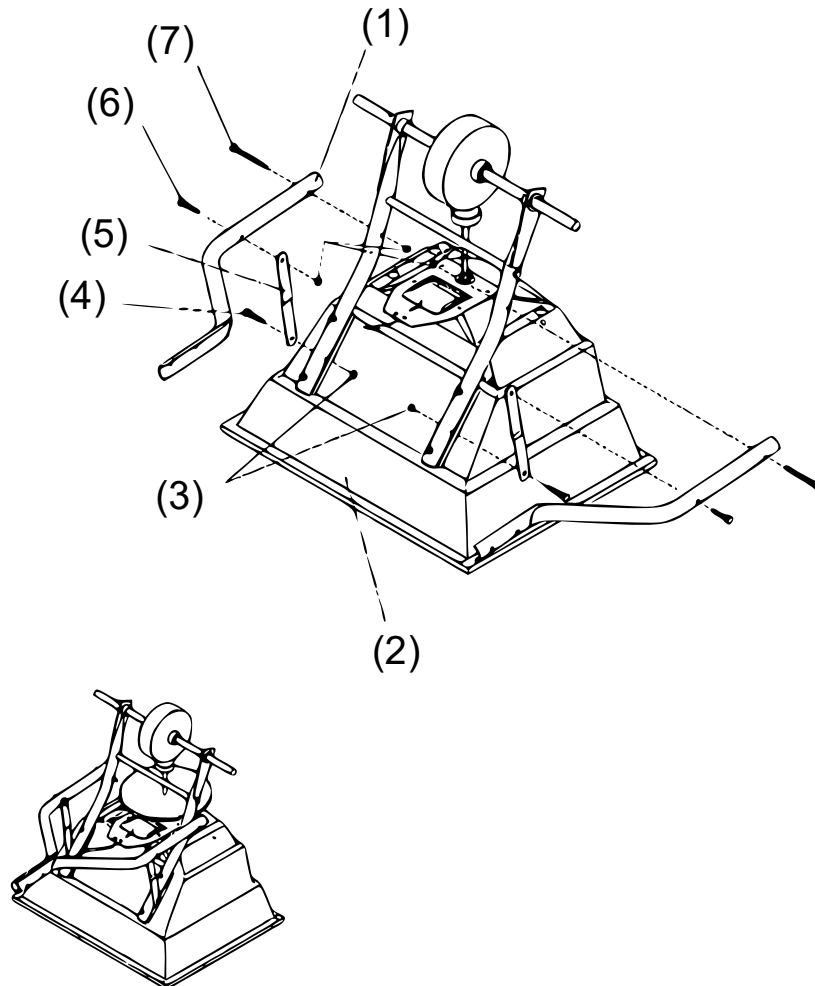


Nº	Denominazione	Nº	Denominazione
1	Struttura del telaio della ruota destra	5	Struttura del telaio della ruota
2	Trasmissione e asse	6	Rondella grande ø6
3	Struttura del telaio della ruota sinistra	7	Bullone M6×40
4	Controdado M6	8	Tramoggia

Passaggio 3

1. Montare un'estremità della piastra di collegamento (5) sul telaio della ruota utilizzando un bullone M6×35 (4) e un controdado M6 (3).
2. Quindi montare la piastra sul telaio della ruota utilizzando un bullone M6×60 (7) e un controdado M6, e fissare la piastra di collegamento alla biella (1) utilizzando un bullone M6×35 (6).

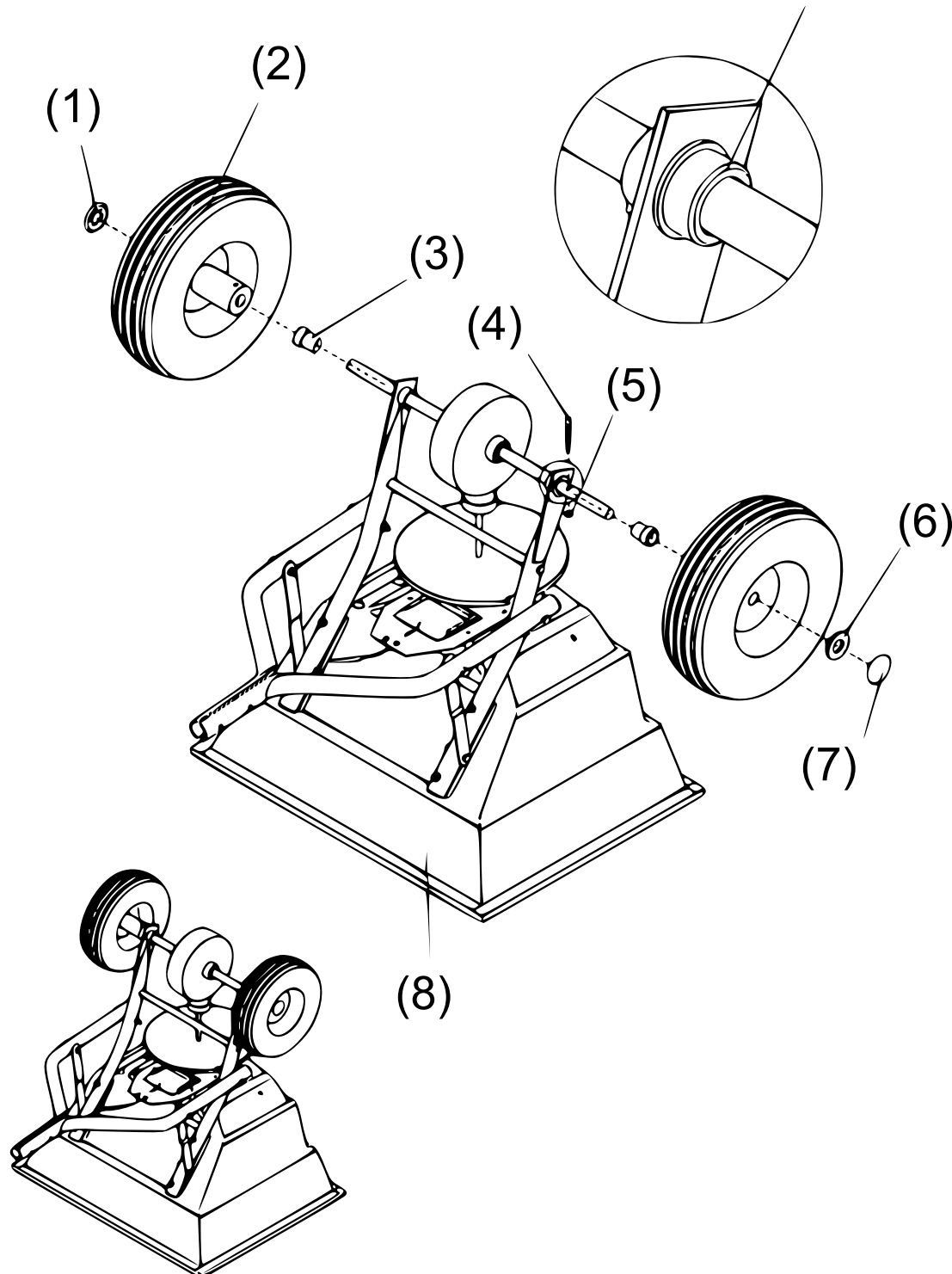
Nota: non serrare il bullone e i dadi.



Passaggio 4

1. Inserire la boccia dell'asse interno nella boccia dell'asse esterno e assicurarsi che sia stabile.
2. Montare la struttura della ruota destra sull'asse destro con la vite ad esagono cavo M5×45 e il controdado M5, poi montare il tappo sull'asse destro con un martello di legno o di gomma.
3. Ora montare la struttura della ruota sinistra sull'asse sinistro, inserire una rondella $\varnothing 16$ e montare il tappo sull'asse sinistro con un martello di legno o di gomma.

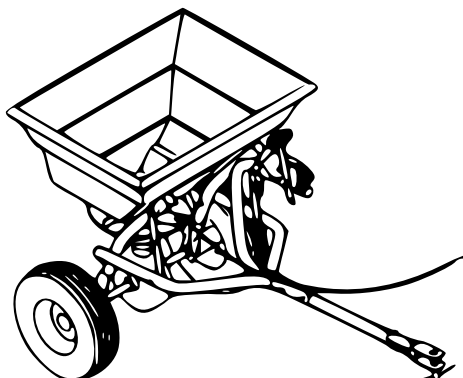
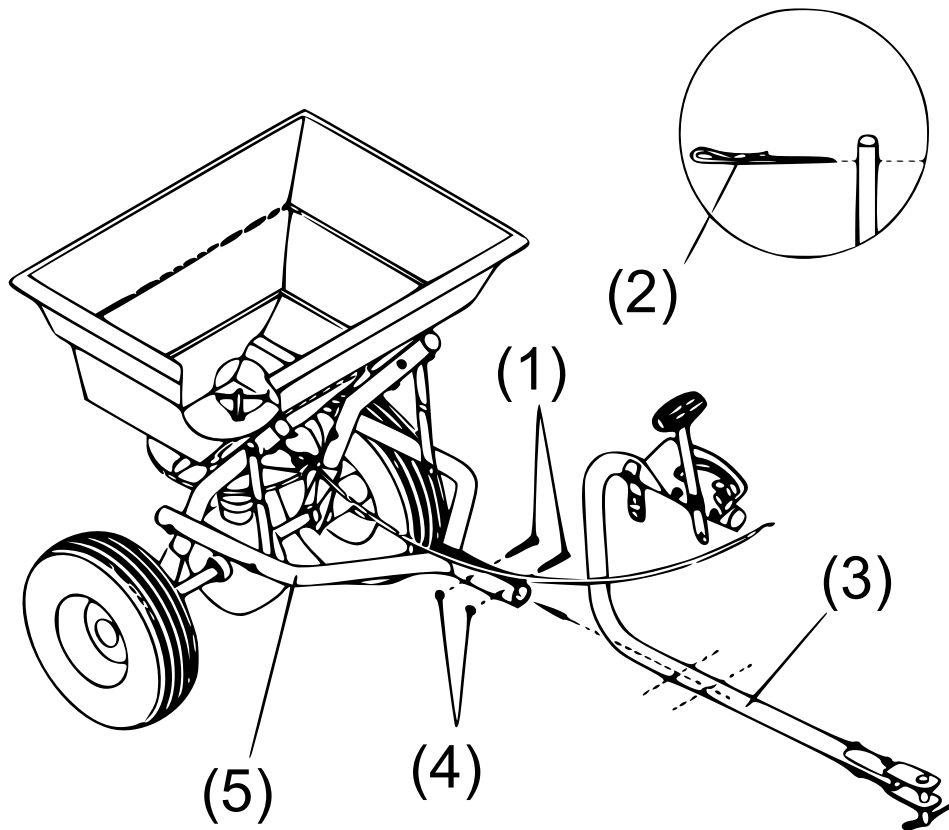
Inserire la boccia interna dell'asse nella boccia esterna dell'asse e assicurarsi che sia stabile.



Nº	Denominazione	Nº	Denominazione
1	Pezzo finale dell'asse	5	Controdado M5
2	Pneumatico	6	Rondella
3	Cuscinetto dell'asse interno	7	Pezzo finale dell'asse
4	Vite ad esagono cavo M×45	8	Tramoggia

Passaggio 5

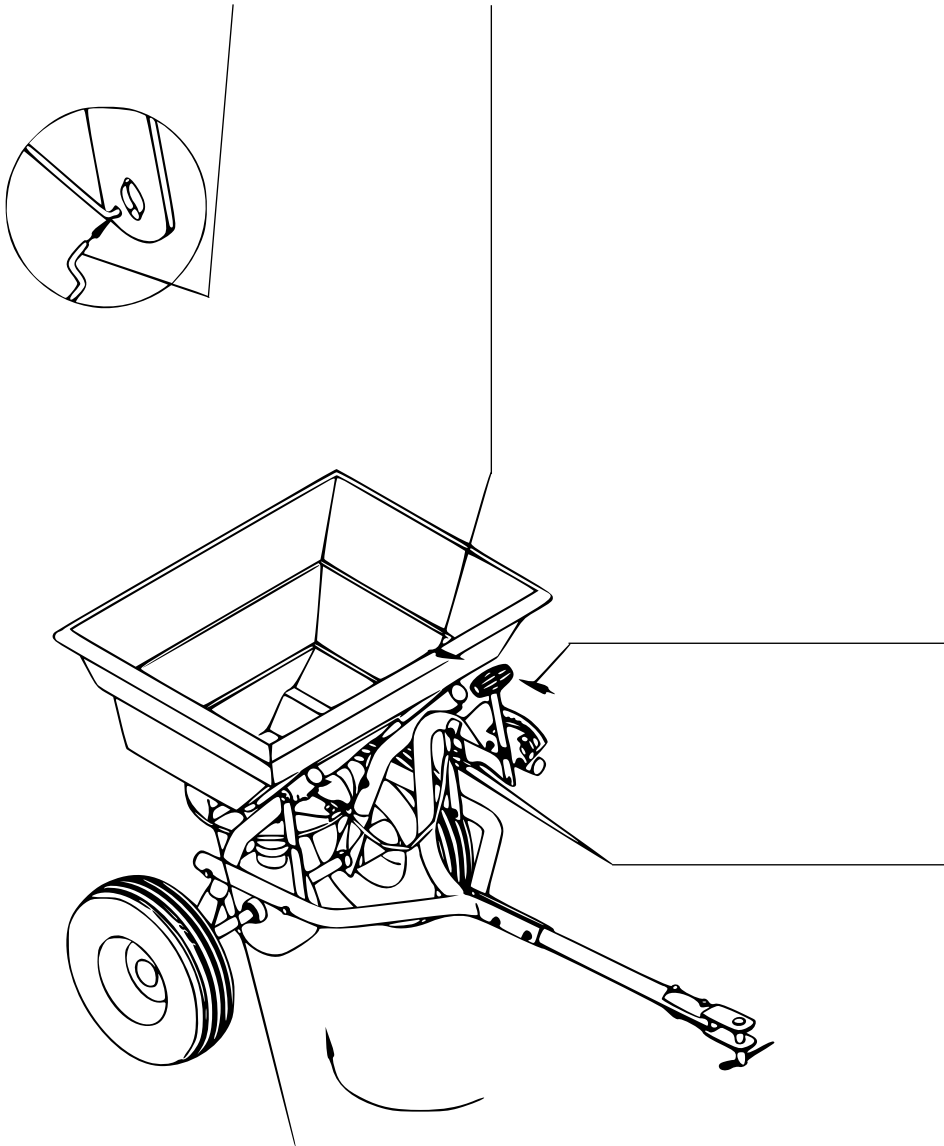
1. Assemblare il gruppo della tramoggia (5) e del tubo (3) con un bullone M6×40 (1) e un controdado M6 (4).
2. Stringere infine tutte le viti e i bulloni inseriti a partire dal primo passaggio, ma senza serrare troppo, e inserire la clip a R (2) nell'estremità anteriore per fissarla.



Passaggio 6: adattamenti

Se tutti i passaggi precedentemente descritti sono stati completati, non eseguire i passaggi seguenti. Questi devono essere eseguiti solo se le singole parti non combaciano perfettamente. Per azionare lo spargitore, spingere il manico verso l'alto. È possibile spostare la posizione del dado ad alette sul manometro e la leva per regolare in base alle proprie esigenze il distanziatore dei tre fori tra la tramoggia e la piastra regolabile.

Inserire il filo d'acciaio nel foro piccolo. Per azionare lo spargitore, far scorrere il manico fino alla posizione superiore.

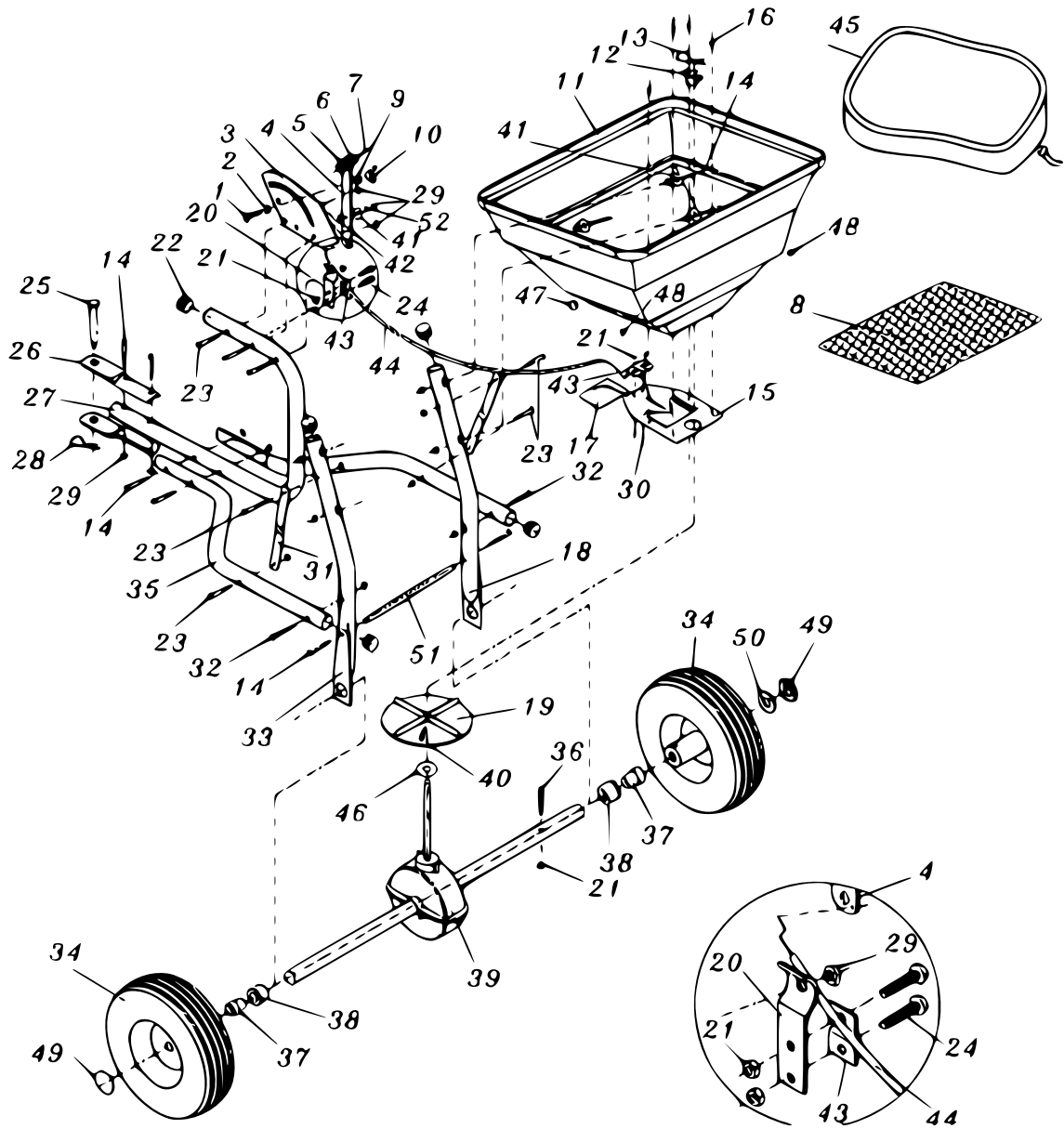


Far scorrere il manico fino in fondo. Usare il manico per regolare la piastra regolabili in modo che il foro grande della base della tramoggia si allinei esattamente con il foro della piastra regolabile.

Allentare i due bullone e rimuoverli. Reinserirli dopo aver concluso le regolazioni.

La ruota motrice deve girare in questa direzione quando il carrello spargitore viene spinto in avanti.

Esploso



Lista dei componenti

Nº	Denominazione	Q.tà	Nº	Denominazione	Q.tà
1	Vite da traino M6×25	1	27	Tube di installazione	1
2	Rondella dentata ø8	1	28	Clip a R ø3	1
3	Struttura del calibro e della leva	1	29	Controdado M6	18
4	Manubrio regolabile	1	30	Vite M5×12	2
5	Manico A	1	31	Piastra di collegamento	2
6	Manico B	1	32	Bullone M6×60	1
7	Vite M4×18	1	33	Struttura del telaio della ruota (destra)	2
8	Filtro della tramoggia	1	34	Pneumatici	2
9	Distanziatore	1	35	Biella	2
10	Dado ad alette	1	36	Vite ad esagono cavo M5×45	1
11	Tramoggia	1	37	Cuscinetto dell'asse interno	2
12	Coperchio centrale	1	38	Cuscinetto dell'asse esterno	2
13	Clip a R	1	39	Struttura dell'ingranaggio e dell'asse	1
14	Bullone M6×40	10	40	Vite M4×20	1
15	Piastra fissa	1	41	Rondella grande ø6	5
16	Vite ø5×12	4	42	Rondella in nylon	1
17	Piastra regolabile	1	43	Attacco della piastra di pressione	2
18	Struttura del telaio della ruota (sinistra)	1	44	Asta di controllo	1
19	Ruota motrice	1	45	Protezione antipioggia	1
20	Collegamento della piastra inferiore	1	46	Rondella sottile	1
21	Controdado M5	5	47	Pezzo finale grande	1
22	Pezzo finale del tubo	5	48	Pezzo finale piccolo	2
23	Bullone M6×35	7	49	Pezzo finale dell'asse	2
24	Vite a testa tonda M5×10	2	50	Rondella ø16	1
25	Perno a testa tonda	1	51	Fissaggio della biella	1
26	Piastra di collegamento del gancio di traino	2	52	Rondella elastica ø6	1

Indicazione importante

La riproduzione, anche parziale, e l'utilizzo a fini commerciali, anche solo di parti del prodotto, sono autorizzati solo previo consenso scritto da parte di Wildanger Technik GmbH.