

Bedienungsanleitung

Druckluftkompressor

61017

XPO ^{the} **tool**
experts



Abbildung ähnlich, kann je nach Modell abweichen

Bitte lesen und beachten Sie vor der Inbetriebnahme die Bedienungsanleitung und Sicherheitshinweise

Technische Änderungen vorbehalten!

Durch stetige Weiterentwicklungen können Abbildungen, Funktionsschritte und technische Daten geringfügig abweichen.



Die in diesem Dokument enthaltenen Informationen können sich jederzeit ohne vorherige Ankündigung ändern. Kein Teil dieses Dokuments darf ohne die vorherige schriftliche Einwilligung kopiert oder in sonstiger Form vervielfältigt werden. Alle Rechte bleiben vorbehalten.

Die WilTec Wildanger Technik GmbH übernimmt keine Haftung für eventuelle Fehler in diesem Benutzerhandbuch oder den Anschlussdiagrammen.

Obwohl die WilTec Wildanger Technik GmbH die größtmöglichen Anstrengungen unternommen hat, um sicherzustellen, dass dieses Benutzerhandbuch vollständig, fehlerfrei und aktuell ist, können Fehler nicht ausgeschlossen werden.

Sollten Sie einen Fehler gefunden haben oder uns einen Vorschlag zur Verbesserung mitteilen wollen, dann freuen wir uns darauf von Ihnen zu hören.

Schreiben Sie uns eine E-Mail an:

service@wiltec.info

oder verwenden Sie unser Kontaktformular:

<https://www.wiltec.de/contacts/>

Die aktuelle Version dieser Anleitung in mehreren Sprachen finden Sie in unserem Onlineshop unter:

<https://www.wiltec.de/docsearch>

Unsere Postadresse lautet:

WilTec Wildanger Technik GmbH
Königsbenden 12
52249 Eschweiler

Für die Rücksendung Ihrer Ware zum Umtausch, zur Reparatur oder für andere Zwecke verwenden Sie bitte die folgende Adresse. Achtung! Um einen reibungslosen Ablauf Ihrer Reklamation oder Ihrer Rückgabe zu gewährleisten, kontaktieren Sie vor der Rücksendung unbedingt unser Serviceteam.

Retourenabteilung
WilTec Wildanger Technik GmbH
Königsbenden 28
52249 Eschweiler

E-Mail: **service@wiltec.info**

Tel: +49 2403 55592-0

Fax: +49 2403 55592-15



Einleitung

Vielen Dank, dass Sie sich zum Kauf dieses Qualitätsproduktes entschieden haben. Um das Verletzungsrisiko zu minimieren, bitten wir Sie, stets einige grundlegende Sicherheitsvorkehrungen zu treffen, wenn Sie dieses Produkt verwenden. Bitte lesen Sie diese Bedienungsanleitung sorgfältig durch und vergewissern Sie sich, dass Sie sie verstanden haben.

Bewahren Sie diese Bedienungsanleitung gut auf.

Betriebs- und Sicherheitshinweise

- Vor der Inbetriebnahme des Kompressors muss die Betriebsanleitung durchgelesen werden.
- Der Kompressor sollte in einem trockenen und belüfteten Raum aufgestellt werden. Halten Sie die Maschine von brennbaren Gegenständen und Chemikalien fern.
- Die Stillstandszeit sollte zwei Jahre nicht überschreiten. Bei längerem Stillstand wird empfohlen, den Kompressor ungefähr alle 4 Wochen für ca. 15 Minuten in Betrieb zu nehmen.
- Vor der Inbetriebnahme des Kompressors sind die erforderlichen Wartungen und Überprüfungen durchzuführen.
- Stürze und Erschütterungen müssen vermieden werden. Der Kompressor muss auf einem stabilen und ebenerdigen Untergrund aufgestellt werden. Er darf während des Transports oder Betriebs nicht schräg stehen.
- Achten Sie darauf, dass bei einem Transport alle offenen Anschlüsse mit Schutzkappen verschlossen sind, um ein Eindringen von Schmutz und Wasser zu verhindern.
- Um eine gute Leistung des Kompressors zu gewährleisten, sollte das Gerät in einem belüfteten, sauberen und kühlen Bereich aufgestellt werden. Staubige oder verschmutzte Luft sowie hohe Umgebungstemperaturen sind zu vermeiden.
- Vergewissern Sie sich, dass der Kompressor ausgeschaltet ist, bevor Sie ihn an das Stromnetz anschließen. Nach dem Anschluss an die Stromversorgung können Sie ihn in Betrieb nehmen. Die Spannung darf die Nennspannung um nicht mehr als 10 % über- oder unterschreiten.
- Der Luftkompressor darf nicht nass werden. Um Beschädigungen zu vermeiden, darf er nicht in einem Nassbereich aufgestellt werden.
- Berühren Sie keine heißen Komponenten wie Zylinderkopf, Abgasrohr und Rückschlagventil, um mögliche Verbrennungen zu vermeiden.
- Das Stromkabel muss dem Leistungsbedarf entsprechen. Das Kabel darf nicht zu lang sein. Andernfalls beeinflusst es den Startvorgang und die Leistung des Kompressors.
- Bewahren Sie den Kompressor nicht im Freien auf und schützen Sie ihn vor direktem Sonnenlicht.
- Achten Sie darauf, dass bei einem Transport alle offenen Anschlüsse mit Schutzkappen verschlossen sind, um ein Eindringen von Schmutz und Wasser zu verhindern.



Warnung: Nehmen Sie das Gerät von der Stromversorgung und entleeren Sie es, bevor Sie es installieren, transportieren oder eine Wartung durchführen! Befolgen Sie alle örtlichen Elektro- und Sicherheitsvorschriften.



Vorsicht: Verwenden Sie niemals ein Verlängerungskabel zusammen mit diesem Gerät. Verwenden Sie einen zusätzlichen Luftschlauch statt eines Verlängerungskabels, um Stromausfälle und dauerhafte Motorschäden zu vermeiden. Die Verwendung eines Verlängerungskabels führt zum Erlöschen der Gewährleistung.

Technische Daten

Leistung (W)	750
Stromversorgung	230 V ~ 50 Hz
Nenndrehzahl ($\frac{1}{\text{min}}$)	1415
Verdrängung ($\frac{1}{\text{min}}$)	98
Max. Betriebsdruck (bar)	8 (115 psi)
Tankkapazität (ℓ)	24
Nettogewicht (kg)	20

Verwendung

- Starten Sie den Kompressor, indem Sie den Schalter auf „**On**“ stellen. Wenn der Kompressor nicht startet, lassen Sie die Luft aus dem Tank ab, bis der Druck auf 4 bar (0,4 MPa) gesunken ist. Dann startet der Kompressor.
- Um den Kompressor auszuschalten, schalten Sie den Schalter auf „**Off**“ und unterbrechen Sie die Stromversorgung, so dass der Kompressor anhält.
- Ein Sicherheitsventil ist in der Schaltanlage eingebaut. Wenn der Druck im Druckbehälter 8 bar (0,8 MPa) übersteigt, warnt das Sicherheitsventil Sie, und Luft wird abgelassen. Überprüfen Sie zum Zeitpunkt der Warnung den Druckschalter. Stellen Sie sicher, dass der Druckschalter unter dem Nennbetriebsdruck arbeitet.
- Bei Verwendung des Öl-Wasser-Abscheiders: Nach dem Abstellen des Kompressors drücken Sie mit dem Finger die Nadel unter den Öl-Wasser-Abscheider, um das Schmutzwasser im Abscheider abzulassen.
- Der Luftdruck kann über die Taste am Öl-Wasser-Abscheider eingestellt werden. Drehen Sie den Knopf im Uhrzeigersinn, um den Luftdruck zu erhöhen, drehen Sie ihn gegen den Uhrzeigersinn, um den Luftdruck zu verringern, bis die Luftquelle abgeschaltet ist.
Hinweis: Wenn Sie den Knopf bis zum Ende drehen, drehen Sie ihn nicht mit Gewalt noch weiter. Andernfalls kann es zu Schäden kommen.
- Wenn Sie den Betriebsdruck des Druckschalters einstellen möchten, entfernen Sie die Abdeckung und stellen Sie die Drehschraube darin ein. Drehen Sie sie im Uhrzeigersinn, um den Luftdruck zu erhöhen, und drehen Sie sie gegen den Uhrzeigersinn, um ihn zu verringern.
Hinweis: Ziehen Sie immer den Stecker und nehmen Sie den Kompressor von der Stromquelle, bevor Sie Einstellungen oder Reparaturen/Wartungen vornehmen.

Reparatur und Wartung

Wartungsarbeiten dürfen erst nach Abschaltung der Stromversorgung und vollständiger Entlüftung des Tanks durchgeführt werden. **Eine Nichtbeachtung kann zu schweren Verletzungen führen!**

- Halten Sie die Maschine jederzeit sauber und reinigen Sie sie regelmäßig.
- Lassen Sie mindestens einmal pro Woche verschmutztes Wasser aus dem Tank ab. Beim Entleeren des Wassers aus dem Tank ist darauf zu achten, dass der Druck im Tank unter 0,1 MPa liegt.
- Überprüfen Sie regelmäßig, ob das Sicherheitsventil empfindlich ist oder nicht. Das Sicherheitsventil muss die Luft leicht ablassen können. Ziehen Sie die Stange nach unten, um sie zurückzusetzen.
- Der Luftfilter sollte alle 500 Stunden gereinigt oder ausgetauscht werden. Nehmen Sie gleichzeitig das Luftventil heraus und reinigen Sie es. Wenn die Luftfördermenge wesentlich geringer ist als die Nennleistung, überprüfen Sie, ob der Luftfilter verstopft ist. Überprüfen Sie auch, ob alle Verbindungen noch dicht sind. Wenn die Kolbengummischale durch Staub abgenutzt ist, ersetzen Sie sie.



- Der Kompressorbehälter muss alle zwei Jahre geprüft werden. Überprüfen Sie auch die Außenseite. Bei verrosteten Stellen am Tank oder wenn der Tank den Drucktest nicht besteht, muss der Tank verschrottet werden.

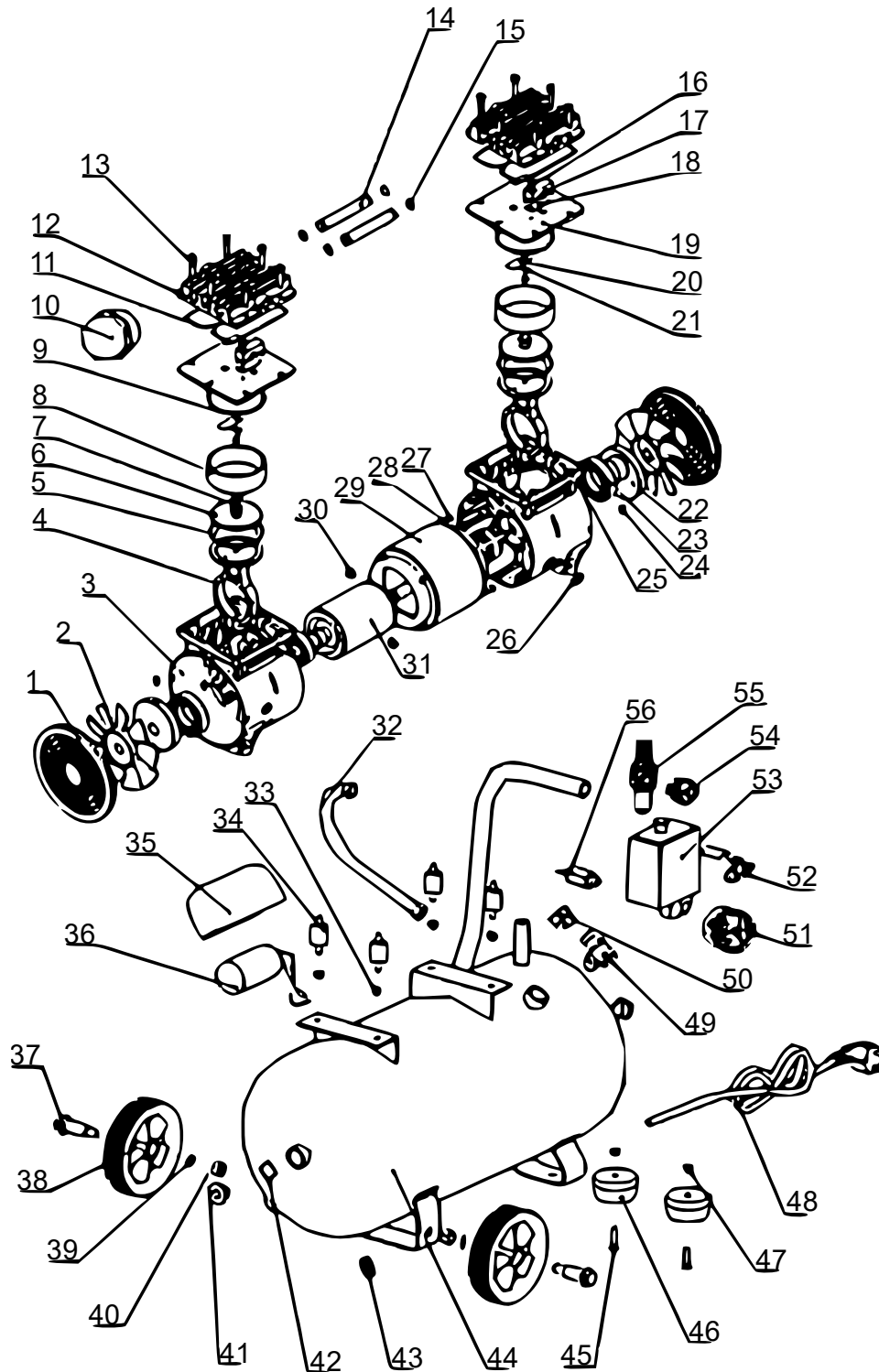
Fehlerbehebung



Warnung: Alle Wartungsarbeiten dürfen nur durchgeführt werden, wenn der Kompressor von der Stromversorgung getrennt und die Luft aus dem Tank gelassen worden ist.

Problem	Mögliche Ursachen	Lösung
Der Motor dreht sich nicht und brummt nicht.	Stromversorgung getrennt	Verbindungsschalter überprüfen.
	Druckschalter nicht verbunden	Druckschalter prüfen.
	Sicherung durchgebrannt	Sicherung ersetzen.
	Überlastschutz befindet sich im Schutzzustand	Motor neu starten, nachdem er abgekühlt ist.
	Druckschalter beschädigt	Servicepartner kontaktieren
	Motorstator durchgebrannt	Stator ersetzen.
Stromfluss hörbar, aber Kompressor läuft nicht oder nur langsam	Spannung zu niedrig	Spannung prüfen – darf nicht mehr als 10 % unter der Nennspannung liegen.
	Kurzschluss der Motorwicklung	Servicepartner kontaktieren.
	Ausfall des Rückschlagventils oder des Druckschalters	Servicepartner kontaktieren.
Überlastschutz unterbricht häufig die Stromversorgung	Spannung zu niedrig	Spannung prüfen – darf nicht mehr als 10 % unter der Nennspannung liegen.
	Schlechte Luftzirkulation oder zu hohe Temperaturen	Kompressor in einen gut belüfteten Bereich bringen.
Luftdruck reduziert bei ausgeschalteter Maschine	Luftleitung lose oder undicht	Überprüfen und reparieren.
	Wasserablassventil geöffnet	Ablassventil anziehen.
	Rückschlagventil auf Dichtheit prüfen	Entfernen und reinigen, bei Bedarf ersetzen.
Viel Wasser in der Druckluft vorhanden	Viel Wasser im Tank	Wasser im Tank ablassen.
	Feuchtigkeit zu hoch	Kompressor an einen kühleren Ort bringen oder einen Öl-Wasser-Abscheider verwenden.
Kompressor kann nicht gestoppt werden	Druckschalter beschädigt	Druckschalter ersetzen.
	Fußpolster beschädigt oder fehlt	Überprüfen und beseitigen.
Kompressorvibration	Lose Teile am Kompressor	Überprüfen und beseitigen.
	Fußpolster beschädigt oder fehlt	Fußpolster ersetzen.
Druck erreicht nicht den Nenndruck oder kann nicht erhöht werden	Wasserablassventil geöffnet	Ablassventil schließen.
	Luftfilter blockiert	Luftfilter reinigen oder ersetzen
	Luftleck	Überprüfen und beseitigen.
	Ventilklappenfehler oder Undichtigkeit	Reinigen oder ersetzen.
	Verschleiß und Abnutzung der Kolbengummischale	Kolbengummischale ersetzen.

Explosionszeichnung und Teileliste



Nr.	Bezeichnung	Anz.	Nr.	Bezeichnung	Anz.
1	Windschutz	2	29	Stator	1
2	Linker Lüfter	2	30	Halteschrauben	4
3	Linkes Gehäuse	1	31	Rotor	1
4	Verbindungsstange	2	32	Hochdruck-Weichschlauch	1
5	Kolbenledermanschette	2	33	M6-Halteschrauben	4
6	Pressplatte	2	34	Stoßdämpfende Dichtung	4
7	M5×50-Zylinderschrauben mit Innen-sechskant	2	35	Metallkondensator	1
8	Zylinder	2	36	Kondensator	1
9	Kolbendichtung	2	37	Radachse	2
10	Schalldämpfer	1	38	Rad	2
11	Zylinderkopfdichtung	2	39	Flachdichtung	2
12	Zylinderkopf	2	40	Radachsenhalteschrauben	2
13	M5×50-Zylinderschrauben mit Innen-sechskant	12	41	Prüfloch	2
14	Verbindungsrohr	2	42	O-Ring für Prüfloch	2
15	Anschlussrohrdichtung	2	43	Entwässerungsventil	1
16	M4×6-Flachkopfschrauben mit Kreuz-schlitz	2	44	Lufttank	1
17	Begrenzungsstopper	2	45	Unterlegscheibe Halteschrauben	2
18	Luftauslassventilklappe	2	46	Große Fußscheibe	2
19	Ventilplatte	2	47	Fußunterlegscheibe Halteschraubenkappe	2
20	Lufteinlassventilklappe	2	48	Netzkabel	1
21	Metалldichtung	2	49	Rückschlagventil	1
22	Kurbelwelle	2	50	Magnetventil	1
23	Lager 6006-2Z	2	51	Y50-Manometer	1
24	M8×10 Innensechskantschrauben (Flachpunkt)	2	52	Kugelhahn	1
25	Rechtes Gehäuse	1	53	Druckschalter	1
26	Ring	1	54	Y40-Manometer	1
27	M5×150-Zylinderschrauben mit Innen-sechskant	4	55	Einstellbarer Öl-Wasser-Abscheider	1
28	Flachdichtung	4	56	Sicherheitsventil	1

Vorschriften zur Entsorgung

Die EU-Richtlinie über die Entsorgung von Elektro-Altgeräten (WEEE, 2012/19/EU) wurde mit dem Elektro-Gesetz umgesetzt.

Alle von der WEEE betroffenen WilTec Elektro-Geräte, sind mit dem Symbol einer durchgestrichenen Mülltonne gekennzeichnet worden. Dieses Symbol besagt, dass dieses Gerät nicht über den Hausmüll entsorgt werden darf.

Bei der deutschen Registrierungsstelle EAR hat sich die Firma WilTec Wildanger Technik GmbH unter der WEEE-Registrierungsnummer DE45283704 registrieren lassen.

Entsorgung von gebrauchten elektrischen und elektronischen Geräten (Anzuwenden in den Ländern der Europäischen Union und anderen europäischen Ländern mit einem separaten Sammelsystem für diese Geräte). Das Symbol auf dem Produkt oder seiner Verpackung weist darauf hin, dass dieses Produkt nicht als normaler Haushaltsabfall zu behandeln ist, sondern an einer Annahmestelle für das Recycling von elektrischen und elektronischen Geräten abgegeben werden muss. Durch Ihren Beitrag zum korrekten Entsorgen dieses Produkts schützen Sie die Umwelt und die Gesundheit Ihrer Mitmenschen. Umwelt und Gesundheit werden durch falsches Entsorgen gefährdet.



Materialrecycling hilft den Verbrauch von Rohstoffen zu verringern.

Weitere Informationen über das Recycling dieses Produkts erhalten Sie von Ihrer Gemeinde, den kommunalen Entsorgungsbetrieben oder dem Geschäft, in dem Sie das Produkt gekauft haben.

Anschrift:
WilTec Wildanger Technik GmbH
Königsbenden 12 / 28
D-52249 Eschweiler

Wichtiger Hinweis:

Nachdruck, auch auszugsweise, und jegliche kommerzielle Nutzung, auch von Teilen der Anleitung, nur mit schriftlicher Genehmigung, der WilTec Wildanger Technik GmbH.