

Istruzioni d'uso

Compressore

61017

XPO the **tool**
experts



Immagine similare, può variare a seconda del modello

Prima della messa in funzione del dispositivo leggere e osservare le istruzioni per l'uso e le norme di sicurezza.

Con riserva di modifiche tecniche!

Come conseguenza del costante sviluppo del prodotto, illustrazioni, caratteristiche funzionali e i dati tecnici possono essere soggetti a leggere variazioni.



Le informazioni contenute in questo documento sono soggette a modifiche senza preavviso. Nessuna parte di questo documento può essere copiata o riprodotta in qualsiasi forma senza previo consenso scritto. Tutti i diritti sono riservati.

WilTec Wildanger Technik GmbH non si assume alcuna responsabilità per eventuali errori contenuti nel manuale per l'uso o negli schemi di collegamento.

Sebbene WilTec Wildanger Technik GmbH abbia perseguito ogni sforzo per garantire che il presente manuale utente sia completo, preciso e aggiornato, non si possono escludere errori.

Se riscontra un errore o vuole dare un suggerimento di miglioramento, saremo lieti di ascoltarvi.

È possibile inviare un'e-mail a:

service@wiltec.info

o utilizzare il nostro modulo di contatto su:

<https://www.wiltec.de/contacts/>

La versione aggiornata di questo manuale in diverse lingue è disponibile sul nostro shop online:

<https://www.wiltec.de/docsearch>

Il nostro indirizzo postale è:

WilTec Wildanger Technik GmbH
Königsbenden 12
52249 Eschweiler

Per restituire la merce ai fini della sua sostituzione, riparazione o per altri scopi, si prega di utilizzare il seguente indirizzo. Attenzione! Per assicurare che la gestione del reclamo o la restituzione della merce sia gestita senza problemi, si prega di contattare il nostro team di assistenza anticipatamente.

Reparto resi
WilTec Wildanger Technik GmbH
Königsbenden 28
52249 Eschweiler

E-mail: **service@wiltec.info**
Tel: +49 2403 55592-0
Fax: +49 2403 55592-15




Introduzione


Grazie per aver scelto di acquistare questo prodotto di qualità. Per ridurre al minimo il rischio di lesioni, vi chiediamo di prendere sempre alcune precauzioni di sicurezza basilari nell'impiego di questo prodotto. A tal fine, vi preghiamo di leggere attentamente le presenti istruzioni per l'uso e di assicurarvi di aver ben compreso il loro contenuto.

Conservare questo manuale in un luogo sicuro.

Istruzioni per il funzionamento e la sicurezza

- Leggere attentamente tutte le istruzioni prima di mettere in funzione il compressore.
- Il compressore deve essere installato in un locale asciutto e ventilato. Tenere la macchina lontano da oggetti infiammabili e prodotti chimici.
- Il compressore non dovrebbe restare in disuso per più di 2 anni. In caso di un lungo periodo di inattività, si consiglia di avviarlo circa ogni 4 settimane per circa 15 min.
- Prima di avviare il compressore, eseguire la manutenzione e i controlli necessari.
- Evitare cadute o forti scuotimenti. Il compressore deve essere installato su una superficie stabile e piana; non deve essere inclinato durante il trasporto o il funzionamento.
- Assicurarvi che durante il trasporto tutti i collegamenti aperti siano chiusi con tappi di protezione per evitare l'ingresso di sporcizia e acqua.
- Per garantire delle buone prestazioni, il compressore deve essere installato in un'area ventilata, pulita e fredda. L'aria polverosa o impura e le alte temperature ambientali devono essere evitate.
- Assicurarvi che il compressore sia spento prima di collegarlo alla rete elettrica. Dopo averlo collegato all'alimentazione, è possibile metterlo in funzione. La tensione non deve superare o essere al di sotto del 10 % della tensione nominale.
- Il compressore d'aria non deve bagnarsi. Per evitare danni, non deve essere installato in una zona umida.
- Per evitare possibili ustioni, non toccare i componenti molto caldi come la testa del cilindro, il tubo di scarico e la valvola di ritegno.
- Il cavo elettrico deve soddisfare i requisiti di potenza e non deve essere troppo lungo. In caso contrario, influirà sul processo di avviamento e sulle prestazioni del compressore.
- Non conservare il compressore all'aperto e proteggerlo dalla luce diretta del sole.

 **Avvertenza:** Scollegare l'alimentazione elettrica e svuotare il sistema prima dell'installazione, del trasporto o della manutenzione! Osservare tutte le norme locali in materia di sicurezza ed energia elettrica.

 **Attenzione:** Non utilizzare mai una prolunga con questo prodotto. Utilizzare un tubo dell'aria supplementare al posto di una prolunga per evitare interruzioni di corrente e danni permanenti al motore. L'uso di una prolunga invaliderà la garanzia.

Dati tecnici

Potenza (W)	750
Alimentazione	230 V ~ 50 Hz
Velocità nominale (giri/min)	1415
Aria aspirata (l/min)	98
Pressione massima (bar)	8 (115 psi)
Capacità (l)	24
Peso netto (kg)	20



Istruzioni d'uso

- Avviare il compressore impostando l'interruttore su “**On**”. In caso di mancato avvio, rilasciare l'aria dal serbatoio fino a quando la pressione non scende a 4 bar (0,4 MPa). In seguito, il compressore si avvierà.
- Per spegnere il compressore, impostare l'interruttore su “**Off**” e scollegare l'alimentazione elettrica in modo che il compressore si fermi.
- Nel quadro elettrico è installata una valvola di sicurezza. Quando la pressione del serbatoio supera gli 8 bar (0,8 MPa), la valvola di sicurezza avverte e rilascia l'aria. Al momento dell'allarme, controllare il pressostato. Assicurarsi che il pressostato funzioni al di sotto della pressione di esercizio nominale.
- In caso di utilizzo di un separatore olio-acqua: Dopo aver spento il compressore, premere con un dito la puntina sotto il separatore per scaricare l'acqua sporca.
- La pressione dell'aria può essere regolata tramite il pulsante sul separatore olio-acqua. Ruotare la manopola in senso orario per aumentare la pressione e ruotare in senso antiorario per diminuirla, fino a quando la fonte d'aria non viene smorzata.
Nota: se si gira la manopola fino in fondo, non forzarla ulteriormente, altrimenti possono verificarsi dei danni.
- Se si desidera regolare la pressione d'esercizio del pressostato, rimuovere il coperchio e regolare la vite rotante all'interno. Ruotare in senso orario per aumentare la pressione dell'aria e ruotare in senso antiorario per diminuirla. **Nota: Staccare sempre la spina e scollegare il compressore dalla corrente, prima di effettuare operazioni di regolazione, riparazione o manutenzione.**

Riparazione e manutenzione

I lavori di manutenzione possono essere eseguiti solo dopo aver scollegato la macchina dalla corrente e aver completamente svuotato il serbatoio. **La mancata osservanza può portare a gravi lesioni!**

- Pulire regolarmente il compressore.
- Scaricare l'acqua sporca dal serbatoio almeno una volta alla settimana. Quando si scarica l'acqua, assicurarsi che la pressione nel serbatoio sia inferiore a 0,1 MPa.
- Controllare regolarmente se la valvola di sicurezza è ricettiva o meno. La valvola deve essere in grado di scaricare facilmente l'aria. Tirare l'asticella verso il basso per resettarla.
- Il filtro dell'aria deve essere pulito o sostituito ogni 500 ore. Allo stesso tempo, rimuovere la valvola dell'aria e pulirla ulteriormente. Se la portata d'aria è notevolmente inferiore alla portata nominale, controllare se il filtro dell'aria è intasato. Controllare anche se tutti i collegamenti sono ancora ben saldi. Se l'involucro di gomma del pistone è consumato dalla polvere, sostituirlo.
- Il serbatoio del compressore deve essere controllato ogni due anni. Controllare anche l'esterno: se ci sono punti arrugginiti sul serbatoio o se il serbatoio non supera la prova di pressione, deve essere smaltito.

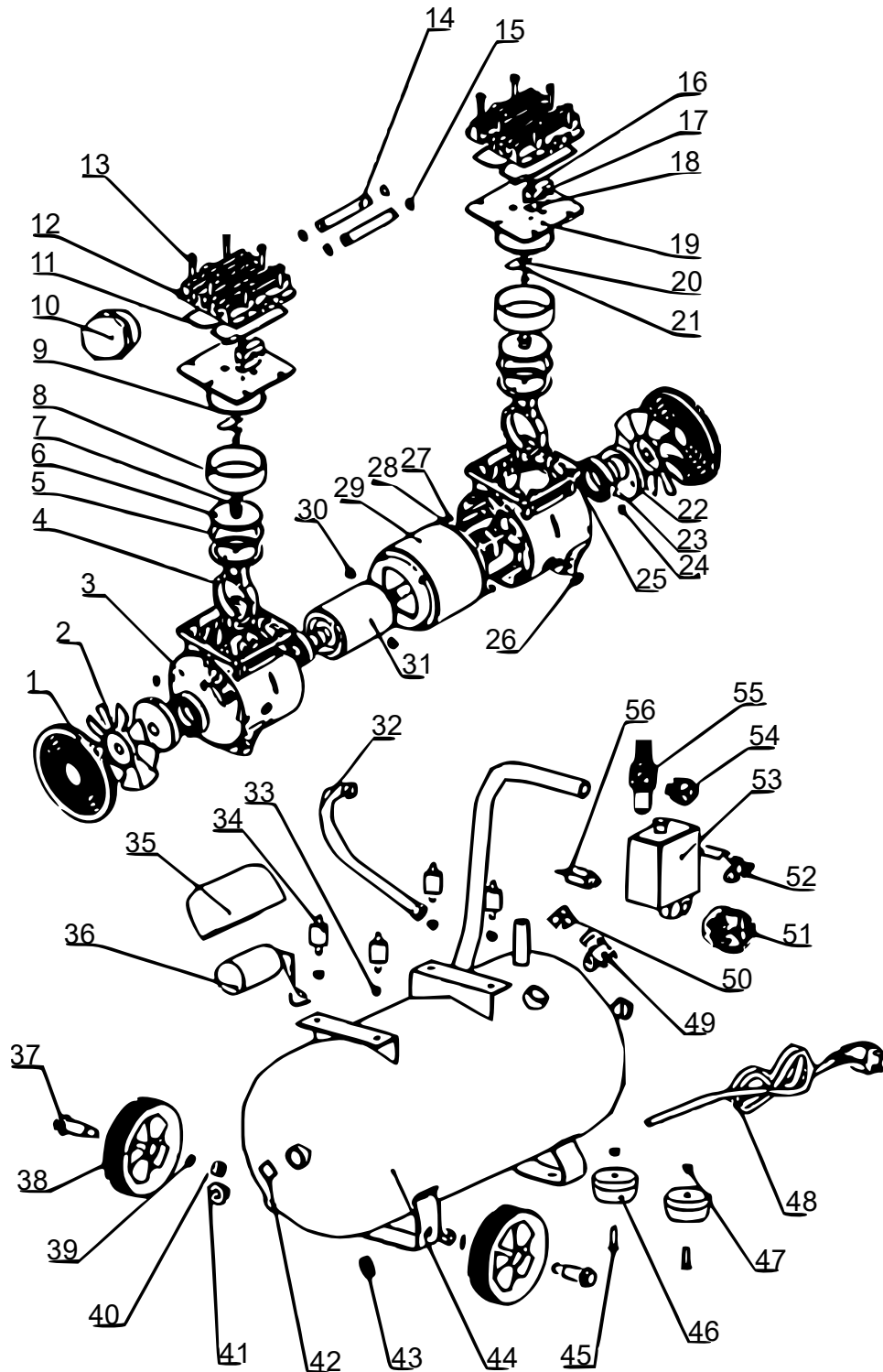


Risoluzione dei problemi

⚠ Avvertenza: Tutti i lavori di manutenzione possono essere eseguiti solo con il compressore scollegato dalla rete elettrica e dopo aver scaricato l'aria dal serbatoio.

Problema	Possibile causa	Soluzione
Il motore non gira e non emette alcun suono	Mancanza di corrente	Controllare l'interruttore di collegamento.
	Pressostato non collegato	Controllare il pressostato.
	Fusibile bruciato	Sostituire il fusibile.
	Protezione da sovraccarico attiva	Riavviare il motore dopo che si è raffreddato.
	Pressostato danneggiato	Contattare il servizio clienti di riferimento.
	Statore motore bruciato	Sostituire lo statore.
Flusso di corrente udibile, ma il compressore non funziona o funziona lentamente	Tensione troppo bassa	Controllare la tensione; non deve essere inferiore al 10 % della tensione nominale.
	Cortocircuito bobina del motore	Contattare il servizio clienti di riferimento.
	Guasto della valvola di ritegno o del pressostato	Contattare il servizio clienti di riferimento.
La protezione da sovraccarico interrompe spesso l'alimentazione elettrica	Tensione troppo bassa	Controllare la tensione; non deve essere inferiore al 10 % della tensione nominale.
	Scarsa circolazione dell'aria o temperature troppo elevate	Spostare il compressore in un'area ben ventilata.
Pressione dell'aria ridotta a macchina spenta	Tubo dell'aria allentato o che perde	Controllare e riparare.
	Valvola di scarico dell'acqua aperta	Stringere la valvola di scarico.
	Possibili perdite alla valvola di ritegno	Rimuovere e pulire; se necessario, sostituire.
Molta acqua nell'aria compressa	Molta acqua nel serbatoio	Scaricare l'acqua dal serbatoio.
	Umidità troppo alta	Spostare il compressore in un luogo più fresco o utilizzare un separatore olio-acqua.
Il compressore non si ferma	Pressostato danneggiato	Sostituire il pressostato.
	Piedino danneggiato o mancante	Controllare ed eliminare.
Vibrazione del compressore	Parti allentate dal compressore	Controllare ed eliminare.
	Piedino danneggiato o mancante	Sostituire il piedino.
La pressione non raggiunge la pressione nominale o non può essere aumentata	Valvola di scarico dell'acqua aperta	Chiudere la valvola di scarico.
	Filtro dell'aria bloccato	Pulire o sostituire il filtro dell'aria.
	Perdita d'aria	Controllare ed eliminare.
	Coperchio della valvola difettoso o che perde	Pulire o sostituire.
	Involucro in gomma del pistone usurato o rotto	Sostituire l'involucro in gomma.

Disegno esploso e lista dei componenti



Nº	Denominazione	Qtà.	Nº	Denominazione	Qtà.
1	Griglia di protezione	2	29	Statore	1
2	Ventola di sinistra	2	30	Viti di fissaggio	4
3	Alloggiamento di sinistra	1	31	Rotore	1
4	Asta di collegamento	2	32	Tube flessibile ad alta pressione	1
5	Guaina in pelle pistone	2	33	Viti di fissaggio M6	4
6	Disco di pressione	2	34	Guarnizione ammortizzante	4
7	Viti a testa cilindrica con esagono incassato M6x20	2	35	Condensatore metallico	1
8	Cilindro	2	36	Condensatore	1
9	Guarnizione pistone	2	37	Asse ruota	2
10	Silenziatore	1	38	Ruota	2
11	Guarnizione testa cilindro	2	39	Guarnizione piatta	2
12	Testa del cilindro	2	40	Bulloni fissaggio asse ruota	2
13	Viti a testa cilindrica con esagono incassato M5x50	12	41	Foro di prova	2
14	Tube di collegamento	2	42	O-Ring per foro di prova	2
15	Guarnizione del tube di collegamento	2	43	Valvola di scarico	1
16	Viti bombate con impronta a croce M4x6	2	44	Serbatoio	1
17	Stopper	2	45	Rondelle viti di tenuta	2
18	Aletta della valvola di uscita dell'aria	2	46	Piede largo	2
19	Piastra della valvola	2	47	Rondella per piede	2
20	Aletta della valvola d'ingresso dell'aria	2	48	Cavo di alimentazione	1
21	Guarnizione metallica	2	49	Valvola di non ritorno	1
22	Albero a gomiti	2	50	Valvola a solenoide	1
23	Cuscinetto 6006-2Z	2	51	Manometro Y50	1
24	Viti con esagono incassato (punta piatta) M8x10	2	52	Valvola a sfera	1
25	Alloggiamento di destra	1	53	Pressostato	1
26	Anello	1	54	Manometro Y40	1
27	Viti a testa cilindrica con esagono incassato M5x150	4	55	Separatore olio-acqua regolabile	1
28	Guarnizione piatta	4	56	Valvola di sicurezza	1

Istruzioni per lo smaltimento

La direttiva europea sullo smaltimento delle apparecchiature elettriche ed elettroniche (RAEE, 2012/19/UE) è stata attuata con la legge sulle apparecchiature elettriche ed elettroniche.

Tutti i dispositivi elettrici WilTec a cui fa riferimento la RAEE sono contrassegnati con il simbolo di una pattumiera barrata. Questo simbolo indica che il prodotto non deve essere smaltito insieme ai rifiuti domestici.

WilTec Wildanger Technik GmbH è iscritta presso l'autorità tedesca EAR con il numero di registrazione RAEE DE45283704.

Smaltimento di apparecchiature elettriche ed elettroniche usate (attuato nei Paesi dell'Unione Europea e in altri Paesi europei con un sistema di raccolta speciale per questi dispositivi).

Il simbolo sul dispositivo o sulla sua confezione indica che questo prodotto non deve essere trattato come un normale rifiuto domestico, ma deve essere consegnato in un punto di raccolta per il riciclaggio di apparecchiature elettriche ed elettroniche.

Attraverso il corretto smaltimento di questo prodotto, contribuisce a proteggere l'ambiente e la salute di coloro che vi circondano. Lo smaltimento errato mette in pericolo l'ambiente e la salute.



Il riciclaggio dei materiali aiuta a ridurre il consumo di materie prime.

Per ulteriori informazioni sul riciclaggio di questo prodotto, contattare le autorità locali, il servizio di smaltimento dei rifiuti urbani o il negozio in cui è stato acquistato il prodotto.

Indirizzo:
WilTec Wildanger Technik GmbH
Königsbenden 12 / 28
D-52249 Eschweiler

Avvertenza importante:

La riproduzione, anche parziale, e qualsiasi uso commerciale di questo manuale sono ammessi solo previa autorizzazione scritta di WilTec Wildanger Technik GmbH.