

Mode d'emploi

Compresseur d'air

61018

XPO ^{the} **tool**
experts



Illustration similaire, peut varier selon le modèle

Veillez lire et respecter le mode d'emploi et les consignes de sécurité avant la mise en service.

Sous réserve de modifications techniques !

En raison du développement constant, les illustrations, les étapes de fonctionnement ainsi que les données techniques peuvent varier légèrement.



Les informations contenues dans ce document sont susceptibles d'être modifiées sans préavis. Aucune partie de ce document ne peut être copiée ou reproduite sous une autre forme sans autorisation écrite préalable. Tous droits réservés.

La société WilTec Wildanger Technik GmbH décline toute responsabilité en cas d'erreurs dans ce manuel d'utilisation ou dans les schémas de raccordement.

Bien que WilTec Wildanger Technik GmbH ait tout mis en œuvre pour que ce manuel d'utilisation soit complet, précis et à jour, une marge d'erreur peut néanmoins subsister.

Si vous trouviez une erreur ou si vous désiriez nous communiquer des suggestions quant aux améliorations à apporter, n'hésitez pas à nous contacter. Vos messages seront les bienvenus !

Pour tout renseignement, écrivez-nous à l'adresse électronique suivante :

service@wiltec.info

Ou bien utilisez le formulaire de contact qui figure dans le lien suivant :

<https://www.wiltec.de/contacts/>

La version actuelle de ce manuel d'utilisation est disponible dans plusieurs langues dans notre boutique en ligne. Cliquez sur le lien ci-dessous :

<https://www.wiltec.de/docsearch>

Pour un envoi par voie postale de vos réclamations, notre service après-vente se tient à votre disposition à l'adresse suivante :

WilTec Wildanger Technik GmbH
Königsbenden 12
52249 Eschweiler

Pour le retour de votre marchandise en vue d'un échange, d'une réparation ou autre, veuillez utiliser également l'adresse suivante. **Attention !** Ne renvoyez jamais la marchandise sans l'accord préalable de notre SAV. Autrement, l'envoi sera refusé à la réception.

Retourenabteilung
WilTec Wildanger Technik GmbH
Königsbenden 28
52249 Eschweiler

À votre écoute et joignable via :

E-mail : **service@wiltec.info**
Tél : +49 2403 977977-4 (équipe francophone)
Fax : +49 2403 55592-15


Introduction


Merci d'avoir opté pour ce produit de qualité. Afin de réduire tout risque de blessure, nous vous prions de toujours prendre quelques mesures de sécurité de base lors de l'utilisation de cet article. Veuillez lire attentivement ce manuel et vous assurer de l'avoir bien compris. Conservez ce mode d'emploi dans un lieu sûr.



Instructions de fonctionnement et de sécurité

- Avant de faire fonctionner le compresseur, il est nécessaire que vous lisiez attentivement ce mode d'emploi.
- Le compresseur doit être placé dans une pièce sèche et bien ventilée. Tenez la machine éloignée de matières inflammables et de produits chimiques.
- Le temps d'arrêt ne doit pas dépasser deux ans. Si le compresseur n'est pas utilisé pendant une période plus longue, il est recommandé de le faire fonctionner toutes les quatre semaines pour quinze minutes environ.
- Avant de faire fonctionner le compresseur, les travaux nécessaires d'inspection et de contrôle doivent être effectués.
- Les chutes et les chocs sont à éviter. Le compresseur doit être placé sur une surface stable et à plain-pied. Il ne doit pas se trouver en position inclinée pendant le transport ou l'utilisation.
- Assurez-vous que tous les raccords ouverts sont fermés à l'aide de capuchons protecteurs pour empêcher la pénétration de saletés et d'eau lorsque vous transportez le compresseur.
- Pour assurer une bonne performance du compresseur, celui-ci devrait être installé dans un espace bien ventilé, propre et froid. Sont à éviter l'air poussiéreux ou pollué ainsi que les hautes températures à proximité du compresseur.
- Assurez-vous que le compresseur est éteint avant de le connecter au courant. Après l'avoir connecté, vous pouvez le mettre en marche.
- La tension à disposition ne doit pas être supérieure ou inférieure de 10 % à la tension nominale.
- Le compresseur d'air ne doit pas se mouiller. Pour éviter les dommages, il ne doit pas être installé dans une zone humide.
- Ne touchez pas les composants très chauds, tels que la culasse, le tuyau d'échappement ou le clapet anti-retour, pour éviter d'éventuelles brûlures.
- Le câble électrique doit être conforme à la puissance requise. Le câble ne doit pas être trop long. Sinon, il influencera le démarrage ainsi que la performance du compresseur d'air.
- Ne stockez pas le compresseur à l'extérieur et protégez-le des rayons solaires directs.
- Assurez-vous que tous les raccords ouverts sont fermés à l'aide de capuchons protecteurs pour empêcher la pénétration de saletés et d'eau lorsque vous transportez le compresseur.

 **Avertissement !** Coupez l'alimentation électrique et videz le système avant toute tentative d'installation, d'entretien ou de transport. Respectez toutes les prescriptions locales en matière d'électricité et de sécurité ainsi que les codes nationaux d'électricité.

 **Attention !** N'utilisez jamais de rallonge avec ce produit. Utilisez un tuyau d'air supplémentaire au lieu d'une rallonge pour éviter les pannes de courant et les dommages permanents au moteur. L'utilisation d'un câble de rallonge entraîne l'annulation de la garantie.

Principales spécifications techniques

Puissance (W)	2 × 750
Tension (V)	230
Fréquence (Hz)	50
Vitesse nominale (tr/min)	1415
Refoulement (ℓ/min)	2 × 110
Pression de service max. (bar)	8 (115 psi)
Capacité du réservoir (ℓ)	50
Poids net (kg)	33



Opération

- Démarrez le compresseur en réglant l'interrupteur sur « On ». Si le compresseur ne démarre pas, veuillez déverser l'air du réservoir jusqu'à ce que la tension baisse à une valeur de 4 bar (0,4 MPa). Alors, le compresseur démarrera. Pour éteindre le compresseur, réglez l'interrupteur sur « Off » et coupez l'alimentation électrique afin que le compresseur s'arrête.
- Une soupape de sécurité est installée dans l'appareillage. Si la pression dans le réservoir dépasse 8 bar (0,8 MPa), la soupape vous avertit et libère l'air. Au moment de l'avertissement, veuillez contrôler le pressostat. Assurez-vous que le pressostat fonctionne en dessous de la pression de service nominale.
- Utilisation du séparateur huile-eau : après avoir éteint le compresseur, veuillez baisser du doigt l'aiguille en dessous du séparateur huile-eau pour déverser l'eau sale qui se trouve dans le séparateur.
- La pression d'air peut être réglé grâce à l'aide du bouton du séparateur huile-eau. Tournez le bouton dans le sens des aiguilles d'une montre pour augmenter la pression d'air et tournez-le contre le sens des aiguilles d'une montre pour diminuer la pression d'air, jusqu'à ce que la source d'air soit coupée.
- **Note** : Si vous tournez le bouton jusqu'à la fin, ne le forcez surtout pas à tourner davantage. Sinon, des dommages peuvent se produire.
- Si vous désirez régler la pression de service du pressostat, veuillez retirer le capuchon et ajustez la vis de réglage qui se trouve sous le capuchon. Tournez le bouton rotatif dans le sens horaire pour augmenter la pression d'air – tournez-le dans le sens antihoraire pour la diminuer.
- **Note** : Débranchez toujours la fiche de contact et déconnectez le compresseur de la source d'alimentation avant de passer à des réglages ou à des réparations/travaux de maintenance.

Réparation et maintenance

Attention ! Les travaux de maintenance ne doivent être effectués qu'après coupure de l'alimentation et vidange complète du réservoir. Le non-respect de cette consigne peut entraîner de graves blessures corporelles !

- Veuillez toujours garder la machine propre et nettoyez-la régulièrement.
- Videz l'eau sale au moins une fois par semaine. Avant de vidanger le réservoir, assurez-vous que la pression dans le réservoir est inférieure à 0,1 MPa.
- Contrôlez régulièrement si la soupape de sécurité est sensible ou non. La soupape de sécurité doit pouvoir déverser l'air facilement. Tirez la barre vers le bas pour la remettre à sa place.
- Le filtre à air nécessite un nettoyage ou un remplacement toutes les 500 heures. Retirez en même temps la vanne d'air pour la nettoyer également. Si le débit d'air est considérablement inférieur à la performance nominale, veuillez contrôler si le filtre à air est obstrué. Vérifiez également si tous les raccords sont encore étanches. Si la coupelle du piston en caoutchouc est usée par la poussière, veuillez la remplacer.
- Le réservoir du compresseur doit être contrôlé tous les deux ans. Contrôlez également le côté extérieur. Au cas où il y aurait des endroits rouillés ou que le réservoir ne passerait pas le test de pression, le réservoir doit être mis au rebut.

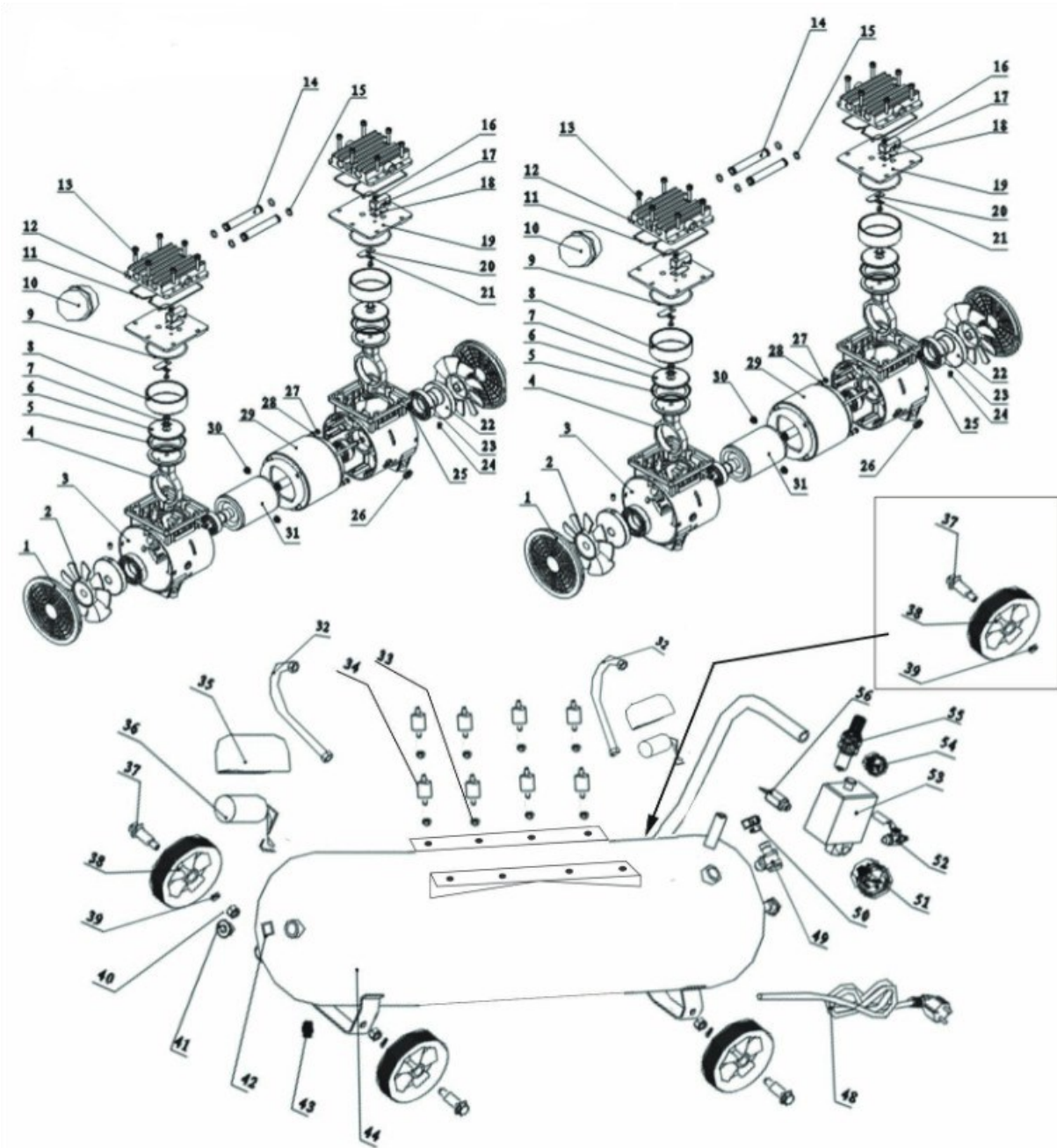


Dépannage

Attention ! Tous les travaux de maintenance doivent uniquement être effectués après que le compresseur a été déconnecté du courant et que l'air du réservoir a été déversé.

Problème	Cause possible	Solutions proposées
Le moteur ne tourne pas et n'émet aucun bruit.	Courant déconnecté	Vérifier l'interrupteur de connexion.
	Pressostat déconnecté	Vérifier le pressostat.
	Fusible grillé	Remplacer le fusible.
	Protection contre les surcharges activée	Redémarrer le moteur après qu'il a refroidi.
	Pressostat endommagé	Contacteur un expert.
	Stator du moteur brûlé	Remplacer le stator.
Flux de courant perceptible à l'oreille, mais compresseur ne marche pas ou marche lentement	Tension trop basse	Vérifier la tension, ne doit pas être inférieure aux 10 % de la tension nominale
	Court-circuit dans l'enroulement du moteur	Contacteur un expert.
	Panne du clapet anti-retour ou du pressostat	Contacteur un expert.
La protection contre les surcharges interrompt souvent l'alimentation électrique	Tension trop basse	Vérifier la tension, ne doit pas être inférieure aux 10 % de la tension nominale
	Mauvaise circulation d'air ou température excessive	Installer le compresseur dans un espace bien ventilé.
Pression d'air réduit, machine étant éteinte	Conduite d'air desserrée ou fuyante	Contrôler et réparer.
	Vanne de vidange d'eau ouverte	Serrez la vanne de vidange d'eau.
	Vérifiez si le clapet anti-retour présente des fuites	Retirer et nettoyer, remplacer si nécessaire.
Il y a beaucoup d'eau dans l'air comprimé.	Beaucoup d'eau présente dans le réservoir	Déverser l'eau du réservoir.
	Humidité trop élevée	Installer le compresseur à un endroit plus frais ou utiliser un séparateur huile-eau.
Compresseur ne peut pas être arrêté	Pressostat endommagé	Remplacer pressostat.
	Coussinet endommagé ou manquant	Contrôler et remplacer.
Vibrations du compresseur	Pièces desserrées	Contrôler et remplacer.
	Coussinet endommagé ou manquant	Remplacer les coussinets.
La pression n'atteint pas la valeur nominale ou ne peut pas être augmentée	Vanne de vidange d'eau ouverte	Fermer la vanne de vidange.
	Filtre à air bloqué	Nettoyer ou remplacer le filtre à air.
	Fuite d'air	Contrôler et remplacer.
	Défaut de volet de vanne ou fuite dans le système	Nettoyer ou remplacer.
	Coupelle du piston en caoutchouc usée	Remplacer le piston.

Vue éclatée



Liste des pièces

N°	Dénomination	Qté	N°	Dénomination	Qté
1	Brise-vent	2	29	Stator	1
2	Ventilateur gauche	2	30	Vis de fixation	4
3	Boîtier gauche	1	31	Rotor	1
4	Tige de connexion	2	32	Tuyau souple haute pression	1
5	Coupelle en cuir du piston	2	33	Vis de fixation M6	4
6	Plaque de pression	2	34	Joint antichoc	4
7	Vis cylindriques à six pans creux M6×20	2	35	Condenseur métallique	1
8	Cylindre	2	36	Condenseur	1
9	Joint de piston	2	37	Axe de roue	2
10	Amortisseur de son	1	38	Roue	2
11	Joint de tête de cylindre	2	39	Silencieux	2
12	Tête de cylindre	2	40	Vis de fixation d'axe	2
13	Vis cylindriques à six pans creux M5×50	12	41	Trou d'inspection du niveau d'huile	21
14	Tube de connexion	2	42	Joint torique pour trou d'inspection	2
15	Joint de tuyau de raccordement	2	43	Vanne de vidange	1
16	Vis cruciforme à tête plate M4×6	2	44	Réservoir d'air	1
17	Butée de limite	2	45		
18	Volet de valve de sortie d'air	2	46		
19	Plaque de valve	2	47		
20	Plaque de valve	2	48	Cordon d'alimentation	1
21	Joint métallique	2	49	Clapet anti-retour	1
22	Vilebrequin	2	50	Vanne magnétique	1
23	Palier 6006-2Z	2	51	Manomètre Y50	1
24	Vis à six pans creux (tête plate) M8×10	2	52	Robinet sphérique	1
25	Boîtier droit	1	53	Pressostat	1
26	Anneau	1	54	Manomètre Y40	1
27	Vis cylindriques à six pans creux M5×150	4	55	Séparateur réglable huile-eau	1
28	Joint plat	4	56	Vanne de sécurité	1

Réglementations relatives à la gestion des déchets

Les directives européennes concernant l'élimination des déchets d'équipements électriques et électroniques (DEEE, 2012/19/UE) ont été mises en œuvre par la loi se relatant aux appareils électroniques.

Tous les appareils de la marque WiITec concernés par la DEEE sont munis du symbole d'une poubelle barrée. Ce symbole signifie que l'appareil ne doit pas être jeté avec les ordures ménagères.

La société WiITec Wildanger Technik GmbH est inscrite au registre allemand EAR sous le numéro d'enregistrement de la directive européenne DEEE comme suit : DE45283704.

Mise au rebut des appareils électriques et électroniques usagés (applicable dans les pays de l'Union européenne et dans les autres pays européens ayant un système de collecte séparée pour ces appareils).

Le symbole figurant sur le produit ou son emballage indique que ce produit ne doit pas être traité comme un déchet ménager normal, mais doit être remis à un point de collecte pour le recyclage des équipements électriques et électroniques.

En contribuant à l'élimination appropriée de ce produit, vous protégez votre environnement et la santé humaine. Une gestion de déchets incorrecte aura des conséquences négatives sur l'environnement et la santé.



Le recyclage des matériaux contribue à réduire la consommation de matières premières et à conserver les ressources naturelles.

Pour plus d'informations sur le recyclage de ce produit, contactez l'autorité locale, le service municipal d'élimination des déchets ou le magasin où vous avez acheté le produit.

Adresse :
WiITec Wildanger Technik GmbH
Königsbenden 12 / 28
D-52249 Eschweiler

Avis important :

Toute reproduction et toute utilisation à des fins commerciales, même partielle de ce mode d'emploi, ne sont autorisées qu'avec l'accord préalable de la société WiITec Wildanger Technik GmbH.