

Manuale di istruzioni

Compressore d'aria

61018

XPO ^{the} **tool**
experts



Immagine a scopo rappresentativo, può variare a seconda del modello

Prima di mettere in funzione il dispositivo, leggere e seguire le istruzioni per l'uso e le indicazioni di sicurezza.

Con riserva di modifiche tecniche!

Come conseguenza del costante sviluppo del prodotto, illustrazioni, passaggi funzionali e dati tecnici possono essere soggetti a leggere variazioni.



Le informazioni contenute in questo documento sono soggette a modifiche senza preavviso. Nessuna parte di questo documento può essere copiata o riprodotta in qualunque forma senza previo consenso scritto di WilTec Wildanger Technik GmbH. Tutti i diritti riservati.

WilTec Wildanger Technik GmbH non si assume alcuna responsabilità per eventuali errori presenti in questo manuale di istruzioni o negli schemi di collegamento.

Sebbene WilTec Wildanger Technik GmbH abbia perseguito ogni sforzo per rendere questo manuale utente completo, corretto e aggiornato, non si esclude la presenza di errori.

Se ha proposte di miglioramento o errori da segnalare, non esiti a contattarci.

Scrivici un'e-mail all'indirizzo:

service@wiltec.info

o utilizzi il nostro modulo di contatto:

<https://www.wiltec.de/contacts/>

La versione aggiornata di queste istruzioni è disponibile in più lingue nel nostro shop online, al link:

<https://www.wiltec.de/docsearch>

Il nostro indirizzo postale è:

WilTec Wildanger Technik GmbH
Königsbenden 12
52249 Eschweiler (Germania)

Se desidera spedire indietro un articolo per la sua sostituzione, riparazione o altro, utilizzate il seguente indirizzo. Attenzione! Per poter garantire una gestione efficiente del reclamo o del reso, contatti il nostro servizio di assistenza prima di effettuare la spedizione.

Reparto resi
WilTec Wildanger Technik GmbH
Königsbenden 28
52249 Eschweiler (Germania)

E-mail: **service@wiltec.info**
Tel: +49 2403 55592-0
Fax: +49 2403 55592-15

Introduzione

Grazie per aver scelto di acquistare questo prodotto di qualità. Per ridurre al minimo il rischio di lesioni, prendere sempre alcune precauzioni di sicurezza basilari durante l'utilizzo del prodotto. Vi preghiamo pertanto di leggere attentamente il presente manuale di istruzioni e di assicurarvi di averne compreso il contenuto.

Conservare con cura il presente manuale.

Indicazioni di utilizzo e di sicurezza

- Prima di mettere in funzione il compressore, leggere attentamente le istruzioni.
- Il compressore deve essere installato in un luogo asciutto e ventilato. Tenere il dispositivo lontano da oggetti infiammabili e prodotti chimici.
- Il periodo di non utilizzo non dovrebbe superare i due anni. In caso di arresto prolungato, si raccomanda di avviare il compressore ogni 4 settimane circa per circa 15 min.
- Prima di mettere in funzione il compressore, è necessario effettuare la manutenzione e i controlli necessari.
- Evitare cadute e vibrazioni. Il compressore deve essere posizionato su una superficie piana e solida. Durante il trasporto o il funzionamento non deve essere inclinato.
- Durante il trasporto, assicurarsi che tutte le connessioni aperte siano chiuse con tappi di protezione per evitare l'ingresso di sporco e acqua.
- Per garantire una buona prestazione del compressore, questo deve essere installato in un'area ventilata, pulita e fresca. Evitare l'aria polverosa o inquinata e le alte temperature.
- Assicurarsi che l'interruttore sia spento prima di collegare l'utensile alla corrente. Dopo averlo collegato all'alimentazione, è possibile accenderlo.
- La tensione non deve essere maggiore o minore della tensione nominale di più del 10 %.
- Il compressore non deve bagnarsi. Per evitare danni, non collocarlo in una zona umida.
- Non toccare i componenti ad alta temperatura come la testa del cilindro, il tubo di scarico e la valvola di non ritorno per evitare possibili ustioni.
- Il cavo elettrico deve corrispondere alla potenza richiesta. Il cavo non deve essere troppo lungo. In caso contrario, influenzerà il processo di avviamento e le prestazioni del compressore d'aria.
- Non conservare il compressore all'aperto e proteggerlo dalla luce solare diretta.
- Durante il trasporto, assicurarsi che tutte le connessioni aperte siano chiuse con tappi di protezione per evitare l'ingresso di sporco e acqua.



Attenzione! Scollegare l'unità dall'alimentazione e svuotare il sistema prima dell'installazione, del trasporto o della manutenzione! Seguire tutte le norme elettriche e di sicurezza locali.



Attenzione! Non usare mai una prolunga con questo prodotto. Usare un tubo dell'aria aggiuntivo al posto di una prolunga per evitare interruzioni di corrente e danni permanenti al motore. L'uso di una prolunga annulla la garanzia.

Caratteristiche tecniche principali

Potenza (W)	2 × 750
Tensione (V)	230
Frequenza (Hz)	50
Velocità nominale (giri/min)	1415
Spostamento (l/min)	2 × 110
Pressione max d'esercizio (bar)	8 (115 psi)
Capacità del serbatoio (ℓ)	50
Peso netto (kg)	33



Funzionamento

- Avviare il compressore impostando l'interruttore su "On". Se il compressore non parte, rilasciare l'aria dal serbatoio finché la pressione non è scesa a 4 bar (0,4 MPa). Poi avviare il compressore. Per spegnere il compressore, girare l'interruttore su "Off" e scollegare l'alimentazione in modo che il compressore si fermi.
- Nell'impianto di distribuzione è integrata una valvola di sicurezza. Quando la pressione nel recipiente supera gli 8 bar (0,8 MPa), la valvola di sicurezza emana un segnale e rilascia l'aria. Al momento dell'allarme, controllare il pressostato. Assicurarsi che il pressostato funzioni al di sotto della pressione nominale di esercizio.
- Quando si usa il separatore olio-acqua: dopo aver fermato il compressore, premere l'ago sotto il separatore olio-acqua con il dito per scaricare l'acqua sporca nel separatore.
- La pressione dell'aria può essere regolata tramite il pulsante sul separatore olio-acqua. Girare la manopola in senso orario per aumentare la pressione dell'aria, ruotarla in senso antiorario per diminuirla fino a che la fonte d'aria non si sarà spenta.
- **Importante:** quando si gira la manopola fino in fondo, non forzarla per girarla ulteriormente. Ciò potrebbe provocare dei danni.
- Per regolare la pressione d'esercizio del pressostato, togliere il coperchio e regolare la vite girevole all'interno. Girare in senso orario per aumentare la pressione dell'aria e in senso antiorario per diminuirla.
- **Importante:** staccare sempre la spina e rimuovere il compressore dalla fonte di alimentazione prima di effettuare qualsiasi regolazione o di eseguire la riparazione/manutenzione.

Riparazione e manutenzione

Attenzione! I lavori di manutenzione possono essere eseguiti solo dopo aver scollegato l'alimentazione elettrica e aver sfiatato il serbatoio completamente. L'inosservanza può causare gravi lesioni!

- Tenere la macchina sempre pulita e pulirla regolarmente.
- Scaricare l'acqua sporca dal serbatoio almeno una volta alla settimana. Quando si scarica l'acqua dal serbatoio, assicurarsi che la pressione nel serbatoio sia inferiore a 0,1 MPa.
- Controllare regolarmente se la valvola di sicurezza è sensibile o meno. La valvola di sicurezza deve essere in grado di rilasciare facilmente l'aria. Tirare la sbarra verso il basso per ripristinarla.
- Il filtro dell'aria dovrebbe essere pulito o sostituito ogni 500 ore. Contemporaneamente, togliere e pulire la valvola dell'aria. Se la portata dell'aria è molto inferiore alla capacità nominale, controllare se il filtro dell'aria è intasato. Controllare anche se tutte le connessioni sono ancora strette. Se il guscio di gomma del pistone è consumato dalla polvere, sostituirlo.
- Il serbatoio del compressore deve essere controllato ogni due anni. Controllare anche l'esterno. Se il serbatoio presenta macchie di ruggine o se non supera il test di pressione, deve essere rottamato.

Risoluzione dei problemi

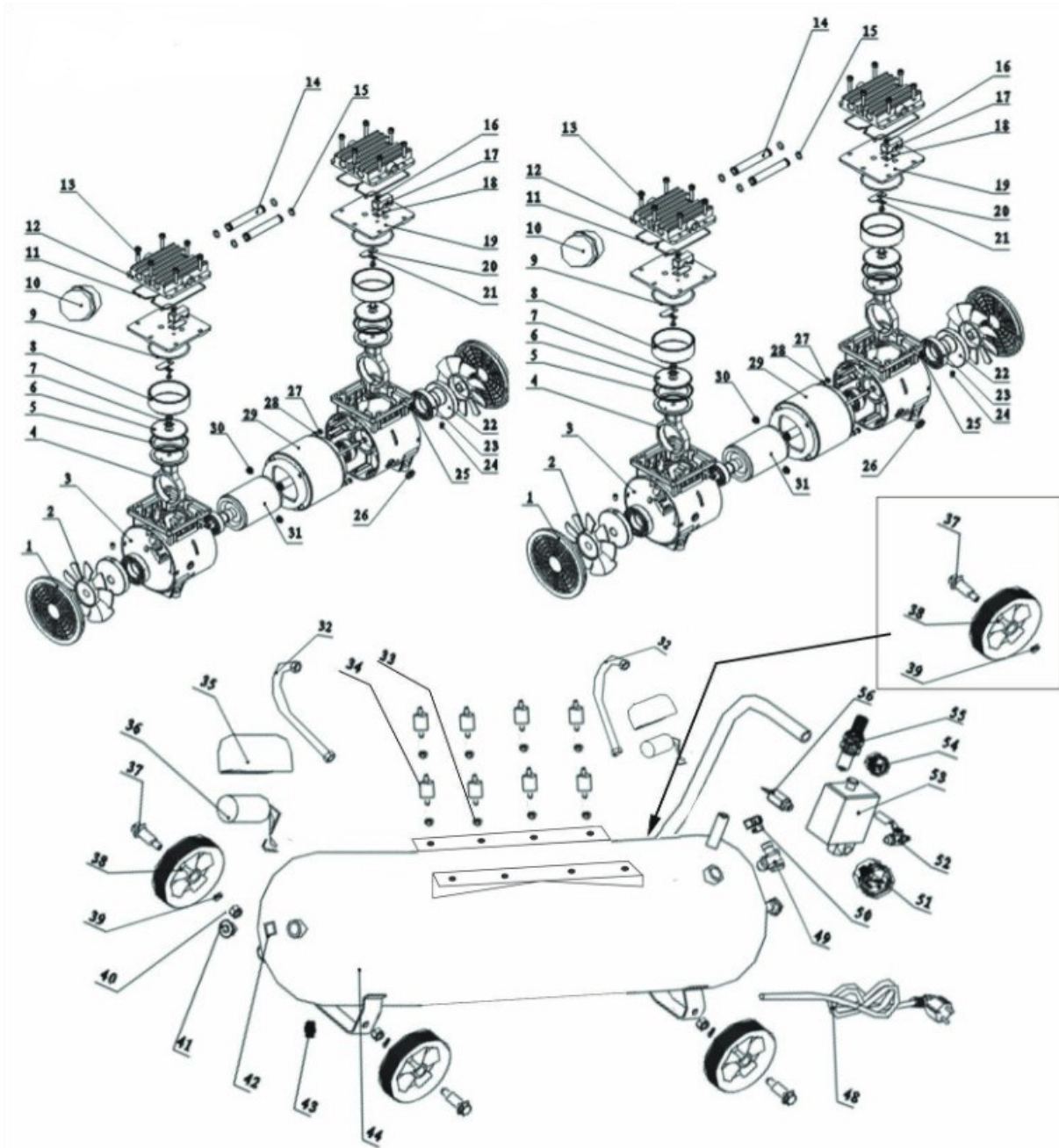
Attenzione! Tutti i lavori di manutenzione possono essere eseguiti solo dopo che il compressore è stato scollegato dall'alimentazione e l'aria nel serbatoio è stata rilasciata.

Problema	Possibile causa	Soluzioni
Il motore non gira e non emette ronzii.	Alimentazione scollegata	Controllare l'interruttore.
	Pressostato non collegato	Controllare il pressostato.
	Fusibile bruciato	Sostituire il fusibile.
	La protezione da sovraccarico è in modalità di protezione	Riavviare il motore dopo che si è raffreddato



	Pressostato danneggiato	Consultare un esperto.
	Statore del motore bruciato	Sostituire lo statore.
Si sente il flusso di corrente, ma il compressore non funziona o funziona lentamente	Tensione troppo bassa	Controllare la tensione, non deve essere più del 10 % al di sotto della tensione nominale.
	Corto circuito nell'avvolgimento del motore	Consultare un esperto.
	Guasto della valvola di non ritorno o del pressostato	Consultare un esperto.
La protezione da sovraccarico interrompe spesso l'alimentazione	Tensione troppo bassa	Controllare la tensione, non deve essere oltre il 10 % inferiore della tensione nominale.
	Scarsa circolazione dell'aria o temperature troppo alte	Spostare il compressore in una zona ben aerata.
Pressione dell'aria ridotta a macchina spenta	Linea dell'aria allentata o che perde	Controllare e riparare.
	Valvola di scarico dell'acqua aperta	Serrare la valvola di scarico.
	Controllare che la valvola di ritorno non abbia perdite	Rimuovere e pulire, sostituire se necessario.
Presenza di molta acqua nell'aria compressa	Acqua nel serbatoio	Scaricare l'acqua nel serbatoio.
	Troppa umidità	Spostare il compressore in un luogo più fresco o utilizzare un separatore olio-acqua.
Non si riesce a fermare il compressore	Pressostato danneggiato	Sostituire il pressostato.
	Cuscinetto del piede danneggiato o mancante	Controllare e riparare.
Il compressore vibra	Componenti del compressore allentate	Controllare e riparare.
	Cuscinetto del piede danneggiato o mancante	Sostituire il cuscinetto del piede.
La pressione non raggiunge la pressione nominale o non può essere aumentata	Valvola di scarico dell'acqua aperta	Chiudere la valvola di scarico.
	Filtro dell'aria bloccato	Pulire o sostituire il filtro dell'aria
	Perdita d'aria	Controllare e riparare.
	Guasto o perdita dell'aletta della valvola	Pulire o sostituire.
	Usura del guscio di gomma del pistone	Sostituire il guscio di gomma del pistone.

Disegno esploso



Lista dei componenti

Nº	Denominazione	Q.tà	Nº	Denominazione	Q.tà
1	Protezione antivento	2	29	Statore	1
2	Ventilatore sinistro	2	30	Viti di fissaggio	4
3	Alloggiamento sinistro	1	31	Rotore	1
4	Biella	2	32	Tubo morbido ad alta pressione	1
5	Manicotto in pelle del pistone	2	33	Viti di fissaggio M6	4
6	Piastra di stampa	2	34	Guarnizione ammortizzante	4
7	Viti del cilindro a testa esagonale M6×20	2	35	Condensatore in metallo	1
8	Cilindro	2	36	Condensatore	1
9	Guarnizione del pistone	2	37	Asse della ruota	2
10	Silenziatore	1	38	Ruota	2
11	Guarnizione della testa del cilindro	2	39	Guarnizione piatta	2
12	Testa del cilindro	2	40	Viti di fissaggio dell'asse della ruota	2
13	Viti del cilindro a testa esagonale M5×50	12	41	Foro di ispezione	21
14	Tubo di collegamento	2	42	Anello O-ring per foro d'ispezione	2
15	Guarnizione del tubo di collegamento	2	43	Valvola di scarico	1
16	Viti a testa piatta con taglio a croce M4×6	2	44	Serbatoio dell'aria	1
17	Fermo del limite	2	45		
18	Tappo della valvola di uscita dell'aria	2	46		
19	Piastra della valvola	2	47		
20	Tappo della valvola di ingresso dell'aria	2	48	Cavo di rete	1
21	Guarnizione di metallo	2	49	Valvola di non ritorno	1
22	Albero a gomiti	2	50	Valvola elettromagnetica	1
23	Cuscinetto 6006-2Z	2	51	Manometro Y50	1
24	Viti ad esagono cavo (punta piatta) M8×10	2	52	Valvola a sfera	1
25	Alloggiamento destro	1	53	Pressostato	1
26	Anello	1	54	Manometro Y40	1
27	Viti del cilindro a testa esagonale M5×150	4	55	Separatore olio-acqua regolabile	1
28	Guarnizione piatta	4	56	Valvola di sicurezza	1

Istruzioni per lo smaltimento

La direttiva europea sullo smaltimento di apparecchiature elettriche (RAEE, 2012/19/EU) è stata recepita dalla legge "ElektroG".

Tutti i dispositivi elettrici WilTec interessati dalla RAEE sono contrassegnati dal simbolo di una pattumiera barrata. Questo simbolo indica che il dispositivo non deve essere smaltito con i rifiuti domestici.

WilTec Wildanger Technik GmbH è iscritta al registro tedesco EAR con il numero di registrazione RAEE DE45283704.

Smaltimento di apparecchiature elettriche ed elettroniche usate (da applicare nei paesi dell'Unione Europea e in altri paesi europei con un sistema di raccolta separato per questo tipo di rifiuti).

Il simbolo sul dispositivo o sulla sua confezione indica che questo prodotto non deve essere trattato come un normale rifiuto domestico, ma deve essere consegnato in un punto di raccolta per il riciclaggio di apparecchiature elettriche ed elettroniche.

Aiutando a smaltire correttamente questo prodotto, contribuisce a proteggere l'ambiente e la salute di chi vi circonda. Uno smaltimento scorretto rappresenta un pericolo per l'ambiente e per la salute.



Il riciclaggio dei materiali aiuta a ridurre il consumo di materie prime.

Per ulteriori informazioni sul riciclaggio di questo prodotto, contattare le autorità locali, il servizio di smaltimento dei rifiuti urbani o il negozio in cui è stato acquistato il prodotto.

Indirizzo:
WilTec Wildanger Technik GmbH
Königsbenden 12–28
52249 Eschweiler (Germania)

Avvertenza importante

La riproduzione e l'uso ai fini commerciali di una parte o di tutto il manuale sono consentiti solo previa autorizzazione scritta di WilTec Wildanger Technik GmbH.