

# Manual de instrucciones

## Afilador para cadenas de motosierra

61029



Imagen similar, puede diferir según el modelo

Por favor, lea y respete las instrucciones de uso e indicaciones de seguridad antes de la puesta en marcha

¡Reservado el derecho a modificaciones técnicas!

Debido a continuos desarrollos, ilustraciones, pasos operativos y datos técnicos pueden diferir ligeramente.

Las informaciones contenidas en este documento pueden ser en cualquier momento y sin previo aviso modificadas. Ninguna parte de este documento puede ser, sin autorización previa y por escrito, copiada o de otro modo reproducida. Quedan reservados todos los derechos.

La empresa WilTec Wildanger Technik GmbH no asume ninguna responsabilidad sobre posibles errores contenidos en este manual de usuario o en los diagramas de conexión.

A pesar de que la empresa WilTec Wildanger Technik GmbH ha realizado el mayor esfuerzo posible para asegurarse de que este manual de usuario sea completo, preciso y actual, no se descarta que pudieran existir errores.

Si usted hubiera encontrado un error o quisiera compartir con nosotros una sugerencia de mejora, estaremos encantados de escucharle.

Envíenos un correo electrónico a:

[service@wiltec.info](mailto:service@wiltec.info)

o utilice nuestro formulario de contacto:

<https://www.wiltec.de/contacts/>

La versión actual de este manual de instrucciones en varios idiomas la puede encontrar en nuestra tienda online bajo el enlace:

<https://www.wiltec.de/docsearch>

Nuestra dirección postal es:

WilTec Wildanger Technik GmbH  
Königsbenden 12  
52249 Eschweiler

¿Desea recoger la mercancía? Nuestra dirección de recogida es:

WilTec Wildanger Technik GmbH  
Königsbenden 28  
52249 Eschweiler

Para acortar el tiempo de espera y garantizar una rápida tramitación in situ, le rogamos ponerse brevemente en contacto con nosotros de forma previa o efectuar su pedido a través de la tienda web.

E-Mail: [service@wiltec.info](mailto:service@wiltec.info)  
Tel.: +49 2403 55592-0  
Fax: +49 2403 55592-15

Para el reenvío de su mercancía debido a un cambio, una reparación u otros fines, por favor, utilice la siguiente dirección. ¡Atención! Para garantizar un proceso de reclamación o devolución fluido, póngase sin falta en contacto con nuestro equipo de atención al cliente antes del reenvío de la mercancía.

Departamento de devoluciones  
WilTec Wildanger Technik GmbH  
Königsbenden 28  
52249 Eschweiler

E-Mail: [service@wiltec.info](mailto:service@wiltec.info)  
Tel.: +49 2403 55592-0  
Fax: +49 2403 55592-15

## Introducción

Muchas gracias por haberse decidido a comprar este producto de calidad. Para minimizar el riesgo de lesiones, le rogamos que tome algunas medidas básicas de seguridad siempre que usted utilice este producto. Por favor, lea atentamente este manual de instrucciones y asegúrese de haberlo entendido. Guarde bien este manual de instrucciones.

## Datos técnicos

<b>Motor</b>	<b>Voltaje (V)</b>	230
	<b>Frecuencia (Hz)</b>	50
	<b>Potencia (W)</b>	220
<b>Velocidad (<math>\frac{1}{\text{min}}</math>)</b>		7500
<b>Ángulo de elevación (°)</b>		35 (derecha a la izquierda)
<b>Diámetro del mandril (mm)</b>		aprox. 10
<b>Dimensiones de la muela abrasiva (mm)</b>		100 $\varnothing$ ×3,2 (grosor)
<b>Dimensiones totales (mm)</b>		175×320×210
<b>Peso (kg)</b>		1,84

**Guarde este manual de instrucciones.** Este manual contiene indicaciones de seguridad y precauciones importantes, instrucciones de montaje, de uso y de mantenimiento, así como una lista de piezas e imágenes. Guarde este manual en un lugar seguro y seco para futuras consultas.

## Instrucciones de seguridad y precauciones

**Advertencia:** Durante el uso de herramientas deben seguirse siempre las precauciones básicas de seguridad para reducir el riesgo de daños personales y materiales.

**Lea todas las instrucciones antes de utilizar esta herramienta.**

- Mantenga la zona de trabajo limpia y bien ordenada. Trabajar en zonas desordenadas puede provocar lesiones.
- Preste atención a las condiciones de la zona de trabajo. No utilice las máquinas o las herramientas en lugares húmedos o mojados. No exponga el aparato a la lluvia. Asegúrese de que la zona de trabajo esté bien iluminada. No utilice aparatos eléctricos cerca de gases o líquidos inflamables.
- Mantenga a los niños alejados de la zona de trabajo. Los niños no deben estar presentes en la zona de trabajo. No permita que los niños utilicen los aparatos, las herramientas o los cables alargadores.
- Almacene los dispositivos no utilizados. Cuando no se usen las herramientas, guárdelas en un lugar seco para protegerlas de la oxidación. Guarde siempre las herramientas bajo llave y fuera del alcance de los niños.
- Utilice siempre la herramienta adecuada para la tarea a realizar. No intente utilizar una herramienta pequeña para realizar el trabajo de una herramienta industrial más grande. Esta herramienta ha sido desarrollada para determinadas aplicaciones. Realizará el trabajo para el que está diseñada mejor y más seguro. No realice ninguna modificación en la herramienta y utilícela, exclusivamente, para el fin previsto.
- Lleve puesta ropa de protección adecuada. No lleve puesta ropa suelta ni joyas, ya que estas pueden quedar atrapadas en las piezas móviles. Se recomienda llevar puesta ropa protectora, que no conduce la electricidad, y calzado antideslizante. Utilice una redcilla adecuada para proteger el pelo.



- Utilice protección auditiva y siempre lleve puestas unas gafas de protección aprobadas. Utilice una pantalla de protección completa si se generan virutas de metal durante el trabajo.
- No se exceda. Preste siempre atención a mantener una buena postura y el equilibrio. No se acerque a las máquinas en funcionamiento.
- Cuide con esmero las herramientas. Mantenga las herramientas afiladas y limpias para trabajar de forma correcta y segura. Siga las instrucciones de lubricación y cambio de accesorios. Compruebe los cables con regularidad. Deje que un técnico cualificado sustituya los cables dañados. Mantenga las asas siempre limpias, secas y libres de grasa.
- Evite encender accidentalmente la herramienta. Antes de la conexión del enchufe, asegúrese de que el interruptor de la herramienta eléctrica se encuentre en la posición de apagado (**OFF**).
- Esté atento y preste toda la atención a su trabajo. No maneje ningún aparato cuando esté cansado.
- Compruebe que las piezas no estén dañadas. Antes de utilizar una herramienta debe revisarse al detalle cualquier pieza que parezca dañada para determinar si funciona correctamente y cumple con su función prevista. Compruebe la alineación y conexión de las piezas móviles o los dispositivos de montaje y cualquier otra condición que pudiera afectar al correcto funcionamiento. Todas las piezas dañadas deben ser reparadas de forma adecuada o sustituidas por un técnico electricista. No utilice la herramienta si no se puede encender y apagar con el interruptor.
- Protéjase de las descargas eléctricas. Evite que su cuerpo entre en contacto con superficies conectadas a tierra, como tuberías, radiadores, cocinas y frigoríficos.
- Piezas de repuesto y accesorios. Solo utilice piezas de repuesto idénticas y originales para el mantenimiento. El uso de otras piezas hace que la garantía quede anulada. Utilice únicamente los accesorios previstos para el aparato.
- No utilice el dispositivo cuando esté bajo los efectos de alcohol, estupefacientes o medicamentos. Lea las advertencias de los medicamentos para averiguar si su percepción o reflejos pudieran verse afectados negativamente por estos. Si tiene dudas, no ponga la herramienta en funcionamiento.
- Si necesita un cable alargador, asegúrese de elegir un cable del tamaño y tipo correctos. En caso de que sea necesario utilizar un cable alargador, el tamaño y el tipo son importantes, ya que son necesarios para un correcto suministro de energía sin sobrecalentamiento. Los cables alargadores incorrectos pueden fundirse e incendiarse o provocar daños eléctricos en el aparato. Con este aparato se requiere utilizar un cable alargador con una capacidad de 0 a 10 A, una longitud de hasta 15 m y una sección de cable con 0,8230 mm. Cables más largos requieren una sección del cable más grande. Si utiliza el aparato al aire libre, utilice un cable alargador que sea adecuado para el uso en el exterior.
- Mantenimiento: Para su seguridad, se recomienda el mantenimiento regular realizado por un técnico cualificado.
- No utilice nunca el afilador de cadenas cerca de materiales inflamables.

**Aviso:** El rendimiento de esta herramienta puede variar dependiendo de las fluctuaciones de la tensión de red local. El uso de un cable alargador puede afectar al rendimiento de la herramienta.

**Advertencia:** Las advertencias, medidas de precaución y instrucciones descritas en este manual no pueden cubrir todas las condiciones y situaciones posibles. El usuario debe tener en cuenta que es imprescindible proceder con previsión y precaución.

## Instrucciones de seguridad adicionales

### *Advertencias sobre la muela abrasiva*

- No utilice muelas abrasivas que estén astilladas, agrietadas o desgastadas. Las muelas abrasivas pueden tener grietas que no son visibles a simple vista. Para comprobar si hay daños en la muela, cuélguela en el agujero central y golpéela con un objeto no metálico (p. ej. el mango

de un destornillador). Cuando la muela está en buen estado, produce un sonido metálico. Un sonido sordo indica una grieta o rotura.

- Utilice únicamente muelas adecuadas para el mandril ( $\frac{7}{8}$ "). No intente nunca cambiar o modificar el agujero de la muela abrasiva para que encaje.
- No apriete demasiado la **tuerca (3)**. Apriétela solo con la mano. Un apriete excesivo puede provocar que la muela se dañe o se rompa.
- No utilice nunca el afilador sin la **cubierta de la muela (2)** en el sitio adecuado.
- Antes de utilizar la **muela abrasiva (5)** para la cadena, compruebe siempre su funcionamiento durante 1 minuto.
- Manténgase alejado de la muela giratoria y asegúrese de que no haya nadie cerca de ella.
- Si la muela vibra, apague inmediatamente el aparato y compruebe que la muela está bien montada y que no está dañada.
- No intente **nunca** detener la muela con la mano, ni siquiera si lleva guantes de protección. El disco es tan fuerte que puede cortar incluso los guantes y causar lesiones graves.
- No utilice nunca el aparato **sin** la cubierta de la muela.
- La velocidad de la muela de repuesto debe ser como mínimo igual o superior a la velocidad de la herramienta.

**¡Advertencia!** Este aparato está destinado a afilar cadenas de motosierra.  
No intente afilar otras herramientas u objetos.

### Desembalaje del afilador

Cuando desempaqué la herramienta, asegúrese de que no falte ninguna pieza incluida en la lista de piezas.

### Montaje

1. Al instalar la herramienta en un banco de trabajo, asegúrese de que la **rueda de bloqueo (46)** sea accesible, como se muestra en la **fig. 1**.
2. Atornille el aparato (tornillos no incluidos) al banco por los orificios de  $\frac{1}{4}$ " de la **base (40)**. El banco de trabajo debe contar con una superficie firme que pueda soportar el peso del afilador de cadenas, de la pieza de trabajo y de las diferentes herramientas (véase **fig. 2**).



Figura 1: Orificio de  $\frac{1}{4}$ " con tornillo

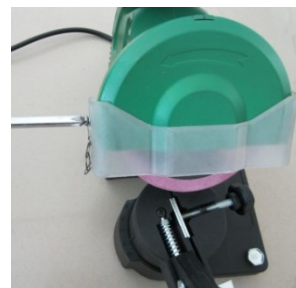


Figura 2: Base (40)

**¡Advertencia!** Extraiga siempre el enchufe antes de cambiar las muelas abrasivas y realizar ajustes en el aparato.

### Montaje de la muela abrasiva

Véase el despiece y las siguientes **fig. 3** y **4**.

1. Eleve la **carcasa del motor (12, 24)** y fíjela en la posición superior apretando el **tornillo de ajuste (45)**.
2. Quite los dos tornillos que fijan la **cubierta de la muela (2)** y ponga la cubierta a un lado.
3. Afloje la **tuerca (3)** que sujeta la **muela abrasiva (5)** en su posición.
4. Monte la nueva muela en la **placa de presión (4)** y asegúrese de que esté bien sujeta.

**Aviso:** No utilice muelas abrasivas dañadas. Compruebe las muelas abrasivas antes de utilizarlas para asegurarse de que no tengan daños. Preste atención a las explicaciones del apartado *Advertencias sobre la muela abrasiva*.

5. Vuelva a apretar la **tuerca (3)**.
6. A continuación, vuelva a colocar la **cubierta de la muela (2)**.
7. Suelte el **tornillo de ajuste (45)** y baje la carcasa de la posición superior.
8. No utilice nunca el aparato sin la cubierta de la muela.

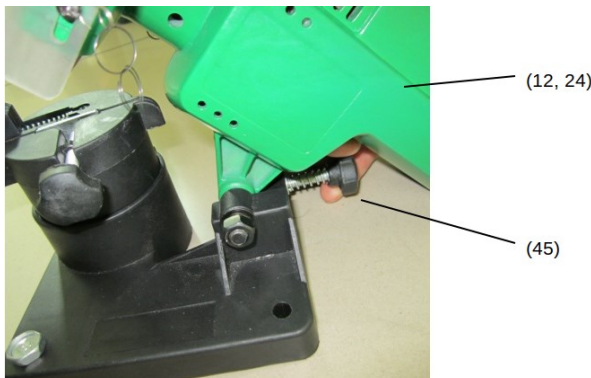


Figura 3: Carcasa del motor (12, 24) y tornillo (45)

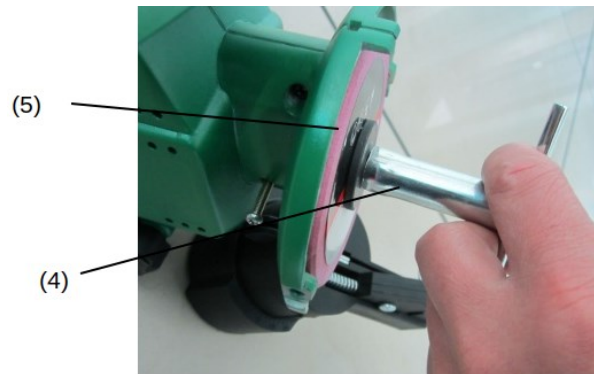


Figura 4: Muela (5) y placa de presión (4)

## Operación

**¡Advertencia!** Desconecte siempre el enchufe para ajustar la cadena.

Consulte el esquema de montaje y las distintas ilustraciones.

**Aviso:** Levante la carcasa superior para ajustar la cadena.

1. Limpie la cadena antes de afilarla. Utilice para ello un disolvente no inflamable. No utilice gasolina para secar la cadena.
2. Levante el **tope de la cadena (53)** y fije la cadena en la **placa de fijación (50)** (véase la **fig. 6**).
3. Baje el **tope de la cadena (53)** para que se apoye en el diente con el que quiere empezar (ver **fig. 5**). Coloque la punta del tope de la cadena en el diente.

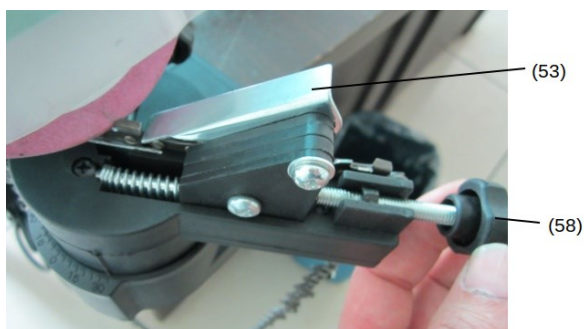


Figura 5: Tope de la cadena (53) y tornillo (58)

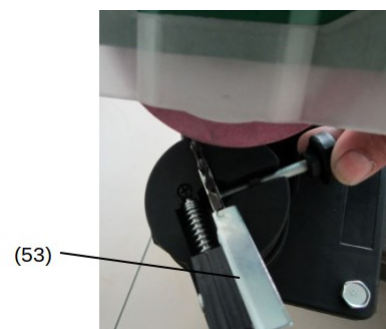


Figura 6: Tope de la cadena (53)

4. Suelte la **rueda de bloqueo (46)** para poder girar toda la carcasa. Gire la carcasa de modo que el ángulo deseado se indique en el goniómetro. Existen cadenas en varios tamaños con diferentes ángulos de afilado. Lea las instrucciones del fabricante de la cadena para determinar el ángulo de afilado necesario. Una vez ajustado el ángulo, vuelva a apretar la **rueda de bloqueo (46)**.
5. Baje la **carcasa del motor (12, 24)** de forma que la **muela (5)** toque ligeramente el diente de la cadena.

6. Manténgala en esta posición mientras aprieta el **tornillo de ajuste (45)**. De este modo, el disco sólo puede bajarse hasta este punto (véase **fig. 7**).



(45)

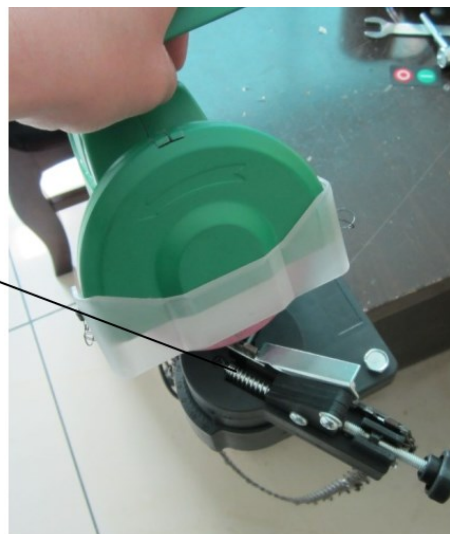


Figura 7: Tornillo de ajuste (45)

Figura 8: Tornillo de ajuste (45)

7. Dependiendo de la cantidad de material a remover, apriete o afloje el **tornillo de ajuste (58)**. A continuación, apriete la tuerca de seguridad (véase **fig. 5**). La tuerca de seguridad del **tornillo de ajuste (58)** determina la cantidad de material que se retira. Una vez ajustada la tuerca de seguridad, vuelva a apretar el **tornillo de ajuste (58)**.
8. Asegure la cadena en la **placa de fijación (50)** al girar el **tornillo de fijación (52)** (véase **fig. 8**). El **tornillo de fijación (52)** debe colocarse de forma que pueda aflojarse y apretarse fácilmente. Esto se debe a que hay que aflojar el tornillo cada vez que se quiere pasar a la siguiente parte de la cadena. Para afilar la cadena, hay que volver a apretar el tornillo.
9. Si se ha afilado repetidamente la cadena, es posible que haya que afilar los limitadores de profundidad de la cadena con una lima plana (no incluida) (ver **fig. 9, 10**). Lime cada una de los limitadores de manera que queden a un nivel más bajo que los dientes de corte.



Figura 9



Figura 10



Figura 11

10. Lleve puesta ropa de protección adecuada. Mantenga a las personas no autorizadas alejadas de la zona de trabajo.
11. Enchufe el **cable de alimentación (23)** y presione el botón verde en el **interruptor (25)** para encender el aparato.
12. Baje lentamente la muela como se muestra en la **fig. 10**. Si usted piensa que sus ajustes no son adecuados, apague el aparato y extraiga el enchufe de alimentación antes de realizar cualquier cambio.



**Aviso:** Para conseguir un buen afilado, es importante que el disco y los dientes entren en contacto de forma gradual y uniforme. Asegúrese de que los dientes no se afilan durante demasiado tiempo.

13. Después de haber afilado un diente, apague la máquina. Levante la **carcasa del motor (12, 24)**, afloje el **tornillo de fijación (52)** y mueva la cadena para posicionar el siguiente eslabón en el **tope de la cadena (53)**. Apriete el **tornillo de fijación (52)**, vuelva a encender el aparato y afile el siguiente diente. Repita el proceso hasta que haya afilado todos los dientes de la cadena que tienen este ángulo.
14. Una vez afilados todos los dientes de este ángulo, apague la máquina con el botón rojo del **interruptor (25)**. A continuación, extraiga el enchufe de la toma de corriente.
15. Afloje la rueda de bloqueo **(46)** y ajuste el ángulo de afilado para los demás dientes. Asegúrese de que se posiciona el **tornillo de fijación (52)** contra el primer diente a afilar y que se bloquee el tornillo como se ha descrito anteriormente (véase la **fig. 11**).
16. Al igual que con los otros dientes de la cadena, asegúrese de que se baje la **carcasa del motor (12, 24)** de modo que la **muela (5)** toque ligeramente el diente de la cadena. A continuación, fije el diente en su posición para afilarlo. Siga de nuevo los pasos 2 a 7 y compruebe todos los ajustes antes de enchufar y encender el aparato.

**Atención:** No olvide apagar el aparato y desenchufar la clavija de la red eléctrica si necesita ajustar el aparato.

17. Después de haber seguido todos los pasos de estas instrucciones, puede volver a colocar la cadena en la espada de su motosierra.

## Mantenimiento

- Mantenga el afilador limpio y libre de polvo, residuos metálicos y suciedad.
- Compruebe la muela abrasiva siempre antes de cada uso para asegurarse de que no esté dañada. Para ello, siga las instrucciones del apartado *Advertencias sobre la muela abrasiva*.
- Sustituya la muela cuando haya sido afilada hasta un diámetro de 3".

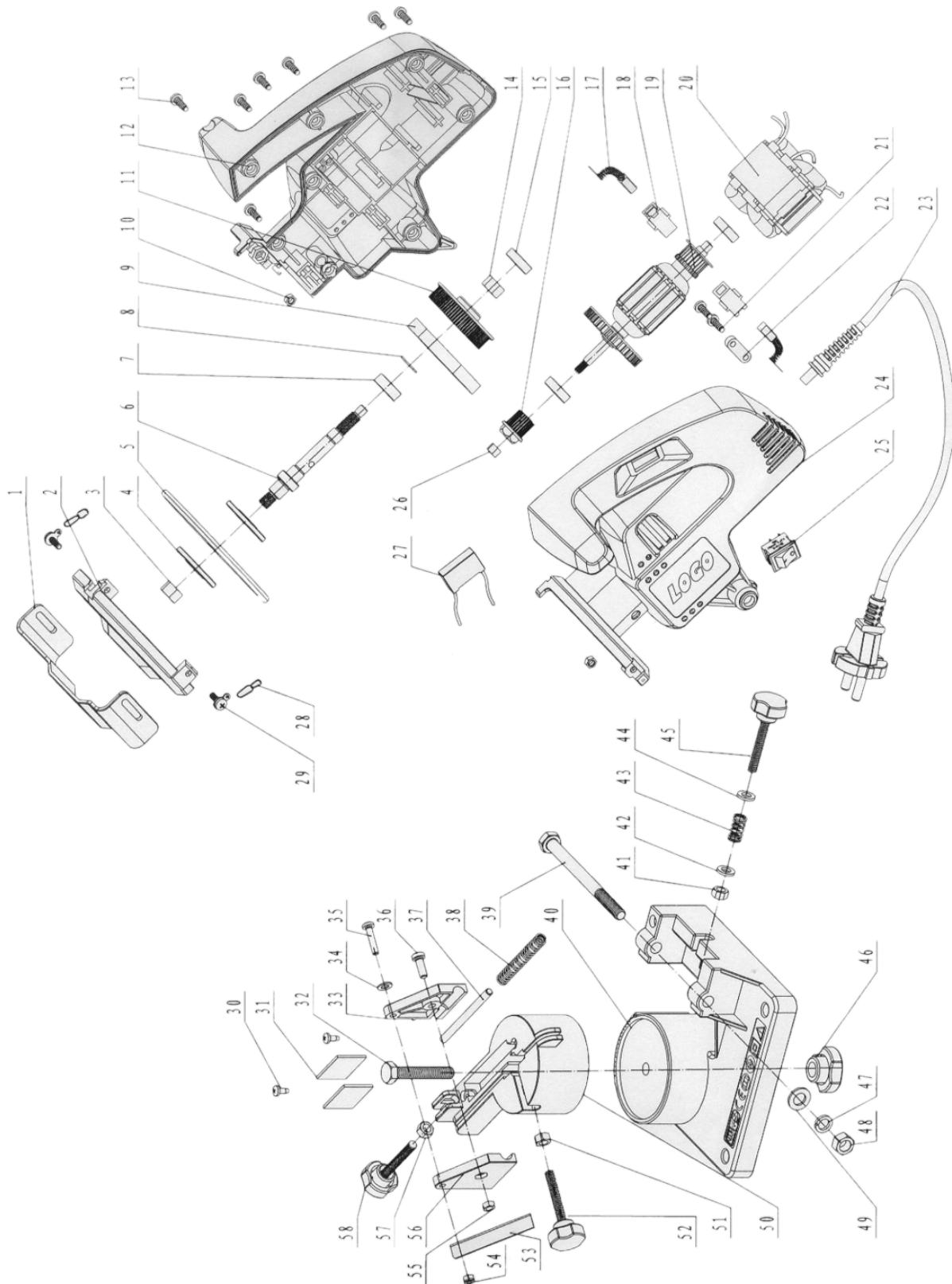
### Lea detenidamente las siguientes indicaciones:

El fabricante y/o distribuidor ha proporcionado el despiece y la lista de piezas en este manual solo como referencia. Ni el fabricante ni el distribuidor declaran ni garantizan al comprador que éste esté cualificado para reparar el producto o sustituir cualquier pieza del mismo. El fabricante y/o el distribuidor declaran explícitamente que todas las reparaciones y sustituciones deben ser realizadas por técnicos certificados y autorizados y en ningún caso por el comprador o usuario del producto. El comprador asume todos los riesgos y la responsabilidad para las reparaciones del producto original o de las piezas de recambio y para su sustitución.

**Aviso:** Algunas piezas se indican en la lista solo con fines ilustrativos. No todas estas piezas de repuesto están disponibles individualmente.



**Despiece**



## Lista de componentes

Nº	Denominación	Nº	Denominación
1	Cubierta de protección	30	Perno
2	Cubierta de la muela abrasiva	31	Pinza
3	Tuerca	32	Tornillo
4	Placa de presión	33	Cubierta de la izquierda
5	Muela abrasiva	34	Arandela plana
6	Eje de accionamiento	35	Tornillo
7	Rodamiento	36	Tornillo
8	Anillo de seguridad para el eje	37	Guía del muelle de retorno
9	Correa dentada	38	Muelle de retorno
10	Tuerca	39	Tornillo
11	Rueda de correa grande	40	Pedestal
12	Carcasa del motor (izquierda)	41	Tuerca
13	Perno	42	Arandela plana
14	Tuerca	43	Muelle
15	Rodamiento	44	Arandela plana
16	Rueda de correa pequeña	45	Tornillo de ajuste
17	Escobilla de carbón	46	Rueda de bloqueo
18	Soporte de la escobilla de carbón	47	Anilla elástica
19	Rotor	48	Tuerca
20	Estator	49	Arandela plana
21	Perno	50	Placa de fijación
22	Conector	51	Tuerca
23	Cable de alimentación	52	Tornillo de fijación
24	Carcasa del motor (derecha)	53	Tope de la cadena
25	Interruptor	54	Tuerca
26	Tuerca	55	Tuerca
27	Condensador	56	Cubierta de la derecha
28	Cadena	57	Tuerca
29	Perno	58	Tornillo de ajuste

## Normativa de gestión de residuos

La Directiva de la Unión Europea sobre la gestión de residuos de aparatos eléctricos y electrónicos (RAEE2, 2012/19/UE) ha sido aplicada a la normativa nacional a través del Real Decreto 110/2015.

Todos los aparatos eléctricos y electrónicos de WiITec afectados por la RAEE han sido marcados con el símbolo de un contenedor de basura tachado. Este símbolo indica que el aparato no debe ser eliminado a través de los residuos domésticos.

La empresa WiITec Wildanger Technik GmbH ha sido registrada bajo el número DE45283704 por el organismo competente de registro alemán (EAR).

Gestión de residuos de aparatos eléctricos y electrónicos (a aplicar en los países de la Unión Europea y otros países europeos con un sistema de recogida selectiva para estos dispositivos).

El símbolo que usted encontrará en el producto o en su embalaje indica que este no debe ser tratado como un residuo doméstico normal, sino que debe ser entregado en un punto de recogida para el reciclaje de aparatos eléctricos y electrónicos.

A través de su contribución con una correcta eliminación de este tipo de residuos usted está protegiendo el medio ambiente y la salud de los que le rodean. Medio ambiente y salud están amenazados por una incorrecta gestión de los residuos.



El reciclaje de materiales ayuda a reducir el consumo de materias primas.

Usted puede obtener más información acerca del reciclaje de este producto poniéndose en contacto con su municipio, con las empresas gestoras de residuos en el mismo o con la tienda donde usted lo haya adquirido.

Dirección:  
WiITec Wildanger Technik GmbH  
Königsbenden 12 / 28  
D-52249 Eschweiler

Aviso importante:

La reimpresión de este manual, también parcial, así como cualquier uso comercial, incluso de algunas de sus partes, solo con autorización por escrito de la empresa WiITec Wildanger Technik GmbH.