

# Manuale di istruzioni

## Affilcatene per motosega

61029



Immagine a scopo rappresentativo, può variare a seconda del modello

Prima di mettere in funzione il dispositivo, leggere e seguire le istruzioni per l'uso e le indicazioni di sicurezza.

Con riserva di modifiche tecniche!

Come conseguenza del costante sviluppo del prodotto, illustrazioni, passaggi funzionali e dati tecnici possono essere soggetti a leggere variazioni.

Le informazioni contenute in questo documento sono soggette a modifiche senza preavviso. Nessuna parte di questo documento può essere copiata o riprodotta in qualunque forma senza previo consenso scritto di WilTec Wildanger Technik GmbH. Tutti i diritti riservati.

WilTec Wildanger Technik GmbH non si assume alcuna responsabilità per eventuali errori presenti in questo manuale di istruzioni o negli schemi di collegamento.

Sebbene WilTec Wildanger Technik GmbH abbia perseguito ogni sforzo per rendere questo manuale utente completo, corretto e aggiornato, non si esclude la presenza di errori.

Se avete proposte di miglioramento o errori da segnalare, non esitate a contattarci.

Scriveteci un'e-mail all'indirizzo:

[service@wiltec.info](mailto:service@wiltec.info)

o utilizzate il nostro modulo di contatto:

<https://www.wiltec.de/contacts/>

La versione aggiornata di queste istruzioni è disponibile in più lingue nel nostro shop online, al link:

<https://www.wiltec.de/docsearch>

Il nostro indirizzo postale è:

WilTec Wildanger Technik GmbH  
Königsbenden 12  
52249 Eschweiler (Germania)

Desiderate ritirare personalmente la merce? Il nostro punto di ritiro è:

WilTec Wildanger Technik GmbH  
Königsbenden 28  
52249 Eschweiler (Germania)

Per ridurre i tempi di attesa e per assicurare un rapido disbrigo in loco, vi preghiamo di contattarci in anticipo o di effettuare il vostro ordine tramite il nostro shop online.

E-mail: [service@wiltec.info](mailto:service@wiltec.info)  
Tel: +49 2403 55592-0  
Fax: +49 2403 55592-15

Se desiderate spedire indietro un articolo per la sua sostituzione, riparazione o altro, utilizzate il seguente indirizzo. Attenzione! Per poter garantire una gestione efficiente del reclamo o del reso, contattate il nostro servizio di assistenza prima di effettuare la spedizione.

Reparto resi  
WilTec Wildanger Technik GmbH  
Königsbenden 28  
52249 Eschweiler (Germania)

E-mail: [service@wiltec.info](mailto:service@wiltec.info)  
Tel: +49 2403 55592-0  
Fax: +49 2403 55592-15

## Introduzione

Grazie per aver scelto di acquistare questo prodotto di qualità. Per ridurre al minimo il rischio di lesioni, prendere sempre alcune precauzioni di sicurezza basilari durante l'utilizzo del prodotto. Vi preghiamo pertanto di leggere attentamente il presente manuale di istruzioni e di assicurarvi di averne compreso il contenuto.

Conservare con cura il presente manuale.

## Dati tecnici

<b>Motore</b>	<b>Tensione (V)</b>	230
	<b>Frequenza (Hz)</b>	50
	<b>Potenza (W)</b>	220
<b>Velocità (giri/min)</b>		7500
<b>Angolo tavolo/altezza (°)</b>		35 (da destra verso sinistra)
<b>Diametro del mandrino (mm)</b>		ca. 10
<b>Dimensioni della ruota (mm)</b>		100 $\varnothing$ ×3,2 (spessore)
<b>Dimensioni complessive (mm)</b>		175×320×210
<b>Peso (kg)</b>		1,84

**Conservare il presente manuale.** Questo manuale contiene importanti istruzioni e precauzioni di sicurezza, istruzioni di montaggio, istruzioni per l'uso e la manutenzione, elenchi di parti e diagrammi. Conservatelo in un luogo sicuro e asciutto per future consultazioni.

## Indicazioni di sicurezza e precauzioni

**Attenzione:** Quando si usano attrezzi, rispettare sempre le precauzioni di sicurezza di base, per ridurre il rischio di lesioni personali e danni materiali.

### Leggere tutte le indicazioni prima di utilizzare questo strumento!

- Mantenere l'area di lavoro pulita e in ordine. Aree di lavoro disordinate possono causare incidenti.
- Tenere in considerazione le condizioni dell'area di lavoro. Non utilizzare macchinari o dispositivi elettrici in ambienti umidi o bagnati. Non usare in caso di pioggia. Assicurarsi che l'area di lavoro sia ben illuminata. Non utilizzare strumenti elettrici vicino a gas o liquidi infiammabili.
- Tenere i bambini lontani dall'area di lavoro. Non permettere mai ai bambini di soggiornare nell'area di lavoro. Non lasciarli lavorare con macchine, utensili o prolunghe.
- Riporre l'attrezzatura inutilizzata. In caso di non utilizzo, conservare gli attrezzi in un luogo asciutto a prova di ruggine. Chiudere sempre a chiave gli attrezzi e conservarli fuori dalla portata dei bambini.
- Utilizzare lo strumento giusto per il lavoro a cui è destinato. Non cercare di usare un attrezzo piccolo per eseguire un lavoro che richiede l'uso di un attrezzo industriale più grande. Questo strumento è stato progettato per determinate applicazioni. Eseguirà il lavoro per cui è progettato in modo migliore e più sicuro. Non apportare modifiche strutturali a questo strumento e non utilizzarlo per uno scopo per il quale non è previsto.
- Indossare indumenti di protezione. Non indossare abiti larghi o gioielli perché possono impigliarsi nelle parti in movimento. Durante il lavoro si raccomanda di indossare indumenti protettivi

non conduttori di elettricità e calzature antiscivolo. Indossare una cuffia per proteggere i capelli lunghi.

- Usare protezioni per gli occhi e per l'udito. Indossare occhiali di protezione antiurto certificati. Indossare uno schermo facciale a protezione totale se si producono schegge di metallo durante il lavoro.
- Non sopravvalutarsi. Assumere sempre una posizione stabile e mantenere l'equilibrio. Non toccare le macchine in funzione.
- Eseguire una manutenzione accurata degli strumenti. Mantenere gli strumenti affilati e puliti per ottenere prestazioni migliori e più sicure. Seguire le indicazioni per la lubrificazione e la sostituzione degli accessori. Controllare regolarmente i cavi dello strumento e in caso di danneggiamento farli sostituire da un tecnico qualificato. Mantenere sempre le maniglie pulite, asciutte e prive di olio e grasso.
- Evitare un'accensione accidentale. Quando il dispositivo non è in uso e prima di inserire la spina nella presa assicurarsi che l'interruttore sia in posizione **OFF**.
- Restare vigili e rivolgere la completa attenzione all'attività che si sta svolgendo. Non utilizzare attrezzi quando si è stanchi.
- Controllare che le componenti non siano danneggiate. Prima di usare un attrezzo, controllare attentamente le parti che sembrano danneggiate per assicurarsi che funzionino correttamente e come previsto. Controllare che le parti mobili e i dispositivi di bloccaggio siano ben allineati e collegati per individuare eventuali rotture e qualsiasi altra circostanza che possa influire sul corretto funzionamento. Qualsiasi parte danneggiata deve essere adeguatamente riparata o sostituita da un tecnico qualificato. Non utilizzare il dispositivo se l'interruttore non può essere acceso e spento.
- Proteggersi dalle scosse elettriche. Evitare il contatto fisico con superfici messe a terra come tubi, caloriferi, forni e frigoriferi.
- Pezzi di ricambio e accessori. Per la manutenzione utilizzare esclusivamente pezzi di ricambio identici e originali. L'uso di altre parti invaliderà la garanzia. Usare solo gli accessori destinati all'uso con questo dispositivo.
- Non utilizzare il dispositivo quando si è stanchi o sotto l'effetto di alcool, droghe o medicinali. Leggere le avvertenze sul foglietto di istruzioni per determinare se la propria capacità di giudizio o i propri riflessi sono compromessi durante l'assunzione del farmaco. In caso di dubbio, non utilizzare l'attrezzo.
- Usare la dimensione e il tipo corretti di prolunga. Se è necessaria una prolunga, deve essere della misura e del tipo corretti per fornire al dispositivo la giusta potenza senza che esso si surriscaldi. In caso contrario la prolunga potrebbe fondersi e prendere fuoco o causare danni elettrici all'unità. Questo apparecchio richiede l'uso di una prolunga con una capacità da 0 a 10 A, con una lunghezza fino a 15 m e una sezione del cavo di 0,8230 mm. Cavi di estensione più lunghi richiedono una sezione maggiore. Se si desidera utilizzare il dispositivo all'aperto, utilizzare una prolunga per esterni.
- Manutenzione: per la vostra sicurezza, manutenzione e cura devono essere eseguiti regolarmente solo da personale qualificato.
- Non utilizzare l'affilcatene per motoseghe vicino a materiali infiammabili.

**Importante:** le prestazioni di questo strumento possono variare a seconda delle oscillazioni della tensione di rete locale. L'utilizzo di prolunghe può influenzare le prestazioni dello strumento.

**Attenzione:** le avvertenze, le precauzioni e le istruzioni contenute in questo manuale non possono coprire tutte le possibili condizioni e situazioni. L'utente deve essere consapevole che quando si usa l'attrezzo l'attenzione e la cautela sono essenziali.

## Indicazioni di sicurezza aggiuntive

### Indicazioni di avvertimento per la mola

- Non utilizzare mole che presentino pezzi scheggiati, incrinati o usurati. Per controllare se la ruota presenta delle crepe non visibili a occhio, appenderla dal foro centrale e batterla con un oggetto non metallico (per esempio il manico di un cacciavite). Se è in buone condizioni, produrrà un suono metallico. Un suono sordo indica una crepa o una rottura.
- Utilizzare solo mole che si adattano al mandrino ( $\frac{7}{8}$ " ). **Non** cercare di cambiare o modificare il foro di fissaggio di una mola per adattarla.
- Non stringere troppo saldamente i **dadi (3)**. Stringerli solo a mano. Un serraggio eccessivo può causare il danneggiamento o la rottura della ruota.
- Non utilizzare mai l'affilcatene per motoseghe senza il **coperchio della mola (2)**.
- Provare sempre la **mola (5)** facendola girare per 1 minuto prima di metterla sulla catena.
- Tenersi lontani dalla ruota quando gira e assicurarsi che non si trovi nessuno vicino o in linea con la rotazione della ruota.
- Se la mola vibra, spegnere immediatamente la macchina e controllare che sia montata saldamente e non sia danneggiata.
- Non cercare **mai** di fermare la mola con le mani, anche se si indossano guanti di protezione! La ruota taglierà i guanti e la mano, causando lesioni molto gravi!
- Non utilizzare **mai** lo strumento senza il coperchio della mola.
- La velocità indicata della mola di ricambio deve essere almeno uguale o superiore a quella dell'attrezzo.

**Attenzione!** Questa macchina è progettata per l'affilatura di motoseghe.  
**Non tentare di affilare altri attrezzi o altri oggetti.**

## Disimballaggio dell'affilatrice

Durante il disimballaggio, assicurarsi che non manchino parti incluse nella lista delle componenti.

## Montaggio

1. Quando si installa l'utensile su un banco di lavoro, assicurarsi che la **ruota di bloccaggio (46)** sia accessibile, come mostrato in **fig. 1**.
2. Avvitare il dispositivo (viti non incluse) direttamente al banco di lavoro attraverso i due fori da  $\frac{1}{4}$ " sulla **base (40)**. Il banco di lavoro deve avere una superficie solida che possa sostenere il peso di questo affilcatene, del pezzo da lavorare e dei vari utensili (**Fig. 2**).



Figura 1: Foro da  $\frac{1}{4}$ " con vite

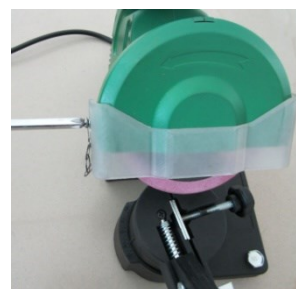


Figura 2: Base (40)

**Attenzione!** Scollegare sempre la spina di corrente prima di cambiare le mole o prima di effettuare qualunque regolazione sull'affilatrice.

## Montaggio di una mola

Vedere il disegno di montaggio e le **figg. 3 e 4**.

1. Sollevare l'**alloggiamento del motore (12, 24)** e bloccarlo nella posizione superiore stringendo la **vite (45)**.
2. Togliere le due viti che tengono il **coperchio della mola (2)** e mettere il coperchio da parte.
3. Allentare il **dado (3)** che tiene la **mola (5)** in posizione.
4. Montare la nuova ruota sulla **piastra di pressione (4)** e assicurarsi che sia posizionata correttamente.

**Importante:** non utilizzare mole che presentino pezzi scheggiati, incrinati o usurati. Per controllare se la ruota presenta delle crepe che non sono visibili all'occhio umano, appenderla al foro centrale e batterla con un oggetto non metallico (per esempio il manico di un cacciavite). Se è in buone condizioni, produrrà un suono metallico. Un suono sordo indica una crepa o una rottura.

5. Stringere nuovamente la **vite (3)**.
6. Riposizionare il **coperchio della mola (2)**.
7. Allentare la **vite (45)** e abbassare l'alloggiamento superiore.
8. Non utilizzare **mai** lo strumento senza il coperchio della mola.



Figura 3: alloggiamento del motore (12, 24) e vite (45)

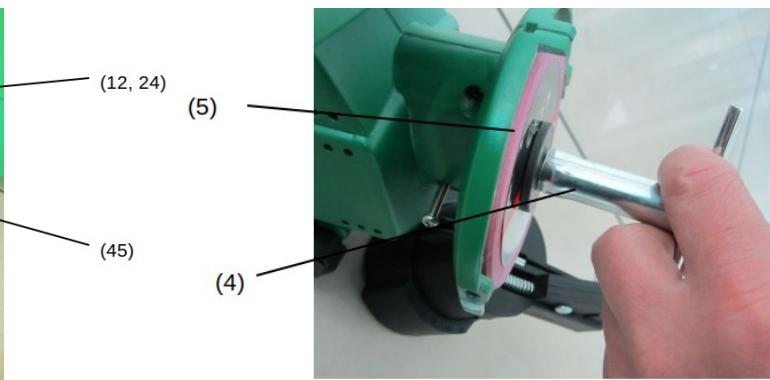


Figura 4: mola (5) e piastra di pressione (4)

## Funzionamento

**Attenzione!** Scollegare sempre la spina di corrente quando si regola la catena da affilare.

Fare riferimento al disegno di montaggio e alle varie figure.

**Importante:** sollevare l'alloggiamento superiore mentre si regola la catena.

1. Pulire la catena prima della molatura. Lavare con un solvente non infiammabile. Non usare benzina per asciugare la catena.
2. Sollevare il **fermacatena (53)** e fissare la catena nella **piastra di fissaggio (50)** (**fig. 6**).
3. Abbassare il **fermacatena (53)** in modo che poggi sul dente (lama) con cui si vuole iniziare (**fig. 5**). La punta del fermacatena è posizionata sul dente.

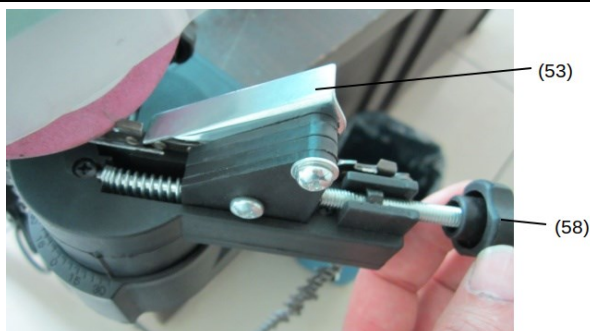


Figura 5: fermacatena (53) e vite (58)

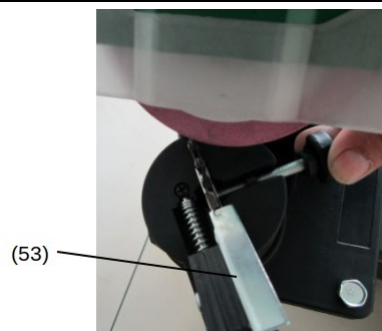


Figura 6: fermacatena (53)

4. Allentare la **ruota di fissaggio (46)** in modo che l'intero alloggiamento possa ruotare. Ruotare l'alloggiamento in modo che l'angolo desiderato sia indicato sul misuratore d'angolo. Le catene sono disponibili in diverse dimensioni con diversi angoli di affilatura. Controllare le istruzioni del vostro produttore di catene per determinare l'angolo da impostare per l'affilatura. Una volta impostato l'angolo, stringere di nuovo la **ruota di bloccaggio (46)**.
5. Abbassare l'**alloggiamento del motore (12, 24)** in modo che la **mola (5)** tocchi leggermente il dente della catena.
6. Tenerlo fermo in questo punto mentre si serra la **vite (45)** in modo che la ruota possa abbassarsi solo fino a lì (**fig. 7**).



Figura 7: vite (45)



Figura 8: vite (45)

7. In base alla quantità di materiale che si vuole rimuovere, stringere o allentare la **vite (58)** e regolare il controdado di conseguenza (**fig. 5**). Il controdado della **vite (58)** determina quanto materiale viene rimosso. Una volta regolato il controdado, stringere completamente la **vite (58)**.
8. Fissare la catena nella **piastra di fissaggio (50)** girando la **vite (52)** (**fig. 8**). La **vite (52)** deve essere posizionata in modo che la si possa allentare e stringere facilmente. Allentarla ogni volta che si vuole passare alla maglia successiva della catena e stringerla di nuovo per affilare anche la maglia.
9. Quando la catena è stata affilata ripetutamente, i delimitatori di profondità devono essere limati con una lima piatta (non inclusa) (**figg. 9, 10**). Limare ogni delimitatore in modo che sia più basso dei denti di taglio.



Figura 9

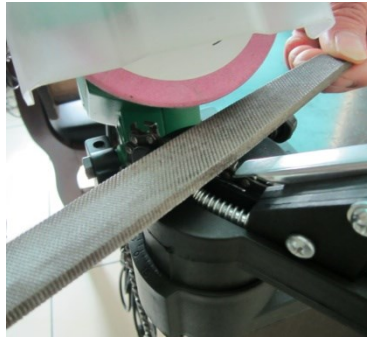


Figura 10

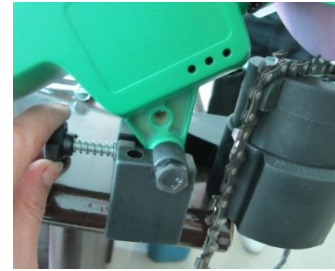


Figura 11

10. Indossare indumenti protettivi e assicurarsi che nessuno si trovi nei pressi dell'area di lavoro.
11. Collegare il **cavo di rete (23)** e premere il pulsante verde sull'**interruttore (25)** per accendere la macchina.
12. Abbassare lentamente la mola come mostrato in **fig. 10**. Se si nota che le impostazioni non sono adeguate, spegnere la macchina e scollegare il cavo di alimentazione prima di modificare qualcosa.

**Importante:** una buona finitura si ottiene quando la ruota e i denti sono lavorati gradualmente e uniformemente. È importante però non lavorare un dente troppo a lungo.

13. Spegnere la macchina dopo aver molato un dente. Sollevare l'**alloggiamento del motore (12, 24)**, allentare la **vite (52)** e spostare la catena in modo che la maglia successiva sia posizionata nel **fermacatena (53)**. Serrare la **vite (52)**, riaccendere la macchina e affilare il dente successivo. Ripetere questo procedimento fino a quando non sono state affilate tutte le maglie della catena impostate per quell'angolo.
14. Dopo aver affilato tutti i denti della catena, spegnere la macchina premendo il pulsante rosso sull'**interruttore (25)** e poi staccare la spina.
15. Allentare la **ruota di bloccaggio (46)** e reimpostare l'angolo in modo che il primo dente non affilato sia posizionato contro la **vite (52)** e bloccato come precedentemente descritto (**fig. 11**).
16. Come per la prima metà della catena, assicurarsi che l'**alloggiamento del motore (12, 24)** sia abbassato in modo che la **mola (5)** tocchi leggermente il dente della catena, quindi fissarlo. Seguire di nuovo i passi da 2 a 7 e controllare di nuovo tutto prima di collegare la macchina e riaccenderla.

**Attenzione:** Ricordarsi di spegnere e scollegare la macchina prima di effettuare qualunque regolazione.

17. Dopo aver ripetuto tutti i passi delle istruzioni di affilatura, la catena può essere montata sulla sega.

## Manutenzione

- Mantenere l'affilatrice pulita e priva di polvere, residui di metallo e sporco.
- Controllare la mola prima di ogni utilizzo per assicurarsi che non sia danneggiata. Non utilizzare mole che presentino pezzi scheggiati, incrinati o usurati. Per controllare se la ruota presenta delle crepe che non sono visibili all'occhio umano, appenderla al foro centrale e batterla con un oggetto non metallico (per esempio il manico di un cacciavite). Se è in buone condizioni, produrrà un suono metallico. Un suono sordo indica una crepa o una rottura.
- Sostituire la mola quando è stata macinata fino a un diametro di 3".



## Lista dei componenti

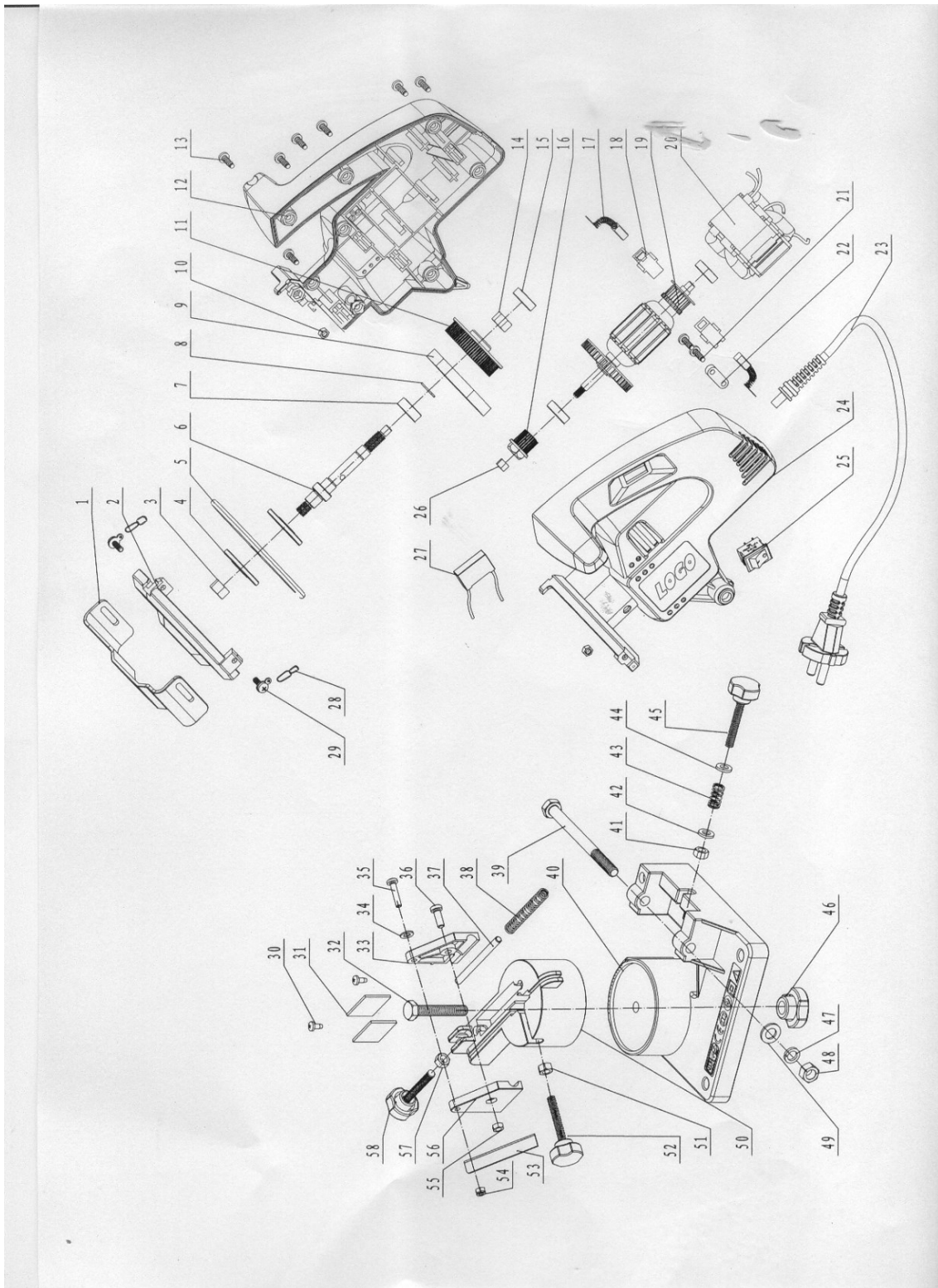
N.	Denominazione	N.	Denominazione
1	Coperchio di sicurezza	30	Bullone
2	Coperchio della mola	31	Morsetto
3	Dado	32	Vite
4	Piastra di pressione	33	Coperchio sinistro
5	Mola	34	Base piatta
6	Albero motore	35	Vite
7	Cuscinetto	36	Vite
8	Anello di sicurezza dell'albero	37	Leva conica
9	Cinghia dentata	38	Molla
10	Dado	39	Vite
11	Puleggia grande	40	Base
12	Alloggiamento motore sinistro	41	Dado
13	Bullone	42	Base piatta
14	Dado	43	Molla
15	Cuscinetto	44	Cuscino piatto
16	Puleggia piccola	45	Vite
17	Spazzola al carbonio	46	Ruota di bloccaggio
18	Portaspazzole al carbonio	47	Rondella
19	Rotore	48	Dado
20	Statore	49	Cuscino piatto
21	Bullone	50	Piastra di fissaggio
22	Piastra della linea di pressione	51	Dado
23	Cavo di rete	52	Vite
24	Alloggiamento motore destro	53	Fermacatena
25	Interruttore	54	Dado
26	Dado	55	Dado
27	Condensatore	56	Coperchio destro
28	Catena	57	Dado
29	Bullone	58	Vite

### Leggere attentamente i seguenti punti:

il produttore e/o distributore ha fornito il diagramma delle parti in questo manuale solo come strumento di riferimento. Né il produttore né il distributore dichiarano o garantiscono all'acquirente che esso sia qualificato per riparare il prodotto o di essere qualificato per sostituire qualsiasi parte del prodotto. Il produttore e/o distributore dichiara espressamente che tutte le riparazioni e le parti di ricambio devono essere eseguite da tecnici certificati e autorizzati e non dall'acquirente. L'acquirente si assume tutti i rischi e le responsabilità derivanti dalle sue riparazioni al prodotto originale o dalle sue parti di ricambio o dalla sua installazione di parti di ricambio.

**Importante:** Alcune parti sono elencate e mostrate solo a scopo illustrativo. Non tutti questi pezzi di ricambio sono disponibili singolarmente.

Disegno esploso



## Istruzioni per lo smaltimento

La direttiva europea sullo smaltimento di apparecchiature elettriche (RAEE, 2012/19/EU) è stata recepita dalla legge "ElektroG".

Tutti i dispositivi elettrici WiTec interessati dalla RAEE sono contrassegnati dal simbolo di una pattumiera barrata. Questo simbolo indica che il dispositivo non deve essere smaltito con i rifiuti domestici.

WiTec Wildanger Technik GmbH è iscritta al registro tedesco EAR con il numero di registrazione RAEE DE45283704.

Smaltimento di apparecchiature elettriche ed elettroniche usate (da applicare nei paesi dell'Unione Europea e in altri paesi europei con un sistema di raccolta separato per questo tipo di rifiuti).

Il simbolo sul dispositivo o sulla sua confezione indica che questo prodotto non deve essere trattato come un normale rifiuto domestico, ma deve essere consegnato in un punto di raccolta per il riciclaggio di apparecchiature elettriche ed elettroniche.

Aiutando a smaltire correttamente questo prodotto, contribuite a proteggere l'ambiente e la salute di chi vi circonda. Uno smaltimento scorretto rappresenta un pericolo per l'ambiente e per la salute.



Il riciclaggio dei materiali aiuta a ridurre il consumo di materie prime.

Per ulteriori informazioni sul riciclaggio di questo prodotto, contattare le autorità locali, il servizio di smaltimento dei rifiuti urbani o il negozio in cui è stato acquistato il prodotto.

Indirizzo:  
WiTec Wildanger Technik GmbH  
Königsbenden 12-28  
52249 Eschweiler (Germania)

## Avvertenza importante

La riproduzione e l'uso ai fini commerciali di una parte o di tutto il manuale sono consentiti solo previa autorizzazione scritta di WiTec Wildanger Technik GmbH.