

Gebruikershandleiding

Slijpmachine voor kettingzagen

61029



Afgebeeld product kan per model enigszins afwijken

Vóór ingebruikname de handleiding en veiligheidsvoorschriften lezen en toepassen

Onder voorbehoud van technische aanpassingen!

Vanwege constante technische ontwikkelingen kunnen afbeeldingen, het stappenplan en technische gegevens enigszins afwijken.

De informatie in dit document kan te allen tijde zonder aankondiging vooraf gewijzigd worden. Het is niet toegestaan dit document zonder schriftelijke toestemming vooraf te kopiëren of op welke manier dan ook (deels) te vermenigvuldigen. Alle rechten zijn voorbehouden.

WilTec Wildanger Technik GmbH is niet aansprakelijk voor eventuele fouten in deze gebruiksaanwijzing of de daaraan aangesloten overzichten en schema's.

Hoewel *WilTec Wildanger Technik GmbH* met de grootst mogelijke zorg deze gebruikershandleiding heeft samengesteld, zodat deze volledig, foutloos en actueel is, kunnen fouten niet uitgesloten worden. Heeft u een fout in deze handleiding ontdekt of wilt u ons een tip ter verbetering meedelen, dan verneemen wij deze graag van u.

U kunt een e-mail sturen aan het onderstaand e-mailadres:

service@wiltec.info

of gebruik het contactformulier op onze website:

<https://www.wiltec.de/contacts/>

De actuele versie van deze handleiding is in meerdere talen te vinden in onze webshop:

<https://www.wiltec.de/docsearch>

Ons postadres is:

WilTec Wildanger Technik GmbH
Königsbenden 12
52249 Eschweiler
Duitsland

Wilt u producten afhalen, dan kan dit aan het onderstaand adres:

WilTec Wildanger Technik GmbH
Königsbenden 28
52249 Eschweiler
Duitsland

Om de wachttijden zo kort mogelijk te houden en een snelle afhandeling te kunnen garanderen, verzoeken wij u zich eerst telefonisch of per e-mail bij ons te melden. U kunt ook een bestelling via onze webshop plaatsen.

E-Mail: service@wiltec.info
Tel: +49 2403 55592-0
Fax: +49 2403 55592-15

Indien u een product wilt terugsturen ter reclamatie, reparatie, ruiling of om welke reden dan ook, verzoeken wij u het onderstaand adres te gebruiken. Let op! Om een snelle afhandeling van uw retourzending of ruiling te kunnen verwezenlijken, verzoeken wij u in elk geval ons Serviceteam te contacteren alvorens u het product terugzendt. Gebruik hiervoor het onderstaand adres en/of contactgegevens.

Retouren
WilTec Wildanger Technik GmbH
Königsbenden 28
52249 Eschweiler

E-mail: service@wiltec.info
Tel: +49 2403 55592-0 - Fax: +49 2403 55592-15

Inleiding

Wij danken u voor de aanschaf van dit hoogwaardig product. Om het risico op ongelukken en letsel zo veel mogelijk uit te sluiten, verzoeken wij u te allen tijde de basisveiligheidsvoorschriften in acht te nemen bij ingebruikname van dit product. Leest u alstublieft deze gebruikershandleiding zorgvuldig door en stel zeker dat u het de inhoud ervan begrepen heeft.

Bewaar deze handleiding zorgvuldig.

Technische gegevens

| | | |
|-------------------------------|------------------------|--------------------------------|
| Motor | Spanning (V) | 230 |
| | Frequentie (Hz) | 50 |
| | Vermogen (W) | 220 |
| Snelheid (toeren/min) | | 7500 |
| Tafel-/hoogtehoek (°) | | 35 (van rechts naar links) |
| Doordiameter (mmm) | | ong. 10 |
| Afmetingen wiel (mm) | | 100 \varnothing ×3,2 (dikte) |
| Totale afmetingen (mm) | | 175×320×210 |
| Gewicht (kg) | | 1,84 |

Bewaar deze handleiding goed!

Deze handleiding is belangrijk voor het raadplegen van de veiligheidsvoorschriften, de voorzorgsmaatregelen, montage-, inspectie- en onderhoudsinstructies, probleemoplossingen, diagrammen en de onderdelenlijst. Bewaar het voor toekomstige raadpleging op een veilige en droge plaats.

Veiligheidsaanwijzingen en -voorschriften

Waarschuwing!

**Neem alle veiligheidsmaatregelen in acht wanneer u met elektrische apparaten werkt.
Zo kan het risico op ongelukken met schade en/of letsel tot gevolg
zoveel mogelijk uitgesloten worden.**

Lees alle aanwijzingen aandachtig door voordat u het apparaat gaat gebruiken!

- **Houd uw werkplaats schoon en opgeruimd.** Rommelige werkplaatsen verhogen het risico op ongelukken en letsel.
- **Let op de regels van de werkplaats.** Gebruik machines en elektrische apparaten of gereedschappen niet op vochtige of natte plaatsen. Zorg voor een goede verlichting van de werkplek. Het apparaat mag niet aan regen blootgesteld worden. Gebruik het apparaat niet in de buurt van brandbare of explosieve gassen en/of vloeistoffen.
- **Houd kinderen weg.** Kinderen mogen zich in geen enkel geval op de werkplaats of in de werkruimte bevinden. Laat kinderen geen machines, apparaten of gereedschappen bedienen of met verlengkabels spelen.
- **Ongebruikte apparaten opbergen.** Bewaar apparaten of gereedschappen die u niet gebruikt op een veilige en droge plaats om roestvorming te voorkomen. Sluit de ruimte af, zodat kinderen niet erbij kunnen komen.
- **Gebruik het juiste gereedschap of apparaat.** Gebruik geen gereedschappen die niet voor de uit te voeren werkzaamheden bedoeld zijn. Gebruik geen kleine apparaten of machines voor industriële werkzaamheden.



- **Draag geschikte werkkleding.** Draag geen losse kleding of sieraden. Deze zouden in de bewegende delen van het apparaat kunnen komen. Draag veilige en (elektrisch) niet-geleidende werkkleding en antislip werkschoenen. Bind lange haren vast.
- **Oog- en gehoorbescherming dragen.** Draag bij het werken met chemische producten een gecertificeerde, spatwatervaste veiligheidsbril. Bij werkzaamheden waarbij spaan, hout, metaaldeeltjes vrijkomen is het belangrijk een volledige gezichtsbeschermer te dragen.
- **Onderschat situaties niet.** Let altijd op een stabiele houding en behoud uw evenwicht. Buk niet over werkende machines heen.
- **Gereedschappen en apparaten zorgvuldig onderhouden.** Houd het gereedschap schoon en scherp voor een veiliger gebruik en betere inzetbaarheid. Volg de aanwijzingen voor het insmeren en vervangen van de onderdelen en toebehoren op. Controleer regelmatig de stroomkabel van het apparaat en laat deze direct vervangen indien het beschadigd is. De kabel mag uitsluitend door vakkundig personeel vervangen worden. Houd de handgreep altijd schoon en vrij van vetten en olie.
- **Voorkom een plotselinge start.** Let erop dat het apparaat niet plotseling en ongewild kan starten. Draag het apparaat nooit bij de schakelaar. Zorg ervoor dat de schakelaar op OFF staat voordat u de stekker in het stopcontact steekt.
- **Blijf waakzaam.** Richt uw volledige concentratie op uw werkzaamheden. Ga met verstand te werk. Bedien het apparaat niet wanneer u moe bent.
- **Controleer beschadigde onderdelen.** Voor het gebruik van het apparaat dient u alle onderdelen te controleren op schade. Indien u schade vaststelt dat de functionaliteit van het apparaat negatief zou kunnen beïnvloeden, mag u het apparaat niet gebruiken. Controleer eveneens de uitrichting en verbindingen van de bewegende delen. Kapotte, beschadigde, gescheurde, gebroken of versleten onderdelen dienen direct gerepareerd of vervangen te worden. Laat dit door gekwalificeerd vakpersoneel uitvoeren. Gebruik het apparaat niet indien de in- en uitschakelaar niet correct functioneert.
- **Bescherm uzelf tegen stroomschokken.** Vermijd lichamelijk contact met gearde oppervlakken, zoals buizen, koelkasten, etc.
- **Vervangonderdelen en toebehoren.** Gebruik uitsluitend dezelfde originele onderdelen. Het gebruiken van andere onderdelen leidt tot verlies van de garantie. Gebruik uitsluitend toebehoren die voor het apparaat bestemd zijn.
- **Gebruik het apparaat niet wanneer u onder invloed van alcohol, drugs, of medische middelen bent.** Lees altijd de bijsluiter om vast te stellen of medicatie invloed heeft op uw concentratievermogen. In geval van twijfel mag het apparaat niet gebruikt worden.
- **Gebruik een geschikte en het juiste type verlengkabel met de juiste grootte.** De verlengkabel dient voldoende dikte en lengte te hebben om het apparaat correct van stroom te voorzien, zonder dat de kabel warm wordt. Verlengkabels kunnen warm worden, smelten en voor brand zorgen. Ook kan het apparaat beschadigd raken. De slijpmachine kan worden aangesloten op een verlengkabel met een capaciteit van 0 tot 10 A. Lengte tot 15 m. Kabeldiameter van 0,8230 mm. Indien de kabel langer is, dient de diameter ook groter te zijn. Indien het apparaat buiten gebruikt wordt, gebruik dan een voor buiten geschikte verlengkabel.
- **Onderhoud het apparaat regelmatig.** Voor uw eigen veiligheid dient het apparaat door gekwalificeerd vakpersoneel regelmatig onderhouden te worden.
- Gebruik de slijpmachine **nooit in de buurt van brandbare materialen.**

Belangrijk!

Het vermogen van het apparaat kan afhankelijk van schommelingen in de plaatselijke netspanning veranderen. Ook het gebruik van een verlengkabel kan invloed op de werking en het vermogen van het apparaat hebben.

Waarschuwing!

De in deze handleiding opgenomen waarschuwingen, aanwijzingen en instructies kunnen niet alle voorkomende situaties afdekken. De gebruiker dient zich ervan bewust te zijn dat waakzaamheid en zorgvuldigheid bij het gebruik van het apparaat uiterst belangrijk zijn.

Apparaatspecifieke veiligheidsaanwijzingen

Slijpschijf

- Gebruik geen slijpschijven waarvan stukjes af zijn gesneden of die gescheurd zijn. Gebruik ook geen versleten slijpschijven. U kunt het wiel ook op scheuren controleren die u normaal met het blote oog niet ziet. Hang het wiel aan de middelste opening en tik er met een niet-metalen voorwerp (bijv. steel van een schroevendraaier) op. Indien er een metaalgeluid te horen is, dan is het wiel in goede toestand. Een dof geluid duidt erop dat het wiel een scheur of breuk heeft.
- Gebruik uitsluitend slijpschijven wie op de doorn ($\frac{3}{8}$ ") passen. U mag **nooit** de bevestigingsgaten van een slijpschijf aanpassen of modificeren zodat de schijf past.
- Trek de moer **(3)** niet te vast aan. Draai het uitsluitend met de hand vast. Een te sterk aandraaien kan ertoe leiden dat het wiel beschadigd raakt of breekt.
- Gebruik de kettingzaagslijper nooit zonder de afdekking van de slijpschijf **(2)** op de juiste plaats.
- Test de slijpschijf **(5)** door het een minuut lang te laten draaien voordat u de ketting inzet.
- Neem afstand van het wiel wanneer deze draait en zorg ervoor dat niemand in de buurt of de lijn van het draaiend wiel staat.
- Indien de slijpschijf trilt of vibreert, schakel de machine direct uit en controleer of de schijf correct aangesloten is. Controleer ook of de schijf niet beschadigd is.
- U mag de slijpschijf **NOOIT** met uw handen tot stoppen proberen te brengen. Ook niet wanneer u werkhandschoenen draagt! De schijf is zo krachtig dat het zelfs door de handschoenen snijdt en zodoende zwaar letsel kan toebrengen.
- Gebruik het apparaat **nooit** zonder de afdekking van de slijpschijf.
- Het toerental van de vervangende slijpschijf moet minimaal aan het toerental van het apparaat voldoen of deze overschrijden.

Waarschuwing!

**Deze machine is ontwikkeld voor het scherp maken van kettingzagen.
Probeer nooit andere gereedschappen of voorwerpen ermee scherp te maken.
Slijp niet tegen objecten op.**

Uitpakken

Controleer bij het uitpakken of alle onderdelen geleverd zijn. Controleer het apparaat op schade.

Installatie

1. Bij het monteren van het apparaat aan een werktafel is het belangrijk erop te letten dat het **ratelwiel (46)** toegankelijk is, zoals op **afb. 1** te zien is.
2. Schroef het apparaat door middel van beide $\frac{1}{4}$ "-openingen van de **basis (40)** direct aan de werktafel. De werktafel dient een vaste oppervlakte te hebben dat het gewicht van de machine, de ketting en andere gereedschappen kan dragen (zie **afb. 2**).



Afbeelding 1: $\frac{1}{4}$ "-opening met schroef



Afbeelding 2: basis (40)

Waarschuwing!

Neem altijd eerst de stekker uit het stopcontact voordat u een slijpschijf vervangt of andere werkzaamheden aan het apparaat wilt uitvoeren.

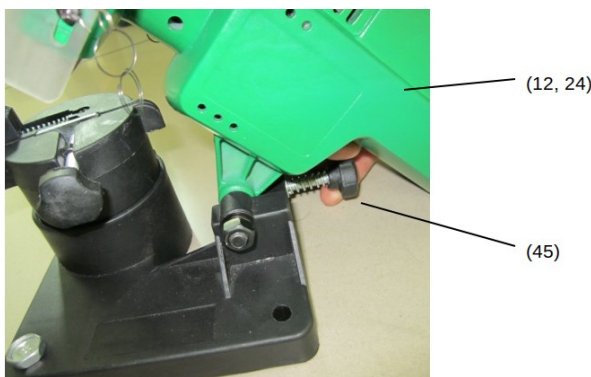
Opzetten van een slijpschijf

Zie onderstaande instructies en afbeeldingen 3 en 4.

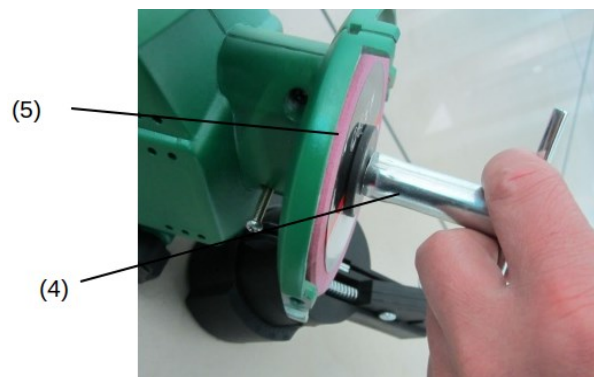
1. Til de **behuizing van de motor (12, 24)** op en zet deze vast door het aandraaien van de bovenste **schroef (45)**.
2. Verwijder beide schroeven die de **afdekking van de slijpschijf (2)** vasthouden en zet de afdekking weg.
3. Draai de **moer (3)** die de **slijpschijf (5)** in positie houdt, los.
4. Monteer de nieuwe schijf op de **drukplaat (4)** en zorg ervoor dat deze correct zit.

Let op! Gebruik geen slijpschijven waarvan stukjes af zijn gesneden of die gescheurd zijn. Gebruik ook geen versleten slijpschijven. U kunt het wiel ook op scheuren controleren die u normaal met het blote oog niet ziet. Hang het wiel aan de middelste opening en tik er met een niet-metalen voorwerp (bijv. steel van een schroevendraaier) op. Indien er een metaalgeluid te horen is, dan is het wiel in goede toestand. Een dof geluid duidt erop dat het wiel een scheur of breuk heeft.

5. Draai de **moer (3)** weer vast.
6. Zet de **afdekking van de slijpschijf (2)** weer terug erop.
7. Maak de **schroef (45)** los en druk de bovenste behuizing weer naar beneden.
8. Gebruik het apparaat nooit zonder de afdekking van de slijpschijf!



Afbeelding 3: motorbehuizing (12, 24) en schroef (45)



Afbeelding 4: slijpschijf (5) en drukplaat (4)

Bediening

Waarschuwing!

Neem altijd de stekker uit het stopcontact wanneer u de te slijpen ketting opzet.

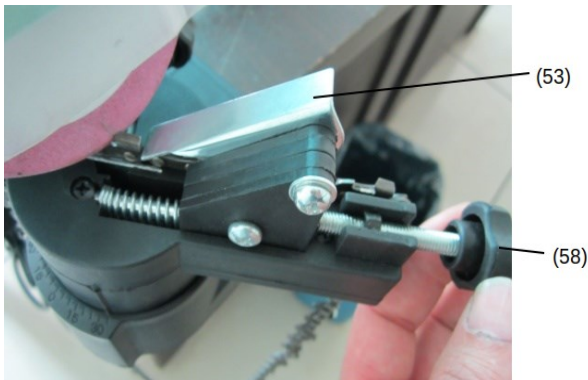
Neem de instructies in acht en let op de weergegeven afbeeldingen.

Let op!

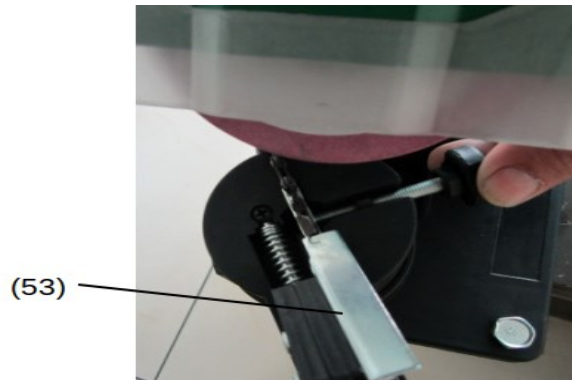
Doe de bovenste behuizing omhoog wanneer u de ketting instelt.

1. Reinig de ketting voor het slijpen. Was het met een niet brandbaar oplosmiddel af. Gebruik geen benzine om de ketting te drogen!
2. Til de **kettingstop (53)** omhoog en zet de ketting in de **bevestigingsplaat (50)** vast (zie **afb. 6**).

3. Doe de **kettingstop (53)** naar beneden zodat het op de tand (van het mesblad) ligt (zie **afb. 5**). Het punt van de kettingaanslag dient op de tand te worden gepositioneerd.



Afbeelding 5: kettingstop (53) en schroef (58)

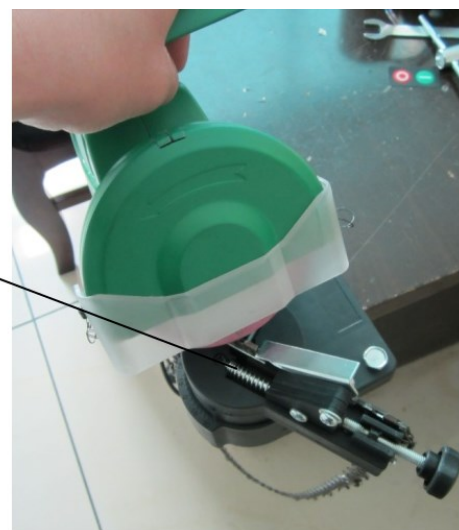


Afbeelding 6: kettingstop (53)

4. Draai het **ratelwiel (46)** los, zodat de gehele behuizing kan draaien. Draai de behuizing zo dat de benodigde hoek op de hoekmeter wordt weergegeven. Er zijn verschillende kettingen met verschillende maten en verschillende slijphoeken. Lees de instructies uit de handleiding van de fabrikant van de ketting om de in te stellen slijphoek te kunnen bepalen. Draai het **ratelwiel (46)** zodra de hoek ingesteld is.
5. De **motorbehuizing (12, 24)** naar beneden drukken tot dat de **slijpschijf (5)** de kettingtand zachtjes aanraakt.
6. Houd het op dit punt vast en draai de **schroef (45)** aan, zodat de schijf tot het laagste punt zakken kan (zie **afb. 7**).

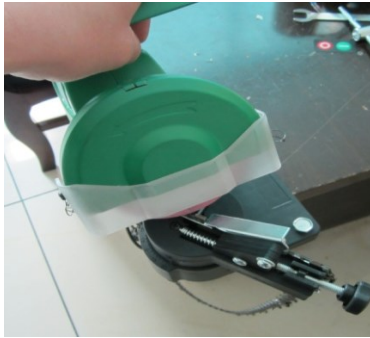


Afbeelding 7: schroef (45)

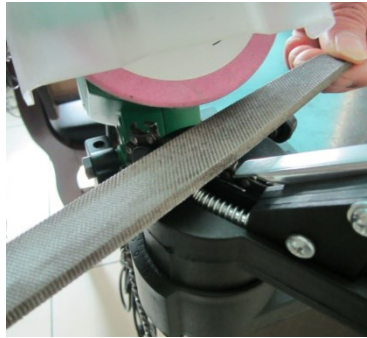


Afbeelding 8: schroef (45)

7. Afhankelijk van de hoeveelheid materiaal die u wilt verwijderen, draait u de **schroef (58)** vast of los. Zet vervolgens de borgmoer vast (zie **afb. 5**). De borgmoer van de **schroef (58)** bepaalt hoeveel materiaal verwijderd kan worden. Zodra u de borgmoer ingesteld heeft, draait u de **schroef (58)** helemaal aan.
8. Zet de ketting in de **bevestigingsplaat (50)** vast door het draaien van de **schroef (52)** (zie **afb. 8**). De **schroef (52)** dient zo te worden geplaatst dat u het makkelijk los en vast kunt draaien. U dient de schroef namelijk iedere keer dat u naar het volgende kettingdeel wilt overgaan, los te draaien en vast te zetten.
9. Als de ketting meermaals geslepen is, moeten de dieptebegrenzers afgeslepen worden. Doe dit met een platte vijl (niet meegeleverd) (zie **afb. 9, 10**). Vijl de begrenzers zo dat deze lager dan de snijtanden zijn.



Afbeelding 9



Afbeelding 10



Afbeelding 11

10. Draag beschermende werkkleding en zorg ervoor dat niemand zich in uw directe werkomgeving bevindt.
11. Sluit de **stroomkabel (23)** aan en druk de groene **schakelknop (25)** in om de machine te starten.
12. Laat de slijpschijf langzaam zakken zoals afgebeeld in **afb. 10**. Als u merkt dat de afwerkingen niet passen, zet u de machine uit en trekt u de stekker uit het stopcontact alvorens u iets verplaatst of omstelt.

Let op! Een goed slijpresultaat bereikt u alleen wanneer het wiel en de tanden geleidelijk en gelijkmatig worden bewerkt. Let wel op dat u een tand niet te lang bewerkt.

13. Nadat u een tand geslepen heeft, schakelt u de machine uit. Til de **motorbehuizing (12, 24)** op, draai de **schroef (52)** los en beweeg de ketting, zodat de volgende kettingtand in de **kettingstop (53)** gepositioneerd wordt. Draai de **schroef (52)** aan, schakel de machine in en slijp de kettingtand scherp. Herhaal het proces totdat u alle delen van de ketting met dezelfde kettinghoek geslepen heeft.
14. Nadat alle tanden van de ketting geslepen zijn, schakelt u de machine uit door op de rode **schakelknop (25)** te drukken. Trek de stekker vervolgens uit het stopcontact.
15. Maak het **ratelwiel (46)** los en zet de hoek terug, zodat de eerste tand die niet geslepen is tegen de **schroef (52)** gepositioneerd en vastgezet wordt (zie **afb. 11**).
16. Net zoals bij de eerste helft van de ketting dient erop gelet te worden dat de **motorbehuizing (12, 24)** zodanig naar beneden wordt gehaald, zodat de **slijpschijf (5)** de kettingtand aanraakt. Zet de ketting vast. U kunt vervolgens stap 2 tot 7 opnieuw uitvoeren. Controleer alle componenten nogmaals voordat u het apparaat inschakelt.

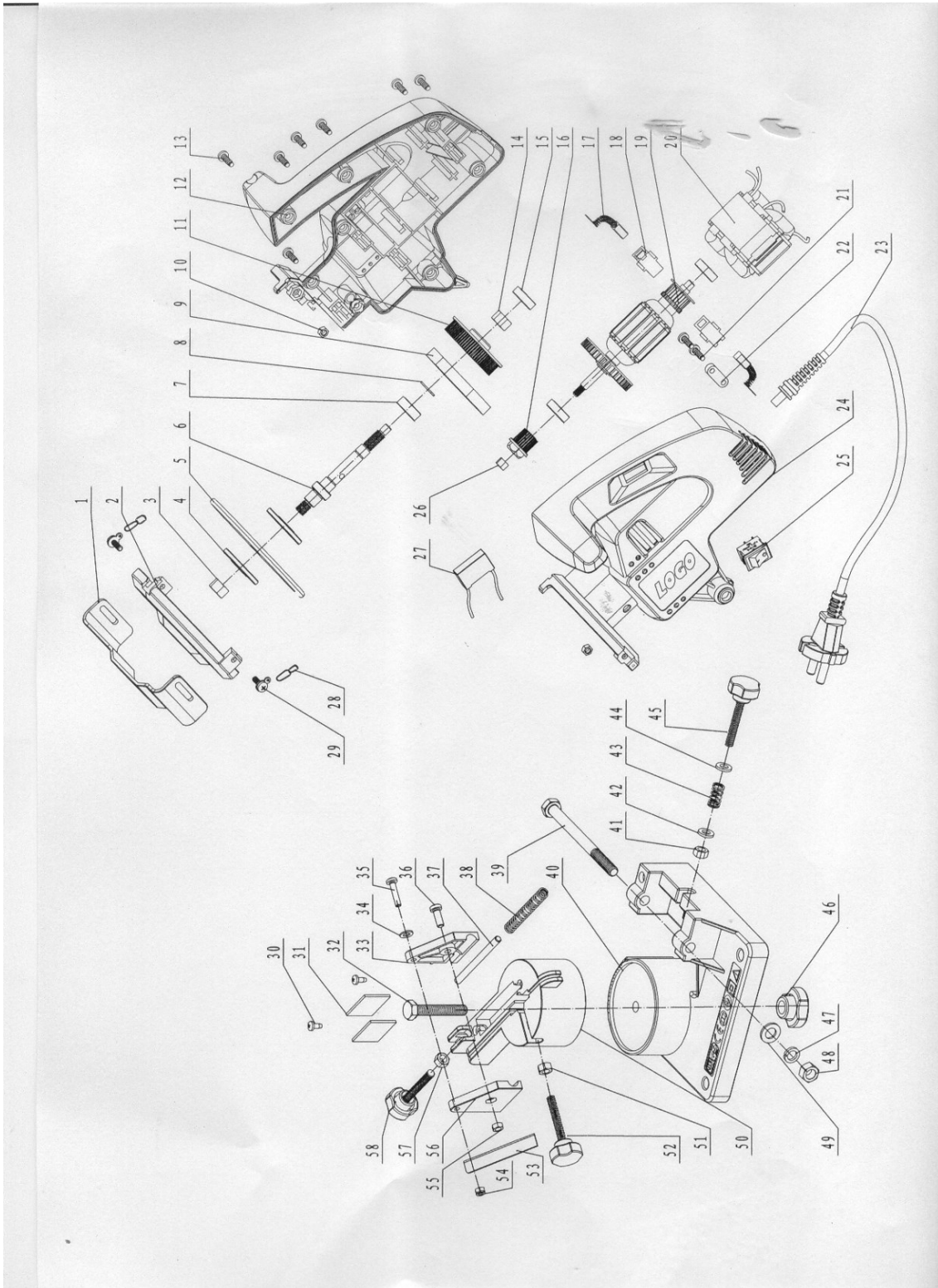
Attentie! Denkt u eraan de machine uit te zetten en de stekker uit het stopcontact te nemen wanneer u onderhoud of wijzigingen aan het apparaat wilt doorvoeren.

17. Nadat u alle stappen uit deze handleiding voor het slijpen van de ketting heeft ondernomen, kunt u uiteindelijk de ketting weer op de zaag plaatsen.

Onderhoud

- Houd de slijpmachine schoon en vrij van stof, achtergebleven metaal- en vuildeeltjes.
- Controleer voor ieder gebruik de slijpschijf om zeker te stellen dat deze niet beschadigd of kapot is. Gebruik de slijpschijf niet indien deze afgebrokkeld, gebarsten of versleten is. U kunt het wiel ook op scheuren controleren die u normaal met het oog niet direct ziet. Hang het wiel aan de middelste opening en tik er met een niet-metalen voorwerp (bijv. steel van een schroevendraaier) op. Indien er een metaalgeluid te horen is, dan is het wiel in goede toestand. Een dof geluid duidt erop dat het wiel een scheur of breuk heeft.
- Vervang de slijpschijf wanneer deze tot op een diameter van 3" afgeslepen is.

Explosietekening en onderdelenlijst





| Nr. | Betekening | Nr. | Betekening |
|-----|-------------------------|-----|-------------------|
| 1 | Veiligheidsafdekking | 30 | Bout |
| 2 | Afdekking slijpschijf | 31 | Klemmen |
| 3 | Moer | 32 | Schroef |
| 4 | Drukplaat | 33 | Linker afdekking |
| 5 | Slijpschijf | 34 | Vlakke onderplaat |
| 6 | Aandrijfjas | 35 | Schroef |
| 7 | Lager | 36 | Schroef |
| 8 | Asveiligheidsring | 37 | Handspaak |
| 9 | Tandriem | 38 | Veer |
| 10 | Moer | 39 | Schroef |
| 11 | Grote riemwiel | 40 | Basis |
| 12 | Linker motorbehuizing | 41 | Moer |
| 13 | Bout | 42 | Vlakke onderplaat |
| 14 | Moer | 43 | Veer |
| 15 | Lager | 44 | Platte kussen |
| 16 | Kleine riemwiel | 45 | Schroef |
| 17 | Koolstofborstels | 46 | Ratelwiel |
| 18 | Houder koolstofborstels | 47 | Sluistring |
| 19 | Rotor | 48 | Moer |
| 20 | Stator | 49 | Platte kussen |
| 21 | Bout | 50 | Bevestigingsplaat |
| 22 | Druklijnplaat | 51 | Moer |
| 23 | Stroomkabel | 52 | Schroef |
| 24 | Rechter motorbehuizing | 53 | Kettingstop |
| 25 | Schakelaar | 54 | Moer |
| 26 | Moer | 55 | Moer |
| 27 | Condensator | 56 | Rechter afdekking |
| 28 | Ketting | 57 | Moer |
| 29 | Bout | 58 | Schroef |

Onderstaande aandachtig doorlezen en begrijpen!

De fabrikant en/of handelaar heeft de onderdelenlijst uit deze handleiding uitsluitend als referentie beschikbaar gesteld. Zowel de fabrikant als de handelaar verklaren noch garanderen tegenover de koper dat deze tot het vervangen van enig onderdeel van het product bevoegd is. De fabrikant en/of handelaar verklaart hierbij expliciet dat het vervangen van onderdelen en het uitvoeren van reparaties uitsluitend door gecertificeerde en erkende monteurs van de fabrikant of een erkende servicepartner mag gebeuren en nadrukkelijk niet door de koper of gebruiker van het product. De koper draagt alle verantwoordelijkheid en is aansprakelijk voor alle consequenties die voortvloeien uit het zelfstandig doorvoeren van reparaties, installeren van toebehoren of vervangen van onderdelen.

Informatie: Sommige onderdelen zijn uitsluitend ter illustratie vermeld en getoond. Niet alle opgenoemde (vervang)onderdelen zijn afzonderlijk verkrijgbaar.

Afvalverwerkingsvoorschriften

De EU-richtlijn (2012-19-EU, WEEE) ter inzameling en verwerking van (oude) elektrische apparaten regelt de inzameling van oude elektrische en elektronische apparaten binnen de EU en is ook op nationaal niveau geratificeerd.

Alle *WITec*-apparaten die onder de WEEE-richtlijn vallen zijn met het doorkruiste containersymbool aangeduid. Dit symbool geeft aan dat het apparaat niet met het huishoudelijk afval weggegooid mag worden.

WITec Wildanger GmbH is in het Duitse EAR-afvalregister geregistreerd onder het WEEE-registratienummer DE45283704.

Inzameling en verwerking van gebruikte elektrische en elektronische apparaten is toepasbaar in alle landen van de Europese Unie en overige landen die over een nationaal inzamel- en verwerkingssysteem beschikken. Het symbool dat op het apparaat of de verpakking ervan is afgebeeld, geeft aan dat het product niet met het huishoudelijke afval gecombineerd mag worden. Het product dient naar een afvalverwerkingslocatie te worden gebracht, waar het recyclen van elektrische en elektronische apparaten wordt verzorgd.

Met uw bijdrage aan het correct verwerken van elektrisch afval helpt u mee aan het beschermen van het milieu en de gezondheid van uw medemens. Milieu en gezondheid worden door het verkeerd verwerken van elektrisch afval in gevaar gebracht. Eveneens helpt het recyclen van materialen het onnodig verbruik van grondstoffen te verminderen.

Verdere informatie over het recyclen van dit product verkrijgt u bij uw gemeente, op de website van de rijksoverheid en/of bij de verkoper waar u het product gekocht heeft.



Adres:
WITec Wildanger Technik GmbH
Königsbenden 12 / 28
52249 Eschweiler
Duitsland

Belangrijk:

Het op welke manier dan ook kopiëren van deze handleiding en/of gebruik ervan voor commerciële doeleinden, is uitsluitend toegestaan met vooraf verkregen schriftelijke toestemming van *WITec Wildanger Technik GmbH*.