

# Mode d'emploi

## Presse à crémaillère

61033



Illustration similaire, peut varier selon le modèle

Veillez lire et respecter le mode d'emploi et les consignes de sécurité avant la mise en service.

Sous réserve de modifications techniques !

En raison du développement constant, les illustrations, les étapes de fonctionnement ainsi que les données techniques peuvent varier légèrement.



Les informations contenues dans ce document sont susceptibles d'être modifiées sans préavis. Aucune partie de ce document ne peut être copiée ou reproduite sous une autre forme sans autorisation écrite préalable. Tous droits réservés.

La société WilTec Wildanger Technik GmbH décline toute responsabilité en cas d'erreurs dans ce manuel d'utilisation ou dans les schémas de raccordement.

Bien que WilTec Wildanger Technik GmbH ait tout mis en œuvre pour que ce manuel d'utilisation soit complet, précis et à jour, une marge d'erreur peut néanmoins subsister.

Si vous trouviez une erreur ou si vous désiriez nous communiquer des suggestions quant aux améliorations à apporter, n'hésitez pas à nous contacter. Vos messages seront les bienvenus !

Pour tout renseignement, écrivez-nous à l'adresse électronique suivante :

[service@wiltec.info](mailto:service@wiltec.info)

Ou bien utilisez le formulaire de contact qui figure dans le lien suivant :

<https://www.wiltec.de/contacts/>

La version actuelle de ce manuel d'utilisation est disponible dans plusieurs langues dans notre boutique en ligne. Cliquez sur le lien ci-dessous :

<https://www.wiltec.de/docsearch>

Pour un envoi par voie postale de vos réclamations, notre service après-vente se tient à votre disposition à l'adresse suivante :

WilTec Wildanger Technik GmbH  
Königsbenden 12  
52249 Eschweiler

Pour le retour de votre marchandise en vue d'un échange, d'une réparation ou autre, veuillez utiliser également l'adresse suivante. **Attention !** Ne renvoyez jamais la marchandise sans l'accord préalable de notre SAV. Autrement, l'envoi sera refusé à la réception.

Retourenabteilung  
WilTec Wildanger Technik GmbH  
Königsbenden 28  
52249 Eschweiler

À votre écoute et joignable via :

E-mail : **service@wiltec.info**  
Tél : +49 2403 977977-4 (équipe francophone)  
Fax : +49 2403 55592-15

---

## Introduction

Merci d'avoir opté pour ce produit de qualité. Afin de réduire tout risque de blessure, nous vous prions de toujours prendre quelques mesures de sécurité de base lors de l'utilisation de cet article. Veuillez lire attentivement ce manuel et vous assurer de l'avoir bien compris. Conservez ce mode d'emploi dans un lieu sûr.



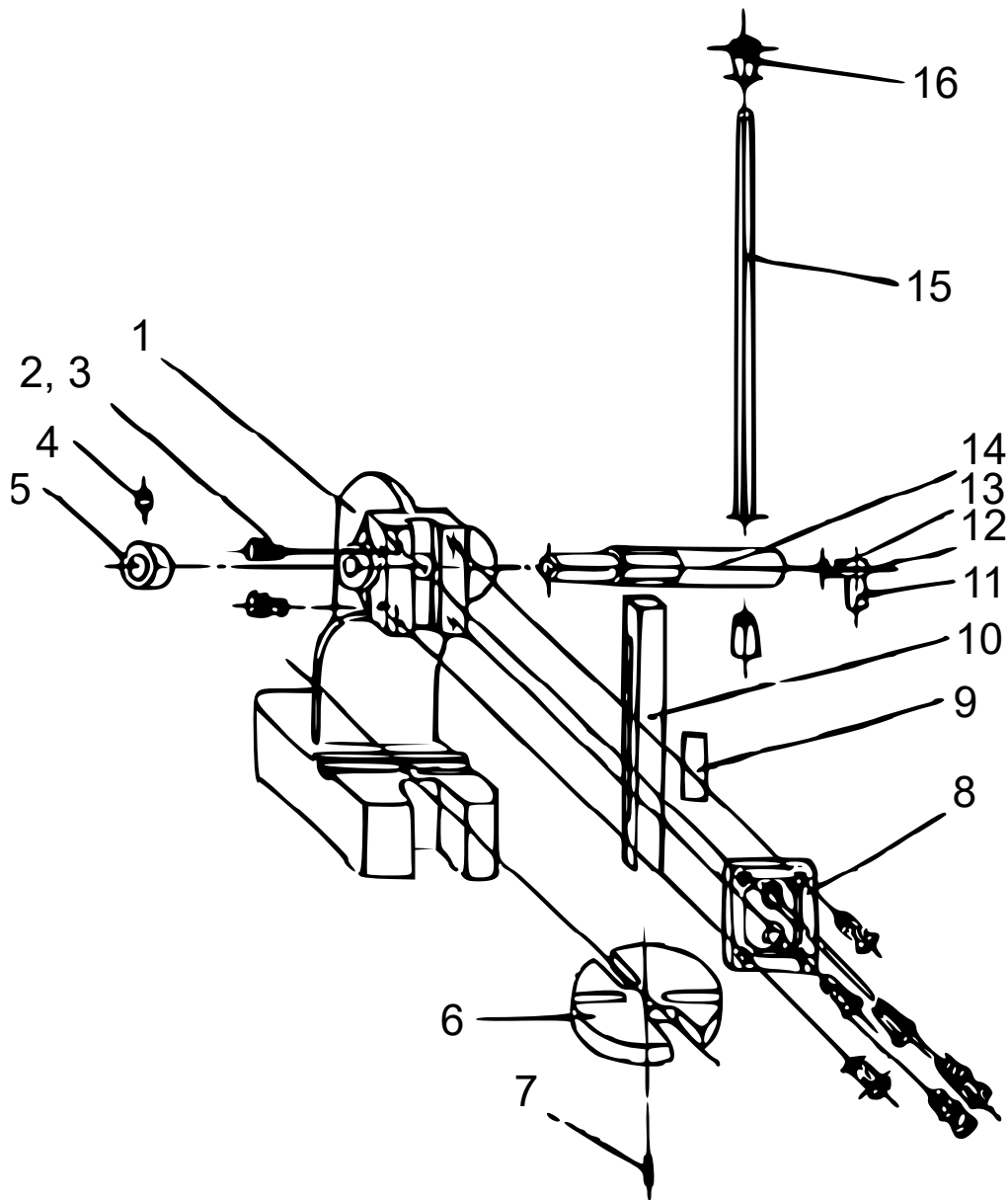
## Consignes de sécurité

- Contrôlez l'appareil avant l'utilisation pour savoir s'il est complet et s'il fonctionne parfaitement.
- Ne mettez jamais en service un appareil défectueux ou incapable de fonctionner ! Demandez à un mécanicien qualifié de contrôler l'appareil.
- Travaillez toujours avec précaution et avec l'attention requise.
- Rangez votre espace de travail et assurez un éclairage suffisant. Des espaces de travail mal rangés ou mal éclairés augmentent le risque d'accidents.
- Gardez les enfants éloignés de l'appareil.
- Stockez l'appareil soigneusement si vous ne l'utilisez pas. Stockez-le dans un endroit sec.
- Ne modifiez pas l'appareil.
- Utilisez uniquement des pièces originales.
- N'utilisez pas l'appareil de force, ce par quoi il pourrait être endommagé ou brisé.
- Utilisez cet appareil uniquement aux fins pour lesquelles il a été conçu. Respectez surtout les dimensions maximales.
- Portez un équipement convenable (gants de sécurité, chaussures de travail, lunettes de protection, etc.).
- Assurez-vous d'avoir toujours une position sûre.
- Maniez l'appareil avec soin.
- Contrôlez avant toute utilisation si les vis et les écrous sont bien serrés.
- Inspectez l'appareil régulièrement pour savoir s'il est endommagé ou défectueux.
- Retirez les outils après des travaux de maintien.
- Remplacez les pièces défectueuses par des pièces originales.
- Ne travaillez pas si vous êtes fatigué ou si vous êtes sous l'influence de l'alcool, de drogues ou de médicaments.

## Spécifications techniques

<b>Hauteur max. de la pièce à travailler (mm)</b>	105
<b>Saillie (mm)</b>	115
<b>Dimensions du mandrin (mm)</b>	25 × 25
<b>Diamètre de la table de travail (mm)</b>	100
<b>Diamètre intérieur × profondeur du porte-outil (mm)</b>	10 × 25
<b>Force de pressage max. (t)</b>	1 (9,8067 kN)
<b>Poids (kg)</b>	13

**Vue éclatée et liste des pièces**



N°	Dénomination	Qté	N°	Dénomination	Qté
1	Corps	1	9	(absente)	–
2	Vis	8	10	Glissière	1
3	Écrou	6	11	Boulon de fixation	1
4	Vis	1	12	Goupille	1
5	Bague entretoise	1	13	Vis	1
6	Plaque	1	14	Arbre	1
7	Anneau élastique	1	15	Bras	1
8	Couvercle	11	16	Poignée	2

**Avis important :** Toute reproduction et toute utilisation à des fins commerciales, même partielle de ce mode d'emploi, ne sont autorisées qu'avec l'accord préalable de la société WilTec Wildanger Technik GmbH.