

Mode d'emploi

Clé à chocs pneumatique

61134

XPO ^{the} **tool**
experts



Illustration similaire, peut varier selon le modèle

Veillez lire et respecter le mode d'emploi et les consignes de sécurité avant la mise en service.

Sous réserve de modifications techniques !

En raison du développement constant, les illustrations, les étapes de fonctionnement ainsi que les données techniques peuvent varier légèrement.



Les informations contenues dans ce document sont susceptibles d'être modifiées sans préavis. Aucune partie de ce document ne peut être copiée ou reproduite sous une autre forme sans autorisation écrite préalable. Tous droits réservés.

La société WilTec Wildanger Technik GmbH décline toute responsabilité en cas d'erreurs dans ce manuel d'utilisation ou dans les schémas de raccordement.

Bien que WilTec Wildanger Technik GmbH ait tout mis en œuvre pour que ce manuel d'utilisation soit complet, précis et à jour, une marge d'erreur peut néanmoins subsister.

Si vous trouviez une erreur ou si vous désiriez nous communiquer des suggestions quant aux améliorations à apporter, n'hésitez pas à nous contacter. Vos messages seront les bienvenus !

Pour tout renseignement, écrivez-nous à l'adresse électronique suivante :

service@wiltec.info

Ou bien utilisez le formulaire de contact qui figure dans le lien suivant :

<https://www.wiltec.de/contacts/>

La version actuelle de ce manuel d'utilisation est disponible dans plusieurs langues dans notre boutique en ligne. Cliquez sur le lien ci-dessous :

<https://www.wiltec.de/docsearch>

Pour un envoi par voie postale de vos réclamations, notre service après-vente se tient à votre disposition à l'adresse suivante :

WilTec Wildanger Technik GmbH
Königsbenden 12
52249 Eschweiler

Pour le retour de votre marchandise en vue d'un échange, d'une réparation ou autre, veuillez utiliser également l'adresse suivante. **Attention !** Ne renvoyez jamais la marchandise sans l'accord préalable de notre SAV. Autrement, l'envoi sera refusé à la réception.

Retourenabteilung
WilTec Wildanger Technik GmbH
Königsbenden 28
52249 Eschweiler

À votre écoute et joignable via :

E-mail : **service@wiltec.info**
Tél : +49 2403 977977-4 (équipe francophone)
Fax : +49 2403 55592-15

Introduction

Merci d'avoir opté pour ce produit de qualité. Afin de réduire tout risque de blessure, nous vous prions de toujours prendre quelques mesures de sécurité de base lors de l'utilisation de cet article. Veuillez lire attentivement ce manuel et vous assurer de l'avoir bien compris. Conservez ce mode d'emploi dans un lieu sûr.



Consignes de sécurité importantes

Instructions pour les risques d'incendie ou de blessures.

Avertissement !

- Maintenez la zone de travail propre et bien éclairée. Les bancs de travail surchargés et les zones sombres augmentent le risque de choc électrique, d'incendie et de blessures.
- N'utilisez pas l'appareil dans des zones à risque d'explosion, par exemple en présence de liquides, de gaz ou de poussières inflammables.
- Tenez les spectateurs, les enfants et les visiteurs à l'écart pendant l'utilisation de l'appareil. Les distractions peuvent entraîner des blessures corporelles de l'utilisateur ou de personnes environnantes.

Sécurité des personnes

- Portez toujours une protection oculaire. L'opérateur et les autres personnes présentes dans la zone de travail doivent toujours porter des lunettes de sécurité homologuées avec protection latérale. La protection des yeux est destinée à protéger contre les attaches volantes et les débris qui peuvent causer de graves blessures aux yeux.
- Portez toujours une protection auditive lorsque vous utilisez l'appareil. Une exposition prolongée à un bruit de forte intensité peut entraîner une perte de l'audition.
- Utilisez un équipement de sécurité. Un masque anti-poussière, des chaussures de sécurité antidérapantes et un casque de sécurité doivent être utilisés pour les conditions spécifiques.
- Ne portez pas de vêtements amples ou de bijoux. Utilisez un casque pour les cheveux longs. Ces éléments peuvent se coincer dans les pièces mobiles et causer des blessures graves.
- Restez vigilant, surveillez ce que vous faites et ne faites jamais fonctionner l'appareil lorsque vous êtes fatigué ou sous l'influence de drogues, d'alcool ou de médicaments. Un moment d'inattention lors de l'utilisation de l'outil augmente le risque de blessures aux personnes.
- Retirez les clés de réglage et les autres clés avant de mettre l'outil en marche. Une clé qui reste attachée à une partie rotative de l'outil augmente le risque de blessure.
- Maintenez toujours une bonne position et un bon équilibre. N'utilisez pas l'appareil sur une échelle ou une sous-structure instable. Une bonne prise de pied et un bon équilibre permettront de mieux contrôler l'outil dans des situations imprévues.
- Assurez-vous que le tuyau n'est pas bloqué ou endommagé. Des tuyaux emmêlés ou noués peuvent causer une perte d'équilibre ou de stabilité et peuvent être endommagés, ce qui peut entraîner des blessures.
- Ne fixez pas le tuyau ou les outils sur le corps. Fixez le tuyau à un dispositif de fixation pour réduire le risque de perte d'équilibre lorsque le tuyau est glissé.
- Évitez les démarrages involontaires. Assurez-vous que l'interrupteur est éteint avant de brancher l'alimentation en air. Ne portez pas l'outil avec le doigt sur l'interrupteur ou connectez l'outil à l'alimentation en air comprimé lorsqu'il n'est pas en marche.
- Lavez-vous les mains après avoir manipulé le produit.

Utilisation et entretien des outils

- Apprenez à connaître cet outil. Lisez attentivement le manuel, apprenez son application et ses limites, ainsi que les dangers potentiels spécifiques associés à cet outil.
- N'utilisez l'outil avec de la force. Utilisez l'outil approprié pour l'application spécifique. L'outil approprié fera un meilleur travail et sera plus sûr à la vitesse pour laquelle il a été conçu.
Avertissement ! Débranchez l'appareil de la source d'air avant d'effectuer des réglages, de remplacer des accessoires ou de ranger l'appareil. De telles précautions réduisent le risque de blessures corporelles.
- Vérifiez l'alignement ou la connexion des pièces mobiles, les casses éventuelles et toute autre condition pouvant affecter le fonctionnement et la sécurité de l'outil. Les outils endommagés doivent être réparés avant d'être utilisés. De nombreux accidents sont causés par des outils mal entretenus. Si l'outil est endommagé, il y a un risque de rupture.



- Lorsque les outils ne sont pas utilisés, entreposez-les dans un endroit sûr et gardez-les hors de la portée des enfants et d'autres personnes non formées. Un outil est dangereux lorsqu'il est utilisé par des utilisateurs non formés.
- Une pièce à travailler tenue à la main ou contre le corps est instable et peut entraîner une perte de contrôle.
- Gardez l'appareil et sa poignée secs, propres et exempts d'huile et de graisse. Utilisez toujours un chiffon propre pour le nettoyage. N'utilisez jamais de liquides de frein, d'essence, de produits à base de pétrole ou de solvants puissants pour nettoyer votre outil.
- N'utilisez pas l'outil comme un marteau.
- N'utilisez jamais d'essence ou de liquides inflammables pour nettoyer l'appareil. N'utilisez jamais l'appareil en présence de liquides ou de gaz inflammables. Les vapeurs peuvent être inflammées par une étincelle et provoquer une explosion qui peut entraîner la mort ou des blessures graves.
- Ne retirez ou ne manipulez l'interrupteur en aucun cas. En aucun cas, le verrou de la gâchette ne doit être rendu inutilisable. N'utilisez pas un outil qui a été modifié de quelque façon que ce soit. Cela peut entraîner la mort ou des blessures graves.
- N'utilisez jamais l'outil si le commutateur ne fonctionne pas. Tout outil qui ne peut être contrôlé par l'interrupteur est dangereux et doit être réparé avant d'être réutilisé.
- Montez toujours l'outil avec un raccord de tuyau sur/ou près de l'outil de façon à ce que tout l'air comprimé soit libéré simultanément lorsque le raccord ou le raccord de tuyau est débranché. N'utilisez pas de clapet anti-retour ou tout autre raccord où l'air reste dans l'outil. La mort ou des blessures graves pourraient autrement en résulter.
- Ne portez jamais l'appareil par le tuyau d'air ou ne tirez pas sur le tuyau pour éloigner l'appareil d'un compresseur. Tenir les tuyaux à l'écart de la chaleur, de l'huile et des arêtes vives. Remplacez tous les tuyaux qui sont endommagés, faibles ou usés. Le non-respect de cette consigne peut entraîner des blessures ou des dommages à l'outil.
- Ne laissez pas tomber ou ne lancez pas l'outil. La chute ou la projection de l'outil peut causer des dommages qui rendent l'outil inutilisable ou dangereux. Si l'outil est tombé ou a été projeté, inspectez-le de près pour détecter les pièces pliées, fissurées, cassées ou les fuites d'air. Si l'outil est endommagé, il doit être réparé avant d'être réutilisé pour éviter des blessures graves.
- Nettoyez et vérifiez tous les tuyaux et raccords d'alimentation en air avant de raccorder l'appareil à une alimentation en air. Remplacez les tuyaux ou les raccords endommagés ou usés. Sinon, les performances et la durée de vie de l'outil s'en trouveront réduites.
- N'utilisez pas l'appareil s'il y a une fuite d'air ou s'il ne fonctionne pas correctement.
- N'utilisez pas l'appareil s'il n'est pas muni d'une étiquette d'avertissement lisible.

Service de l'outil

- N'utilisez que des accessoires approuvés par le fabricant.
- Lors de l'entretien d'un outil, n'utilisez que des pièces de rechange d'origine.
- N'utilisez que les lubrifiants indiqués par le fabricant.
- L'entretien des outils ne doit être effectué que par le fabricant ou un partenaire de service autorisé.

Maniement

- Le niveau de rotation réel peut varier en fonction de la propreté et de l'état des filetages et d'autres facteurs.
- Les avertissements et les précautions décrits dans ce manuel peuvent ne pas couvrir toutes les conditions et situations possibles. Soyez toujours vigilant et prudent lorsque vous travaillez avec l'outil.
- N'utilisez l'appareil qu'avec des accessoires conçus pour résister aux forces exercées par cet outil pendant le fonctionnement. D'autres accessoires qui ne sont pas conçus pour les forces générées peuvent se briser et mettre un feu violent à des pièces.
- Fixez correctement tous les accessoires sur la machine avant de brancher l'alimentation en air. Les accessoires desserrés peuvent se détacher ou se casser pendant le fonctionnement.
- Suivez les instructions relatives au compresseur d'air utilisé avec cet outil électrique.
- Installez une vanne d'arrêt dans la conduite pour contrôler immédiatement l'alimentation en air en cas d'urgence, même si un tuyau est cassé.



- N'utilisez cet outil qu'avec les deux mains. L'utilisation d'outils avec une seule main peut entraîner une perte de contrôle.
- Ne posez pas l'outil avant qu'il ne soit complètement arrêté. Les pièces mobiles peuvent s'accrocher à la surface et rendre l'outil incontrôlable.
- Manipulez toujours l'outil avec précaution :
 - utilisez l'outil uniquement comme un outil de travail ;
 - n'appuyez jamais sur la gâchette si la pointe n'est pas dirigée vers la pièce ;
 - pendant l'utilisation de l'outil, maintenez les autres personnes à une distance sûre de l'outil, car toute utilisation non intentionnelle peut entraîner des blessures.

Alimentation en air et raccordements

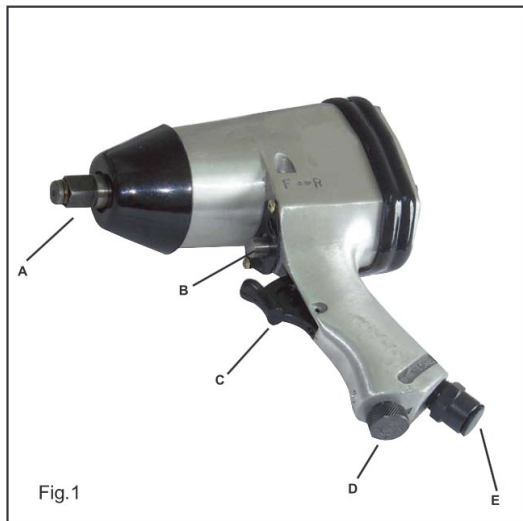
- N'utilisez pas de gaz réactifs tels que l'oxygène, le dioxyde de carbone et les gaz combustibles comme source d'énergie. Utilisez uniquement de l'air comprimé filtré, lubrifié et régulé. L'utilisation d'un gaz réactif au lieu de l'air comprimé peut provoquer l'explosion de l'outil, entraînant des blessures graves voire la mort.
- Utilisez uniquement une source d'air comprimé régulée en pression pour limiter la pression d'air fournie à l'outil. La pression régulée ne doit pas dépasser 6,2 bars (90 psi). En cas de défaillance du régulateur, la pression ne doit pas dépasser 6,2 bars (90 psi). L'outil pourrait exploser, entraînant la des blessures graves voire la mort.
- Déconnectez toujours la source d'air :
 - avant d'effectuer des réglages sur l'appareil ;
 - lors de l'entretien de l'outil ;
 - lorsque l'outil n'est pas utilisé ;
 - lors du transport vers un autre lieu de travail, car une utilisation involontaire peut entraîner des blessures.
- Ne connectez jamais l'appareil à une source d'air qui peut dépasser 6,2 bars (90 psi). Une pression excessive sur l'outil peut provoquer son éclatement, un fonctionnement anormal, une rupture et des blessures graves. N'utilisez que de l'air propre, sec et régulé à la pression nominale indiquée sur l'appareil ou à l'intérieur de celle-ci. Toujours s'assurer que la source d'air est réglée à la pression d'air nominale ou dans la plage de pression d'air nominale avant d'utiliser l'outil.

Données techniques et accessoires

Entraînement carré (pouces)	Vitesse de rotation (1/min)	Rotation max. (Nm)	Consommation d'air (1/min)	Entrée d'air (pouces)	Pression d'air max. (bar)
1/2	7000	320	140	1/4	6

- 1× clé à chocs
- 1× raccord rapide
- 1× bidon d'huile
- 1× extension
- 1× clé hexagonale 4 mm
- 1× boîte de rangement
- 10× douilles

Composants principaux de la clé à chocs pneumatique 1/2"

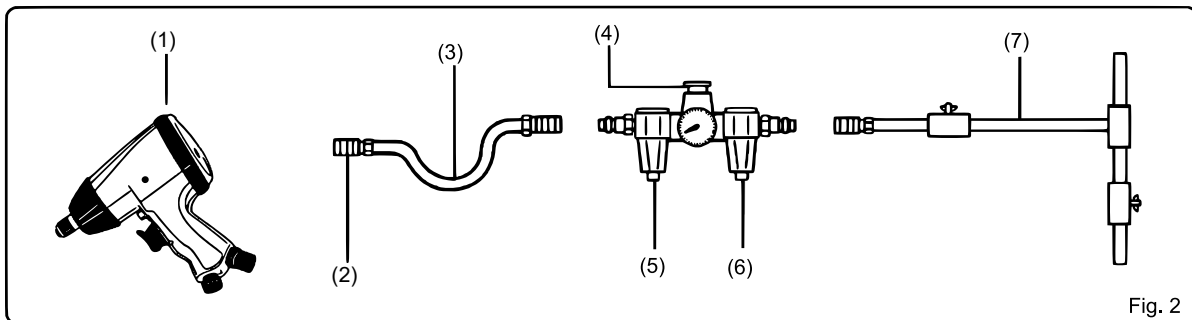


Lettre	Dénomination
A	Enclume
B	Vanne de régulation
C	Déclencheur
D	Régulateur d'air
E	Entrée d'air

Instructions de fonctionnement

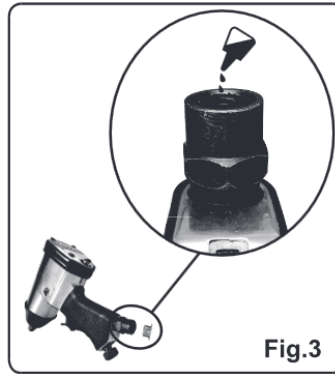
Configuration de la source d'air

- La clé à chocs pneumatique de 1/2" est conçue pour fonctionner avec de l'air comprimé propre, sec et régulé à 6,2 bars (90 psi). Le système préféré se compose d'un filtre, un régulateur de pression et un graisseur automatique, qui doivent être situés le plus près possible de l'outil. Dans un rayon de 4,5 m (15 pieds), il est idéal. N'utilisez pas d'air ou de gaz en bouteille (v. Fig. 2).



Nº	Dénomination	Nº	Dénomination
1	Clé à chocs	5	Huileur
2	Raccord rapide	6	Filtre
3	Tuyau d'air	7	Entrée d'air
4	Régulateur		

Tout l'air comprimé contient de l'humidité et d'autres contaminants qui peuvent endommager les composants internes de l'outil. Un filtre à air élimine la plupart et prolonge considérablement la durée de vie de l'outil. Assurez-vous que le graisseur dans la conduite a suffisamment d'huile. Si aucun lubrificateur n'est pas disponible, ajouter 2 gouttes d'huile à l'entrée d'air de l'outil au début de chaque journée de travail. Plus que cela sera de toute façon expulsé de l'échappement de l'outil pendant l'utilisation (Fig. 3).



- **Raccordement de l'air :** La clé à chocs pneumatique de 1/2" doit être équipée d'un raccord rapide de 1/4" (non inclus). Pour éviter toute mise sous tension involontaire même après le débranchement, l'outil doit toujours être raccordé à l'alimentation en air de telle sorte que toute la pression d'air à l'intérieur de l'outil soit libérée lorsque le raccord est débranché.

Avertissements !

- Tous les composants de la conduite d'air (y compris les tuyaux, les tubes, les raccords, les filtres, les régulateurs, etc.) doivent être calibrés pour une pression de service de 6,2 bars (90 psi).
- Débranchez l'appareil de l'alimentation en air avant d'effectuer un entretien, de quitter la zone de travail, de déplacer l'appareil vers un autre endroit ou de le transférer à une autre personne.

Préparation de l'outil

- Purgez l'eau du réservoir du compresseur d'air et le condensat des conduites d'air. (Respectez le mode d'emploi du compresseur d'air.)
- Lubrifiez l'outil. (Référez-vous à la section Entretien dans ce manuel.)
- Sélectionnez les attaches de clé à chocs requises. (Les douilles doivent correspondre à la taille de l'entraînement sur la clé à chocs.)
- Raccordez la clé à chocs avec le tuyau de la taille recommandée à la source d'air.

Attention !

- Gardez toujours l'outil loin de vous et de toute autre personne.
- Ne jamais utiliser un outil qui fuit ou qui doit être réparé.

Fonctionnement de l'outil

1. Enlevez le capuchon de protection en plastique (2) de l'entrée d'air (1) comme illustré (Fig. 4).
2. Préparez un raccord à filetage mâle 1/4" (non fourni) en enveloppant le filetage avec du ruban d'étanchéité dans le sens des aiguilles d'une montre. Vissez manuellement le raccord fileté mâle (2) dans l'entrée d'air (1) comme indiqué sur la Fig. 5 et serrez-le avec une clé (non fournie) pour un raccordement étanche.

Remarque : Ne serrez pas trop ! Un ruban d'étanchéité doit être utilisé pour ce raccordement.

3. Poussez la valve de contrôle (3) vers l'avant de façon à ce que l'extrémité de la valve dépasse la gâchette dans le sens des aiguilles d'une montre (« vers l'avant ») pour le fonctionnement de l'outil.
4. Poussez la vanne de commande vers l'arrière de façon à ce que l'extrémité de la vanne pour le fonctionnement de l'outil dépasse dans le sens antihoraire (« vers l'arrière ») de l'arrière du boîtier.
5. Réglez le débit d'air en poussant le régulateur d'air et le bouton vers le bas des positions 1 à 4 (1, Fig. 6) et alignez le réglage numérique souhaité avec la flèche en retrait (pos. 1 = débit d'air le plus faible, pos. 4 = le plus grand débit).
6. Pressez et encliquez le raccord à vis d'impact de 1/2" (non fourni) sur l'enclume.

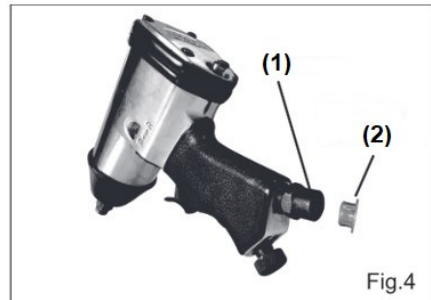


Fig.4

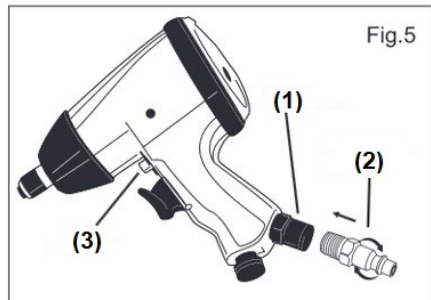


Fig.5

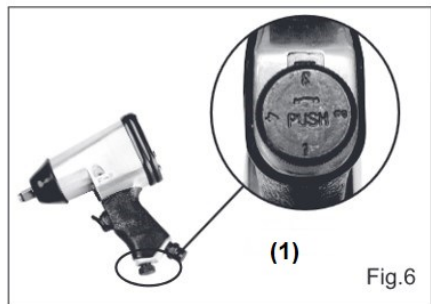


Fig.6

Attention !

- Orientez toujours l'outil dans une direction sûre.
- Nettoyez et inspectez l'outil quotidiennement. Vérifiez soigneusement le bon fonctionnement de la gâchette et du mécanisme de sécurité. N'utilisez pas l'outil si la gâchette et le mécanisme de sécurité ne fonctionnent pas, si l'outil fuit ou si l'outil nécessite une autre réparation.

Entretien

Entretien régulier

- Nettoyez et vérifiez l'outil quotidiennement. Assurez-vous que l'outil est déconnecté de l'alimentation en air.
- Nettoyez l'outil à l'air comprimé et vérifiez l'usure et les dommages. Utilisez des solutions de nettoyage ininflammables pour essuyer l'extérieur de l'outil uniquement lorsque cela est nécessaire. **NE** versez **PAS** de solutions de nettoyage sur l'outil. De telles solutions peuvent endommager les pièces internes.
- Vérifiez le déclencheur et le mécanisme de sécurité pour vous assurer que le système est complet et fonctionnel. Vérifiez s'il y a des pièces desserrées, manquantes ou coincées.
- Gardez toutes les vis bien serrées. Des vis desserrées peuvent causer des blessures.
- Ajoutez deux ou trois gouttes d'huile pneumatique (fournie) quotidiennement à l'entrée d'air de l'outil.
- Vérifiez l'état général de l'outil **avant chaque utilisation**. Vérifiez :
 - les pièces détachées et le boîtier ;
 - un désalignement ou un blocage des pièces mobiles ;

- des pièces déchirées ou cassées ;
- toute autre circonstance pouvant affecter la condition de sécurité.

Quotidiennement : entretien de la source d'air comprimé

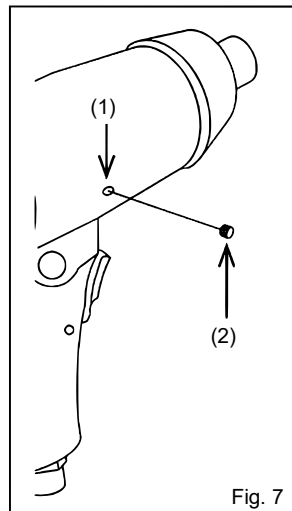
Maintenez l'alimentation en air chaque jour selon les instructions des fabricants de composants. Maintenez le niveau d'huile du lubrificateur constant. Vidangez régulièrement le filtre à humidité. L'entretien régulier de l'alimentation en air permet un fonctionnement plus sûr de l'outil tout en réduisant son usure.

Hebdomadairement : lubrification

Ajoutez une huile de machine de haute qualité à l'entrée d'huile **(1)** en retirant le bouchon d'huile **(2)**, Fig. 7).

Trimestriellement (tous les trois mois) : démontage, nettoyage et inspection de l'outil

Faites nettoyer, vérifier et lubrifier le mécanisme interne par un technicien qualifié seulement.





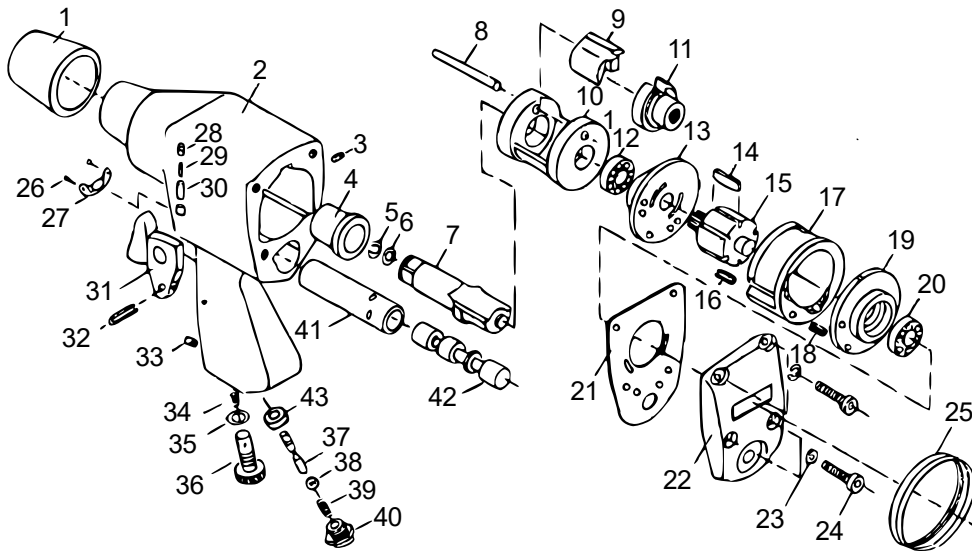
Dépannage

Problème	Cause possible	Solutions
Réduction de la production.	Pression et/ou débit d'air insuffisants	Vérifier si les raccords sont desserrés et s'assurer que l'alimentation en air fournit un débit d'air suffisant à la pression requise à l'entrée d'air de l'outil. Ne jamais dépasser la pression d'air maximale !
	Interrupteur bloqué	Nettoyer l'interrupteur pour garantir la liberté de circulation.
	Lubrification incorrecte ou trop faible	Lubrifier avec de l'huile pour outils à air comprimé selon les instructions précédentes.
	Filtre d'entrée d'air bloqué (le cas échéant).	Nettoyer l'écran d'entrée d'air des dépôts.
	L'air qui s'échappe du logement libre.	Veiller à ce que le boîtier soit correctement assemblé et fermement posé.
	Mécanisme contaminé.	Faire nettoyer et lubrifier le mécanisme par un technicien qualifié. Installer le filtre dans l'alimentation en air comme décrit dans la section « Configuration de la source d'air ».
Forte fuite d'air. (De légères fuites d'air sont normales, surtout avec des outils anciens).	Composants de boîtier à boulons croisés	Vérifier l'alignement afin de détecter tout désalignement et toute lacune. Si vous utilisez un filetage transversal, démonter et remplacer les pièces endommagées avant d'utiliser l'outil.
	Logement en vrac	Serrer fermement l'unité de logement. Si le boîtier ne peut pas être serré correctement, l'unité interne peut être mal alignée. Un technicien doit démonter l'outil, aligner les pièces et remonter-les.
	Valve ou boîtier endommagé	Remplacer les composants endommagés.
	Valve sale, usée ou endommagée	Nettoyer ou remplacer l'unité de soupape.
Le logement chauffe pendant l'utilisation.	Lubrification incorrecte ou insuffisante	Lubrifier avec de l'huile pour outils à air comprimé selon les instructions précédentes.
	Pièces usées	Faire vérifier le mécanisme interne par un technicien qualifié et remplacer les pièces si nécessaire.

Avis important :

Toute reproduction et toute utilisation à des fins commerciales, même partielle de ce mode d'emploi, ne sont autorisées qu'avec l'accord préalable de la société WilTec Wildanger Technik GmbH.

Vue éclatée et liste des pièces



N°	Dénomination	N°	Dénomination
1	Protection en caoutchouc	23	Rondelle
2	Logement	24	Vis
3	Vis	25	Joint
4	Prise d'enclume	26	Vis
5	Collier d'enclume et joint d'étanchéité	27	Défecteur d'échappement
6	Joint torique	28	Vis
7	Enclume (1/2" carrée)	29	Amortisseur
8	Pince à percussion	30	Broche
9	Instruments à percussion	31	Déclencheur/interrupteur
10	Boîtier de percussion	32	Broche
11	Caméras d'entraînement	33	Vis
12	Roulement à billes	34	Amortisseur
13	Panneau frontal	35	Joint torique
14	Pale de rotor	36	Régulateur de l'air
15	Rotor	37	Tige de soupape
16	Plume	38	Boule d'acier
17	Cylindre	39	Amortisseur
18	Broche de cylindre	40	Adaptateur de tuyau
19	Plaque arrière	41	Manchon de soupape
20	Roulement à billes	42	Clapet anti-retour
21	Sceau arrière	43	Connecteur
22	Couverture arrière		

Avertissement ! Les réparations ne peuvent être effectuées que par un partenaire de service autorisé ou par le fabricant. N'ouvrez pas ou ne retirez pas l'outil électrique par vous-même.