

# Gebruikershandleiding

## Pneumatische slagmoersleutel

61134

**XPO** the **tool**  
experts



Afgebeeld product kan per model enigszins afwijken

Vóór ingebruikname de handleiding en veiligheidsvoorschriften lezen en toepassen!

Onder voorbehoud van technische aanpassingen!

Vanwege constante technische ontwikkelingen kunnen afbeeldingen, het stappenplan en technische gegevens enigszins afwijken.



De informatie in dit document kan te allen tijde zonder aankondiging vooraf gewijzigd worden. Het is niet toegestaan dit document zonder schriftelijke toestemming vooraf te kopiëren of op welke manier dan ook (deels) te vermenigvuldigen. Alle rechten zijn voorbehouden.

WilTec Wildanger Technik GmbH is niet aansprakelijk voor eventuele fouten in deze gebruiksaanwijzing of de daaraan aangesloten overzichten en schema's.

Hoewel WilTec Wildanger Technik GmbH met de grootst mogelijke zorg deze gebruikershandleiding heeft samengesteld, zodat deze volledig, foutloos en actueel is, kunnen fouten niet uitgesloten worden. Heeft u een fout in deze handleiding ontdekt of wilt u ons een tip ter verbetering meedelen, dan vernemen wij deze graag van u.

U kunt een e-mail sturen aan het onderstaand e-mailadres:

[service@wiltec.info](mailto:service@wiltec.info)

of gebruik het contactformulier op onze website:

<https://www.wiltec.de/contacts/>

De actuele versie van deze handleiding is in meerdere talen te vinden in onze webshop:

<https://www.wiltec.de/docsearch>

Ons postadres is:

WilTec Wildanger Technik GmbH  
Königsbenden 12  
52249 Eschweiler (Duitsland)

Indien u een product wilt terugsturen ter reclamatie, reparatie, ruiling of om welke reden dan ook, verzoeken wij u het onderstaand adres te gebruiken. Attentie! Om een snelle afhandeling van uw retourzending of ruiling te kunnen verwezenlijken, verzoeken wij u in elk geval ons Serviceteam te contacteren alvorens u het product terugzendt. Gebruik hiervoor het onderstaand adres en/of contactgegevens.

Retouren  
WilTec Wildanger Technik GmbH  
Königsbenden 28  
52249 Eschweiler (Duitsland)

E-Mail: **service@wiltec.info**  
Tel: +49 2403 55592-0  
Fax: (+49 2403 5559215)



## Inleiding

Wij danken u voor de aanschaf van dit hoogwaardig product. Om het risico op ongelukken en letsel zo veel mogelijk uit te sluiten, verzoeken wij u te allen tijde de basisveiligheidsvoorschriften in acht te nemen wanneer u dit product gebruikt. Leest u alstublieft deze gebruikershandleiding zorgvuldig door en stel zeker dat u de inhoud ervan begrepen heeft.

Bewaar deze handleiding zorgvuldig.

## Belangrijke veiligheidsaanwijzingen

*Instructies ter voorkoming van brand en letsel*

### Waarschuwing!

- Houd uw werkplek opgeruimd en goed verlicht. Onopgeruimde en slecht verlichte werkplekken verhogen het risico op brand, stroomschokken en personenletsel.
- Gebruik het apparaat niet in explosieve omgevingen, bijv. in de buurt van licht ontvlambare vloeistoffen, gassen of stoffen.
- Houd kinderen en omstanders ver van uw werkplek wanneer u het apparaat gebruikt. Afleidingen kunnen tot zwaar letsel van de gebruiker en/of andere personen leiden.

### *Eigen veiligheid*

- Draag te allen tijde een veiligheidsbril. De bediener en andere personen in de werkomgeving dienen altijd een gecertificeerde veiligheidsbril met zijbescherming te dragen. De veiligheidsbril beschermt u ogen tegen zwaar letsel door rondslingerende deeltjes en residuen.
- Draag bij het gebruik van het apparaat altijd gehoorbeschermers. Een langdurige blootstelling aan geluidsoverlast kan tot gehoorbeschadiging of zelfs gehoorverlies leiden.
- Gebruik een veiligheidsuitrusting. Een stofmasker, slibbestendige veiligheidsschoenen en/of een veiligheidshelm dienen onder bepaalde omstandigheden gebruikt te worden.
- Draag geen wijde kleding of sieraden en bind lange haren vast. Kleding, sieraden en lange haren zouden in de machine kunnen terechtkomen en zodoende voor zwaar letsel kunnen zorgen.
- Blijf waakzaam. Richt uw volledige aandacht op uw werk. Gebruik het apparaat nooit wanneer u moe of onder invloed van alcohol, drugs of medische middelen bent. Een kort moment van onoplettendheid tijdens het gebruik kan tot zwaar letsel leiden.
- Verwijder alle steek- en instelsleutels voordat u het apparaat inschakelt. Een steek- of instelsleutel dat aan een draaiend deel van het gereedschap hangt, verhoogt het risico op verwondingen.
- Zorg voor een veilige houding en behoud uw evenwicht. Gebruik het apparaat niet indien u op een ladder of een onstabiele ondergrond staat. Een juiste houding en het behouden van uw evenwicht zorgen voor een betere controle van het apparaat in onvoorziene situaties.
- Zorg ervoor dat de slang vrij van verstoppingen is. Verstopte of in de knoop geraakte slangen verhogen het risico op het verlies van het evenwicht en/of de stabiele houding. Ook kunnen de slangen beschadigd raken; dit leidt ook tot letselgevaar.
- Bevestig de slang en/of het gereedschap niet aan uw lichaam. Bevestig de slang aan een ophanginrichting of een houder om het risico op evenwichtsverlies te verminderen voor het geval dat de slang zich verschuift.
- Voorkom het onbedoeld opstarten van het apparaat. Zorg ervoor dat de schakelaar uitgeschakeld is voordat u het apparaat op de luchtvoorziening aansluit. Houd uw vinger tijdens het dragen van het apparaat weg van de schakelaar. Verbind het apparaat niet met de luchttoevoer, wanneer het ingeschakeld is.
- Was na gebruik de handen.



## Veiligheid van gebruik en onderhoud

- Zorg dat u zich met het apparaat vertrouwd maakt. Lees de gebruiksaanwijzing zorgvuldig. Zorg dat u vertrouwd bent met de werking en capaciteiten van het apparaat. U dient ook de gevaren die met het apparaat verbonden zijn, te herkennen.
- Gebruik het apparaat niet met geweld. Gebruik het juiste apparaat of gereedschap voor het gewenste toepassingsdoel. U werkt beter en veiliger wanneer u het juiste apparaat of gereedschap gebruikt en binnen de capaciteiten van de machine blijft.  
**Waarschuwing!** Koppel het apparaat van de luchtvoorziening los voordat u instellingen van het gereedschap wilt wijzigen, toebehoren wilt vervangen of het gereedschap wilt opslaan. Door deze voorzorgmaatregelen op te volgen, wordt het risico op personenletsel vermindert.
- Controleer het apparaat op verkeerde uitlijning, vastzittende bewegende onderdelen, breuk en andere omstandigheden die de functie en veiligheid van het gereedschap nadelig kunnen beïnvloeden. Beschadigde gereedschappen of apparaten dienen voor gebruik gerepareerd te worden. Veel ongelukken worden veroorzaakt door slecht onderhouden gereedschap. Gevaar! Beschadigde gereedschappen die in gebruik genomen worden, kunnen uit elkaar springen.
- Wanneer u de gereedschappen niet gebruikt, dient u deze op een veilige plaats buiten het bereik van kinderen en onervaren personen op te slaan. Gereedschappen zijn gevaarlijk wanneer deze door onbevoegde en onervaren personen gebruikt worden.
- Een met de hand of tegen het lichaam vastgehouden werkstuk is instabiel en kan tot controleverlies leiden.
- Houd het apparaat en de handgreep droog, schoon en vrij van olie en smeermiddel. Reinig het apparaat met een schone doek. Reinig het gereedschap nooit met remvloeistoffen, benzine, producten op petroleumbasis of andere sterke oplosmiddelen.
- Gebruik het gereedschap niet als hamer.
- Gebruik nooit benzine of andere ontvlambare vloeistoffen voor het reinigen van het apparaat. Gebruik het gereedschap nooit in de buurt van ontvlambare vloeistoffen en/of gassen. Dampen kunnen door een vonk worden ontstoken en zo een explosie veroorzaken. Dit kan tot zwaar letsel of zelfs de dood leiden!
- Verander of verwijder de schakelaar nooit. In geen geval mag de schakelaarbeveiliging buiten werking worden gesteld. Gebruik geen gemodificeerde gereedschappen. Dit kan tot zwaar letsel leiden of zelfs de dood tot gevolg hebben.
- Gebruik het apparaat nooit indien de in- en uitschakelaar niet functioneert. Een elektrisch apparaat dat niet meer in- en uitgeschakeld kan worden, is gevaarlijk en moet worden gerepareerd voordat het opnieuw gebruikt mag worden.
- Gebruik altijd een verbindingstuk of een slangkoppeling om het gereedschap aan te sluiten, zodat de hele perslucht gemakkelijk kan ontsnappen wanneer u de luchtslang weer loskoppelt. Neem geen terugslagventiel om het gereedschap aan te sluiten omdat door daardoor de lucht in het gereedschap blijft. Dit zou zwaar letsel of zelfs de dood tot gevolg kunnen hebben.
- Gebruik de luchtslang nooit om het toestel ermee te dragen. Trek niet aan de slang om het gereedschap van de compressor weg te bewegen. Houd de slang ver van hitte, olie en scherpe randen. Vervang slangen wanneer deze beschadigd, versleten of verzwakt zijn. Het niet opvolgen van deze instructie kan leiden tot letsel en/of beschadiging van het gereedschap.
- Laat het gereedschap niet vallen en gooi er niet mee. Door het gereedschap te laten vallen of te gooien kan het beschadigd raken waardoor het gebruik ervan onveilig of onmogelijk wordt. Indien het gereedschap gevallen of ermee gegooid is, dient u het nauwkeurig op gebogen, gescheurde of op een andere manier beschadigd geraakte onderdelen of lekkages te controleren. Indien het gereedschap beschadigd is, dient het te worden gerepareerd voordat u het opnieuw in gebruik neemt. Zo voorkomt u mogelijk letsel.
- Reinig en controleer alle luchtslangen en aansluitingen voordat u het gereedschap aan de persluchtvoorziening aansluit. Vervang beschadigde en versleten slangen of aansluitingen. Door deze zou anders de levensduur van het apparaat verminderd worden.
- Gebruik het gereedschap niet indien er lucht ontsnapt en/of het niet juist functioneert.
- Neem het gereedschap uitsluitend in gebruik indien de waarschuwingsetiketten goed leesbaar zijn.



### *Veiligheid en onderhoud van het apparaat*

- Gebruik uitsluitend toebehoren die door de fabrikant zijn aanbevolen.
- Gebruik uitsluitend originele onderdelen voor het onderhoud aan het gereedschap.
- Gebruik uitsluitend smeermiddelen die door de fabrikant zijn aanbevolen.
- Onderhouds- en reparatiewerkzaamheden mogen uitsluitend door de fabrikant of een gekwalificeerde vakkundige uitgevoerd worden.

### *Veiligheid en bediening*

- Het werkelijke draaimoment kan afhankelijk van de reinheid en de toestand van de schroefdraad en andere factoren variëren.
- De veiligheidsinstructies en waarschuwingen uit deze gebruiksaanwijzing kunnen niet alle omstandigheden en mogelijk voorkomende situaties afdekken. Gebruik het apparaat daarom altijd behoedzaam en anticiperend.
- Gebruik het apparaat uitsluitend met toebehoren die de tijdens het gebruik vrijkomende krachten kunnen weerstaan en hiervoor ontworpen zijn. Ongeschikte toebehoren kunnen breken en onderdelen met kracht afstoten.
- Bevestig onderdelen altijd op een correcte manier aan het gereedschap voordat u het met de persluchtvoorziening verbindt. Losse toebehoren kunnen anders tijdens het gebruik losraken of breken.
- Neem ook de veiligheidsinstructies van de compressor waaraan u het apparaat aansluit in acht.
- Monteer een afsluitventiel aan de luchtleiding. In noodgevallen kunt u zo de luchttoevoer regelen, zelfs als een slang gebroken is.
- Gebruik het apparaat uitsluitend met twee handen. Door het gebruik met één hand kunt u de controle over het apparaat verliezen.
- Leg het apparaat niet neer voordat het volledig gestopt is met draaien. Bewegende onderdelen kunnen tegen de grond of oppervlakte komen waardoor u de controle over het apparaat zou kunnen verliezen.
- Wees altijd voorzichtig bij het gebruik van dit apparaat:
  - Gebruik het apparaat uitsluitend als werktgereedschap.
  - Druk alleen op de trekker indien de punt van de slagmoersleutel op het werkstuk is gericht.
  - Blijf op veilige afstand van het apparaat tijdens het gebruik. Een onbedoeld opstarten van het apparaat kan tot ongevallen en letsel leiden.

### *Luchttoevoer en aansluitingen*

- Gebruik geen reagerende gassen, zoals zuurstof of koolstofdioxide, als aandrijfbron. Gebruik uitsluitend perslucht die gefilterd, geolied en geregeld is. Het gebruik van reagerende gassen in plaats van perslucht kan tot een explosie van het apparaat leiden en zwaar letsel of zelfs de dood tot gevolg hebben!
- Gebruik uitsluitend een persluchtvoorziening met drukregelaar om zo de druk op het gereedschap te reduceren. De geregelde druk mag niet meer bedragen dan 90 psi (6,2 bar). Ook in geval van een storing van de regelaar mag de druk 90 psi niet overschrijden. Anders zou het apparaat kunnen exploderen wat tot zwaar letsel of zelfs de dood kan leiden.
- Haal het apparaat altijd van de persluchtvoorziening af,
  - voordat u het instelt;
  - voordat u het onderhoudt;
  - wanneer het niet gebruikt wordt;
  - voordat het naar een andere werkplaats gebracht wordt omdat het anders per ongeluk kan inschakelen en zo eventueel tot letsel leidt.
- Sluit het apparaat nooit op een luchtbron aan dat een druk van meer dan 90 psi (6,2 bar) kan bereiken. Door een te hoge druk kan het apparaat barsten, breken of defect raken. Dit kan tot zwaar letsel leiden. U dient altijd gereinigde, droge, geregelde perslucht met de specifieke druk of met een druk binnen het drukbereik van het apparaat te gebruiken. Zorg er altijd voor dat de luchtbron op de nominale luchtdruk of binnen het nominale luchtdrukgebied ingesteld is voordat u het gereedschap gebruikt.

## Technische gegevens en toebehoren

Vierkantaan-drijving (inch)	Stationair toerental (toeren/min)	Max. draaimoment (Nm)	Luchtverbruik (l/min)	Luchtinlaat (inch)	Max. luchtdruk (bar)
1/2	7000	320	140	1/4	6

- 1x Slagmoersleutel
- 1x Snelkoppeling
- 1x Oliefles
- 1x Verlenging
- 1x 4 mm Inbussleutel
- 1x Koffer
- 10x Doppen

### Hoofdc componenten van de 1/2" slagmoersleutel

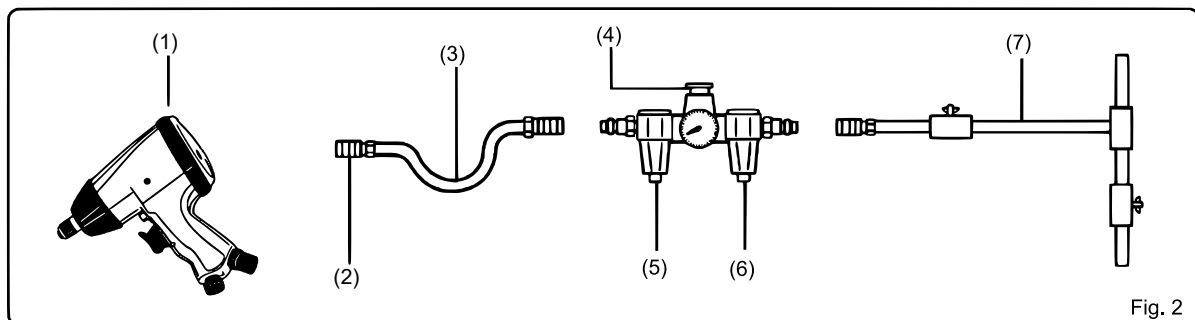


Letter	Betekening
A	Aambeeld
B	Regelventiel
C	Trekker
D	Luchtregelaar
E	Luchtinlaat

## Bediening

### Persluchtvoorziening instellen

- De 1/2"-pneumatische slagmoersleutel is geschikt voor het gebruik met zuivere, droge perslucht bij een geregelde druk van 6,2 bar (90 psi). De meest geschikte persluchtvoorziening bestaat uit een filter (waterafscheider), een drukregelaar en een smeertoestel, dat zo dicht mogelijk aan het gereedschap is aangesloten (indien mogelijk op maximaal 4,5 m afstand). Gebruik geen gassen of perslucht in flessen.



Nr.	Betekening	Nr.	Betekening
-----	------------	-----	------------

1	Slagmoersleutel (pneumatisch)	5	Smeertoestel
2	Snelkoppeling	6	Filter
3	Lucht slang	7	Luchttoevoer
4	Regelaar		

Perslucht bevat vuil en vocht. Door deze kunnen interne bestanddelen van het gereedschap beschadigd raken. Met behulp van een luchtfilter kan vuil verwijderd en zo de levensduur van het gereedschap aanzienlijk verlengd worden. Zorg ervoor dat het smeertoestel altijd over voldoende olie beschikt. Indien u geen in de leiding gemonteerde smeertoestel heeft, dient u het gereedschap elke werkdag vóór gebruik met 2 druppels olie aan de luchtingang te smeren. Indien daarbij een grotere hoeveelheid olie gebruikt wordt dan nodig, wordt de rest tijdens het gebruik via het ventiel uitgelaten (zie afb. 3).

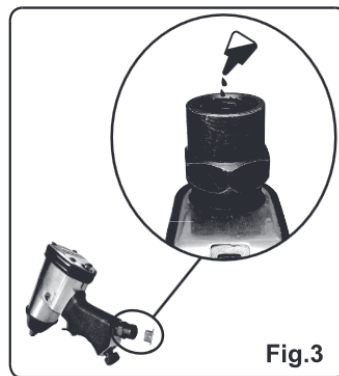


Fig.3

- **Luchtaansluiting:** De 1/2" slagmoersleutel dient met een 1/4" koppelstuk (niet meegeleverd) aangesloten te worden. Sluit het gereedschap op die manier aan dat na afhalen van de persluchtvoorziening altijd de lucht eruit gelaten wordt en voorkom zo dat het gereedschap per ongeluk bediend wordt.

### Waarschuwing!

- Alle onderdelen van de luchtleiding (inclusief slangen, buizen, aansluitingen, filter, regelaar etc.) dienen voor een werkdruk van 6,2 bar (90 psi) ontworpen te zijn.
- Koppel het gereedschap van de luchttoevoer los voordat u onderhoudswerkzaamheden uitvoert, de werkplaats verlaat, het gereedschap verplaatst of deze aan een andere persoon geeft.

### Vorbereitung van het apparaat

- Laat het water uit het opvangbak van de compressor aflopen. Verwijder eveneens het condenswater uit de luchtleidingen. Neem hiervoor de gebruiksaanwijzing van de luchtcompressor in acht.
- Smeer het gereedschap (zie hiervoor hoofdstuk "Onderhoud" in deze handleiding).
- Kies de juiste slagmoerdoppen. De doppen moeten overeenkomen met de grootte van de aandrijving van de slagmoersleutel.
- Sluit de slagmoersleutel op de persluchtvoorziening aan. Gebruik hiervoor de aanbevolen slangmaat.

### Attentie!

- Houd het apparaat altijd van uzelf en van andere personen weg.
- Gebruik nooit defecte gereedschappen of gereedschappen waar lucht uit ontsnapt.

## Bediening van het apparaat

1. Verwijder de kunststof beschermkap (**afb. 4, 2**) om de luchtinlaat (**afb. 4, 1**) te openen.
2. Bereid de 1/4"-slingaansluiting (**Fig. 5, 2**) voor door het buitendraad met afdichtingstape met de klok mee te omwikkelen. Schroef de stecker met buitendraad handmatig aan de luchtingang (**Fig. 5, 1**). Om een luchtdichte verbinding te garanderen, dient u de verbinding met een moersleutel (zit niet bij de leveromvang) aan te draaien.

**Let op! Draai de verbinding niet te vast aan! Voor deze verbinding is afdichtingstape absoluut noodzakelijk.**

3. Druk de regelknop (**Fig. 5, 3**) naar voren zodat deze over de trekker uitsteekt. Nu is het gereedschap ingesteld om met de klok mee te draaien ("rechtsom").
4. Druk de knop in zodat het uit de achterzijde van de behuizing uitsteekt. Het gereedschap is vervolgens ingesteld om tegen de klok in te draaien ("linksom").
5. Regel de luchtstroom met de luchtregelaar (**Fig. 6, 1**). Duw deze daarvoor eerst in. Kies dan de gewenste trap van "1" (kleinste luchtstroom) tot "4" (grootste luchtstroom) door de draaiknop op de passende pijl te draaien.
6. Steek de gewenste 1/2"-slagmoerdop (zit niet bij de leveromvang) op de aandrijfphas en laat het vastklikken.

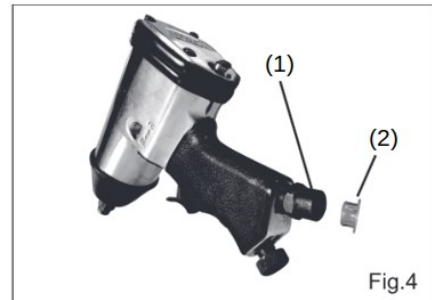


Fig.4

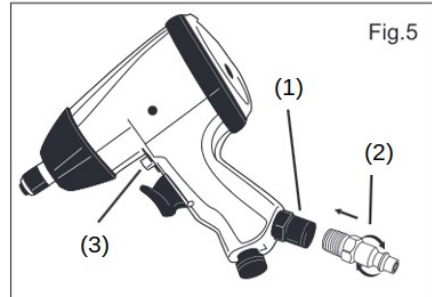


Fig.5

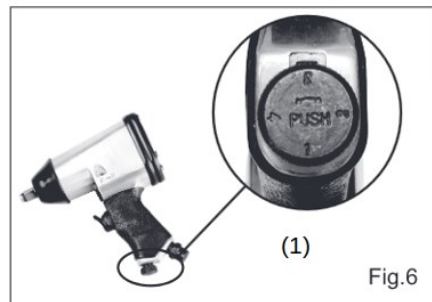


Fig.6

### Attentie!

- Houd het apparaat altijd in een veilige richting.
- Reinig en controleer het apparaat dagelijks. Controleer zorgvuldig of de trekker en het veiligheidsmechanisme correct functioneren. Gebruik het gereedschap niet indien deze niet correct werken. Gebruik het gereedschap ook niet indien er lucht ontsnapt en/of reparaties noodzakelijk zijn.

## Onderhoud

### Regelmatig onderhoud

- Reinig en controleer het apparaat dagelijks. Zorg ervoor dat het van de luchttoevoer is losgekoppeld.
- Reinig het apparaat met perslucht en controleer het op slijtage en beschadiging. Gebruik niet-ontvlambare reinigingsmiddelen wanneer u de buitenzijde van het gereedschap wilt schoonmaken (indien noodzakelijk). Dompel het apparaat **NIET** in het reinigingsmiddel. Dit zou de interne onderdelen kunnen beschadigen.
- Controleer de trekker en het veiligheidsmechanisme om er zeker van te zijn dat het apparaat volledig en operationeel is. Controleer op loszittende, ontbrekende of vastzittende onderdelen.
- Zorg ervoor dat alle schroeven goed aangedraaid zijn. Loszittende schroeven zouden letsel kunnen veroorzaken.
- Smeer iedere dag 2-3 druppels pneumatische olie (meegeleverd) in de luchtingang van het gereedschap.



### Voor ieder gebruik

Controleer de algemene toestand van het apparaat. Controleer:

- losse onderdelen of behuizing;
- of er bewegende onderdelen vastzitten of verschoven zijn;
- of er gescheurde of gebroken onderdelen aanwezig zijn;
- en alle andere omstandigheid die de veilige toestand nadelig beïnvloeden kunnen.

### Dagelijks: onderhoud van de persluchtvoorziening

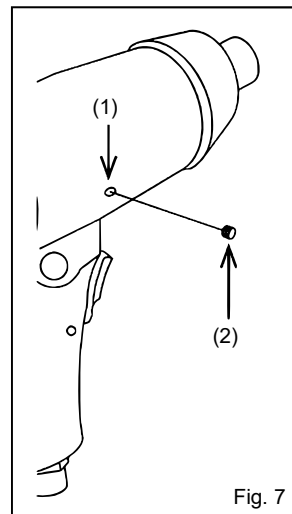
De luchttoevoer dient iedere dag onderhouden te worden. Volg hiervoor de aanwijzingen van de fabrikant. Zorg voor een constante hoeveelheid olie in het smeertoestel. Laat regelmatig het water uit de filter lopen. Door regelmatig onderhoud van de luchttoevoer garandeert u een veilig gebruik van het gereedschap en voorkomt u slijtage.

### Wekelijks: smeren

Vul machineolie in de olieinlaat (**Fig. 7, 1**) nadat u de olieinlaatschroef (**Fig. 7, 2**) verwijderd heeft. Gebruik hiervoor uitsluitend olie van hoge kwaliteit.

### Per kwartaal (iedere 3 maanden): demontage, Reiniging en inspectie van gereedschappen

Laat het interne mechanisme uitsluitend door een gekwalificeerde vakkundige reinigen, controleren en smeren.



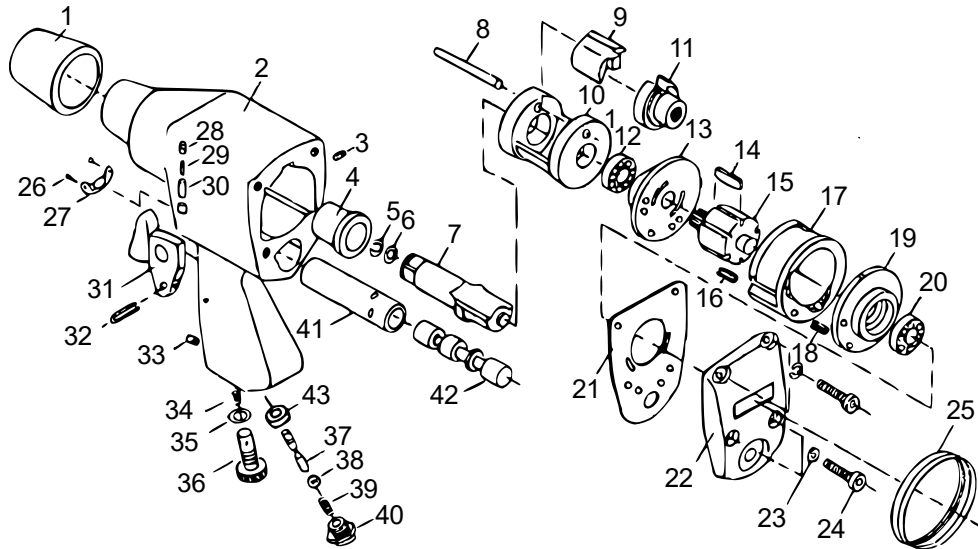
## Problemen en oplossingen

Probleem	Mogelijke oorzaak	Mogelijke oplossing
Verminderd vermogen	Onvoldoende luchtdruk en/of luchtstroom	Op losse verbindingen controleren. Ervoor zorgen dat de luchttoevoer voldoende luchtstroom met de benodigde druk aan de luchtaansluiting van het gereedschap levert. <b>De maximaal toegestane luchtdruk nooit overschrijden!</b>
	Geblokkeerde schakelaar	Schakelaar reinigen om een probleemloze bediening te garanderen.
	Onjuiste of onvoldoende smering	Toestel met pneumatische olie smeren; hiervoor de aanwijzingen uit deze handleiding in acht nemen.
	Luchtinlaatfilter verstopt (indien aanwezig)	Luchtinlaatfilter reinigen en vuil verwijderen.
	Luchtlekkage aan de behuizing	Ervoor zorgen dat de behuizing juist gemonteerd en goed bevestigd is.
	Verontreinigd mechanisme	Mechanisme uitsluitend door een gekwalificeerde vakkundige reinigen en smeren laten. Een filtereenheid in de persluchtvoorziening monteren zoals in deze handleiding onder hoofdstuk "Persluchtvoorziening instellen" beschreven.
Grote luchtlekkage (geringe luchtlekkages zijn normaal, vooral bij ouder gereedschappen)	Dwars ingezette onderdelen	Onderdelen op slecht vastzittende schroefverbindingen en ongelijke tussenruimten controleren. Indien de onderdelen door verkanting zijn beschadigd, de beschadigde onderdelen demonteren en vervangen voordat u het gereedschap gaat gebruiken.
	Losse behuizing	Behuizing goed vastzetten. Indien de behuizing niet goed vastzit, kunnen interne componenten verkeerd worden uitgelijnd. In dit geval dient een techniker het gereedschap te demonteren, de onderdelen uit te lijnen en alles weer in elkaar te zetten.
	Beschadigd ventiel of beschadigde behuizing	Beschadigde onderdelen vervangen.
	Verontreinigd, versleten of beschadigd ventiel	Ventieleenheid reinigen of vervangen.
De behuizing wordt tijdens het gebruik warm.	Onjuiste of onvoldoende smering	Toestel met pneumatische olie smeren; hiervoor de aanwijzingen uit deze handleiding in acht nemen.
	Versleten onderdelen	Interne mechanisme door een gekwalificeerde vakkundige controleren laten en onderdelen vervangen laten indien nodig.

### Belangrijk:

Het op welke manier dan ook kopiëren van deze handleiding en/of gebruik ervan voor commerciële doeleinden, is uitsluitend toegestaan met vooraf verkregen schriftelijke toestemming van WilTec Wildanger Technik GmbH.

## Explosietekening en onderdelenlijst



Nr.	Betekening	Nr.	Betekening
1	Rubberen afdekking	23	Sluitring
2	Behuizing	24	Schroeven
3	Schroeven	25	Afdichting
4	Aambeeldbus	26	Schroeven
5	Afdichtring	27	Regelknop (draairichting)
6	O-vormige afdichtring	28	Schroeven
7	Aambeeld (1/2")	29	Veer
8	Slagwerkpin	30	Pin
9	Slagwerk	31	Trekker/Schakelaar
10	Slagwerkbehuizing	32	Pin
11	Aandrijfnok	33	Schroeven
12	Kogellager	34	Veer
13	Voorste eindplaat	35	O-vormige afdichtring
14	Rotorblad	36	Luchtregelaar
15	Rotor	37	Ventielschacht
16	Pin	38	Stalen kogel
17	Cilinder	39	Veer
18	Cilinderpen	40	Slangaansluiting
19	Achterste eindplaat	41	Ventielhuls
20	Kogellager	42	Omschakelventiel (draairichting)
21	Achterste afdichting	43	Huls
22	Achterste afdekking		

**Waarschuwing!** Reparatiewerkzaamheden mogen uitsluitend door gekwalificeerd vakpersoneel uitgevoerd worden. Open of demonteer het gereedschap nooit zelf.