

Bedienungsanleitung

Abbruchhammer

61202

XPO ^{the} **tool**
experts



Abbildung ähnlich, kann je nach Modell abweichen

Bitte lesen und beachten Sie vor der Inbetriebnahme die Bedienungsanleitung und Sicherheitshinweise!

Technische Änderungen vorbehalten!

Durch stetige Weiterentwicklungen können Abbildungen, Funktionsschritte und technische Daten geringfügig abweichen.



Die in diesem Dokument enthaltenen Informationen können sich jederzeit ohne vorherige Ankündigung ändern. Kein Teil dieses Dokuments darf ohne die vorherige schriftliche Einwilligung kopiert oder in sonstiger Form vervielfältigt werden. Alle Rechte bleiben vorbehalten.

Die WilTec Wildanger Technik GmbH übernimmt keine Haftung für eventuelle Fehler in diesem Benutzerhandbuch oder den Anschlussdiagrammen.

Obwohl die WilTec Wildanger Technik GmbH die größtmöglichen Anstrengungen unternommen hat, um sicherzustellen, dass dieses Benutzerhandbuch vollständig, fehlerfrei und aktuell ist, können Fehler nicht ausgeschlossen werden.

Sollten Sie einen Fehler gefunden haben oder uns einen Vorschlag zur Verbesserung mitteilen wollen, dann freuen wir uns darauf von Ihnen zu hören.

Schreiben Sie uns eine E-Mail an:

service@wiltec.info

oder verwenden Sie unser Kontaktformular:

<https://www.wiltec.de/contacts/>

Die aktuelle Version dieser Anleitung in mehreren Sprachen finden Sie in unserem Onlineshop unter:

<https://www.wiltec.de/docsearch>

Unsere Postadresse lautet:

WilTec Wildanger Technik GmbH
Königsbenden 12
52249 Eschweiler

Für die Rücksendung Ihrer Ware zum Umtausch, zur Reparatur oder für andere Zwecke verwenden Sie bitte die folgende Adresse. Achtung! Um einen reibungslosen Ablauf Ihrer Reklamation oder Ihrer Rückgabe zu gewährleisten, kontaktieren Sie vor der Rücksendung unbedingt unser Serviceteam.

Retourenabteilung
WilTec Wildanger Technik GmbH
Königsbenden 28
52249 Eschweiler

E-Mail: **service@wiltec.info**

Tel: +49 2403 55592-0

Fax: +49 2403 55592-15



Einleitung

Vielen Dank, dass Sie sich zum Kauf dieses Qualitätsproduktes entschieden haben. Um das Verletzungsrisiko zu minimieren, bitten wir Sie, stets einige grundlegende Sicherheitsvorkehrungen zu treffen, wenn Sie dieses Produkt verwenden. Bitte lesen Sie diese Bedienungsanleitung sorgfältig durch und vergewissern Sie sich, dass Sie sie verstanden haben.

Bewahren Sie diese Bedienungsanleitung gut auf.

Sicherheitshinweise

- Führen Sie vor jedem Gebrauch eine Sichtprüfung des Geräts durch. Verwenden Sie das Gerät nicht, wenn Teile beschädigt oder abgenutzt sind. Setzen Sie Sicherheitsmechanismen niemals außer Kraft.
- Berücksichtigen Sie auch die Umgebung Ihres Arbeitsbereichs. Schützen Sie das Gerät vor direkter Wassereinwirkung.
- Verwenden Sie Elektrowerkzeuge nicht an feuchten oder nassen Orten.
- Halten Sie den Arbeitsbereich gut beleuchtet und aufgeräumt. Ein schlecht beleuchteter oder unaufgeräumter Arbeitsplatz erhöht die Unfallgefahr.
- Verwenden Sie das Werkzeug nicht zusammen mit brennbaren Flüssigkeiten oder Gasen.
- Verwenden Sie niemals ein Elektrowerkzeug, wenn Lacke, Farben, Benzol, Verdünnern, Gasleitungen, Gase und andere brennbare oder explosive Materialien in der Nähe sind. Elektrowerkzeuge können während des Betriebs Funken erzeugen.
- Schützen Sie sich gegen Stromschläge. Vermeiden Sie Körperkontakt mit geerdeten Oberflächen, z. B. Rohren, Heizkörpern, Herden, Kühlschränken usw.
- Halten Sie Kinder und alle anderen Besucher vom Arbeitsbereich fern.
- Bewahren Sie ungenutzte Werkzeuge sicher auf, wenn sie nicht verwendet werden. Werkzeuge sollten in trockenen Orten außerhalb der Reichweite von Kindern aufbewahrt werden.
- Stellen Sie sicher, dass die elektrischen Anschlüsse vor Feuchtigkeit und Überschwemmungen geschützt sind.
- Tragen Sie bei der Arbeit einen Gehörschutz und eine Sicherheitsbrille, um sich zu schützen. Wenn Sie Staub erzeugende Arbeit ausführen, tragen Sie eine Staubschutzmaske.
- Tragen Sie zur Vermeidung von Verletzungen während der Arbeit Arbeitsschuhe, die Sie auch bei der Beherrschung des Geräts unterstützen.
- Schalten Sie das Gerät aus und ziehen Sie den Netzstecker, bevor Sie Arbeiten an dem Gerät vornehmen oder das Zubehör austauschen.
- Stellen Sie sicher, dass das Kabel nicht mit den beweglichen Teilen in Kontakt kommt und führen Sie das Kabel von der Maschine weg.
- Betreiben Sie das Gerät nie, wenn Netzkabel oder Netzstecker Schäden ausweisen. Prüfen Sie sie vor jeder Nutzung auf Beschädigungen hin. Ziehen Sie gegebenenfalls eine Elektrofachkraft hinzu.
- Achten Sie darauf, dass Lüftungsschlitze immer sauber und frei bleiben.
- Verwenden Sie das Gerät nur gemäß seiner Bestimmung.
- Vermeiden Sie unbeabsichtigtes Starten. Achten Sie darauf, dass keiner ihrer Finger auf dem Schalter liegt, wenn Sie das eingesteckte Werkzeug tragen. Tragen Sie das Werkzeug nicht am Kabel.
- Spannen Sie vor dem Arbeiten bewegliche Werkstücke ein, um ein Abrutschen zu vermeiden.
- Berühren Sie den Bohrer nicht unmittelbar nach der Arbeit. Der heiße Bohrer kann zu Verbrennungen führen. Prüfen Sie vor der Inbetriebnahme stets die Meißel auf festen Sitz hin.
- Bevor Sie mit dem Aufstemmen oder Aufbohren einer Wand, eines Fußbodens oder einer Decke beginnen, vergewissern Sie sich, dass keine Gegenstände wie elektrische Kabel oder Kabelkanäle darin oder darauf verlegt sind.
- Personen mit eingeschränkten körperlichen, sinnlichen oder geistigen Fähigkeiten oder Mangel an Erfahrung oder Wissen dürfen das Gerät nicht benutzen, es sei denn sie werden durch eine für ihre Sicherheit zuständige Person beaufsichtigt oder haben von ihr Anweisungen über die richtige Benutzung des Geräts erhalten.
- Vermeiden Sie eine unnatürliche Körperhaltung. Sorgen Sie jederzeit für einen sicheren Stand und behalten Sie stets das Gleichgewicht.

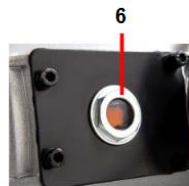
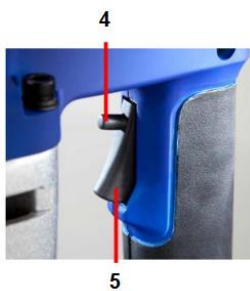
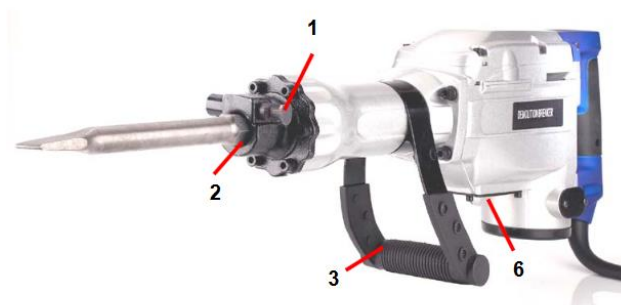


- Seien Sie stets aufmerksam und richten Sie Ihre volle Aufmerksamkeit auf Ihre Tätigkeit.
- Verwenden Sie das Gerät nicht, wenn Sie unter dem Einfluss von Alkohol, Rauschmitteln oder das Bewusstsein beeinträchtigenden Arzneimitteln stehen.
- Benutzen Sie den Abbruchhammer nur zusammen mit dem Zusatzhandgriff. Wenn Sie die Beherrschung über das Gerät verlieren, kann es zu Verletzungen kommen.
- Der Abbruchhammer erzeugt Hand-Arm-Schwingungen von 13,717 m/s². Legen Sie genügend Pausen ein, um von den Schwingungen verursachten Schäden zu vermeiden.
- Legen Sie den Abbruchhammer nie eingeschaltet aus der Hand.
- Richten Sie den Abbruchhammer nie auf eine unmittelbar in der Nähe stehende Person. Das Einsatzwerkzeug kann herausgeschleudert werden und zu schweren Verletzungen führen.
- Lassen Sie den Abbruchhammer nach einer längeren Stillstandzeit warmlaufen, damit es so gut wie möglich geschmiert wird.
- Vergewissern Sie sich, dass sich in dem zu bearbeitenden Mauerwerk oder Beton (Fußboden, Wand usw.) keine noch in Gebrauch befindlichen Versorgungsleitungen befinden.
- Berühren Sie keine Metallteile des Hammers, sondern nur die isolierten Flächen, die Sie vor einem Stromschlag schützen, falls Sie versehentlich eine stromführende Leitung treffen.
- Verwenden Sie das Gerät nicht, wenn es nicht ordnungsgemäß funktioniert oder infolge eines Sturzes beschädigt ist. Zerlegen Sie das Gerät nicht selbst, sondern wenden Sie sich an eine qualifizierte Fachkraft.

Hinweis!

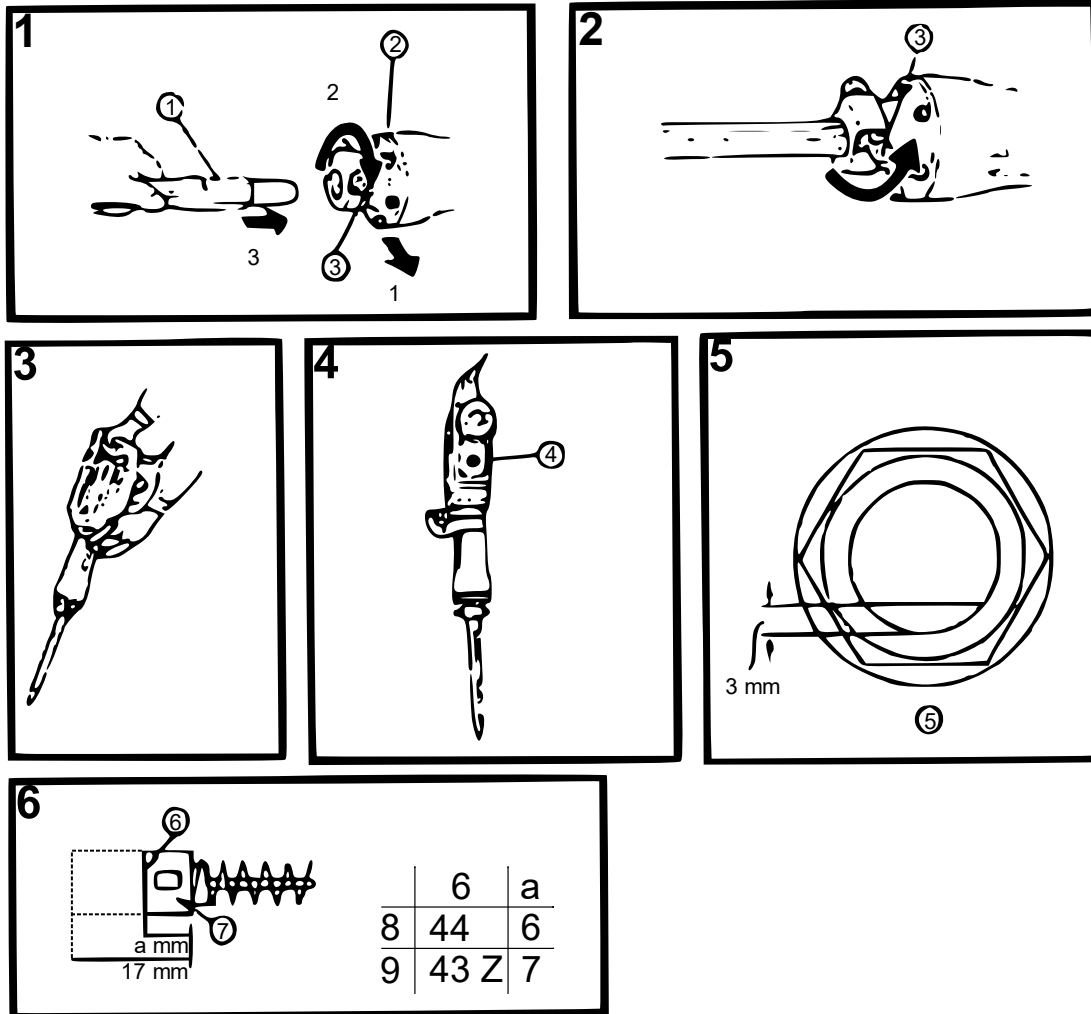
- Mit diesem Abbruchhammer haben Sie den idealen Helfer für die Modernisierungsvorhaben, die Sie anstreben. Ob Sie Wände abreißen, Fußböden abtragen oder Fliesen entfernen wollen, dieser Abbruchhammer unterstützt Sie dabei kraftvoll.
- Machen Sie sich vor der Verwendung anhand der Bedienungsanleitung mit dem Gerät vertraut und bewahren Sie diese für spätere Zwecke sicher auf. Lesen Sie alle Sicherheitshinweise! Diese sollen Ihnen den sachgemäßen Umgang erleichtern und Ihnen dabei helfen, Missverständnissen und Schäden vorzubeugen.
- Diese Bedienungsanleitung enthält wichtige Hinweise zur Inbetriebnahme und Handhabung des Geräts. Legen Sie die Anleitung dem Produkt bei, wenn Sie es an Dritte weitergeben!

Hauptbauteile



Nr.	Bezeichnung
1	Verriegelung
2	Werkzeugaufnahme
3	Zusatzhandgriff
4	Sicherheitsschalter
5	Ein-/ Ausschalter
6	Ölbehälterstopfen
7	Flachmeißel
8	Spitzmeißel
9	Schlüssel
10	Innensechskant

Gerätebeschreibung



1. Halten Sie das Gerät so, dass die flache Seite nach oben zeigt.
2. Vordere Abdeckung
3. Haltegriff
4. Ölstandanzeige – Halten Sie zum Überprüfen des Ölstands den Bohrer senkrecht.
5. Füllen Sie Öl nach, wenn der Ölstand unter 3 mm fällt.
6. Verschleißgrenze
7. Nummer der Kohlebürste
8. Standardkohlebürste
9. Autostopp der Kohlebürste



Technische Daten

Nennspannung (V)	230
Nennfrequenz (Hz)	50
Leistung (W)	1700
Wirkungseinstellung	Elektrisch
Aufprallenergie (J)	40
Schlagzahl (U_{\min})	1900
Bohrungsdurchmesser (mm)	30
Gewicht (kg)	13,5
Größe (cm)	76×18×31

Standardzubehör

- Transportkoffer 1×
- Meißel (Gesamtlänge 410 mm) 1×
- Ölzuführung 1×
- Innensechskant 2×
- Steckschlüssel 1×

Anwendungen: Abbruch-, Durchbruch-, Meißel-, Aufriss- und Abschlagarbeiten an Beton/Mauerwerk

Vor der Verwendung

Stromquelle

Stellen Sie sicher, dass die Eigenschaften der Stromquelle, die Sie benutzen, mit den Angaben auf dem Typenschild übereinstimmen.

Erdung

Um den Benutzer vor einem Stromschlag zu schützen, ist dieses Gerät bei Gebrauch geerdet. Das Gerät ist mit einem Dreileiterkabel und einem geerdeten Stecker versehen und muss an eine passende Steckdose angeschlossen werden, damit die Erdung hergestellt werden kann. Der grüne Leiter im Kabel ist der Erdungsdraht. Schließen Sie niemals den grünen (oder grün-gelben) Draht an eine stromführende Klemme an.

Ein-/Ausschalter

Der Schalter des Geräts muss auf Aus (Off) stehen, wenn Sie das Gerät mit dem Stromnetz verbinden, um einen unbeabsichtigten Start des Geräts und damit verbundene Verletzungsgefahren auszuschließen. Zum Einschalten drücken Sie erst den Sicherheitsschalter **(4)** und danach den Ein-/Ausschalter. Zum Ausschalten lassen Sie den Ein-/Ausschalter wieder los. Halten Sie den Abbruchhammer bei der Arbeit stets mit beiden Händen fest.

Verlängerungskabel

Ist der Arbeitsbereich weiter von der Stromquelle entfernt, nutzen Sie ein Verlängerungskabel mit ausreichendem Querschnitt und ausreichender Nennleistung. Das Verlängerungskabel muss so kurz wie möglich gehalten werden, um Verfangen oder Verheddern zu verhindern.



Nachfüllen von Öl

Prüfen Sie vor der ersten Nutzung den Ölstand und füllen Sie passendes Öl auf, wenn der Ölstand zu niedrig ist (es ist bereits ab Werk eine kleine Menge Öl im Behälter).

Austausch von Aufsätzen

Vergewissern Sie sich vor der Montage oder Demontage des Werkzeugs, dass der Abbruchhammer ausgeschaltet und der Netzstecker gezogen ist. Mit der Werkzeugaufnahme ist ein einfacher und bequemer Werkzeugwechsel ohne Zuhilfenahme eines Schlüssels möglich.

Anmerkung! Um ein besseres Ergebnis zu erzielen, wird der Einsatz von Standardaufsätzen empfohlen.

- Drehen Sie den Haltegriff um 180° im Uhrzeigersinn, während Sie ihn zu sich hinziehen. Setzen Sie den Werkzeugschaft in das sechseckige Loch (Bild 1).
- Klemmen Sie das Werkzeug fest, indem Sie den Haltegriff um eine halbe Drehung gegen den Uhrzeigersinn drehen (Bild 2). Das Werkzeug muss in der Aufnahme beweglich sein, darf sich aber nicht herausziehen lassen.
- Ziehen Sie zum Entnehmen des Werkzeugs erst die Verriegelung nach hinten. Jetzt können Sie das Werkzeug aus der Aufnahme entfernen.

Durch die Hammerfunktion kommt es zu einer ständigen mechanischen Reibung zwischen Werkzeugaufnahme und Werkzeugschaft. Fetten Sie deshalb regelmäßig das Ende des Werkzeugschafts vor dem Einsetzen mit Getriebefett ein.

Achtung! Verbrennungsgefahr! Warten Sie nach dem Betrieb des Geräts erst ab, bis der Schaft abgekühlt ist.

Verwendung des Geräts (Bild 3)

- Drücken Sie nach dem Einsetzen des Aufsatzes den Einschalter. Manchmal ist es nötig, leicht gegen den Aufsatz zu schlagen, um den Schlagmechanismus auszulösen. Dies bedeutet nicht, dass ein Defekt beim Gerät vorliegt, sondern dass der Schutzmechanismus bei Nulllast funktioniert.
- Halten Sie das Gerät mit beiden Händen fest und nutzen Sie zur Beherrschung des Rückstoßes das Eigengewicht des Bohrers. Arbeiten Sie bei mäßiger Geschwindigkeit. Zu viel Kraftaufwand wirkt sich auf die Effizienz aus.

Achtung! Wenn der Schlagmechanismus trotz drehendem Motor nicht einsetzt, ist das Öl dickflüssig geworden. Wird das Gerät bei niedrigen Temperaturen oder nach einer langen Standzeit verwendet, sollte es zunächst 5 min laufen, damit es sich aufwärmen kann.

Nachfüllen von Öl (Bild 4 und 5)

Achtung: Ziehen Sie vor dem Nachfüllen von Öl immer den Netzstecker. Bei einer täglichen Benutzung von 3 bis 4 Stunden kann der Schlagbohrer ungefähr 20 Tage verwendet werden, ohne dass Öl nachgefüllt werden muss.

- Füllen Sie das Öl nach, bevor die Ölstandanzeige das Minimum erreicht.
- Entfernen Sie den Ölstandanzeiger vor dem Nachfüllen. Achten Sie darauf, dass dabei das Gummi unter der Anzeige nicht verloren geht.
- Überprüfen Sie den Ölstand täglich, um sicherzustellen, dass immer genug Öl vorhanden ist.
- Klemmen Sie nach dem Auffüllen den Ölstandanzeiger wieder an.

Instandhaltung und Wartung

Überprüfung des Aufsatzes

Der Gebrauch eines stumpfen Aufsatzes führt zu einer Fehlfunktion des Motors und folglich zu einem Leistungsverlust. Tauschen Sie, sobald Sie den Verschleiß bemerken, den Aufsatz aus oder schleifen Sie ihn ab.

Wartung der Befestigungsschrauben

Prüfen Sie regelmäßig alle Befestigungsschrauben auf einen festen Sitz hin. Drehen Sie die Schrauben fest, wenn sie sich gelöst haben. Ansonsten kann es zu einer gefährlichen Situation kommen.

Wartung des Motors

Der Elektromotor ist das Herz des Geräts. Stellen Sie immer sicher, dass er nie beschädigt und/oder mit Öl oder Wasser benetzt wird.

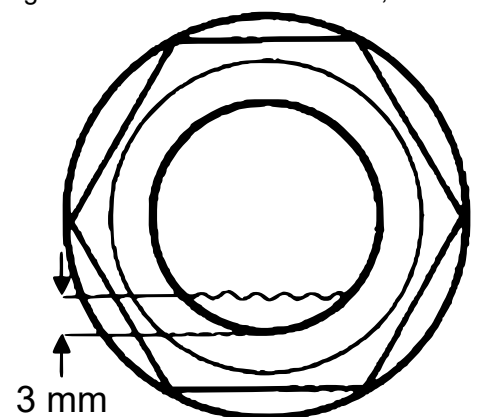
Kontrolle der Kohlebürsten (Bild 6)

- Für den Betrieb werden Kohlebürsten eingesetzt. Es handelt sich dabei um Verschleißteile. Werden sie bis zum Ende aufgebraucht, kann es zu Motorschäden kommen. Ist der automatische Stopp für Kohlebürsten angeschaltet, stoppt der Motor automatisch. Tauschen Sie dann beide Kohlebürsten gegen neue aus. Stellen Sie dabei sicher, dass sich die Kohlebürsten frei in den Halterungen bewegen lassen.
- Entfernen Sie zum Herausnehmen der Kohlebürsten den Deckel.

Reinigung und Ölstandprüfung

Ziehen Sie vor Arbeiten am Abbruchhammer immer erst den Netzstecker.

1. Reinigen Sie das Gehäuse nur mit einem leicht feuchten Tuch oder saugfähigem Vlies.
2. Achten Sie bei der Reinigung darauf, dass keine Flüssigkeit in das Gehäuseinnere eindringt.
3. Säubern Sie in regelmäßigen Abständen die Werkzeugaufnahme von Staub und Fett.
4. Lassen Sie nach längerem Nichtgebrauch oder bei Inbetriebnahme des Geräts bei Temperaturen unter dem Gefrierpunkt den Abbruchhammer zunächst einige Minuten im Leerlauf laufen, damit das in der Maschine enthaltene Schmiermittel gut verteilt werden kann.
5. Überprüfen Sie in regelmäßigen Abständen, ob noch genügend Öl im Getriebe ist. Stellen Sie den Abbruchhammer aufrecht, sodass sich das Öl sammeln kann. Befindet sich weniger als 3 mm Öl im Behälter, schrauben Sie den Ölbehälterstopfen (6) mit dem Schlüssel (9) ab und füllen Sie neues Öl ein. Ziehen Sie die Abdeckung mit dem Schlüssel vorsichtig wieder fest. Achten Sie darauf, den Gummidichtring nicht zu verlieren.
6. Lassen Sie weitergehende Wartungs- und Instandsetzungsarbeiten, bei denen das Gehäuse geöffnet werden muss, nur von einem qualifizierten Fachbetrieb durchführen oder wenden Sie sich an einen autorisierten Servicepartner.



Vorschriften zur Entsorgung

Die EU-Richtlinie über die Entsorgung von Elektro-Altgeräten (WEEE, 2012/19/EU) wurde mit dem Elektro-Gesetz umgesetzt.

Alle von der WEEE betroffenen WilTec Elektro-Geräte, sind mit dem Symbol einer durchgestrichenen Mülltonne gekennzeichnet worden. Dieses Symbol besagt, dass dieses Gerät nicht über den Hausmüll entsorgt werden darf.

Bei der deutschen Registrierungsstelle EAR hat sich die Firma WilTec Wildanger Technik GmbH unter der WEEE-Registrierungsnummer DE45283704 registrieren lassen.

Entsorgung von gebrauchten elektrischen und elektronischen Geräten (Anzuwenden in den Ländern der Europäischen Union und anderen europäischen Ländern mit einem separaten Sammelsystem für diese Geräte). Das Symbol auf dem Produkt oder seiner Verpackung weist darauf hin, dass dieses Produkt nicht als normaler Haushaltsabfall zu behandeln ist, sondern an einer Annahmestelle für das Recycling von elektrischen und elektronischen Geräten abgegeben werden muss. Durch Ihren Beitrag zum korrekten Entsorgen dieses Produkts schützen Sie die Umwelt und die Gesundheit Ihrer Mitmenschen. Umwelt und Gesundheit werden durch falsches Entsorgen gefährdet.



Materialrecycling hilft den Verbrauch von Rohstoffen zu verringern.

Weitere Informationen über das Recycling dieses Produkts erhalten Sie von Ihrer Gemeinde, den kommunalen Entsorgungsbetrieben oder dem Geschäft, in dem Sie das Produkt gekauft haben.

Anschrift:
WilTec Wildanger Technik GmbH
Königsbenden 12 / 28
D-52249 Eschweiler

Wichtiger Hinweis:

Nachdruck, auch auszugsweise, und jegliche kommerzielle Nutzung, auch von Teilen der Anleitung, nur mit schriftlicher Genehmigung, der WilTec Wildanger Technik GmbH.