

Istruzioni d'uso

Martello demolitore

61202

XPO ^{the} **tool**
experts



Immagine similare, può variare a seconda del modello

Prima della messa in funzione del dispositivo leggere e osservare le istruzioni per l'uso e le norme di sicurezza.

Con riserva di modifiche tecniche!

Come conseguenza del costante sviluppo del prodotto, illustrazioni, caratteristiche funzionali e i dati tecnici possono essere soggetti a leggere variazioni.



Le informazioni contenute in questo documento sono soggette a modifiche senza preavviso. Nessuna parte di questo documento può essere copiata o riprodotta in qualsiasi forma senza previo consenso scritto. Tutti i diritti sono riservati.

WilTec Wildanger Technik GmbH non si assume alcuna responsabilità per eventuali errori contenuti nel manuale per l'uso o negli schemi di collegamento.

Sebbene WilTec Wildanger Technik GmbH abbia perseguito ogni sforzo per garantire che il presente manuale utente sia completo, preciso e aggiornato, non si possono escludere errori.

Se riscontra un errore o vuole dare un suggerimento di miglioramento, saremo lieti di ascoltarvi. È possibile inviare un'e-mail a:

service@wiltec.info

o utilizzare il nostro modulo di contatto su:

<https://www.wiltec.de/contacts/>

La versione aggiornata di questo manuale in diverse lingue è disponibile sul nostro shop online:

<https://www.wiltec.de/docsearch>

Il nostro indirizzo postale è:

WilTec Wildanger Technik GmbH
Königsbenden 12
52249 Eschweiler

Per restituire la merce ai fini della sua sostituzione, riparazione o per altri scopi, si prega di utilizzare il seguente indirizzo. Attenzione! Per assicurare che la gestione del reclamo o la restituzione della merce sia gestita senza problemi, si prega di contattare il nostro team di assistenza anticipatamente.

Reparto resi
WilTec Wildanger Technik GmbH
Königsbenden 28
52249 Eschweiler

E-mail: **service@wiltec.info**
Tel: +49 2403 55592-0
Fax: +49 2403 55592-15



Introduzione

Grazie per aver scelto di acquistare questo prodotto di qualità. Per ridurre al minimo il rischio di lesioni, vi chiediamo di prendere sempre alcune precauzioni di sicurezza basilari nell'impiego di questo prodotto. A tal fine, vi preghiamo di leggere attentamente le presenti istruzioni per l'uso e di assicurarvi di aver ben compreso il loro contenuto.

Conservare questo manuale in un luogo sicuro.

Indicazioni di sicurezza

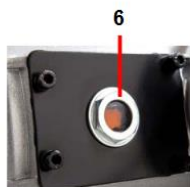
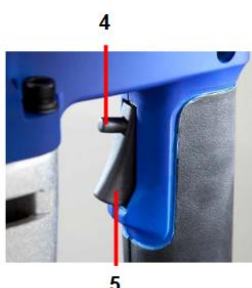
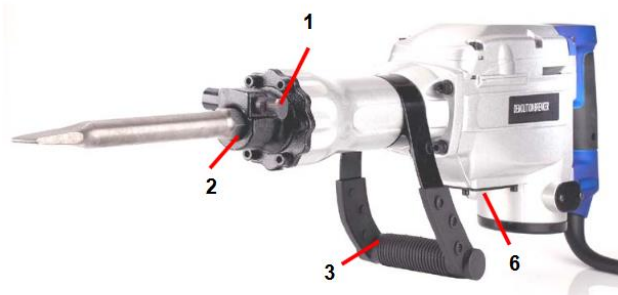
- Eseguire un'ispezione visiva del dispositivo prima di ogni utilizzo. Non utilizzare l'unità se le parti sono danneggiate o usurate. Non disattivare mai i meccanismi di sicurezza.
- Tenere in considerazione l'ambiente di lavoro. Proteggere il dispositivo dall'esposizione diretta all'acqua.
- Non utilizzare gli utensili elettrici in luoghi umidi o bagnati.
- Mantenere l'area di lavoro ben illuminata e in ordine. Un luogo di lavoro poco illuminato o disordinato aumenta il rischio di incidenti.
- Non utilizzare lo strumento con liquidi o gas infiammabili.
- Non utilizzare mai utensili elettrici in luoghi pericolosi con vernici, pitture, benzene, diluenti, tubi del gas, gas e altri materiali infiammabili o esplosivi. Gli utensili elettrici possono produrre scintille durante il funzionamento.
- Protezione contro le scosse elettriche: Evitare il contatto fisico con superfici messe a terra, ad es. tubi, radiatori, stufe, frigoriferi, ecc.
- Tenete lontani dall'area di lavoro i bambini e tutti gli astanti.
- Conservare gli utensili non utilizzati in modo sicuro in luoghi asciutti e fuori dalla portata dei bambini.
- Assicurarsi che i collegamenti elettrici siano protetti contro l'umidità e l'allagamento.
- Durante il lavoro indossare protezioni acustiche e occhiali di sicurezza. Se si eseguono lavori che generano polvere, si prega di indossare una maschera antipolvere.
- Indossare scarpe antinfortunistiche per evitare lesioni durante il lavoro. Queste permettono anche un migliore controllo della macchina durante il suo impiego.
- Spegner il dispositivo e scollegare la spina di alimentazione prima di effettuare lavori di manutenzione o prima di cambiare gli accessori.
- Assicurarsi che il cavo non entri in contatto con le parti in movimento e che il cavo venga posizionato lontano dalla macchina.
- Non mettere mai in funzione il dispositivo se il cavo di alimentazione o la spina presentano segni di danneggiamento. Controllare prima di ogni utilizzo. Se necessario, contattare un elettricista qualificato.
- Assicurarsi che le fessure di aerazione siano sempre pulite e libere.
- Utilizzare l'attrezzo solo per lo scopo per cui è stato progettato.
- Evitare l'avvio involontario. Non trasportare l'utensile collegato all'alimentazione elettrica con il dito posizionato sull'interruttore. Non trasportare l'utensile per il cavo.
- Prima di iniziare il lavoro fissare i pezzi mobili per evitare che scivolino.
- Non toccare il trapano subito dopo il lavoro. La punta del trapano calda può causare ustioni. Controllare sempre che gli utensili da taglio siano ben fissati prima di iniziare il lavoro.
- Prima di iniziare a demolire o scheggiare una parete, un pavimento o un soffitto, assicurarsi che non vi siano installati elementi come cavi elettrici o canaline per cavi.
- Le persone con ridotte capacità fisiche, sensoriali o mentali o con scarsa esperienza o conoscenza non devono utilizzare il dispositivo, a meno che non siano sorvegliate da una persona responsabile della loro sicurezza o non abbiano ricevuto istruzioni su come utilizzare il dispositivo.
- Evitare una postura innaturale. Assicurarsi sempre di avere un supporto sicuro e di poter mantenere l'equilibrio.
- Mantenere sempre la concentrazione e fare attenzione alle proprie azioni.
- Non utilizzare l'apparecchio se si è sotto l'influenza di alcol, droghe o farmaci che alterano lo stato di coscienza.

- Utilizzare il martello demolitore solo con l'impugnatura supplementare. In caso contrario, la perdita di controllo del dispositivo può causare lesioni.
- Il martello da demolizione ha una vibrazione mano-braccio di 13,717 m/s². Effettuare pause sufficienti per evitare danni causati dalle forti vibrazioni.
- Non posare mai il martello quando è ancora acceso.
- Non rivolgere mai il martello demolitore verso una persona che si trova nelle vicinanze. L'utensile inserito può essere espulso e causare gravi lesioni.
- Far riscaldare il martello demolitore dopo lunghi periodi di fermo per consentire una lubrificazione ottimale della macchina.
- Accertarsi che non vi siano cavi di alimentazione ancora attivi nella muratura o nel calcestruzzo (pavimento, parete, ecc.) da demolire.
- Non toccate le parti metalliche del martello, ma solo le superfici isolate che proteggono dalle scosse elettriche in caso di urto accidentale contro un cavo sotto tensione.
- Non utilizzare l'apparecchio se non funziona correttamente o se è stato fatto cadere. Non smontare l'unità da soli, ma contattare il servizio clienti.

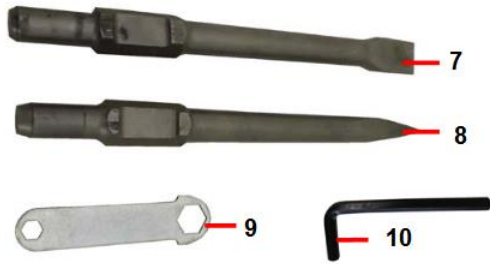
Avvertenza!

- Questo martello demolitore è lo strumento ideale per i vostri progetti di modernizzazione. Sia che vogliate demolire muri, rimuovere pavimenti o piastrelle, il martello demolitore vi sosterrà con forza.
- Si prega di familiarizzare con l'apparecchio seguendo l'ordine dei capitoli di questo manuale, che va conservato per consultazioni future. Queste hanno lo scopo di facilitare una corretta gestione dello strumento e di aiutare a prevenire incomprensioni e danni.
- Le presenti istruzioni per l'uso contengono importanti informazioni. Si prega di allegarle al dispositivo se questo viene ceduto a terzi!

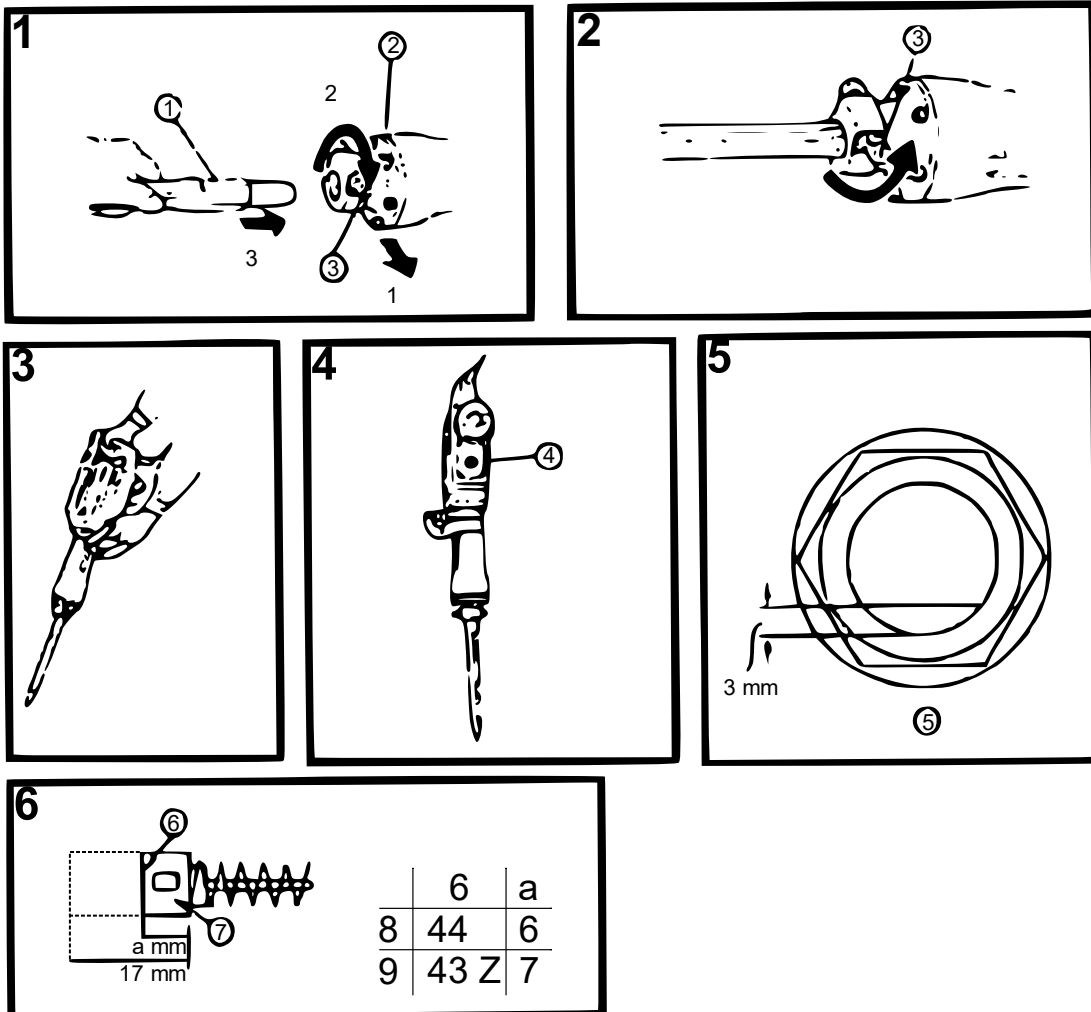
Panoramica del prodotto



Nº	Denominazione
1	Blocco
2	Portautensili
3	Impugnatura supplementare
4	Interruttore di sicurezza
5	Interruttore on/off
6	Coperchio della camera dell'olio
7	Scalpello piatto
8	Scalpello a punta
9	Chiave
10	Presca esagonale



Descrizione del dispositivo



1. Tenere il dispositivo con il lato piatto rivolto verso l'alto
2. Copertura frontale
3. Impugnatura
4. Indicatore di livello dell'olio – controllare la quantità di olio quando tenendo la macchina in posizione verticale
5. Rabboccare l'olio se la quantità scende al di sotto dei 3 mm
6. Limite di usura
7. Numero spazzole di carbone
8. Spazzole di carbone standard
9. Auto-stop della spazzola di carbone



Dati tecnici

Tensione nominale (V)	230
Frequenza nominale (Hz)	50
Potenza (W)	1700
Impostazione dell'effetto	Elettrico
Energia d'impatto (J)	40
Frequenza d'impatto (giri/min)	1900
Diametro del foro (mm)	30
Peso (kg)	13,5
Dimensione (cm)	76×18×31

Accessori standard

- | | |
|--|----|
| 1. Cassetta per il trasporto | 1× |
| 2. Scalpello (lunghezza totale 410 mm) | 1× |
| 3. Flacone d'olio | 1× |
| 4. Presa esagonale | 2× |
| 5. Chiave a bussola | 1× |

Utilizzo: Demolizione, frantumazione e scheggiatura di cemento/opere in muratura.

Prima dell'impiego

Fonte di alimentazione

Accertarsi che la fonte di alimentazione in uso corrisponda a quanto indicato sulla targhetta del dispositivo.

Messa a terra

Per proteggere l'utente dalle scosse elettriche, questo dispositivo viene messo a terra durante l'uso. L'unità è dotata di un cavo tripolare e di una spina con messa a terra al fine di poter utilizzare la corretta presa per la messa a terra. Il filo verde nel cavo è il filo di terra. Non collegare mai il filo verde (o verde e giallo) ad un morsetto sotto tensione.

Interruttore on/off

Per evitare un avvio involontario e il conseguente rischio di lesioni, quando il dispositivo viene collegato all'alimentazione elettrica l'interruttore d'avvio deve essere posizione off. Per accendere, premere prima l'interruttore di sicurezza **(4)** e poi l'interruttore on/off. Per spegnere, rilasciare nuovamente l'interruttore on/off. Quando si lavora, tenere sempre il martello demolitore con entrambe le mani.

Cavo di prolunga

Se l'area di lavoro è più lontana dalla fonte di alimentazione, utilizzare un cavo di prolunga di sufficiente spessore e potenza nominale. La prolunga deve essere mantenuta il più corta possibile per evitare che s'impigli o si aggrovigli.



Rabbocco dell'olio

Al primo utilizzo, per prima cosa controllare il livello dell'olio e raggiungere il corretto livello dell'olio rabboccando olio idoneo (il serbatoio viene fornito dal produttore già riempito con una piccola quantità di olio).

Cambio degli accessori

Prima di installare o rimuovere l'utensile, assicurarsi che il martello demolitore sia spento e che la spina di alimentazione sia scollegata. Il portautensili permette un facile e comodo cambio utensile senza l'uso di una chiave.

Avvertenza! Per un risultato migliore, si raccomanda l'uso di inserti standard.

1. Ruotare la maniglia di 180° in senso orario tirandola verso di voi. Inserire nel foro esagonale il perno dell'utensile (fig. 1).
2. Bloccare l'utensile ruotando l'impugnatura di mezzo giro in senso antiorario (fig. 2). Deve essere possibile spostare l'utensile nel supporto ma non deve essere possibile estrarlo.
3. Per rimuovere l'utensile, tirare prima il blocco all'indietro. Ora è possibile rimuovere l'utensile dal supporto.

A causa della funzione del martello, c'è un attrito meccanico costante tra il portautensili e il gambo dell'utensile. Pertanto, lubrificare regolarmente l'estremità del gambo dell'utensile con grasso per ingranaggi prima di inserirlo.

Attenzione! Pericolo di ustioni! Dopo aver messo in funzione l'apparecchio, attendere che il perno si sia raffreddato.

Utilizzo del dispositivo (Fig. 3)

1. Dopo aver inserito l'inserto, premere l'interruttore di alimentazione. A volte è necessario colpire un po' l'inserto per attivare il meccanismo di percussione. Ciò non significa che ci sia un difetto nel dispositivo, ma che il meccanismo di protezione funziona a carico zero.
2. Tenere saldamente il dispositivo con entrambe le mani e utilizzare il peso del trapano per controllare il movimento del rinculo. Lavorare ad una velocità di lavoro moderata. Troppa forza influisce sull'efficienza.

Attenzione! Se il meccanismo di percussione non si avvia nonostante il motore giri, l'olio è diventato viscoso. Se il dispositivo viene utilizzato a basse temperature o dopo un lungo periodo di inattività, deve prima essere fatto funzionare per 5 minuti per riscaldarlo.

Rabbocco dell'olio (figg. 4 e 5)

Attenzione: Prima di rabboccare l'olio, estrarre sempre la spina di alimentazione dalla presa. Se utilizzato per 3-4 ore al giorno, il trapano a percussione può essere utilizzato per circa 20 giorni senza rabboccare olio.

- Aggiungere l'olio prima che l'indicatore di livello dell'olio raggiunga il minimo.
- Prima di procedere, rimuovere l'indicatore di livello dell'olio. Fare attenzione a non perdere la gomma sotto l'indicatore.
- Controllare quotidianamente il livello dell'olio per assicurarsi che ci sia sempre olio a sufficienza.
- Dopo il riempimento, ricollegare l'indicatore del livello dell'olio.

Manutenzione

Controllare l'accessorio

L'uso di un inserto smussato causerà il malfunzionamento del motore, con conseguente riduzione delle prestazioni. Non appena si nota l'usura, sostituire l'accessorio o affilarlo.

Manutenzione delle viti di fissaggio

Controllare regolarmente la tenuta di tutte le viti di fissaggio. Serrare le viti se sono allentate. In caso contrario, si può determinare una situazione di pericolo.

Manutenzione del motore

Il motore elettrico è il "cuore" del dispositivo. Assicurarsi sempre che il motore elettrico non venga mai danneggiato e/o bagnato con olio o acqua.

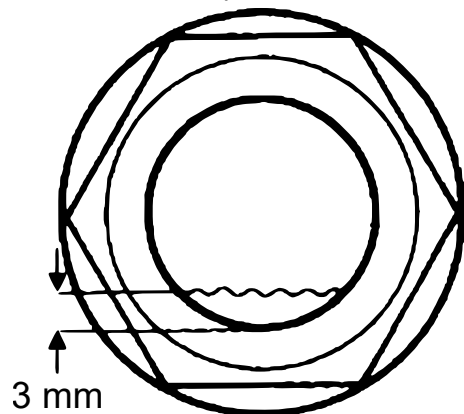
Controllare le spazzole di carbone (fig. 6)

- Per il funzionamento vengono utilizzate spazzole di carbone, si tratta di parti soggette ad usura. Se queste vengono utilizzate fino alla fine, possono verificarsi danni al motore. Se si inserisce l'arresto automatico per le spazzole di carbone, il motore si arresta automaticamente. Poi sostituire entrambe le spazzole con le nuove. Assicurarsi che le spazzole di carbone possano muoversi liberamente nei supporti.
- Estrarre le spazzole di carbone rimuovendo il coperchio.

Pulizia e controllo del livello dell'olio

Prima di intervenire sul martello demolitore, staccare sempre la spina di alimentazione.

1. Pulire l'alloggiamento solo con un panno leggermente umido/tessuto assorbente.
2. Durante la pulizia, assicurarsi che nessun liquido penetri all'interno dell'alloggiamento.
3. Liberare regolarmente il portautensili da polvere e grasso.
4. Dopo un periodo più lungo di non utilizzo o in caso di funzionamento a temperature inferiori allo zero, lasciare il martello demolitore acceso in inattività per alcuni minuti per ottenere una buona distribuzione del lubrificante nella macchina.
5. Controllare regolarmente se c'è ancora abbastanza olio nella trasmissione. Posizionare il martello demolitore in posizione verticale, in modo che l'olio possa raccogliersi. Se nel serbatoio ci sono meno di 3 mm di olio, svitare il coperchio del serbatoio (6) con la chiave (9) e riempire con olio nuovo.
6. Far eseguire gli ulteriori lavori di manutenzione e riparazione che richiedono l'apertura dell'alloggiamento da un'azienda specializzata qualificata o contattare un servizio di assistenza autorizzato.



Istruzioni per lo smaltimento

La direttiva europea sullo smaltimento delle apparecchiature elettriche ed elettroniche (RAEE, 2012/19/UE) è stata messa in atto attraverso la legge sull'elettricità.

Tutti i dispositivi elettrici WilTec a cui fa riferimento la RAEE sono contrassegnati con il simbolo di una pattumiera barrata. Questo simbolo indica che il prodotto non deve essere smaltito insieme ai rifiuti domestici.

WilTec Wildanger Technik GmbH è iscritta presso l'autorità tedesca EAR con il numero di registrazione RAEE DE45283704.

Smaltimento di apparecchiature elettriche ed elettroniche usate (attuato nei Paesi dell'Unione Europea e in altri Paesi europei con un sistema di raccolta speciale per questi dispositivi).

Il simbolo sul dispositivo o sulla sua confezione indica che questo prodotto non deve essere trattato come un normale rifiuto domestico, ma deve essere consegnato in un punto di raccolta per il riciclaggio di apparecchiature elettriche ed elettroniche.

Attraverso il corretto smaltimento di questo prodotto, contribuisce a proteggere l'ambiente e la salute di coloro che vi circondano. Lo smaltimento errato mette in pericolo l'ambiente e la salute.



Il riciclaggio dei materiali aiuta a ridurre il consumo di materie prime.

Per ulteriori informazioni sul riciclaggio di questo prodotto, contattare le autorità locali, il servizio di smaltimento dei rifiuti urbani o il negozio in cui è stato acquistato il prodotto.

Indirizzo:
WilTec Wildanger Technik GmbH
Königsbenden 12 / 28
D-52249 Eschweiler

Avvertenza importante:

La riproduzione, anche parziale, e qualsiasi uso commerciale di questo manuale sono ammessi solo previa autorizzazione scritta di WilTec Wildanger Technik GmbH.