

# Gebruikershandleiding

## Sloophamer 61202

**XPO** <sup>the</sup> **tool**  
experts



*Afgebeeld product kan per model enigszins afwijken*

Vóór ingebruikname de handleiding en veiligheidsvoorschriften lezen en toepassen!

Onder voorbehoud van technische aanpassingen!  
Vanwege constante technische ontwikkelingen kunnen afbeeldingen, het stappenplan en technische gegevens enigszins afwijken.



De informatie in dit document kan te allen tijde zonder aankondiging vooraf gewijzigd worden. Het is niet toegestaan dit document zonder schriftelijke toestemming vooraf te kopiëren of op welke manier dan ook (deels) te vermenigvuldigen. Alle rechten zijn voorbehouden.

*WilTec Wildanger Technik GmbH* is niet aansprakelijk voor eventuele fouten in deze gebruiksaanwijzing of de daaraan aangesloten overzichten en schema's.

Hoewel *WilTec Wildanger Technik GmbH* met de grootst mogelijke zorg deze gebruikershandleiding heeft samengesteld, zodat deze volledig, foutloos en actueel is, kunnen fouten niet uitgesloten worden. Heeft u een fout in deze handleiding ontdekt of wilt u ons een tip ter verbetering meedelen, dan vernemen wij deze graag van u.

U kunt een e-mail sturen aan het onderstaand e-mailadres:

[service@wiltec.info](mailto:service@wiltec.info)

of gebruik het contactformulier op onze website:

<https://www.wiltec.de/contacts/>

De actuele versie van deze handleiding is in meerdere talen te vinden in onze webshop:

<https://www.wiltec.de/docsearch>

Ons postadres is:

*WilTec Wildanger Technik GmbH*  
Königsbenden 12  
52249 Eschweiler  
Duitsland

Indien u een product wilt terugsturen ter reclamatie, reparatie, ruiling of om welke reden dan ook, verzoeken wij u het onderstaand adres te gebruiken. Let op! Om een snelle afhandeling van uw retourzending of ruiling te kunnen verwezenlijken, verzoeken wij u in elk geval ons Serviceteam te contacteren alvorens u het product terugzendt. Gebruik hiervoor het onderstaand adres en/of contactgegevens.

Retouren  
*WilTec Wildanger Technik GmbH*  
Königsbenden 28  
52249 Eschweiler

E-mail: **service@wiltec.info**

Tel: +49 2403 55592-0 - Fax: +49 2403 55592-15



## Inleiding

Wij danken u voor de aanschaf van dit hoogwaardig product. Om het risico op ongelukken en letsel zo veel mogelijk uit te sluiten, verzoeken wij u te allen tijde de basisveiligheidsvoorschriften in acht te nemen bij ingebruikname van dit product. Leest u alstublieft deze gebruikershandleiding zorgvuldig door en stel zeker dat u de inhoud ervan begrepen heeft.

Bewaar deze handleiding zorgvuldig.

## Veiligheidsaanwijzingen

- Controleer vóór ieder gebruik of het apparaat in orde is. Gebruik het apparaat niet indien u beschadigingen of slijtage constateert. Zet in geen enkel geval veiligheidsvoorzieningen en/of -instellingen buiten werking.
- Let op uw werkomgeving. Bescherm het apparaat tegen directe blootstelling aan water.
- Gebruik het apparaat niet op natte plaatsen of in vochtige omgevingen.
- Houd uw werkplek opgeruimd en goed verlicht. Rommelige en niet goed verlichte werkplekken verhogen het risico op ongelukken.
- Gebruik het apparaat niet met of bij brandbare vloeistoffen of gassen.
- Gebruik elektrische gereedschappen nooit in de buurt van verf, lak, benzine, verdunders, gasleidingen, gassen en andere brandbare of explosieve materialen. Bij het gebruik van elektrische apparaten kunnen vonken ontstaan die voor ontsteking van bovenstaande kunnen zorgen. **Brandgevaar! Explosiegevaar!**
- Raak geen geaarde oppervlakken, zoals buizen, leidingen, fornuizen, ovens, koelkasten, etc. aan. U kunt stroomschokken krijgen.
- Houd kinderen ver van uw werkplek. Ook omstanders dienen op afstand gehouden te worden.
- Bewaar niet gebruikte gereedschappen op een veilige, droge plaats en buiten het bereik van kinderen.
- U dient zeker te stellen dat stopcontacten en andere stroomvoorzieningseenheden buiten het bereik van overstromingen liggen of tegen vochtigheid beschermd zijn.
- Draag bij uw werkzaamheden een veiligheidsbril en gehoorbeschermers. Bij werkzaamheden waar veel stof opkomt, wordt u aangeraden een stofmasker of mondkapje te dragen.
- Draag slipvast werkshoenen, zodat u een verbeterde controle over het apparaat heeft en veilig kunt werken.
- Neem het apparaat van de stroomtoevoer voordat u aanpassingen of onderhoud aan het apparaat uitvoert, deze gaat reinigen of onderdelen wilt vervangen.
- Zorg ervoor dat de stroomkabel niet in aanraking komt met de bewegende delen van het apparaat. Werk altijd van de kabel weg en niet er naartoe.
- Gebruik het apparaat niet indien de stroomkabel of stekker ervan beschadigd is. Controleer voor ieder gebruik of de kabel in orde is. Indien nodig wendt u zich tot een elektricien.
- Zorg ervoor dat het ventilatierooster altijd schoon en vrij van vuildeeltjes zijn, zodat het apparaat gekoeld kan worden.
- Gebruik het apparaat uitsluitend volgens de in deze handleiding voorgeschreven instructies en aanwijzingen en uitsluitend waar het voor bedoeld is.
- Voorkom dat het apparaat plotseling of onverwachts start. Til of draag het apparaat nooit met uw vinger aan de schakelaar. Draag of til het apparaat nooit aan de stroomkabel.
- Span de bewegende werkstukken aan voordat u het apparaat gaan gebruiken, zodat het wegglijden ervan kan worden vermeden.
- Vermijd directe aanraking van het apparaat na afloop van uw werkzaamheden. De boor kan erg heet zijn en zodoende voor brandwonden zorgen. Controleer voor ingebruikname altijd of de beitel goed vastzit. **Letselgevaar!**
- Voor u begint met het slopen, beitelen of afbreken van een muur, wand, de vloer of het plafond, is het belangrijk om na te gaan of er geen elektrische leidingen, snoeren, kabels of andere leidingen in het oppervlak aangelegd zijn.
- Het apparaat mag niet door personen met een mentale geestelijke, zintuigelijke of fysieke beperking of personen met gebrek aan kennis en/of ervaring gebruikt worden, tenzij deze personen worden bijgestaan of begeleid door een volwassen persoon die de werking van het apparaat wel begrijpt.

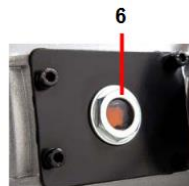
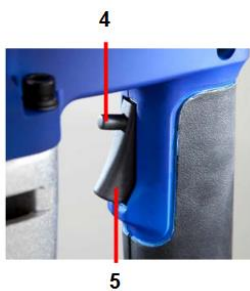


- Vermijd een onnatuurlijke lichaamshouding tijdens uw werkzaamheden. Zorg voor een veilige en stabiele houding en bewaar altijd uw evenwicht.
- Werk geconcentreerd, wees waakzaam en let op wat u doet.
- Gebruik het apparaat niet wanneer u onder invloed van alcohol, drugs of medische middelen bent. Medische middelen kunnen uw concentratie en bewustzijn sterk inperken. Raadpleeg daarom eerst de bijsluiter of een arts.
- Gebruik de sloophamer uitsluitend met de extra handgreep om het apparaat zo goed mogelijk te kunnen controleren. Het verliezen van controle over het apparaat kan tot ernstige ongelukken met letsel leiden.
- De sloophamer heeft een hand-arm-vibratie waarde van  $13,717 \text{ m/s}^2$ . Neem voldoende pauzes om lichamelijke schade naar aanleiding van te veel en te sterke trillingen en vibraties te voorkomen.
- Leg de sloophamer nooit in ingeschakelde toestand weg.
- Richt de sloophamer nooit op omstanders of personen die bij u in de buurt staan. Het uitschieten van onderdelen kan tot zware ongevallen met zwaar letsel leiden.
- Indien het apparaat voor langere tijd niet is gebruikt, laat het dan eerst warm draaien, zodat de binnenste onderdelen goed gesmeerd worden.
- Zorg ervoor dat in muren, wanden of andere oppervlakken die u wilt bewerken geen actieve leidingen aanwezig zijn!
- Raak de metalen delen van het apparaat niet aan, maar zorg dat u het apparaat aan de geïsoleerde oppervlakken vasthoudt, zodat u geen stroomschokken kunt krijgen. **Stroomschokgevaar!**
- Gebruik het apparaat niet wanneer deze niet naar behoren functioneert of schade heeft opgelopen doordat het gevallen is. Repareer het apparaat niet zelf maar laat dit door gekwalificeerd vakpersoneel doen.

**Let op!**

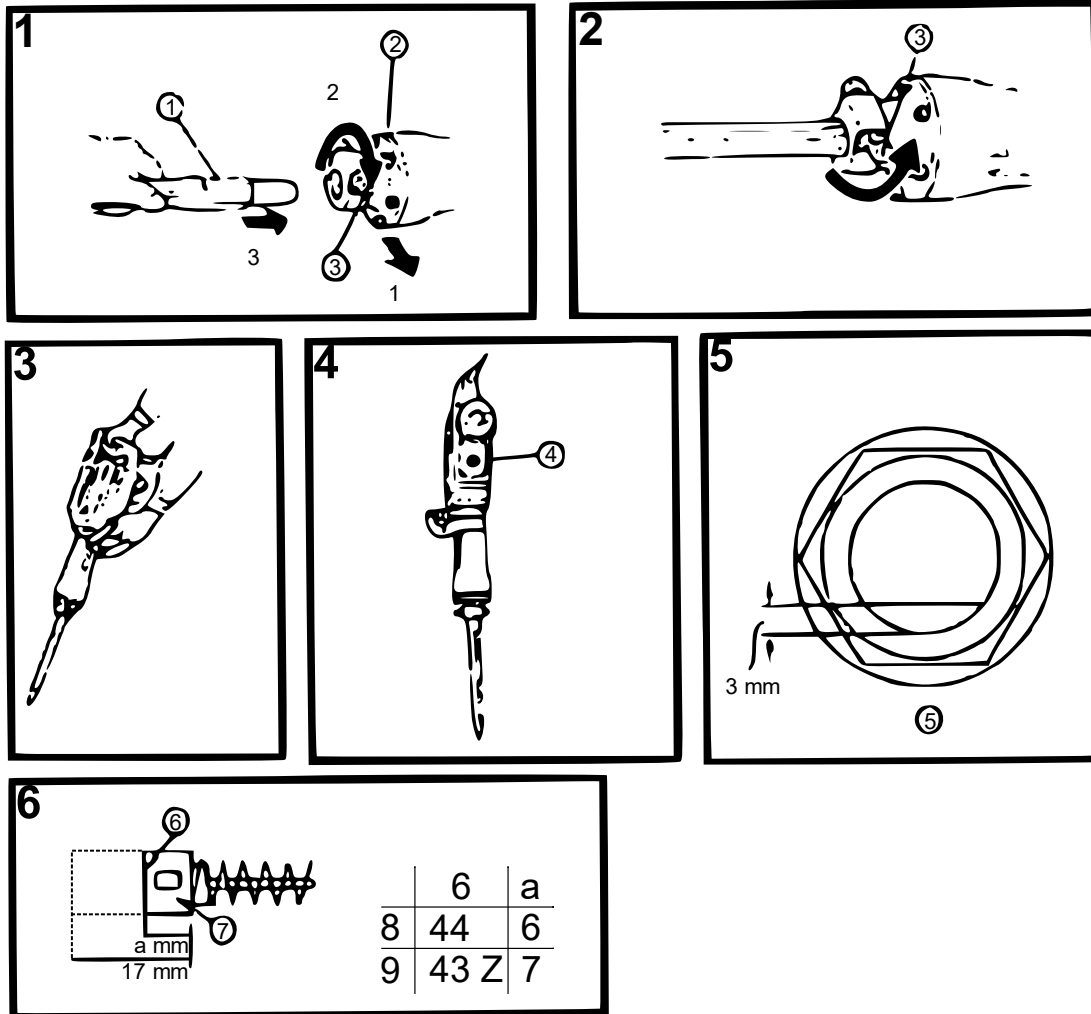
- Deze sloophamer (breekhamer, betonbreker) is het ideale elektrische gereedschap voor het uitvoeren van uw renovatiewensen. Of u nu muren of wanden wilt slopen, de vloer opnieuw wilt leggen of tegels gaat verwijderen; deze sloophamer zal u daarbij optimaal en met veel kracht helpen.
- Zorg dat u de handelingen van het apparaat aan de hand van deze handleiding stap voor stap kent. Bewaar deze handleiding voor toekomstige raadpleging. Lees alle veiligheidsaanwijzingen! Deze zijn bedoeld voor uw eigen veiligheid, om misverstanden te voorkomen, ongelukken te vermijden en het werk makkelijker te laten verlopen.
- Deze handleiding bevat belangrijke informatie en instructies voor het in gebruik nemen van het apparaat en de instandhouding ervan. Geef deze handleiding altijd mee wanneer u het apparaat aan iemand anders geeft.

## Productoverzicht



Nr.	Betekening
1	Vergrendeling
2	Opname opzetstuk
3	Extra handgreep
4	Veiligheidsknop
5	In- en uitschakelaar
6	Afdekking oliereservoir
7	Vlakke beitel
8	Spitse beitel
9	Sleutel
10	Inbussleutel

Apparaat



1. Houd het apparaat met de vlakke zijde naar boven gericht.
2. Voorste afdekking.
3. Handgreep voor het vasthouden.
4. Indicatie oliestand – controleer de oliestand door de sloopboor loodrecht te houden.
5. Vul de olie bij wanneer deze onder de 3 mm zit.
6. Slijtagegrens.
7. Aantal koolborstels.
8. Standaard koolborstels.
9. Automatische stop van de koolborstels.



## Technische gegevens

<b>Nominale spanning (V)</b>	230
<b>Nominale frequentie (Hz)</b>	50
<b>Vermogen (W)</b>	1700
<b>Aandrijving</b>	Elektrisch
<b>Slagenergie (J)</b>	40
<b>Slaggetal (toeren/min)</b>	1900
<b>Diameter boringen (mm)</b>	30
<b>Gewicht (kg)</b>	13,5
<b>Grootte (cm)</b>	76×18×31

## Standaard toebehoren

- Transportbox 1×
- Beitel (Lengte 410 mm) 1×
- Olietoevoer 1×
- Dopsleutels 2×
- Inbussleutel 1×

## Toepassing

Afbreken, slopen, verkleinen en afsplinteren van beton en metselwerk.

## Voor ingebruikname

### *Stroomvoorziening*

De stroomspanning die op het fabrieksetiket van het apparaat is aangeduid dient overeen te komen met de daadwerkelijk aanwezige netspanning.

### *Aarding*

Om de gebruiker tijdens het gebruik van het apparaat te beschermen tegen stroomschokken, is het apparaat geaard. Het apparaat is voorzien van een drie-aderige kabel en een geaarde stekker. De groene kabel is de aardgeleider. Sluit nooit de groene (of groengele) kabel op een onder spanning staande klem aan.

### *In- en uitschakelaar*

Zorgt dat de schakelaar op OFF staat wanneer u de stekker in het stopcontact steekt, zodat een plotselinge start voorkomen kan worden. Om het apparaat in te schakelen dient u eerst de veiligheidsknop (4) in te drukken en daarna de in- en uitschakelknop. Om het apparaat uit te schakelen laat u de in- en uitschakelaar los. Houd het apparaat altijd met twee handen vast!

### *Verlengkabel*

Indien de stroomkabel te kort is, dient u een verlengkabel te gebruiken om het apparaat van stroom te voorzien. Zorg voor een verlengkabel met een toereikende dikte en vermogen. Indien mogelijk dient u de verlengkabel zo kort mogelijk te houden.



### Olie aanvullen

Voor het eerste gebruik dient u de oliestand te controleren en eventueel met geschikte olie bij te vullen. De tank is fabrieksaf al gevuld met een kleine hoeveelheid olie.

### Opzetstukken vervangen

Zorg, voordat u de opzetstukken erop zet of demonteert, dat het apparaat uitgeschakeld en de stekker uit het stopcontact genomen is. Met het opnamestuk is een eenvoudige en handige vervanging van het gereedschapskop mogelijk, zonder dat u een sleutel nodig heeft.

**Aanmerking!** Voor een beter resultaat raden wij de inzet van standaard opzetstukken aan.

- Draai de houder 180° rechtsom en trek deze tegelijk los. Zet het gereedschap in de zeshoekige opening (afb. 1).
- Klem het gereedschap vast door de houder een kleine draai terug te geven (afb. 2). Het gereedschap moet in het opnamestuk kunnen bewegen, maar mag niet loskomen of eruit vallen.
- Om het gereedschap (dat is het stuk dat ingezet is) eruit te nemen, dient u de vergrendeling naar achteren te rekken. U kunt nu het gereedschapsstuk uit het apparaat nemen.

Door de hamerfunctie dient de mechanische wrijving optimaal gehouden te worden. Breng daarom regelmatig smeervet of -olie op de bewegende onderdelen aan. U kunt ook de opening insmeren voordat u gereedschap in het apparaat zet.

**Let op! Verbrandingsgevaar!** Indien u de gereedschapskop wilt vervangen, wacht dan eerst af totdat het apparaat afgekoeld is! U kunt zich aan de hete delen verbranden.

### Ingebruikname (afb. 3)

- Na het inzetten van de gereedschapskop drukt u de schakelaar in. Soms is het nodig om tegen de kop te slaan zodat het slagmechanisme loslaat. Dit is geen defect, maar een handeling om het mechanisme vanaf het nulpunt te laten starten.
- Houd het apparaat met beide handen vast en gebruik het evenwicht van de boor om de terugstootbewegingen te controleren. Werk in een normaal werktempo. Te veel druk heeft invloed op de effectiviteit.

**Let op!** Indien het slagmechanisme ondanks het draaien van de motor niet werkt, is de olie te dik geworden. Indien het apparaat bij lage temperaturen of na een lange tijd niet gebruikt te zijn, in gebruik wordt genomen, heeft het eerst 5 min tijd nodig om op te warmen.

### Olie navullen (afb. 4 en 5)

**Let op:** Voor het bij- of navullen van de olie dient u te allen tijde de stekker uit het stopcontact te nemen voordat u verder gaat. Bij een gebruik van 3 tot 4 uur per dag kan de sloophamer ongeveer 20 dagen zonder het bijvullen van olie worden gebruikt.

- U dient de olie bij te vullen zodra deze de minimumstand van de indicatie bereikt heeft.
- Verwijder de oliepeilindicator voor het bijvullen. Let erop dat u de rubberen ring niet kwijtraakt.
- Controleer dagelijks de oliestand, zodat er altijd genoeg olie is om het apparaat probleemloos te bedienen.
- Zet na het bijvullen de oliepeilindicator weer op zijn plaats.



## Instandhouding en onderhoud

### Controle van het opzetstuk

Het gebruik van een stomp opzetstuk (gereedschapskop) zal tot een slechte werking van de motor leiden en deze eventueel beschadigen. Ook zullen de prestaties negatief beïnvloed worden. Zodra u slijtage constateert, vervangt u het opzetstuk of slijpt u deze af.

### Onderhoud van de bevestigingsschroeven en -bouten

Controleer regelmatig of alle schroeven en bouten vastzitten. Draai de deze aan indien ze loszitten. Het niet aandraaien van loszittende schroeven of bouten kan tot gevaarlijke situaties en ernstige ongelukken leiden.

### Onderhoud van de motor

De elektrische motor is het hart van het apparaat. Zorg ervoor dat deze nooit beschadigd raakt. Bescherm het tegen indringen van olie, water en vocht.

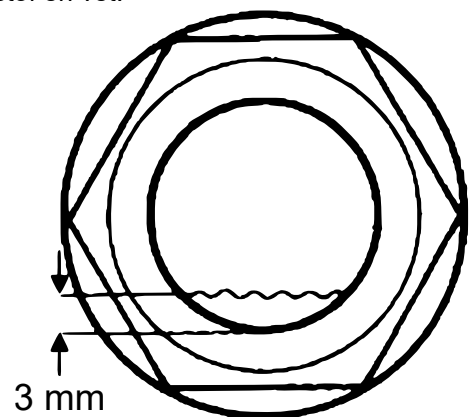
### Controle van de koolborstels (afb. 6)

- Voor de functionaliteit van het apparaat wordt gebruik gemaakt van koolborstels. Deze onderdelen raken versleten en dienen regelmatig vervangen te worden. Het tijdig vervangen van de koolborstels is belangrijk om schade aan het apparaat te voorkomen. Indien de automatische stopfunctie van de koolborstels ingeschakeld is, zal de motor automatisch stoppen. Vervang altijd beide borstels en zet er nieuwe borstels voor in plaats. Let hierbij op dat de koolborstels zich vrij in de houder kunnen bewegen.
- Verwijder de koolborstels door de afdekkap eraf te nemen.

## Reiniging en controle van het oliepeil

Neem altijd de stroomstekker uit het stopcontact voordat u onderhoud aan het apparaat uitvoert.

1. Reinig de behuizing van het apparaat uitsluitend met een licht vochtig doekje.
2. Let erop dat er geen vocht of water in het apparaat komt.
3. Maak ook regelmatig alle opzetstukken schoon en vrij van stof en vet.
4. Indien het apparaat een langere tijd niet gebruikt is, laat deze dan eerst enkele minuten warmdraaien, zodat het smeermiddel goed in alle delen van het apparaat kan komen.
5. Controleer regelmatig of er genoeg olie in het apparaat zit. Houd het apparaat recht, zodat de olie kan verzamelen. Indien er minder dan 3 mm olie in het reservoir zit, schroeft u de afdekkap (6) met de sleutel (9) af en vult u olie bij. Zet de afdekkap met de schroef voorzichtig vast. Let erop dat u de rubberen ring niet kwijtraakt.
6. Indien er onderhoudswerkzaamheden plaats dienen te vinden waarbij het apparaat geopend moet worden, laat u dit dan door gekwalificeerd vakpersoneel uitvoeren. U kunt zich ook tot een geautoriseerde servicepartner wenden.



## Afvalverwerkingsvoorschriften

De EU-richtlijn (2012/19/EU, WEEE) ter inzameling en verwerking van (oude) elektrische apparaten regelt de inzameling van oude elektrische en elektronische apparaten binnen de EU en is ook op nationaal niveau geratificeerd.

Alle *WilTec*-apparaten die onder de WEEE-richtlijn vallen zijn met het doorkruiste containersymbool aangeduid. Dit symbool geeft aan dat het apparaat niet met het huishoudelijk afval weggegooid mag worden.

*Wiltec Wildanger GmbH* is in het Duitse EAR-afvalregister geregistreerd onder het WEEE-registratienummer DE45283704.

Inzameling en verwerking van gebruikte elektrische en elektronische apparaten is toepasbaar in alle landen van de Europese Unie en overige landen die over een nationaal inzamel- en verwerkingssysteem beschikken. Het symbool dat op het apparaat of de verpakking ervan is afgebeeld, geeft aan dat het product niet met het huishoudelijke afval gecombineerd mag worden. Het product dient naar een afvalverwerkingslocatie te worden gebracht, waar het recycelen van elektrische en elektronische apparaten wordt verzorgd.

Met uw bijdrage aan het correct verwerken van elektrisch afval helpt u mee aan het beschermen van het milieu en de gezondheid van uw medemens. Milieu en gezondheid worden door het verkeerd verwerken van elektrisch afval in gevaar gebracht. Eveneens helpt het recycelen van materialen het onnodig verbruik van grondstoffen te verminderen.

Verdere informatie over het recycelen van dit product verkrijgt u bij uw gemeente, op de website van de rijksoverheid en/of bij de verkoper waar u het product gekocht heeft.



Adres:  
*WilTec Wildanger Technik GmbH*  
Königsbenden 12 / 28  
52249 Eschweiler  
Duitsland

## Belangrijk:

Het op welke manier dan ook kopiëren van deze handleiding en/of gebruik ervan voor commerciële doeleinden, is uitsluitend toegestaan met vooraf verkregen schriftelijke toestemming van *WilTec Wildanger Technik GmbH*.