

Istruzioni di utilizzo

Smontagomme manuale

61309

XPO the **tool**
experts



Immagine simile, può variare a seconda del modello

Prima della messa in funzione del dispositivo leggere e osservare le istruzioni per l'uso e le norme di sicurezza.

Con riserva di modifiche tecniche!

Come conseguenza del costante sviluppo del prodotto, illustrazioni, passaggi funzionali e dati tecnici possono essere soggetti a leggere variazioni.



Le informazioni contenute in questo documento sono soggette a modifiche senza preavviso. Nessuna parte di questo documento può essere copiata o riprodotta in qualunque forma senza previo consenso scritto di WilTec Wildanger Technik GmbH. Tutti i diritti riservati.

WilTec Wildanger Technik GmbH non si assume alcuna responsabilità per eventuali errori presenti in questo manuale di istruzioni o negli schemi di collegamento.

Sebbene WilTec Wildanger Technik GmbH abbia perseguito ogni sforzo per garantire che il presente manuale utente sia completo, corretto e aggiornato, non possono essere esclusi eventuali errori.

Se ha proposte di miglioramento o errori da segnalare, non esita a contattarci.

Inviateci un'e-mail a:

service@wiltec.info

o utilizzi il nostro modulo di contatto:

<https://www.wiltec.de/contacts/>

La versione aggiornata di queste istruzioni è disponibile in più lingue nel nostro shop online, al link:

<https://www.wiltec.de/docsearch>

Il nostro indirizzo postale è:

WilTec Wildanger Technik GmbH
Königsbenden 12
52249 Eschweiler
Germania

Se desidera spedire indietro un articolo per la sua sostituzione, riparazione o altro, vi preghiamo di utilizzare il seguente indirizzo. Attenzione! Per poter garantire una gestione efficiente del reclamo o del reso, contatti il nostro servizio di assistenza prima di effettuare la spedizione.

Reparto resi
WilTec Wildanger Technik GmbH
Königsbenden 28
52249 Eschweiler
Germania

E-mail: **service@wiltec.info**

Tel: +49 2403 55592-0

Fax: +49 2403 55592-15



Introduzione

Grazie per aver scelto di acquistare questo prodotto di qualità. Per ridurre al minimo il rischio di lesioni, vi preghiamo di prendere sempre alcune precauzioni di sicurezza basilari durante l'utilizzo del prodotto. Vi preghiamo pertanto di leggere attentamente le presenti istruzioni e di assicurarvi di averne compreso il contenuto.

Conservate con cura il presente manuale.

Indicazioni di sicurezza

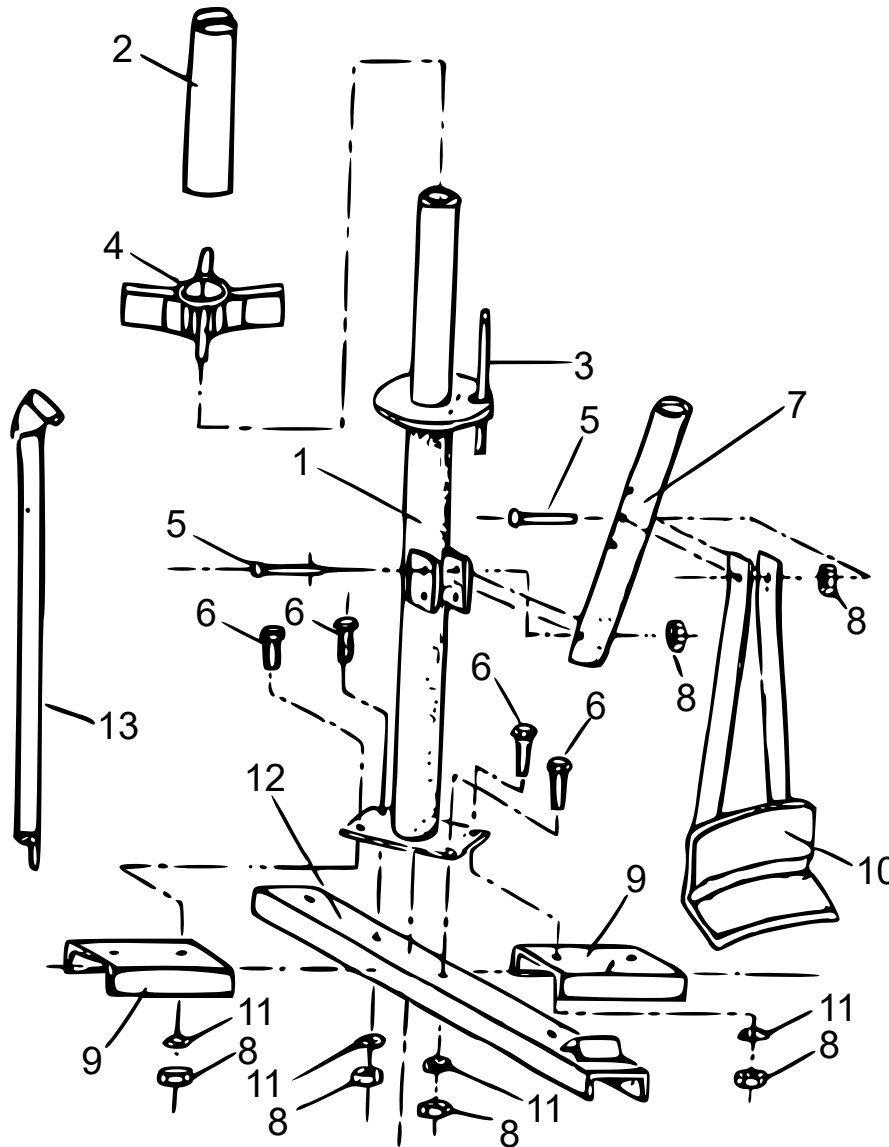
- Leggere attentamente le istruzioni e prendere dimestichezza con il controllo del dispositivo, la procedura di utilizzo e le avvertenze. Il mancato rispetto delle indicazioni può causare lesioni gravi. Conservare le indicazioni con cura.
- Mantenere l'area di lavoro pulita e ben illuminata. Aree di lavoro disordinate o buie aumentano il rischio di incidenti. Tenere lontani bambini e altre persone durante l'utilizzo di strumenti e dispositivi. Eventuali distrazioni possono far perdere il controllo. Se necessario predisporre barriere o schermature.
- Assicurarvi che lo smontagomme sia su una superficie piana e stabile capace di sostenere il peso del dispositivo, delle gomme e di altri eventuali accessori.
- Non far utilizzare lo smontagomme da bambini o persone non autorizzate e non lasciare che ci giochi.
- Non esercitare violenza durante l'utilizzo dello smontagomme. Il dispositivo funziona meglio e in modo più sicuro se usato alla velocità e con i carichi massimi per i quali è stato progettato.
- Leggere e seguire sempre le istruzioni e le precauzioni di sicurezza descritte nei manuali del produttore degli pneumatici e del veicolo prima di usare lo smontagomme.
- Utilizzare sempre lo strumento adeguato al compito da eseguire. Non tentare di usare un attrezzo piccolo per eseguire il lavoro di un attrezzo industriale più grande. Questo prodotto è progettato per applicazioni molto specifiche. Non modificare strutturalmente questo prodotto o usarlo per uno scopo per il quale non è previsto.
- Rimanere sempre vigili. Mantenere la completa attenzione rivolta sull'attività in corso e utilizzare sempre attrezzi e dispositivi con cautela e attenzione. Non utilizzare strumenti o attrezzature quando si è affaticati o sotto l'uso di alcol, narcotici o altri medicinali che possono compromettere lo stato di coscienza. Una piccola distrazione durante l'utilizzo di attrezzi e strumenti può provocare lesioni gravi.
- Indossare indumenti appropriati. Non indossare capi larghi o gioielli. Legare i capelli.
- Non sporgersi troppo in avanti. Mantenere una posizione ferma e restare in equilibrio. Una postura sicura e l'equilibrio favoriscono un controllo migliore del dispositivo in caso di situazioni inaspettate.
- Utilizzare un dispositivo di sicurezza. Indossare occhiali di sicurezza e uno schermo facciale durante il montaggio e l'utilizzo del dispositivo.
- Controllare lo smontagomme prima di ogni utilizzo. Verificare che non ci siano viti o parti mobili staccate, disallineate o bloccate. Controllare inoltre che non ci siano parti incrinati o rotte e che non si verifichino rumori o vibrazioni insolite. Risolvere i problemi prima di continuare con l'utilizzo del dispositivo. Non utilizzare dispositivi danneggiati.

Pneumatici quad e ATV

- **Avvertenza:** a causa del loro diametro ridotto, gli pneumatici di quad/ATV sono difficili da rimuovere e montare. Inoltre le gomme sono morbide e si piegano facilmente quando il tallone viene sollevato.
- Se la leva dello pneumatico **(10)** scivola dalla gomma, tenerla ferma e lavorare intorno al cerchio, per spingere gradualmente il tallone fuori.
- Applicare del lubrificante tra pneumatico e cerchio per aiutarlo a staccarsi.
- Se lo pneumatico ha un cerchio alto con un diametro interno troppo piccolo che impedisce al cerchio di arrivare oltre la piastra rotonda sul montante centrale **(1)**, di posizionarlo sulla base **(4)**, o se il mandrino del cerchio **(3)** passa attraverso il suo foro, è tuttavia comunque

possibile utilizzare il supporto di montaggio e smontaggio degli pneumatici. La maggior parte dei cerchi sono tenuti in posizione dal coperchio del piedistallo (2). Quando il coperchio è inserito, anche il cerchio dovrebbe rimanere al suo posto, in modo che lo pneumatico possa essere montato e smontato come descritto.

Disegno esploso e lista dei componenti



Nº	Denominazione	Q.tà	Nº	Denominazione	Q.tà
1	Montante centrale	1	8	Dado esagonale (M10)	6
2	Coperchio del piedistallo	1	9	Parte laterale del piedistallo	2
3	Mandrino del cerchio	1	10	Leva dello pneumatico	1
4	Piedistallo	1	11	Rosetta di sicurezza	4
5	Vite a testa esagonale (M10x65)	4	12	Base del piedistallo	1
6	Vite a testa esagonale grande (M10x25)	4	13	Barra di montaggio/smontaggio	1
7	Manico della leva dello pneumatico	1			

Istruzioni di montaggio e di utilizzo

Dati tecnici

Utilizzo del prodotto		Adatto per tutti gli pneumatici di 20,3 cm (8") fino a pneumatici di camion leggeri come 19 cm (7,5") × 40,6 cm (16") e pneumatici a bassa pressione (di flottazione) fino a 31,8 cm (12,5") × 40,6 cm (16").
Misure (cm)	Base	38,1 × 45,72
	Fori per il fissaggio della base	∅ 1,1 (7/16") (4)
	Barra di montaggio/smontaggio	94 (37") L × ∅ 5 (15/16")
	Superficie di supporto dello pneumatico	∅ 19 (7 1/2") × 0,47 (3/16") (densità)
	Gambe	3,81 (1 1/2") × 7,62 (3") × 0,38 (0,15") (guida a parete)
	Montante centrale	7,3 (2 7/8")

Rimozione degli pneumatici

1. Prima di iniziare, utilizzare un lubrificante per gomma (non contenuto nella confezione), per agevolare il sollevamento, il montaggio e lo smontaggio del tallone.
2. Rimuovere completamente l'aria dallo pneumatico.
3. Per spingere il tallone fuori dal cerchio dello pneumatico, appoggiare lo pneumatico sulla base del piedistallo. Il fermo triangolare impedisce allo pneumatico di scivolare.
4. Inserire l'estremità piatta della barra di montaggio/smontaggio **(13)** nel manico della leva dello pneumatico **(7)**.
5. Posizionare la leva dello pneumatico **(10)** sullo pneumatico contro il bordo del cerchio. Intanto potrebbe essere necessario adeguare l'altezza della leva; a tal fine, rimuovere le viti **(5)** e regolare la leva all'altezza corretta. Infine reinserire le viti.
6. Spingere la barra di montaggio/smontaggio **(13)** verso il basso, per spingere il tallone fuori dal cerchio. Se il tallone non si stacca tutto in una volta, girare lo pneumatico e riprovare nuovamente su più punti.
7. Girare lo pneumatico e ripetere i passi da 1 a 6.

Montaggio e smontaggio degli pneumatici

1. Dopo aver rimosso il tallone, posizionare lo pneumatico sullo strumento con lo stelo della valvola verso l'alto e il mandrino del cerchio **(3)** in modo che questo sporga attraverso il foro del passante del cerchio.
2. Posizionare il piedistallo **(4)** sul montante centrale **(1)**, con il lato conico inserito nel mozzo della ruota.
3. Avvitare il coperchio del piedistallo **(2)** sul montante centrale **(1)**. Stringere il piedistallo **(4)** a mano; dovrebbe essere sufficiente. Se si desidera che sia più stretto, inserire l'estremità piatta della barra di montaggio/smontaggio **(13)** attraverso la parte superiore del coperchio del piedistallo e utilizzare la leva aggiuntiva per stringere ulteriormente il coperchio.
4. Quando lo pneumatico è saldamente in posizione, spingere l'estremità piatta della barra di montaggio/smontaggio **(13)** tra lo pneumatico e il cerchio.
5. Utilizzare la barra di montaggio/smontaggio **(13)** attorno al montante centrale **(1)** per rimuovere completamente il tallone.
6. Tirare lo pneumatico verso l'alto verso la parte superiore del tallone. L'estremità piatta della barra di montaggio/smontaggio **(13)** deve continuare a trovarsi tra pneumatico e cerchio. Ripetere completamente questo procedimento per rimuovere completamente lo pneumatico dal cerchio.
7. Procedere con la manutenzione dello pneumatico, quindi montarlo nuovamente sul cerchio.
8. Agganciare l'estremità della barra di montaggio/smontaggio **(13)** sul bordo del cerchio.
9. Spingere lo pneumatico in avanti oltre il bordo del cerchio, dove pende la barra di montaggio/smontaggio **(13)**.



10. Posizionare il tallone in modo che scivoli sulla parte piatta dell'estremità del gancio della barra di montaggio/smontaggio **(13)**.
11. Premere con una mano lo pneumatico contro il cerchio. Con l'altra mano tirare la barra **(13)** in senso orario attorno al montante centrale **(1)** fino a che il tallone inizia a scorrere sul cerchio. Dovrebbe essere spostato solo di pochi centimetri fino a quando si può lasciare lo pneumatico e utilizzare la barra di montaggio/smontaggio **(13)** con entrambe le mani.
12. Continuare a lavorare intorno al cerchio, fino a che lo pneumatico è montato sopra il bordo del tallone. Ripetere questo procedimento con il secondo tallone per montare completamente lo pneumatico.

Importante! Se il tallone inizia a poggarsi mentre lo pneumatico viene montato, lo pneumatico dovrà stendersi ulteriormente; questo rende il montaggio più difficile. Per impedirlo, spingere lo pneumatico verso il basso, in modo che durante il montaggio non si appoggi sul bordo superiore del cerchio.

Indicazione: il tallone che corre lungo la parte superiore della barra di montaggio/smontaggio **(13)**, mantiene la barra agganciata al bordo del cerchio. Il tallone passa sul lato superiore (parte piatta dell'estremità della barra di montaggio) e contro il mandrino curvo del cerchio **(3)**, quando lo pneumatico è montato sul cerchio.

Indicazione importante

La riproduzione, anche parziale, e l'utilizzo a fini commerciali, anche solo di parti del prodotto, sono autorizzati solo previo consenso scritto da parte di Wildanger Technik GmbH.