

Bedienungsanleitung

Automatischer Druckluftschlauchaufroller

61313



Abbildung ähnlich, kann je nach Modell abweichen

Bitte lesen und beachten Sie vor der Inbetriebnahme die Bedienungsanleitung und Sicherheitshinweise!

Technische Änderungen vorbehalten!

Durch stetige Weiterentwicklungen können Abbildungen, Funktionsschritte und technische Daten geringfügig abweichen.



Die in diesem Dokument enthaltenen Informationen können sich jederzeit ohne vorherige Ankündigung ändern. Kein Teil dieses Dokuments darf ohne die vorherige schriftliche Einwilligung kopiert oder in sonstiger Form vervielfältigt werden. Alle Rechte bleiben vorbehalten.

Die WilTec Wildanger Technik GmbH übernimmt keine Haftung für eventuelle Fehler in diesem Benutzerhandbuch oder den Anschlussdiagrammen.

Obwohl die WilTec Wildanger Technik GmbH die größtmöglichen Anstrengungen unternommen hat, um sicherzustellen, dass dieses Benutzerhandbuch vollständig, fehlerfrei und aktuell ist, können Fehler nicht ausgeschlossen werden.

Sollten Sie einen Fehler gefunden haben oder uns einen Vorschlag zur Verbesserung mitteilen wollen, dann freuen wir uns darauf von Ihnen zu hören.

Schreiben Sie uns eine E-Mail an:

service@wiltec.info

oder verwenden Sie unser Kontaktformular:

<https://www.wiltec.de/contacts/>

Die aktuelle Version dieser Anleitung in mehreren Sprachen finden Sie in unserem Onlineshop unter:

<https://www.wiltec.de/docsearch>

Unsere Postadresse lautet:

WilTec Wildanger Technik GmbH
Königsbenden 12
52249 Eschweiler

Für die Rücksendung Ihrer Ware zum Umtausch, zur Reparatur oder für andere Zwecke verwenden Sie bitte die folgende Adresse. Achtung! Um einen reibungslosen Ablauf Ihrer Reklamation oder Ihrer Rückgabe zu gewährleisten, kontaktieren Sie vor der Rücksendung unbedingt unser Serviceteam.

Retourenabteilung
WilTec Wildanger Technik GmbH
Königsbenden 28
52249 Eschweiler

E-Mail: **service@wiltec.info**

Tel: +49 2403 55592-0

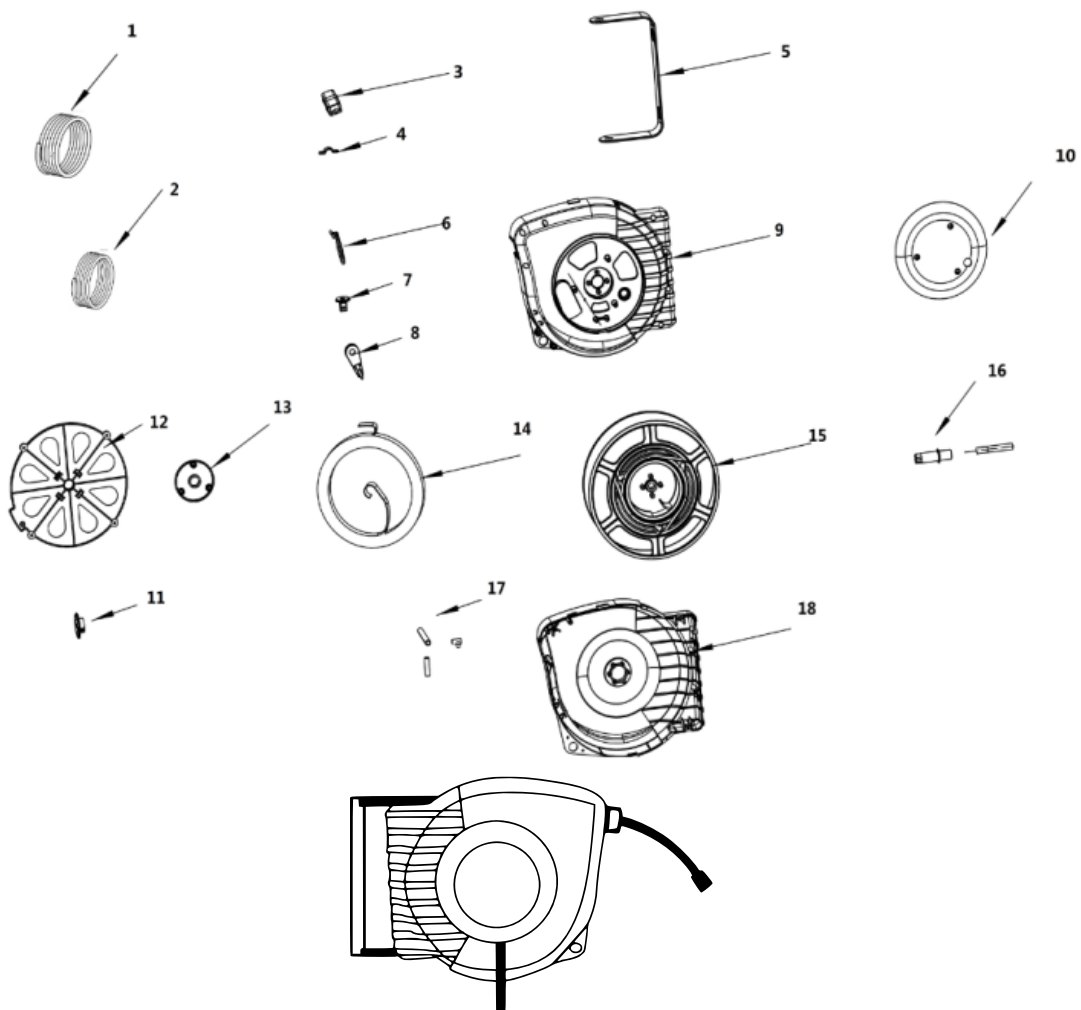
Fax: +49 2403 55592-15

Einleitung

Vielen Dank, dass Sie sich zum Kauf dieses Qualitätsproduktes entschieden haben. Um das Verletzungsrisiko zu minimieren, bitten wir Sie, stets einige grundlegende Sicherheitsvorkehrungen zu treffen, wenn Sie dieses Produkt verwenden. Bitte lesen Sie diese Bedienungsanleitung sorgfältig durch und vergewissern Sie sich, dass Sie sie verstanden haben.

Bewahren Sie diese Bedienungsanleitung gut auf.

Teileliste

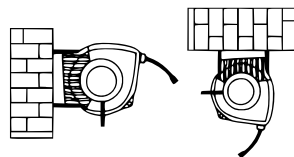


Nr.	Bezeichnung	Nr.	Bezeichnung	Nr.	Bezeichnung
1	Auslassschlauch	7	Bügelhalterung	13	Trommelabdeckung
2	Zulaufschlauch	8	Sicherungsstift	14	Feder
3	Stopper	9	Linkes Gehäuse	15	Trommel
4	Stopperzubehör	10	Abdeckung für 9	16	Mittelachse
5	Bügel	11	Vorspannabdeckung	17	Walze
6	Aufhängering	12	Federabdeckung	18	Rechtes Gehäuse

Montage

Dieser Aufroller ist für die Montage in der Nähe eines Luftkompressors geeignet. Um eine möglichst große Reichweite bei möglichst großer Bewegungsfreiheit zu erzielen, platzieren Sie ihn in der Mitte einer Werkstatt. Dann ist es auch leichter, den Schlauch bis zu der gewünschten Stelle auszuziehen.

- Schließen Sie den Einlassschlauch an die Druckluftquelle an.
- Der Montagebügel kann an einer Backsteinwand angebracht werden. Für die Anbringung sind viele verschiedene Stellen denkbar; Sie sollten die Stelle wählen, die für den Benutzer und die Benutzung am angenehmsten ist.
 - a. Am besten eignet sich die senkrechte oder waagerechte Anbringung an einer Wand, etwa 1 m über dem Boden (siehe Abb.).



- b. Die Trommel hängt unten auf einem Stift und muss mit einem Bolzen befestigt oder verriegelt werden, um eine ausreichende Sicherheit zu gewährleisten.
- Die Halterung hat an beiden Enden 2 Löcher, die mit einer entsprechenden M8-Schraube versehen sind (auch alle drei Löcher können mit Schrauben versehen werden). Jede Schraube muss mit einer Federscheibe oder einer Unterlegscheibe versehen werden (siehe Abb. 1.). Die Positionen der drei Löcher entnehmen Sie bitte der Abb. 2 (Abmessungen der Halterung). Sie können auch eine zusätzliche Halterung kaufen, um das Gerät während des Gebrauchs mit einer noch größeren Reichweite einsetzen zu können.

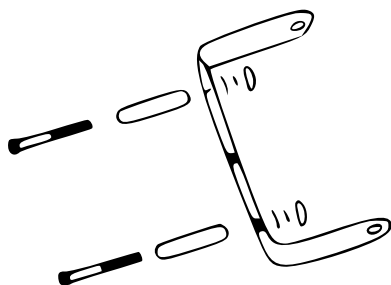


Abb. 1

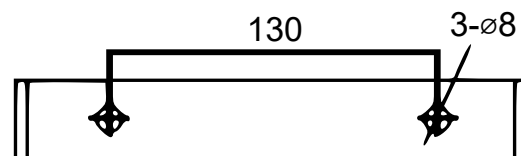


Abb. 2

Hinweise zur Verwendung des Schlauchs

- Stellen Sie nach dem Gebrauch die Luftzufuhr ab und drehen Sie das Luftventil zu, bevor Sie den Schlauch aufrollen.
- Lassen Sie den Aufroller nicht bei sehr niedrigen Temperaturen im Freien liegen, da dies dazu führen kann, dass der Schlauch an Biegsamkeit verliert und sich nur schwer aufrollen lässt.
- Achten Sie darauf, dass der Schlauch nicht mit Chemikalien oder anderen Stoffen wie Aceton oder Spiritus in Kontakt kommt.

Ordnungsgemäßes Einrasten und Aufrollen des Schlauchs

Dieser Schlauchaufroller ist mit einem Feststellrad und einer Raste ausgestattet. Der Schlauch lässt sich dadurch sehr leicht heraus- und wieder einziehen. Wenn Sie den Schlauch herausziehen, können Sie ihn an jeden beliebigen Stelle einrasten. Wenn Sie den Schlauch einziehen lassen möchten, ziehen Sie ihn weitere 3–5 cm heraus, dann wird er von selbst aufgerollt. Lassen Sie den Schlauch beim Einziehen nicht los, bis er vollständig aufgerollt ist. Wenn sich der Schlauch verdreht, muss er auf die volle



Länge herausgezogen werden und dann wieder einziehen gelassen werden, damit er sich wieder begradigt und gleichmäßig auf die Trommel gerollt wird.

Wartung

- Tauchen Sie den Aufroller zum Reinigen nicht in Wasser ein. Wenn der Schlauch stark verschmutzt ist, reinigen Sie ihn vor dem Einziehen.
- Um die Lebensdauer des Aufrollers zu verlängern, sollte er an einem geschützten Ort angebracht werden. Die Metallteile werden im Freien angegriffen, insbesondere bei Sonneneinstrahlung, was sich auf die Lebensdauer des Trommelgehäuses und des Aufrollrades auswirkt.
- Wenn Sie den Aufroller nicht verwenden, sollte er an einem sicheren und trockenen Ort ohne direkte Sonneneinstrahlung eingelagert werden.

Technische Daten

Schlauchlänge (m)	9
Schlauchdurchmesser (mm)	8 × 12 (5/16")
Material	PVC
Arbeitsdruck (bar)	8
Berstdruck (bar)	24
Temperaturbereich (°C)	-5–+45
Anschlüsse (mm)	6,5 (1/4")
Gewicht (kg)	2,8

Wichtiger Hinweis:

Nachdruck, auch auszugsweise, und jegliche kommerzielle Nutzung, auch von Teilen der Anleitung, nur mit schriftlicher Genehmigung, der WilTec Wildanger Technik GmbH.