

Manuale di istruzioni

Vibratore per calcestruzzo

61327, 61562, 61563, 61564, 61565, 61566, 61567, 61568, 61569



Immagine a scopo rappresentativo, può variare a seconda del modello

Prima di mettere in funzione il dispositivo, leggere e seguire le istruzioni per l'uso e le indicazioni di sicurezza.

Con riserva di modifiche tecniche!

Come conseguenza del costante sviluppo del prodotto, illustrazioni, passaggi funzionali e dati tecnici possono essere soggetti a leggere variazioni.



Le informazioni contenute in questo documento sono soggette a modifiche senza preavviso. Nessuna parte di questo documento può essere copiata o riprodotta in qualunque forma senza previo consenso scritto di WilTec Wildanger Technik GmbH. Tutti i diritti riservati.

WilTec Wildanger Technik GmbH non si assume alcuna responsabilità per eventuali errori presenti in questo manuale di istruzioni o negli schemi di collegamento.

Sebbene WilTec Wildanger Technik GmbH abbia perseguito ogni sforzo per rendere questo manuale utente completo, corretto e aggiornato, non si esclude la presenza di errori.

Se ha proposte di miglioramento o errori da segnalare, non esiti a contattarci.

Scrivici un'e-mail all'indirizzo:

service@wiltec.info

o utilizzi il nostro modulo di contatto:

<https://www.wiltec.de/contacts/>

La versione aggiornata di queste istruzioni è disponibile in più lingue nel nostro shop online, al link:

<https://www.wiltec.de/docsearch>

Il nostro indirizzo postale è:

WilTec Wildanger Technik GmbH
Königsbenden 12
52249 Eschweiler (Germania)

Se desidera spedire indietro un articolo per la sua sostituzione, riparazione o altro, vi preghiamo di utilizzare il seguente indirizzo. Attenzione! Per poter garantire una gestione efficiente del reclamo o del reso, contatti il nostro servizio di assistenza prima di effettuare la spedizione.

Reparto resi
WilTec Wildanger Technik GmbH
Königsbenden 28
52249 Eschweiler (Germania)

E-mail: **service@wiltec.info**
Tel: +49 2403 55592-0
Fax: +49 2403 55592-15



Introduzione

Grazie per aver scelto di acquistare questo prodotto di qualità. Per ridurre al minimo il rischio di lesioni, vi preghiamo di prendere sempre alcune precauzioni di sicurezza basilari durante l'utilizzo del prodotto. Vi preghiamo pertanto di leggere attentamente il presente manuale di istruzioni e di assicurarvi di averne compreso il contenuto.

Conservare con cura il presente manuale.

Indicazioni di sicurezza generali

- Prima di ogni utilizzo, osservare attentamente il dispositivo. Non utilizzare mai l'apparecchio se presenta parti danneggiate o usurate. Non disattivare i dispositivi di sicurezza.
- Osservare e tenere presenti le condizioni dell'area di lavoro. Proteggere il dispositivo dall'esposizione diretta all'acqua.
- Non utilizzare mai strumenti elettrici in ambienti umidi o bagnati. Mantenere l'area di lavoro ben illuminata.
- Non utilizzare l'utensile insieme a liquidi o gas infiammabili e non usarlo mai in luoghi pericolosi dove sono presenti smalto, vernice, benzene, diluenti, condutture di gas, gas, collanti e altri materiali infiammabili o esplosivi. Durante il funzionamento, gli apparecchi elettrici possono produrre scintille.
- Proteggersi dalle scosse elettriche. Evitare il contatto fisico con superfici messe a terra come tubi, caloriferi, fornelli e frigoriferi.
- Tenere bambini e presenti lontani dall'area di lavoro.
- Conservare gli strumenti inutilizzati in un luogo sicuro. Gli attrezzi devono essere conservati in luoghi asciutti e alti o chiusi a chiave, fuori dalla portata dei bambini.
- Assicurarci che i collegamenti elettrici siano protetti da umidità e allagamenti.
- Durante il lavoro, indossare protezioni per l'udito e occhiali di sicurezza. Quando si eseguono lavori che generano molta polvere, indossare una maschera antipolvere.
- Prima di eseguire lavori sul dispositivo, effettuare la manutenzione o cambiare gli accessori, spegnere l'apparecchio ed estrarre la spina.
- Non utilizzare il dispositivo se il cavo è danneggiato. Controllare prima di ogni utilizzo. Se necessario, contattare il produttore o uno specialista qualificato.
- Utilizzare il dispositivo solo come previsto.
- Non usarlo se non funziona correttamente o se presenta dei danni in seguito a una caduta. Non smontare il dispositivo da soli, ma contattare uno specialista qualificato.

Utilizzo

Il vibratore per calcestruzzo è lo strumento più importante per i progetti con calcestruzzo. Tutte le componenti utilizzate per la produzione di calcestruzzo possono essere lavorate insieme con il vibratore ad immersione. Questo permette di creare piloni di cemento, muri, bracci principali e secondari e prefabbricati. In particolare, è usato nella costruzione di piccole componenti, strutture a parete sottile, lavorazione di resine plastiche, lavori a secco e a semisecco. Il vibratore per calcestruzzo è quindi uno strumento molto versatile.

Precauzioni durante l'installazione e il funzionamento

- Controllare il collegamento della fase elettrica prima di utilizzare il dispositivo. Iniziare a lavorare quando il vibratore produce un suono costante.
- Il tubo deve essere inserito nel calcestruzzo verticalmente o inclinato e mosso su e giù per un po'.
- Per evitare il surriscaldamento del vibratore, fare una pausa dopo mezz'ora di utilizzo.

Dati tecnici

		61327	61562	61565	61563	61567
Tensione d'ingresso (V)		230				
Frequenza (Hz)		50				
Velocità (giri/min)		2840	5600			
Bottiglia vibrante	con/senza	con	senza		solo bottiglia	
	Diametro (mm)	45			35	
	Lunghezza (mm)	6 m (tubo/bottiglia)			400	
Lunghezza del tubo (m)				1,5		
Azionamento: motore/dispositivo mobile		motore	dispositivo mobile		senza	
Potenza (W)		1500	580	800		
Peso (kg)		13,5	2,5	2,3	4,4	

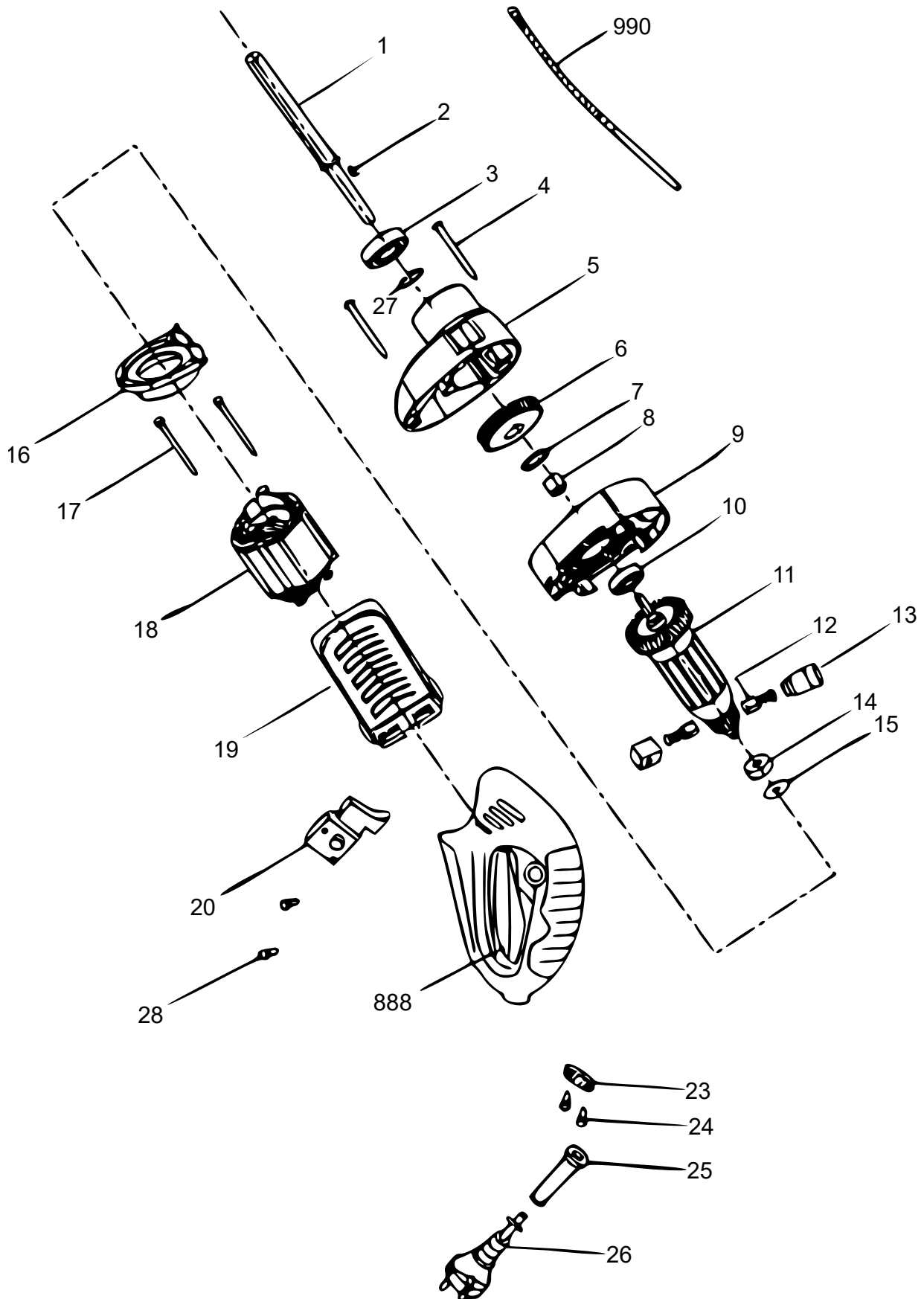
Manutenzione e riparazione

- Dopo l'utilizzo si raccomanda vivamente di pulire l'alloggiamento del motore, per assicurare una buona dissipazione termica durante il funzionamento.
- Controllare regolarmente le guarnizioni e l'isolamento del motore. Impedire che il motore si bagni. Se dovesse accidentalmente entrare in contatto con l'acqua, lasciarlo asciugare completamente prima di rimetterlo in funzione.
- Controllare regolarmente il cavo di rete dell'apparecchio. Non usare il dispositivo se il cavo è danneggiato. Riparare il cavo prima di mettere in funzione l'apparecchio: contattare uno specialista.
- Controllare il dispositivo e le sue parti di ricambio prima di usarlo. Non utilizzare strumenti danneggiati. Farli riparare prima di usarli nuovamente.
- Prima di eseguire qualsiasi intervento (riparazioni o manutenzione) sulla macchina, estrarre sempre la spina. Controllare regolarmente le spazzole e sostituire tempestivamente quelle usurate. Dopo la sostituzione, controllare che le nuove spazzole si muovano liberamente nel portaspazzole. Far girare il motore per almeno 15 min per stabilire il contatto tra spazzole e commutatore.
- Mantenere sempre la fessura di ventilazione libera dallo sporco. Rimuovere regolarmente la polvere accumulata e l'unto dalla macchina.
- Se durante l'utilizzo dovesse accadere qualcosa, scollegare immediatamente l'alimentazione per poter controllare e riparare l'apparecchio.
- Controllare periodicamente tutte le viti di montaggio e assicurarsi che siano ben strette. Se una delle viti si allenta, serrarla immediatamente. In caso contrario, potrebbe verificarsi incidenti.
- Non esporre il dispositivo a pioggia o acqua. Non utilizzare il dispositivo in aree umide o bagnate. Mantenere l'area di lavoro ben illuminata. Non utilizzare dispositivi elettrici in aree in cui esiste il rischio di incendio o esplosione.

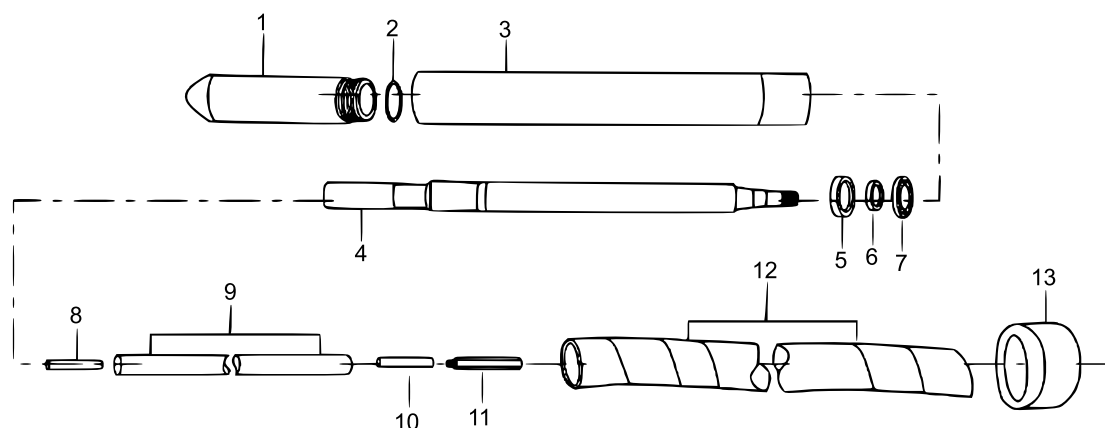
Indicazioni di sicurezza

- Il cavo non deve essere allentato. Controllare regolarmente prima di accendere l'apparecchio. Non utilizzare mai la macchina se un cavo di terra è danneggiato.
- Quando viene messo in funzione, il vibratore deve corrispondere all'interruttore differenziale locale. Il funzionamento dell'interruttore differenziale deve essere controllato regolarmente.
- L'operatore deve indossare scarpe di gomma mentre lavora con il dispositivo.
- Se il motore o l'apparecchio presentano dei problemi, contattare il produttore o un professionista qualificato.

Disegni esplosi ed elenchi dei componenti



Nº	Denominazione	Nº	Denominazione
1	Mandrino	15	Rondella
2	Chiave	16	Protezione antivento
3	Cuscinetto 6200RS	17	Vite
4	Vite	18	Statore
5	Ingranaggio	19	Alloggiamento
6	Ruota dentata	20	Interruttore
7	Anello di sicurezza	23	Morsetto a corda
8	Spazzola in acciaio	24	Vite
9	Coperchio centrale	25	Manicotto del cavo
10	Cuscinetto 6200RS	26	Cavo
11	Rotore	27	Anello di sicurezza
12	Spazzola di carbonio	28	Vite
13	Portaspazzole di carbonio	990	Ago vibrante
14	Cuscinetto 608Z	888	Struttura dell'impugnatura



Nº	Denominazione	Nº	Denominazione
1	Testa di bloccaggio	8	Raccordo dell'albero
2	Anello O-ring	9	Albero flessibile
3	Alloggiamento	10	Raccordo dell'albero
4	Albero rotante	11	Raccordo esagonale dell'albero
5	Guarnizione del controalbero	12	Tubo flessibile
6	Paraolio	13	Dado di bloccaggio
7	Cuscinetto		

Istruzioni per lo smaltimento

La direttiva europea sullo smaltimento di apparecchiature elettriche (RAEE, 2012/19/EU) è stata recepita dalla legge "ElektroG".

Tutti i dispositivi elettrici WilTec interessati dalla RAEE sono contrassegnati dal simbolo di una pattumiera barrata. Questo simbolo indica che il dispositivo non deve essere smaltito con i rifiuti domestici.

WilTec Wildanger Technik GmbH è iscritta al registro tedesco EAR con il numero di registrazione RAEE DE45283704.

Smaltimento di apparecchiature elettriche ed elettroniche usate (da applicare nei paesi dell'Unione Europea e in altri paesi europei con un sistema di raccolta separato per questo tipo di rifiuti).

Il simbolo sul dispositivo o sulla sua confezione indica che questo prodotto non deve essere trattato come un normale rifiuto domestico, ma deve essere consegnato in un punto di raccolta per il riciclaggio di apparecchiature elettriche ed elettroniche.

Aiutando a smaltire correttamente questo prodotto, contribuisce a proteggere l'ambiente e la salute di chi vi circonda. Uno smaltimento scorretto rappresenta un pericolo per l'ambiente e per la salute.



Il riciclaggio dei materiali aiuta a ridurre il consumo di materie prime.

Per ulteriori informazioni sul riciclaggio di questo prodotto, contattare le autorità locali, il servizio di smaltimento dei rifiuti urbani o il negozio in cui è stato acquistato il prodotto.

Indirizzo:
WilTec Wildanger Technik GmbH
Königsbenden 12–28
52249 Eschweiler (Germania)

Avvertenza importante

La riproduzione, anche parziale, e l'utilizzo a fini commerciali, anche solo di parti del prodotto, sono autorizzati solo previo consenso scritto da parte di Wildanger Technik GmbH.