

Bedienungsanleitung

Pneumatischer Lkw-Wagenheber 22 t

61336

XPO ^{the} **tool**
experts



Abbildung ähnlich, kann je nach Modell abweichen

Bitte lesen und beachten Sie vor der Inbetriebnahme die Bedienungsanleitung und Sicherheitshinweise!

Technische Änderungen vorbehalten!

Durch stetige Weiterentwicklungen können Abbildungen, Funktionsschritte und technische Daten geringfügig abweichen.



Die in diesem Dokument enthaltenen Informationen können sich jederzeit ohne vorherige Ankündigung ändern. Kein Teil dieses Dokuments darf ohne die vorherige schriftliche Einwilligung kopiert oder in sonstiger Form vervielfältigt werden. Alle Rechte bleiben vorbehalten.

Die WilTec Wildanger Technik GmbH übernimmt keine Haftung für eventuelle Fehler in diesem Benutzerhandbuch oder den Anschlussdiagrammen.

Obwohl die WilTec Wildanger Technik GmbH die größtmöglichen Anstrengungen unternommen hat, um sicherzustellen, dass dieses Benutzerhandbuch vollständig, fehlerfrei und aktuell ist, können Fehler nicht ausgeschlossen werden.

Sollten Sie einen Fehler gefunden haben oder uns einen Vorschlag zur Verbesserung mitteilen wollen, dann freuen wir uns darauf von Ihnen zu hören.

Schreiben Sie uns eine E-Mail an:

service@wiltec.info

oder verwenden Sie unser Kontaktformular:

<https://www.wiltec.de/contacts/>

Die aktuelle Version dieser Anleitung in mehreren Sprachen finden Sie in unserem Onlineshop unter:

<https://www.wiltec.de/docsearch>

Unsere Postadresse lautet:

WilTec Wildanger Technik GmbH
Königsbenden 12
52249 Eschweiler

Für die Rücksendung Ihrer Ware zum Umtausch, zur Reparatur oder für andere Zwecke verwenden Sie bitte die folgende Adresse. Achtung! Um einen reibungslosen Ablauf Ihrer Reklamation oder Ihrer Rückgabe zu gewährleisten, kontaktieren Sie vor der Rücksendung unbedingt unser Serviceteam.

Retourenabteilung
WilTec Wildanger Technik GmbH
Königsbenden 28
52249 Eschweiler

E-Mail: **service@wiltec.info**

Tel: +49 2403 55592-0

Fax: +49 2403 55592-15



Einleitung

Vielen Dank, dass Sie sich zum Kauf dieses Qualitätsproduktes entschieden haben. Um das Verletzungsrisiko zu minimieren, bitten wir Sie, stets einige grundlegende Sicherheitsvorkehrungen zu treffen, wenn Sie dieses Produkt verwenden. Bitte lesen Sie diese Bedienungsanleitung sorgfältig durch und vergewissern Sie sich, dass Sie sie verstanden haben.

Bewahren Sie diese Bedienungsanleitung gut auf.

Sicherheitshinweise und Vorsichtsmaßnahmen

Warnung: Bei der Verwendung des Werkzeugs sollten stets grundlegende Sicherheitsvorkehrungen getroffen werden, um die Gefahr von Personen- und Sachschäden zu verringern. Lesen Sie alle Anweisungen, bevor Sie das Werkzeug benutzen.

- **Arbeitsbereichsbedingungen.** Unaufgeräumte Bereiche erhöhen die Verletzungsgefahr.
- **Zusätzliche Arbeitsbereichsbedingungen.** Verwenden Sie keine Maschinen oder Elektrowerkzeuge in feuchten oder nassen Räumen. Setzen Sie sie nicht dem Regen aus. Halten Sie den Arbeitsbereich gut beleuchtet.
- **Halten Sie Kinder vom Arbeitsbereich fern.** Kinder dürfen sich auf keinen Fall im Arbeitsbereich aufhalten. Lassen Sie sie nicht in Kontakt mit Maschinen, Werkzeugen oder Verlängerungskabeln kommen.
- **Lagern Sie ungenutzte Geräte.** Bei Nichtgebrauch müssen die Werkzeuge zur Vermeidung von Rostbildung an einem trockenen Ort gelagert werden. Verschließen Sie immer die Werkzeuge und bewahren Sie sie außerhalb der Reichweite von Kindern auf.
- **Verwenden Sie das passende Werkzeug für die jeweilige Aufgabe.** Verwenden Sie dieses Werkzeug nicht für Arbeiten, für die eigentlich größere industrielle Maschinen erforderlich sind. Dieses Gerät ist für ganz bestimmte Anwendungen entwickelt worden. Es funktioniert besser und sicherer, wenn es in der Geschwindigkeit eingesetzt wird, für die es vorgesehen ist.
- **Tragen Sie Schutzkleidung.** Tragen Sie keine lose Kleidung und keinen Schmuck, da diese in beweglichen Teilen hängen bleiben können. Bei der Arbeit werden schützende, elektrisch nicht leitfähige Kleidung und rutschfestes Schuhwerk empfohlen. Binden Sie langes Haar sicher zusammen.
- **Schützen Sie Ihre Augen.** Tragen Sie während des Gebrauchs des Geräts immer eine zugelassene Schlagschutzbrille unter einem Vollgesichtsschutz. Tragen Sie unbedingt schwere Arbeitshandschuhe.
- **Lehnen Sie sich nicht zu weit vor.** Achten Sie immer auf einen sicheren Stand und behalten Sie das Gleichgewicht. Greifen Sie nicht über laufende Maschinen.
- **Pflegen Sie die Werkzeuge mit Sorgfalt.** Halten Sie die Werkzeuge scharf und sauber, damit sie besser und sicherer eingesetzt werden können. Befolgen Sie die Anweisungen zum Schmieren und Austauschen des Zubehörs. Die Griffe sind stets sauber, trocken, öl- und fettfrei zu halten.
- **Entfernen Sie Einstellschlüssel und -schraubenzieher.** Überprüfen Sie vor Arbeitsbeginn, ob Einstell- und andere Schlüssel von der Werkzeug- oder Maschinenarbeitsfläche entfernt worden sind.
- **Bleiben Sie wachsam.** Richten Sie Ihre volle Aufmerksamkeit auf Ihre Tätigkeit und seien Sie achtsam. Bedienen Sie Werkzeug nicht, wenn Sie müde sind.
- **Überprüfen Sie sämtliche Teile auf Beschädigungen hin.** Vor der Verwendung von Werkzeugen sollte jedes Teil, das beschädigt erscheint, sorgfältig überprüft werden; so kann festgestellt werden, ob es ordnungsgemäß funktioniert und seine vorgesehene Funktion erfüllt. Alle beschädigten Teile müssen ausgetauscht werden.
- **Ersatzteile und Zubehör.** Verwenden Sie bei der Wartung nur Originalersatzteile. Die Verwendung anderer Teile führt zum Erlöschen der Gewährleistung. Verwenden Sie nur Zubehör, das für die Verwendung an diesem Gerät vorgesehen ist.
- **Verwenden Sie keine Werkzeuge, wenn sie unter dem Einfluss von Alkohol, Rausch- oder Arzneimitteln stehen.** Lesen Sie Warnhinweise auf der Packungsbeilage, um festzustellen, ob Ihr Urteilsvermögen oder Ihre Reflexe während der Einnahme von Medikamenten beeinträchtigt sind. Im Zweifelsfall darf das Werkzeug nicht in Betrieb genommen werden.

Bedienungshinweise

Technische Daten

Max. Traglast (t)		22
Max. Hub des Hydraulikzylinders (mm)		130
Max. Höhe (mm)	mit 20-mm-Aufsatz	455
	mit 100-mm-Aufsatz	535
Max. Gesamthöhe mit Hebeln (mm)		1355
Lufteinlassdurchmesser (cm)		5 (2,1")
Lufteinlasslänge (cm)		12 (4¾")
Rollendurchmesser (mm)		210
Abmessungen Luftschlauch (mm)		1100 × ø 12,5
Luftdruck (bar)		8–12
Gewicht (kg)		35

Bedienung

Anheben:

1. Montieren Sie die Griffereinheit gemäß Montagezeichnung.
2. Drehen Sie das Handrad im Uhrzeigersinn, bis es fest sitzt.
3. Stellen Sie den Griffwinkel nach Bedarf ein. Stellen Sie den Wagenheber an die Last.
4. Stellen Sie die Verlängerungsschraube ein wie benötigt. Drehen Sie sie zum Anheben gegen den Uhrzeigersinn und zum Absenken im Uhrzeigersinn.
5. Schließen Sie die Luftzufuhrschlaucharmatur an die Luftereinlassöffnung an. Der Hebel muss dabei ausgeschaltet (unverriegelt) sein.
6. Stellen Sie den Hebel auf An und sichern Sie ihn mit dem Verriegelungshebel. Dadurch wird der Druckluftmotor kontinuierlich mit Luft versorgt.
7. Heben Sie den Wagenheber an, indem Sie die Griffstange abwechselnd auf und ab bewegen.

Absenken:

1. Lösen Sie den Verriegelungshebel, um den Luftstrom zum Motor anzuhalten.
2. Entfernen Sie den Luftzufuhrschlauch von der Luftzufuhrarmatur.
3. Senken Sie die Last langsam und vorsichtig, indem Sie das Handrad in äußerst kleinen Schritten nur mithilfe der Griffstange gegen den Uhrzeigersinn drehen (niemals mit der Hand).
4. Durch Drehen der Verlängerungsschraube im Uhrzeigersinn kann man den Heber nach Bedarf absenken.
5. Nehmen Sie den Wagenheber von der Last weg.

Achtung: Vermeiden Sie unbedingt ein zu schnelles Absenken der Last. Drehen Sie das Ablassventil langsam vorsichtig.

Wartung

Allgemeine Pflege

- Gelenke und die Verlängerungsschraube sind bei Bedarf regelmäßig mit einem leichten Öl zu schmieren.
- Reinigen Sie die Außenseite des Hebers mit einem trockenen, sauberen Tuch.



- Wenn der Wagenheber Feuchtigkeit ausgesetzt ist, wischen Sie ihn mit einem sauberen Tuch trocken und schmieren Sie ihn wie oben beschrieben.
- Der Heber ist bei vollständig eingeklappter Verlängerungsschraube und vollständig eingefahrenem Kolben zu lagern.

Entfernung von Luft im Luftdrucksystem

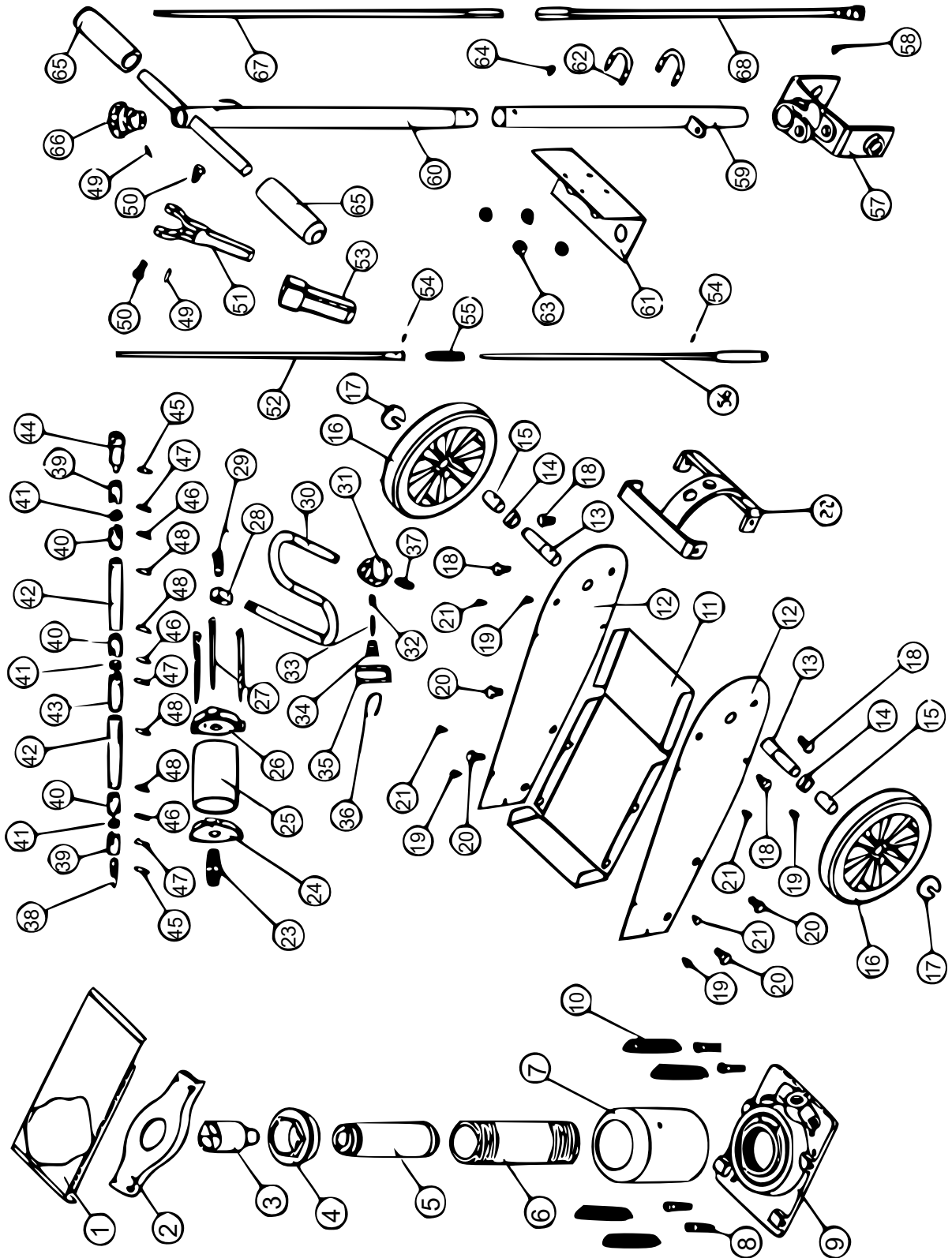
Im Hydrauliksystem kann Luft eingeschlossen werden, wodurch die Leistungsfähigkeit des Hebers beeinträchtigt wird. Entfernen Sie die Luft aus dem System, wenn die Hubleistung nachlässt.

1. Drehen Sie das Handrad $1\frac{1}{2}$ Umdrehungen gegen den Uhrzeigersinn.
2. Schließen Sie die Schlauchverriegelung des Luftzufuhrschlauches am Lufteinlass an. Öffnen Sie das Luftventil und warten Sie einen Augenblick, damit es die Luft aus dem Hydrauliksystem lassen kann.
3. Drehen Sie das Handrad im Uhrzeigersinn, bis es fest einrastet.
4. Entfernen Sie eingesetztes Werkzeug vom Vorratsbehälter, wie nachfolgend beschrieben.
5. Setzen Sie den Einfüllstopfen wieder ein.

Ölwechsel

1. Setzen Sie den Einfüllstopfen ein.
2. Senken Sie den Kolben vollständig absenken.
3. Entfernen Sie den Einfüllstopfen.
4. Füllen Sie hochwertiges Wagenheberöl bis zum unteren Rand der Einfüllöffnung.
5. Entfernen Sie die Luft aus dem Hydrauliksystem wie zuvor beschrieben.
6. Füllen Sie noch etwas Hydrauliköl nach.
7. Setzen Sie den Einfüllstopfen wieder ein.

Explosionszeichnung und Teileliste



Nr.	Bezeichnung	Anzahl	Nr.	Bezeichnung	Anzahl
1	Abdeckung	1	35	Griffabdeckung	1
2	Obere Abdeckung	1	36	Verschlussfeder	1
3	Stange	4	37	Zylinderschraube	1
4	Endabdeckung	1	38	Ölrücklaufventil	1
5	Kolben	1	39	Kreuzgelenk	2
6	Schaft	1	40	Kreuzgelenk	3
7	Abdeckung	1	41	Anschlussblock	3
8	Schraube	4	42	Verbindungsrohr	2
9	Basis	1	43	Kreuzgelenk	1
10	Feder	4	44	Kreuzgelenk	1
11	Bodenplatte	2	45	Stift \varnothing 3	2
12	Seitenplatte	2	46	Stift \varnothing 5	2
13	Radachse	2	47	Niete \varnothing 3	3
14	Buchse	2	48	Splintbolzen \varnothing 4	4
15	Buchse	2	49	Splintbolzen \varnothing 3	2
16	Reifen	2	50	Schraube M6	2
17	Seegerring	2	51	Verstellbarer Griff	1
18	Schraube M10	4	52	Verstellbare Stange	1
19	Schraube M6	4	53	Griffüberzug	1
20	Schraube M10	4	54	Seegerring	2
21	Schraube M5	4	55	Verstellbare Feder	1
22	Seitenplattenhalterung	4	56	Verstellbare Stange	1
23	Zylinderschraube	1	57	Griffstelle	1
24	Dreieckige Grundplatte	1	58	Schraube M8	1
25	Zylinder	1	59	Griff	1
26	Dreieckige Grundplatte	1	60	Griff	1
27	Sechskantschraube M8	3	61	Oberer Rahmen	1
28	Schwenkanschluss	1	62	U-Bolzen	2
29	Schwenkanschluss	1	63	Mutter M8	4
30	Gummischlauch	1	64	Schraube M6	1
31	Hülle	1	65	Griffabdeckung	2
32	Kegelfeder	1	66	Drehknopf	1
33	Kolbenstange	1	67	Ölrücklaufventil	1
34	Drossel	1	68	Ölrücklaufventil	1

Wichtiger Hinweis:

Nachdruck, auch auszugsweise, und jegliche kommerzielle Nutzung, auch von Teilen der Anleitung, nur mit schriftlicher Genehmigung, der WilTec Wildanger Technik GmbH.