

Bruksanvisning

Pneumatisk lastbilsdomkraft 22 t

61336

XPO the **tool**
experts



Liknande avbildning, kan variera beroende på modell

Läs bruksanvisningen och beakta säkerhetsanvisningar innan produkten tas i bruk.

Med reservation för eventuella tekniska ändringar!

På grund av stadiga vidareutvecklingar kan det finnas ringa olikheter mellan produkten och avbildningar, handlingssteg eller tekniska uppgifter.



Vid informationerna i denna bruksanvisning förbehåller vi oss rätten till oanmälda ändringar. Ingen del av detta dokument får kopieras eller mångfaldigas på annat sätt utan ett föregående skriftligt samtycke. Alla rättigheter reserverade.

WilTec Wildanger Technik GmbH övertar inget ansvar för eventuella fel i denna bruksanvisning eller kopplingsschemana.

Fastän WilTec Wildanger Technik GmbH har gjort allt det kan för att ge dig en fullständig, felfri och aktuell bruksanvisning, kan fel inte uteslutas.

Hittade du ett fel eller har du ett förslag till en förbättring? Du får gärna kontakta oss per e-post eller vårt kontaktformulär. Vi ser fram emot ditt meddelande.

Vår e-postadress:

service@wiltec.info

Vårt kontaktformulär:

<https://www.wiltec.de/contacts/>

Den aktuella versionen av denna bruksanvisning i flera språk hittar du på vår nätbutik:

<https://www.wiltec.de/docsearch>

Vår postadress är:

WilTec Wildanger Technik GmbH
Königsbenden 12
D - 52249 Eschweiler
TYSKLAND

Använd följande adress för att skicka tillbaka varorna på grund av utbyte, reparation eller andra skäl. Obs! Kontakta vårt serviceteam för att säkerställa en smidig reklamation eller utbyte.

Retourenabteilung
WilTec Wildanger Technik GmbH
Königsbenden 28
D - 52249 Eschweiler
TYSKLAND

E-post: **service@wiltec.info**

Tel: +49 2403 55592-0

Fax: +49 2403 55592-15



Introduktion

Tack för att du köpte denna kvalitetsprodukt. Vi ber dig att alltid vidta några grundläggande säkerhetsåtgärder när du använder produkten för att minimera skaderisken. Läs noga igenom bruksanvisningen och förvissa dig att du har förstått allt.

Förvara bruksanvisningen så att den står till förfogande.

Säkerhetshänvisningar och försiktighetsåtgärder

Varning: När maskinen används ska du alltid vidta grundläggande säkerhetsåtgärder för att minska risk för person- och saksador. Läs alla anvisningar innan du använder maskinen.

- **Arbetsområdevillkor.** Översiktliga områden ökar risken för personsador.
- **Ytterlige arbetsområdevillkor.** Använd maskiner eller elverktyg inte i fuktiga eller våta rum. Utsätt inte för regn. Se till att arbetsområdet är väl upplyst.
- **Håll barn borta från arbetsområdet.** Barn får under inga omständigheter befinna sig i arbetsområdet. Låt inte dem komma i kontakt med maskiner, verktyg eller förlängningskablar.
- **Förvara oanvändade verktyg.** När verktygen inte används ska de förvaras på en torr plats för att förhindra rostbildning. Lås alltid verktygen och förvara dem oåtkomligt för barn.
- **Använd rätt verktyg för motsvarande arbeten.** Överskrid inte verktygets gräns genom att utföra arbeten som endast större industrimaskiner är lämpliga för. Det finns arbeten som denna maskin är koncipierad för. Maskinen arbetar bättre och säkrare när det används på det sättet det är koncipierat för.
- **Bär skyddskläder.** Bär inte lösa kläder eller smycken eftersom de kan fastna i rörliga delar. Det rekommenderas att bära skyddande, elektriskt oledande kläder och halkfria skor. Bind ihop långt hår.
- **Använd ögonskydd.** Bär alltid godkända skyddsglasögon under fullt ansiktsskydd när du använder maskinen. Bär alltid tjocka arbetshandskar.
- **Ta inte på dig för mycket.** Se alltid till att du står säkert och håller balansen. Räck inte över maskiner som är i drift.
- **Sköt verktygen med noggrannhet.** Håll verktygen vassa och rena för bättre och säkrare prestation. Följ anvisningarna om smörjning och byte av tillbehör. Håll handtagen rena, torra, olje- och fettfria.
- **Ta bort justeringsnycklarna och -skruvmejslarna.** Kontrollera före arbetet att justeringsnycklarna och -skruvmejslarna är borttagna från verktygs- eller maskinarbetsytan.
- **Var vaksam.** Observera vad du gör och var varsam. Hantera inte verktyg när du är trött.
- **Kontrollera alla delar efter skador.** Om en del verkar vara skadad ska den inspekteras noggrant för att konstatera om den fortfarande fungerar ordentligt och kan uppfylla dess funktion. Alla skadade delar ska bytas ut före användning.
- **Reservdelar och tillbehör.** Använd endast originalreservdelar för underhåll. Användning av andra delar upphäver garantin. Använd endast tillbehör som är avsett för användning med denna maskin.
- **Använd inte några verktyg när du är under påverkan av alkohol, droger eller läkemedel.** Läs varningarna på packsedeln för att konstatera om ditt omdöme eller dina reflexer är nedsatta pga. mediciner. I tveksamma fall får verktyget inte användas.



Bruksanvisning

Tekniska uppgifter

Max. lastkapacitet (t)	22	
Max. lyfthöjd av hydraulcylindern (mm)	130	
Max. höjd (mm)	med 20 mm överstycke	455
	med 100 mm överstycke	535
Max, total höjd inkl. spak (mm)	1355	
Luftinloppsdiameter (cm)	5 (2,1")	
Luftintagslängd (cm)	12 (4 ³ / ₄ ")	
Hjuldiameter (mm)	210	
Slangens dimensioner (mm)	1100 × ø 12,5	
Luftryck (bar)	8–12	
Vikt (kg)	35	

Hantering

Lyfta:

1. Montera handtagkonstruktionen.
2. Vrid handtaget medsols tills det sitter fast.
3. Justera graden av hårdvinkel efter behov. Sätt domkraften i lastens position.
4. Justera förlängningsskruven efter behov. Vrid motsols för att lyfta och medsols för att sänka ner.
5. Anslut lufttillförselslangens låsinfattning till luftintagöppningen. Spaken ska vara avstängd (inte i lås-läge).
6. Skjut spaken i på-läge och lås den med låsspaken. Detta säkerställer en kontinuerlig lufttillförsel till tryckluftsmotorn.
7. Lyft domkraften genom att växelsvis höja och sänka handtaganordningen.

Sänka:

1. Lossa låsspaken för att stoppa luftflödet till tryckluftsmotorn.
2. Ta bort lufttillförselslangen från luftintagsanordningen.
3. Sänk lasten långsamt och försiktigt genom att vrida handhjulet motsols i extremt små steg med endast spaken (använd aldrig din hand för detta).
4. Genom att vrida förlängningsskruven medsols kan du sänka domkraften efter behov.
5. Ta bort domkraften.

OBS: Undvik att sänka lasten snabbt. Vrid avtappningsventilen långsamt och försiktigt.

Underhåll

Allmän skötsel

- Länkarna och förlängningsskruven bör smörjas med lätt olja vid behov.
- Rengör lyftarens utsida med en torr, ren trasa.
- Om domkraften är utsatt för fuktighet ska du torka av den med en ren trasa och smörj den enligt beskrivningen ovan.
- Domkraften måste förvaras helt ihopvikt med förlängningsskruven och ventillyftaren.



Avlägsnande av luft i hydraulsystemet

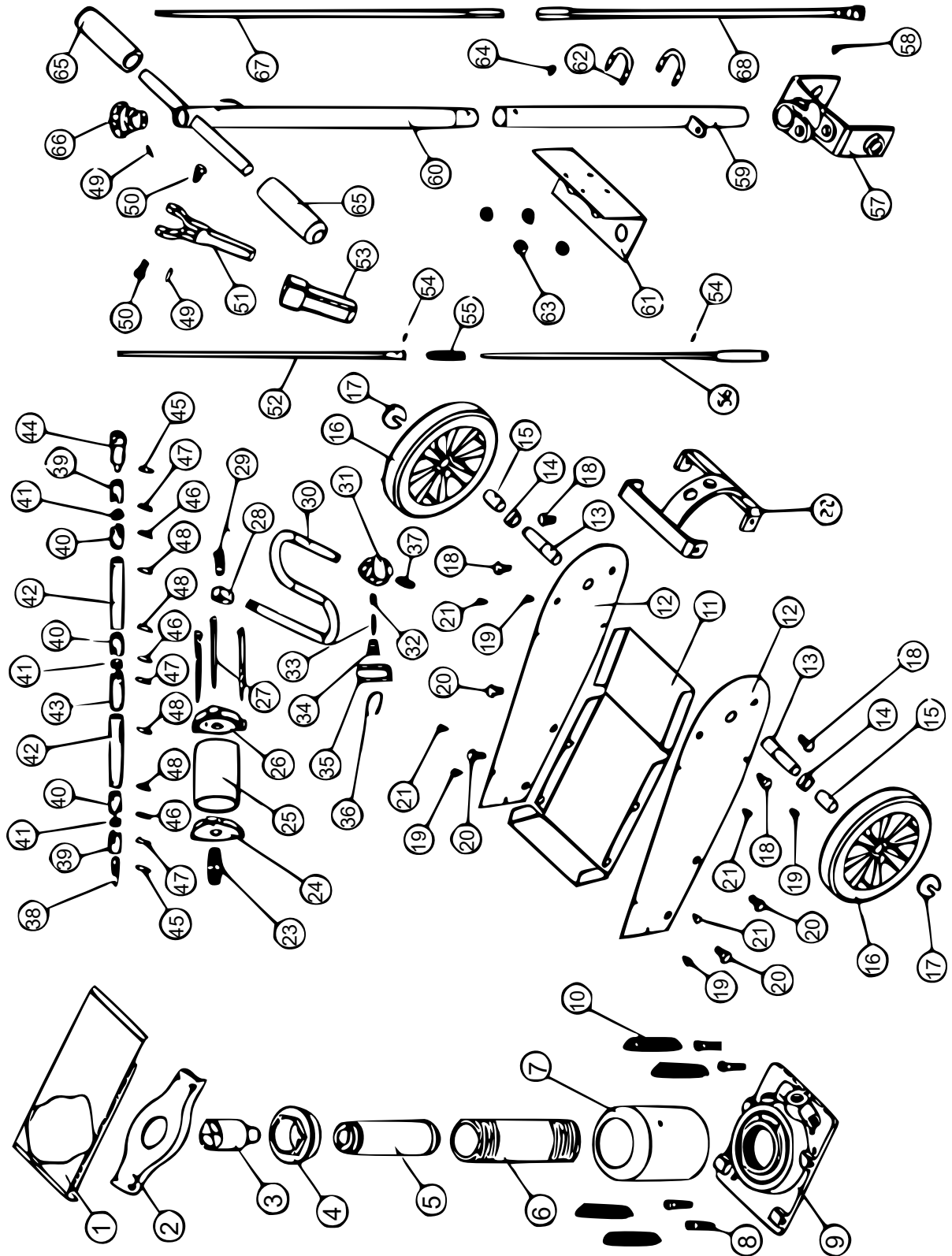
Luftbubblor kan fastna i hydraulsystemet vilket minskar domkraftens effektivitet. Avlägsna luften från systemet när lyftkraftseffektiviteten minskas.

1. Vrid handhjulet 1½ varv motsols.
2. Anslut lufttillförselslangens låsinfattning till luftintagöppningen. Öppna luftventilen och låt den vara aktiv i en stund för att släppa ut luften ur hydraulsystemet.
3. Vrid handhjulet medsols tills den hakar i.
4. Ta bort verktyget från förvaringsbehållaren enligt beskrivningen nedan.
5. Sätt in påfyllningsproppen på plats.

Oljebyte

1. Sätt in påfyllningsproppen på plats.
2. Sänk ned kolven fullständigt.
3. Ta bort påfyllningsproppen.
4. Fyll på kvalitetshydraulolja till påfyllningsöppningens nedre kant.
5. Avlägsna luften ur hydraulsystemet enligt beskrivningen ovan.
6. Fyll på lite mer hydraulolja.
7. Sätt in påfyllningsproppen på plats.

Sprängskiss och delförteckning



Nr.	Beteckning	Antal	Nr.	Beteckning	Antal
1	Övertäckning	1	35	Handtagsövertäckning	1
2	Övre övertäckning	1	36	Låsfjäder	1
3	Stång	4	37	Cylinderskruv	1
4	Slutövertäckning	1	38	Oljebackventil	1
5	Kolv	1	39	Kardanknut	2
6	Ventillyftare	1	40	Kardanknut	3
7	Övertäckning	1	41	Kopplingsblock	3
8	Skruv	4	42	Förbindelserör	2
9	Bas	1	43	Kardanknut	1
10	Fjäder	4	44	Kardanknut	1
11	Bottenplatta	2	45	Stift \varnothing 3	2
12	Sidoplatta	2	46	Stift \varnothing 5	2
13	Hjulaxel	2	47	Nit \varnothing 3	3
14	Bussning	2	48	Sprintbult \varnothing 4	4
15	Bussning	2	49	Sprintbult \varnothing 3	2
16	Hjul	2	50	Skruv M6	2
17	Seegerring	2	51	Justerbart handtag	1
18	Skruv M10	4	52	Justerbar stång	1
19	Skruv M6	4	53	Handtagsbeläggning	1
20	Skruv M10	4	54	Seegerring	2
21	Skruv M5	4	55	Justerbar fjäder	1
22	Sidoplatthållare	4	56	Justerbar stång	1
23	Cylinderskruv	1	57	Handtagsställe	1
24	Trekantig basplatta	1	58	Skruv M8	1
25	Cylinder	1	59	Handtag	1
26	Trekantig basplatta	1	60	Handtag	1
27	Sexkantskruv M8	3	61	Övre ram	1
28	Svänganslutning	1	62	U-bult	2
29	Svänganslutning	1	63	Mutter M8	4
30	Gummislang	1	64	Skruv M6	1
31	Hölje	1	65	Handtagsövertäckning	2
32	Konisk fjäder	1	66	Vridknapp	1
33	Kolvstång	1	67	Oljebackventil	1
34	Spjäll	1	68	Oljebackventil	1

Viktig anmärkning:

Varje sätt av delvis eller fullständigt mångfaldigande eller kommersiellt nyttjande av denna bruksanvisning behöver ett skriftligt godkännande från WilTec Wildanger Technik GmbH.