

Mode d'emploi

Pistolet pneumatique à godet

61344



Illustration similaire, peut varier selon le modèle

Veillez lire et respecter le mode d'emploi et les consignes de sécurité avant la mise en service.

Sous réserve de modifications techniques !

En raison du développement constant, les illustrations, les étapes de fonctionnement ainsi que les données techniques peuvent varier légèrement.

Actualisation de la documentation

Si vous avez des suggestions d'amélioration pour nous ou que vous ayez constaté des erreurs, veuillez nous contacter.



Les informations contenues dans ce document sont susceptibles d'être modifiées sans préavis. Aucune partie de ce document ne peut être copiée ou reproduite sous une autre forme sans autorisation écrite préalable. Tous droits réservés.

La société WilTec Wildanger Technik GmbH décline toute responsabilité en cas d'erreurs dans ce manuel d'utilisation ou dans les schémas de raccordement.

Bien que WilTec Wildanger Technik GmbH ait tout mis en œuvre pour que ce manuel d'utilisation soit complet, précis et à jour, une marge d'erreur peut néanmoins subsister.

Si vous trouviez une erreur ou si vous désiriez nous communiquer des suggestions quant aux améliorations à apporter, n'hésitez pas à nous contacter. Vos messages seront les bienvenus !

Pour tout renseignement, écrivez-nous à l'adresse électronique suivante :

service@wiltec.info

Ou bien utilisez le formulaire de contact qui figure dans le lien suivant :

<https://www.wiltec.de/contacts/>

La version actuelle de ce manuel d'utilisation est disponible dans plusieurs langues dans notre boutique en ligne. Cliquez sur le lien ci-dessous :

<https://www.wiltec.de/docsearch>

Pour un envoi par voie postale de vos réclamations, notre service après-vente se tient à votre disposition à l'adresse suivante :

WilTec Wildanger Technik GmbH
Königsbenden 12
52249 Eschweiler

Pour le retour de votre marchandise en vue d'un échange, d'une réparation ou autre, veuillez utiliser également l'adresse suivante. **Attention !** Ne renvoyez jamais la marchandise sans l'accord préalable de notre SAV. Autrement, l'envoi sera refusé à la réception.

Retourenabteilung
WilTec Wildanger Technik GmbH
Königsbenden 28
52249 Eschweiler

À votre écoute et joignable via :

E-mail : **service@wiltec.info**
Tél : +49 2403 977977-4 (équipe francophone)
Fax : +49 2403 55592-15

Introduction

Merci d'avoir opté pour ce produit de qualité. Afin de réduire tout risque de blessure, nous vous prions de toujours prendre quelques mesures de sécurité de base lors de l'utilisation de cet article. Veuillez lire attentivement ce manuel et vous assurer de l'avoir bien compris. Conservez ce mode d'emploi dans un lieu sûr.



Consignes de sécurité

- Certaines modifications faites en raison du développement techniques peuvent ne pas être annoncées préalablement et ne pas encore avoir été prises en compte dans ce mode d'emploi.
- Avant la mise en marche de l'appareil, contrôlez-le pour savoir s'il est complet, opérationnel et étanche.
- Ne mettez jamais en service un appareil défectueux ou dysfonctionnel. Faites vérifier l'appareil par une personne qualifiée.
- Lorsque vous utilisez l'appareil, portez toujours un équipement de sécurité convenable, p. ex. des gants de travail, des chaussures solides, une protection respiratoire, une protection auditive, etc.
- Assurez-vous que la zone de travail reste bien illuminée et ventilée.
- En travaillant, assurez-vous toujours de ne pas approcher de membre ou de pièce de vos vêtements d'une zone dangereuse.
- Ne dirigez jamais le vaporisateur sur une personne, un animal ou une source de chaleur.
- Évitez toute mise en marche involontaire de la gâchette lorsque vous n'utilisez pas l'appareil.
- Gardez les enfants et les personnes non autorisées éloignés de votre espace de travail.
- Travaillez toujours avec précaution et l'attention nécessaire.
- N'utilisez en aucun cas de force excessive.
- Assurez-vous de garder une position bonne et sûre pendant que vous utilisez l'appareil.
- Faites fonctionner l'appareil exclusivement avec de l'air comprimé ; n'utilisez jamais de gaz tels que l'oxygène.
- Déconnectez l'alimentation en air comprimé lorsque l'appareil n'est pas utilisé.
- Ne portez jamais l'appareil par le tuyau d'air comprimé.
- N'utilisez jamais l'appareil si vous êtes fatigué ou que vous soyez sous l'influence de l'alcool, de drogues ou de médicaments.
- Conservez les éléments d'emballage (feuilles, sacs en plastique, pièces en polystyrène, etc.) là où les enfants, les bébés en particulier, ne peuvent pas accéder. Les éléments d'emballage recèlent souvent des dangers invisibles à l'œil. **Risque de suffocation !**

Utilisation prévue

- Le pistolet pneumatique à godet est conçu pour la pulvérisation de certains matériaux.
- Le pistolet pneumatique à godet ne convient **pas** à la pulvérisation des peintures.

Mise en fonctionnement

- L'appareil est livré préassemblé hormis la poignée.
- Vissez la poignée latérale à l'appareil.
- Pour mettre l'appareil en service, un compresseur d'air comprimé est requis (non inclus dans la livraison).
- Assurez-vous que le compresseur est éteint.
- Remplissez le godet de matériau de pulvérisation, puis vissez le pistolet sur le godet. Les joints doivent être fermes.
- Si nécessaire, connectez la sonde adéquate à l'avant du pistolet.
- Connectez le tuyau d'air comprimé de votre compresseur sur le raccord d'air comprimé du vaporisateur.
- Actionnez la gâchette pour mettre le pistolet en fonctionnement.
- Après le travail, le tuyau d'air comprimé doit être déconnecté du pistolet.

Entretien

- Avant chaque utilisation, assurez-vous qu'aucune eau de condensation ne se trouve dans les tuyaux d'air comprimé.



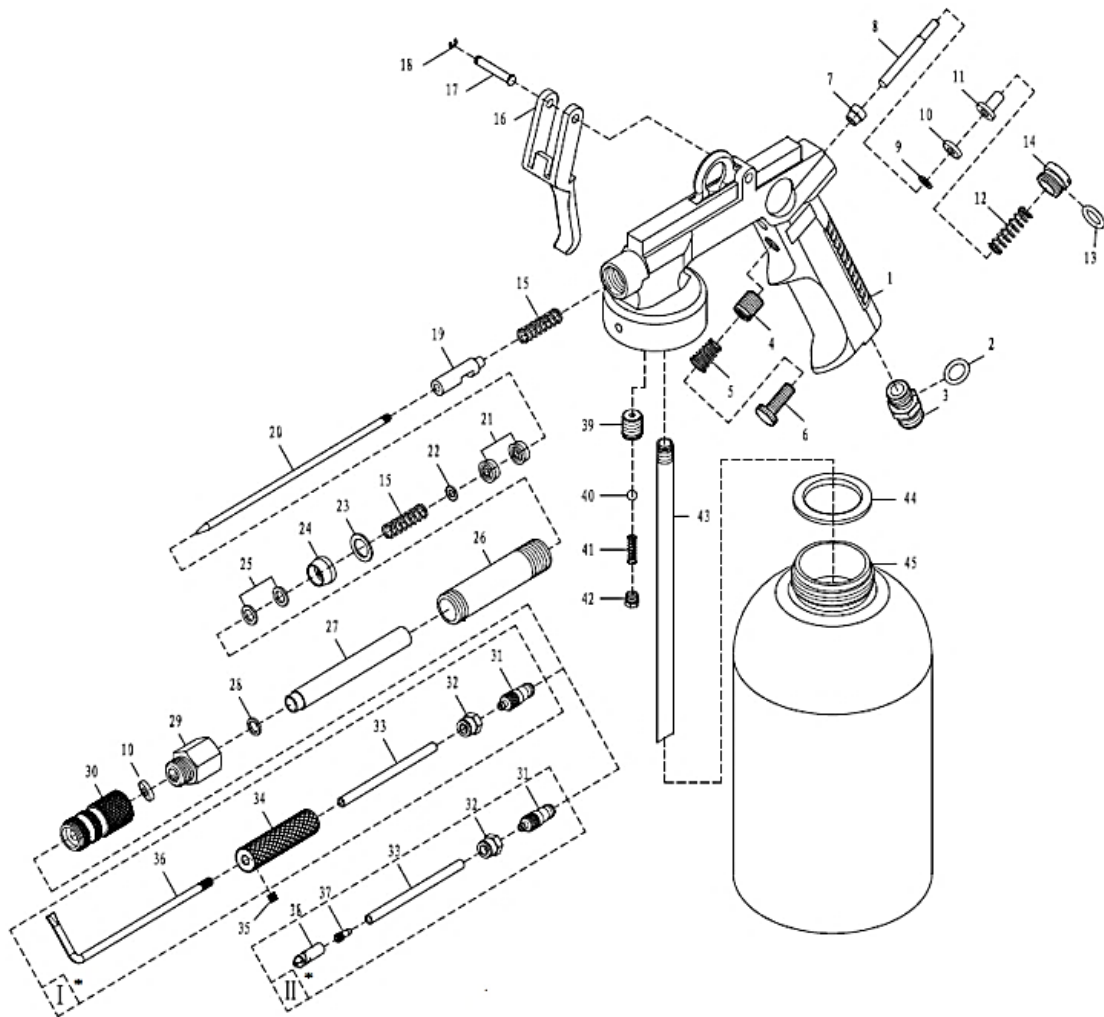
- Videz le godet complètement après avoir fini le travail.
- Pour nettoyer l'appareil, n'utilisez jamais de détergents agressifs.
- Essuyez l'appareil avec un chiffon sec et propre.
- Stockez l'appareil dans un endroit sec, propre et à l'abri du gel.

Données techniques

Pression de service (bar)	4-6
Pression max. (bar)	7
Volume du godet (mℓ)	1100
Longueur du tuyau, buse ronde (cm)	105
Longueur du tuyau, buse à crochet (cm)	115

Liste des pièces et vue éclatée

Nº	Dénomination	Qté	Nº	Dénomination	Qté
1	Boîtier du pistolet	1	24	Manchon en caoutchouc	1
2	Joint torique (8×1,8)	11	25	Joint (1)	2
3	Raccord d'air comprimé (¼")	1	26	Tube à air	1
4	Logement de la gâchette	1	27	Tube de matériau	1
5	Ressort de gâchette	1	28	Joint (2)	1
6	Vis de gâchette	1	29	Buse de matériau	1
7	Joint torique	1	30	Pièce de connexion	1
8	Tige de soupape à aérage	1	31	Pièce de connexion	2
9	Joint plat (4)	1	32	Écrou de blocage	2
10	Joint de la tige de soupape à aérage	2	33	Tube de matériau	2
11	Logement de la tige de soupape à aérage	1	34	Pièce de poignée	1
12	Ressort de la valve d'air	1	35	Vis M5×5	1
13	Joint torique (10×1,8)	1	36	Buse	1
14	Vis d'étanchéité	1	37	Logement de la pièce de connexion	11
15	Ressort d'aiguille	2	38	Buse	1
16	Gâchette	1	39	Support de valve	1
17	Goupille de gâchette	1	40	Bille en acier SØ4,2	1
18	Stoppeur	1	41	Ressort de valve	1
19	Support d'aiguille	1	42	Vis de valve	1
20	Aiguille	1	43	Tube de matériau	1
21	Joint	2	44	Joint (scellant)	1
22	Joint (scellant)	1	45	Godet	1
23	Joint (4)	1			



Avis important :

Toute reproduction et toute utilisation à des fins commerciales, même partielle de ce mode d'emploi, ne sont autorisées qu'avec l'accord préalable de la société WilTec Wildanger Technik GmbH.