

Mode d'emploi

Coffret d'outils de roulement universels

61479



Illustration similaire, peut varier selon le modèle

Veuillez lire et respecter le mode d'emploi et les consignes de sécurité avant la mise en service.

Sous réserve de modifications techniques !

En raison du développement constant, les illustrations, les étapes de fonctionnement ainsi que les données techniques peuvent varier légèrement.



Les informations contenues dans ce document sont susceptibles d'être modifiées sans préavis. Aucune partie de ce document ne peut être copiée ou reproduite sous une autre forme sans autorisation écrite préalable. Tous droits réservés.

La société WilTec Wildanger Technik GmbH décline toute responsabilité en cas d'erreurs dans ce manuel d'utilisation ou dans les schémas de raccordement.

Bien que WilTec Wildanger Technik GmbH ait tout mis en œuvre pour que ce manuel d'utilisation soit complet, précis et à jour, une marge d'erreur peut néanmoins subsister.

Si vous trouviez une erreur ou si vous désiriez nous communiquer des suggestions quant aux améliorations à apporter, n'hésitez pas à nous contacter. Vos messages seront les bienvenus !

Pour tout renseignement, écrivez-nous à l'adresse électronique suivante :

service@wiltec.info

Ou bien utilisez le formulaire de contact qui figure dans le lien suivant :

<https://www.wiltec.de/contacts/>

La version actuelle de ce manuel d'utilisation est disponible dans plusieurs langues dans notre boutique en ligne. Cliquez sur le lien ci-dessous :

<https://www.wiltec.de/docsearch>

Pour un envoi par voie postale de vos réclamations, notre service après-vente se tient à votre disposition à l'adresse suivante :

WilTec Wildanger Technik GmbH
Königsbenden 12
52249 Eschweiler

Pour le retour de votre marchandise en vue d'un échange, d'une réparation ou autre, veuillez utiliser également l'adresse suivante. **Attention !** Ne renvoyez jamais la marchandise sans l'accord préalable de notre SAV. Autrement, l'envoi sera refusé à la réception.

WilTec Wildanger Technik GmbH
Königsbenden 28
52249 Eschweiler

À votre écoute et joignable via :

E-mail : **service@wiltec.info**

Tél : +49 2403 55592-0

Fax : (+49 2403 55592-15)

Introduction

Merci d'avoir opté pour ce produit de qualité. Afin de réduire tout risque de blessure, nous vous prions de toujours prendre quelques mesures de sécurité de base lors de l'utilisation de cet article. Veuillez lire attentivement ce manuel et vous assurer de l'avoir bien compris. Conservez ce mode d'emploi dans un lieu sûr.

Consignes de sécurité

- L'appareil ne peut s'utiliser que pour ses objectifs spécifiés.
Attention ! Au moment où les pièces à retirer sont desserrées, il peut arriver que l'extracteur rebondisse avec la pièce desserrée, représentant ainsi un danger. Par conséquent, ne vous tenez jamais derrière l'extracteur dans le sens d'un éventuel rebondissement.
- Portez toujours un équipement de protection individuelle approprié.
- Avant chaque utilisation de l'outil de roulement, effectuez une inspection visuelle afin d'identifier tout dommage et, si nécessaire, de remplacer une pièce endommagée.
- Toute pièce qui peut avoir été surchargée doit être mise hors service immédiatement.
- Avant de charger des filetages individuels, assurez-vous que suffisamment de tours de filetage sont engagés.

Contenu de la livraison

Dénomination	Qté	Dénomination	Qté
Plaque d'adaptation ø 50 mm	1	Plaque de pression ø 83,4 mm	1
Plaque de pression ø 55 mm	1	Cloche d'extraction ø 76 mm	1
Plaque de pression ø 59 mm	1	Cloche d'extraction ø 86 mm	1
Plaque de pression ø 63,3 mm	1	Cloche d'extraction ø 91 mm	1
Plaque de pression ø 66,6 mm	1	Cloche d'extraction ø 102 mm	1
Plaque de pression ø 70,3 mm	1	Boulon de démontage M12×1,5 (pour le démontage du moyeu de roue)	3
Plaque de pression ø 71,5 mm	1	Boulon de démontage M14×1,5 (pour le démontage du moyeu de roue)	3
Plaque de pression ø 73,1 mm	1	Mandrin d'extraction 22,2 mm × 300 mm	1
Plaque de pression ø 73,4 mm	1	Palier de butée	3
Plaque de pression ø 74,8 mm	1	Écrou de pression SW 32×60 mm	1
Plaque de pression ø 77,5 mm	1	Douille de pression ø 38×40 mm	1
Plaque de pression ø 81,5 mm	1	Rondelle de butée ø 40×3 mm	1

Démontage

1^{re} étape



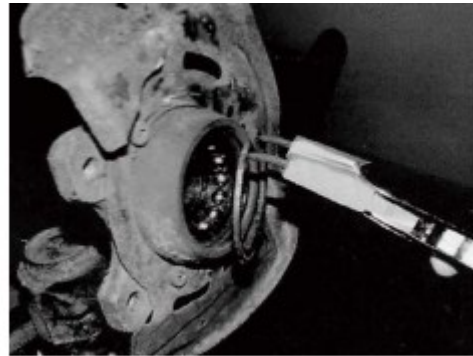
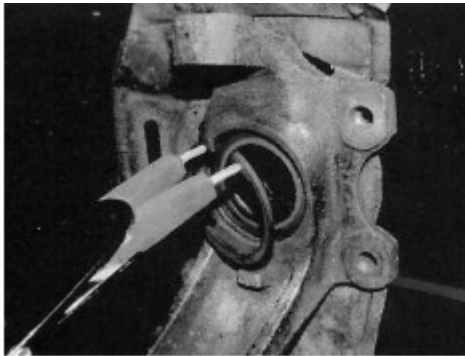
Sélectionnez le boulon de démontage en fonction du filetage du boulon de roue – M12×1,5 ou M14×1,5 – et vissez-le dans le filetage du moyeu de roue. **Attention !** Il n'est pas nécessaire qu'il y ait deux

points d'appui sur le boîtier de roulement. L'appui alterné sur un côté du boîtier de roulement peut être effectué comme suit :

1. Tournez le boulon de démontage jusqu'au point d'appui.
2. Tournez le boulon de démontage d'un tour supplémentaire.
3. Soulagez le boulon en le tournant en arrière.
4. Tournez le moyeu de roue de 180° jusqu'à ce que le deuxième boulon touche le point d'appui.
5. Procédez avec l'autre boulon de la même manière que celle décrite à partir de l'étape 3.
Attention ! Travaillez toujours uniformément pour éviter que les pièces ne calent.

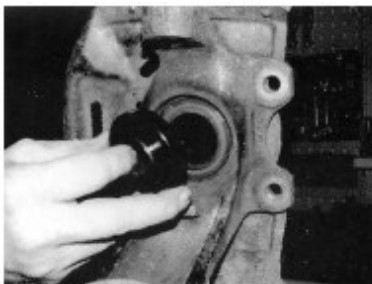
2^e étape

Utilisez une pince appropriée pour retirer la bague de retenue.



3^e étape

Sélectionnez la cloche d'extraction appropriée en fonction du diamètre du logement de roulement, placez-la sur la plaque à niveaux correspondante et sélectionnez la plaque de pression appropriée en fonction du diamètre du roulement. Dans le meilleur des cas, la plaque de pression est insérée avec le collier dirigé vers le roulement pour un meilleur guidage. Si le collier ne rentre pas facilement dans le diamètre intérieur du roulement, la rondelle peut également être insérée avec le collier dirigé vers l'extérieur.

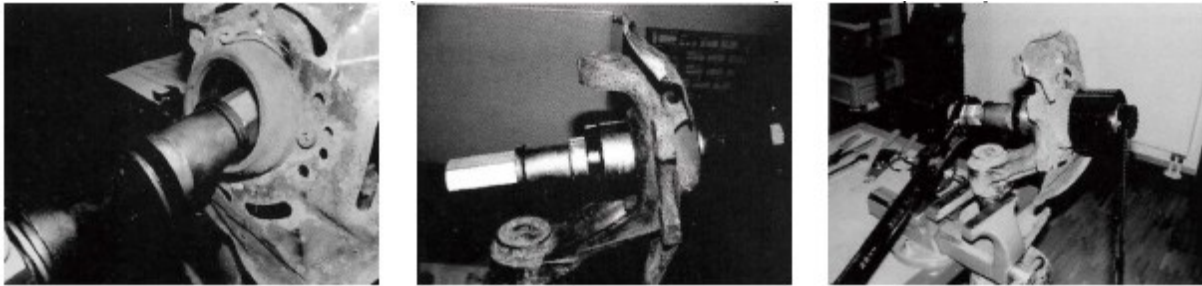


4^e étape

Les composants individuels de l'outil de roulement sont maintenant placés sur le mandrin d'extraction dans l'ordre suivant :

- Palier de butée
- Douille de pression
- Plaque à niveaux
- Cloche d'extraction

Insérez cette unité dans le roulement, le mandrin dirigé vers l'avant. Placez maintenant l'autre côté avec la plaque de pression correspondante, la rondelle de pression approprié et l'écrou de pression approprié (l'aide au vissage pointant vers l'avant) sur le mandrin.



Attention ! Vérifiez le bon ajustement avant de serrer !

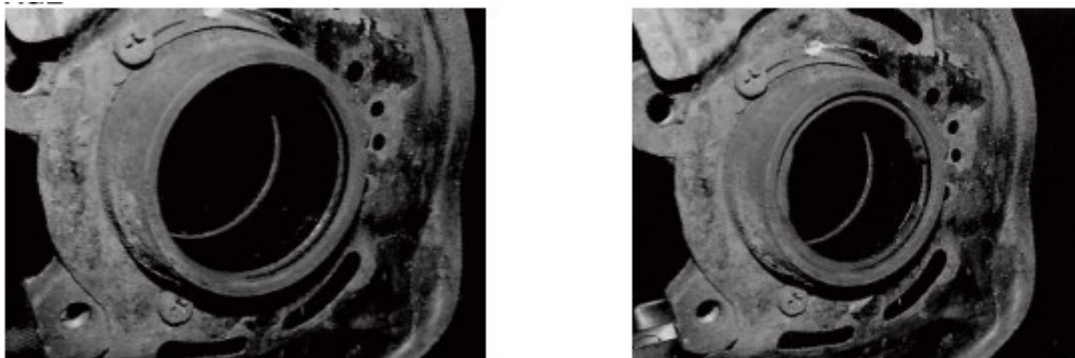
Serrez toujours le mandrin du côté de la butée et maintenez-le avec une clé de l'autre côté.

Une fois le roulement extrait, l'unité complète peut être retirée du logement du roulement vers le côté de la cloche d'extraction.

Maintenant, démontez à nouveau l'outil.

Montage

1^{re} étape



Montez le circlip avant comme butée dans le logement du roulement.

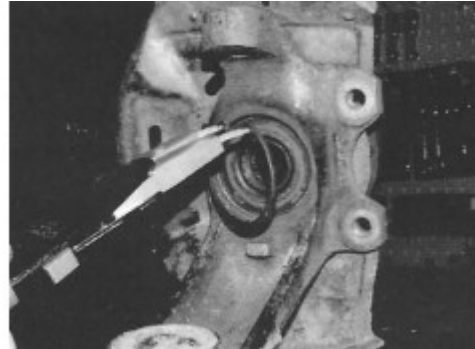
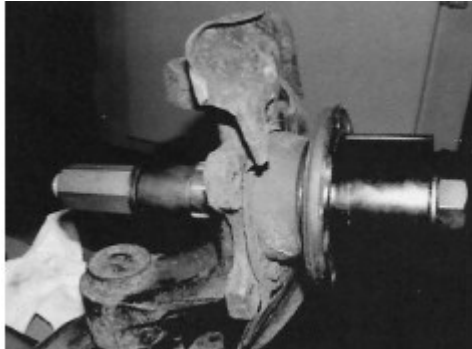
2^e étape



Positionnez le nouveau roulement par l'arrière devant le logement du roulement et insérez la cloche d'extraction avec le mandrin dans le logement du roulement. Fixez les éléments suivants comme décrit au point 4 (démontage). Puis, vous pouvez commencer le montage.

Attention ! Assurez-vous que le nouveau roulement est correctement positionné pour éviter que les composants ne calent.

3^e étape



Une fois le roulement rentré, l'ensemble arrière de l'axe est à nouveau retiré jusqu'à la rondelle de butée en vue du montage du moyeu de roue et le mandrin est complètement retiré du corps d'essieu. Le moyeu de roue est maintenant poussé sur le mandrin devant la cloche d'extraction. Réinsérez le mandrin dans le logement du roulement et fixez les pièces d'extraction arrière comme d'habitude. Maintenant, vous pouvez commencer le montage du moyeu de roue.

Attention ! Assurez-vous que le moyeu de roue est inséré proprement et qu'il ne cale pas. Enfin, le circlip arrière est retiré.

Plaque d'adaptation

La plaque de 50 mm loge toutes les plaques de pression à utiliser avec une presse d'atelier.

Entretien et nettoyage

Les filetages du mandrin et des boulons de démontage sont exposés à des charges élevées. Tous les filetages doivent être propres et lubrifiés lorsqu'ils sont utilisés. Les filetages du mandrin et des boulons de démontage doivent être lubrifiés avec une graisse à usage intensif avant chaque utilisation.

Avis important :

Toute reproduction et toute utilisation à des fins commerciales, même partielle de ce mode d'emploi, ne sont autorisées qu'avec l'accord préalable de la société WilTec Wildanger Technik GmbH.