

## Mode d'emploi

### Presse hydraulique 12 t et 20 t avec manomètre

61480, 61481

# wiltec



Illustration similaire, peut varier selon le modèle

Veillez lire et respecter le mode d'emploi et les consignes de sécurité avant la mise en service.

Sous réserve de modifications techniques !

En raison du développement constant, les illustrations, les étapes de fonctionnement ainsi que les données techniques peuvent varier légèrement.



Les informations contenues dans ce document sont susceptibles d'être modifiées sans préavis. Aucune partie de ce document ne peut être copiée ou reproduite sous une autre forme sans autorisation écrite préalable. Tous droits réservés.

La société WilTec Wildanger Technik GmbH décline toute responsabilité en cas d'erreurs dans ce manuel d'utilisation ou dans les schémas de raccordement.

Bien que WilTec Wildanger Technik GmbH ait tout mis en œuvre pour que ce manuel d'utilisation soit complet, précis et à jour, une marge d'erreur peut néanmoins subsister.

Si vous trouviez une erreur ou si vous désiriez nous communiquer des suggestions quant aux améliorations à apporter, n'hésitez pas à nous contacter. Vos messages seront les bienvenus !

Pour tout renseignement, écrivez-nous à l'adresse électronique suivante :

[service@wiltec.info](mailto:service@wiltec.info)

Ou bien utilisez le formulaire de contact qui figure dans le lien suivant :

<https://www.wiltec.de/contacts/>

La version actuelle de ce manuel d'utilisation est disponible dans plusieurs langues dans notre boutique en ligne. Cliquez sur le lien ci-dessous :

<https://www.wiltec.de/docsearch>

Pour un envoi par voie postale de vos réclamations, notre service après-vente se tient à votre disposition à l'adresse suivante :

WilTec Wildanger Technik GmbH  
Königsbenden 12  
52249 Eschweiler

Pour le retour de votre marchandise en vue d'un échange, d'une réparation ou autre, veuillez utiliser également l'adresse suivante. **Attention !** Ne renvoyez jamais la marchandise sans l'accord préalable de notre SAV. Autrement, l'envoi sera refusé à la réception.

WilTec Wildanger Technik GmbH  
Königsbenden 28  
52249 Eschweiler

À votre écoute et joignable via :

E-mail : **service@wiltec.info**

Tél : +49 2403 977977-4 (équipe francophone)

Fax : +49 2403 55592-15

---

## Introduction

Merci d'avoir opté pour ce produit de qualité. Afin de réduire tout risque de blessure, nous vous prions de toujours prendre quelques mesures de sécurité de base lors de l'utilisation de cet article. Veuillez lire attentivement ce manuel et vous assurer de l'avoir bien compris. Conservez ce mode d'emploi dans un lieu sûr.

## Sécurité/avertissements



Le propriétaire et/ou l'utilisateur doivent avoir lu et compris les instructions d'utilisation de l'appareil avant de l'utiliser. Le personnel formé doit être attentif, formé et qualifié à la manipulation sûre de l'équipement utilisé lorsqu'il travaille avec la presse d'atelier. Les avertissements doivent être lus et compris.

- Familiarisez-vous avec le contrôle d'application, le processus d'application et les avertissements.
- Assurez-vous que toutes les barres de liaison sont serrées et sécurisées.
- Assurez-vous que vous connaissez le contenu des instructions d'utilisation.
- Cet appareil n'est pas destiné à être utilisé par des personnes (ou des enfants) ayant des capacités physiques, sensorielles ou mentales réduites ou des personnes qui n'ont pas l'expérience ou les connaissances appropriées, à moins qu'elles ne soient supervisées par une personne responsable de leur sécurité ou ont déjà reçu des instructions sur l'utilisation de l'appareil.
- Les enfants doivent être surveillés pour que l'on puisse s'assurer qu'ils ne jouent pas avec l'appareil.
- Restez concentré et ne vous laissez pas distraire pendant le processus de travail.
- N'utilisez pas d'équipement de soudage à proximité de la presse.
- Votre espace de travail doit toujours être propre et bien éclairé. Des espaces de travail désordonnés et sombres peuvent entraîner des accidents.
- Assurez-vous de porter des chaussures solides.
- Si vous avez les cheveux longs, utilisez un filet à cheveux ou attachez-les.
- Ne portez ni vêtements trop larges, ni ceintures, ni bijoux. Ceux-ci peuvent se coincer dans les pièces mobiles et provoquer de graves blessures.
- N'utilisez pas la presse sous l'influence d'alcool, de drogues ou d'autres médicaments altérant la conscience. Lisez les avertissements sur la notice explicative pour déterminer si votre jugement ou vos réflexes sont altérés lors de la prise de médicaments. En cas de doute, la presse ne doit pas être mise en service.
- N'ouvrez jamais les raccords à vis sous pression/charge.
- Mettez la presse dans la position la plus basse lors de l'ajout d'huile hydraulique. N'utilisez que de l'huile hydraulique de haute qualité, **JAMAIS** de liquide de frein, d'alcool, de glycérine, de produits de nettoyage, d'huile moteur, d'eau, d'huile contaminée ou d'autres liquides inappropriés.
- Le vérin hydraulique est sous pression et ne doit pas être ouvert avec force.
- N'utilisez pas la presse d'atelier au-delà de sa capacité.
- Cette presse d'atelier est conçue exclusivement pour les travaux d'alignement, de pliage et de redressage. Aucun ressort ou autre objet qui pourrait être éjecté de la presse ne doit être comprimé. De plus, aucun objet ne peut être compressé qui pourrait se casser pendant le processus de travail.
- Avant d'utiliser la presse d'atelier, assurez-vous qu'aucune pièce n'est endommagée. Serrez toutes les vis desserrées.
- Certaines pièces ont tendance à être projetées hors de la presse en appuyant sur. Protégez-vous de manière appropriée pour éviter les blessures. Ne mettez pas la main dans l'appareil ou à proximité du piston. Assurez-vous que la pièce à traiter est centrée uniformément et repose fermement sur la plaque de pression afin qu'elle ne puisse pas être projetée pendant le processus de travail et provoquer des blessures.
- Portez toujours des lunettes de protection et des vêtements de sécurité appropriés.



## Contrôle/inspection

1. Avant la mise en service de la presse, une inspection visuelle doit être effectuée afin d'exclure les fuites, les dommages, les pièces desserrées ou manquantes ainsi que les pièces usées.
2. Vérifiez régulièrement le niveau d'huile. Mettez la presse dans la position la plus basse lors de l'ajout d'huile hydraulique. Retirez le capuchon d'étanchéité ; le niveau d'huile doit atteindre exactement l'ouverture. Rajoutez de l'huile hydraulique de haute qualité si nécessaire. Effectuez un changement d'huile complet chaque année.
3. Appliquez régulièrement des lubrifiants sur toutes les pièces mobiles. Vérifiez régulièrement la corrosion et la contamination du cric. Nettoyez les zones touchées avec un chiffon huileux.
4. S'il est nécessaire de mettre la presse au rebut, l'huile doit être vidangée et éliminée correctement. Veuillez recycler le reste de la presse.

## Utilisation

1. Placez la pièce à travailler sur le support.
2. Fermez la vanne en la tournant dans le sens des aiguilles d'une montre.
3. Agitez le levier à pompe pour que le piston puisse se diriger vers la pièce à usiner.
4. Alignez le piston de la façon que le poids soit équilibré et central.
5. Appliquez une pression sur la pièce en actionnant le levier de la pompe, mais n'exercez pas de pression excessive.
6. Dégagez la pièce en tournant la vanne dans le sens antihoraire et stabilisez la pièce pour l'empêcher de glisser sous l'effet de la pression.
7. Retirez la pièce de travail du support lorsque le piston est complètement rétracté.

## Entretien

1. Contrôlez si la presse hydraulique est endommagée avant de la mettre en service. En cas d'endommagement, ne mettez jamais la presse en service.
2. Toutes les pièces mobiles comme le piston hydraulique doivent être graissées régulièrement.
3. Veuillez contrôler les raccordements et conduites hydrauliques avant l'utilisation et assurez-vous qu'il n'y a pas d'endommagement.

## Données techniques

Numéro d'article	Capacité (t)	Plage de service (mm)	Hauteur de levage (mm)		Poids (kg)
			min.	max.	
61480	12	90–1035	145	330	42.5
61481	20				70



## Dépannage

Problème	Raison probable	Solution
Le piston ne bouge pas.	Pièces mécaniques endommagées	Ajouter du lubrifiant ou de la graisse.
Le piston ne remonte pas ou remonte lentement.	Surremplissage du réservoir	Adapter le niveau d'huile adéquatement.
	Raccordements pas corrects	Nettoyer et lubrifier les pièces mobiles.
Le piston ne remonte pas complètement.	Niveau d'huile trop faible	Ajouter de l'huile.

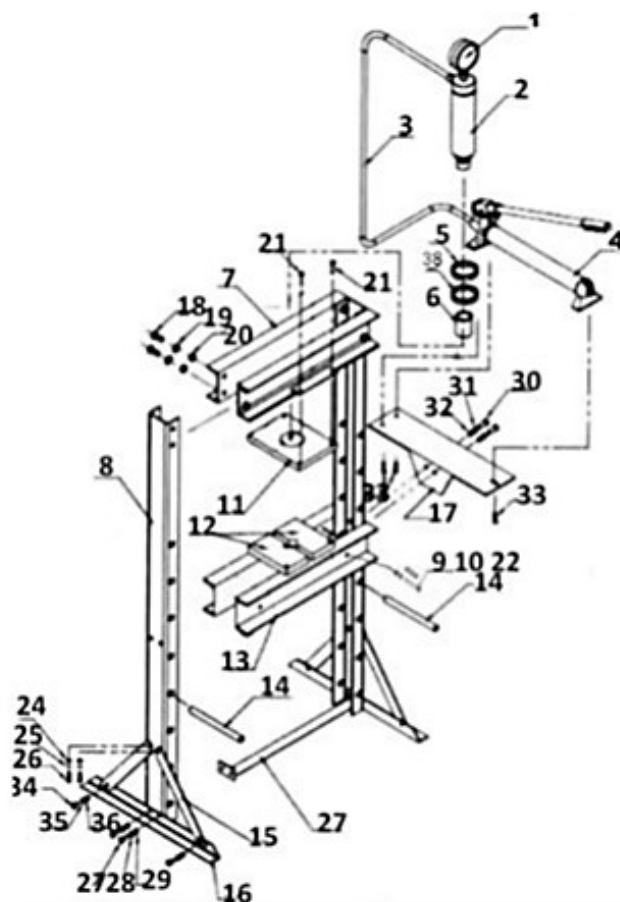
## Opération

1. La presse d'atelier de 12/20 tonnes est livrée avec deux plaques porte-outils. Les plaques porte-outils peuvent être utilisées individuellement ou connectées comme indiqué ci-dessous par la serrure porte-outils.
2. L'espace entre les deux plaques est extensible de 0–12,7 cm (0–5"). Pour ajuster l'espace entre les deux plaques d'arbre, desserrez chaque boulon sur le côté des plaques, ajustez l'espace entre les plaques, puis resserrez les boulons avant utilisation.
3. Pour régler les tabliers à une hauteur spécifique, faites glisser les deux goupilles dans des trous de réglage opposés sur les pieds des cadres de presse et fixez-les en place à l'aide des deux épingles en R.
4. Placez la plaque de l'arbre sur le tablier de la presse en veillant à la centrer sur le tablier de la presse.
5. **AVERTISSEMENT !** Si les plaques de l'arbre reposent sur un obstacle (tel qu'un boulon, des débris, etc.), la base peut devenir inégale. Cela peut entraîner un stress inhabituel sur les plaques de l'arbre et éventuellement une rupture et/ou des blessures corporelles.
6. Insérez la poignée plus étroite du cric (l'extrémité avec la goupille) dans la plus grande poignée et engagez la goupille dans la fente en T.
7. En utilisant l'extrémité fendue de la poignée du vérin, serrez la soupape de sûreté du vérin (dans le sens des aiguilles d'une montre).
8. Insérez le plus gros tube de la poignée du cric dans le connecteur de la poignée du cric situé sur le côté du cric.
9. Pompez la poignée vers le haut et vers le bas pour allonger le cric et actionner la presse d'atelier.
10. **AVERTISSEMENT !** Si vous détectez une quelconque défaillance structurelle, cessez immédiatement d'utiliser la presse d'atelier. Si nécessaire, faites réparer l'appareil par un technicien qualifié.
11. Lorsque vous avez terminé, retirez la poignée du cric du connecteur de la poignée du cric et desserrez la soupape de sûreté du cric (tournez dans le sens inverse des aiguilles d'une montre).

## Désaération

- Retirez le bouchon de remplissage d'huile situé à l'arrière du vérin pour exposer le trou de remplissage d'huile.
- Ouvrez la soupape de décharge située à l'avant du vérin ci-dessus. Insérez la poignée du vérin dans le noyau de la pompe. Pompez lentement la poignée pour forcer l'air à sortir de l'orifice de remplissage d'huile.
- Dès que l'huile commence à sortir du trou, arrêtez de pomper. Remplacer le bouchon de remplissage d'huile. Refermez la soupape de décharge.
- Vérifiez le niveau d'huile. Il doit être juste en dessous du trou de la lime à huile. Si nécessaire, rajoutez de l'huile hydraulique haute qualité.

Vue éclatée et liste des pièces



No	Dénomination	Qté	No	Dénomination	Qté
1	Compteur de pression	1	20	Écrou M12	8
2	Piston	1	21	Boulon M8×20	4
3	Tuyau	1	22	Écrou M12	4
4	Pompe	1	23	–	–
5	Anneau de fixation	1	24	Boulon M12×30	4
6	Tête de presse	1	25	Rondelle 12	4
7	Traverse	1	26	Écrou M12	1
8	Poteau	2	27	Boulon M12×30	4
9	Boulon M12×120	4	28	Rondelle 12	4
10	Rondelle 12	4	29	Écrou M12	4
11	Bloc de fixation	1	30	Boulon M12×30	2
12	Plaque d'arbre	2	31	Rondelle 12	2
13	Lit de presse	2	32	Écrou M12	3
14	Goupille 18×220	2	33	Boulon et rondelle M10×16	4
15	Contreventement	4	34	Boulon M12×30	4
16	Pied	2	35	Rondelle 12	4
17	Étagère	1	36	Écrou M12	4
18	Boulon M12×30	8	37	–	–
19	Rondelle 12	8	38	Anneau de fixation	1

Avis important :

Toute reproduction et toute utilisation à des fins commerciales, même partielle de ce mode d'emploi, ne sont autorisées qu'avec l'accord préalable de la société WilTec Wildanger Technik GmbH.