

Bedienungsanleitung

Hydraulischer 10-t-Karosserierichtsatz

61491

XPO ^{the} **tool**
experts



Abbildung ähnlich, kann je nach Modell abweichen

Bitte lesen und beachten Sie vor der Inbetriebnahme die Bedienungsanleitung und Sicherheitshinweise!

Technische Änderungen vorbehalten!

Durch stetige Weiterentwicklungen können Abbildungen, Funktionsschritte und technische Daten geringfügig abweichen.



Die in diesem Dokument enthaltenen Informationen können sich jederzeit ohne vorherige Ankündigung ändern. Kein Teil dieses Dokuments darf ohne die vorherige schriftliche Einwilligung kopiert oder in sonstiger Form vervielfältigt werden. Alle Rechte bleiben vorbehalten.

Die WilTec Wildanger Technik GmbH übernimmt keine Haftung für eventuelle Fehler in diesem Benutzerhandbuch oder den Anschlussdiagrammen.

Obwohl die WilTec Wildanger Technik GmbH die größtmöglichen Anstrengungen unternommen hat, um sicherzustellen, dass dieses Benutzerhandbuch vollständig, fehlerfrei und aktuell ist, können Fehler nicht ausgeschlossen werden.

Sollten Sie einen Fehler gefunden haben oder uns einen Vorschlag zur Verbesserung mitteilen wollen, dann freuen wir uns darauf von Ihnen zu hören.

Schreiben Sie uns eine E-Mail an:

service@wiltec.info

oder verwenden Sie unser Kontaktformular:

<https://www.wiltec.de/contacts/>

Die aktuelle Version dieser Anleitung in mehreren Sprachen finden Sie in unserem Onlineshop unter:

<https://www.wiltec.de/docsearch>

Unsere Postadresse lautet:

WilTec Wildanger Technik GmbH
Königsbenden 12
52249 Eschweiler

Für die Rücksendung Ihrer Ware zum Umtausch, zur Reparatur oder für andere Zwecke verwenden Sie bitte die folgende Adresse. Achtung! Um einen reibungslosen Ablauf Ihrer Reklamation oder Ihrer Rückgabe zu gewährleisten, kontaktieren Sie vor der Rücksendung unbedingt unser Serviceteam.

Retourenabteilung
WilTec Wildanger Technik GmbH
Königsbenden 28
52249 Eschweiler

E-Mail: **service@wiltec.info**

Tel: +49 2403 55592-0

Fax: +49 2403 55592-15



Einleitung

Vielen Dank, dass Sie sich zum Kauf dieses Qualitätsproduktes entschieden haben. Um das Verletzungsrisiko zu minimieren, bitten wir Sie, stets einige grundlegende Sicherheitsvorkehrungen zu treffen, wenn Sie dieses Produkt verwenden. Bitte lesen Sie diese Bedienungsanleitung sorgfältig durch und vergewissern Sie sich, dass Sie sie verstanden haben.

Bewahren Sie diese Bedienungsanleitung gut auf.

Anwendungshinweise

- Wenn Sie diesen Heber verwenden möchten, drehen Sie den Knopf des Ventils im Uhrzeigersinn. Zur Erleichterung der Bedienung ziehen und drücken Sie den Griff.
- Jede Position von horizontal bis vertikal ist nutzbar, das Rohr muss jedoch immer nach unten zeigen. Bei Bedarf können die mitgelieferten Zubehörteile am Werkzeug angebracht werden.
- Wenn Sie den Wagenheber wieder ablassen möchten, drehen Sie den Knopf des Ventils gegen den Uhrzeigersinn.

Achtung:

- Die maximale Belastung darf die Nennkapazität nicht überschreiten.
- Die Last darf die Hälfte der Kapazität nicht überschreiten, wenn alle Rohre verwendet werden.
- Die Verlängerung des Kolbens darf den Hub nicht überschreiten.

Sicherheitshinweise

- Verwenden Sie Arbeitsöl Nr. 10.
- Überprüfen Sie den Ölstand. Wenn zu wenig Öl vorhanden ist, fügen Sie Hydrauliköl nach.
- Verschließen Sie nach Gebrauch das Ventil mit dem Deckel, damit das Öl staub- und schmutzfrei bleibt.
- Stellen Sie den Wagenheber vor dem Anheben langsam ein, um die Last richtig zu verteilen.
- Das Rohr darf nicht gebogen oder belastet werden.

Technische Daten

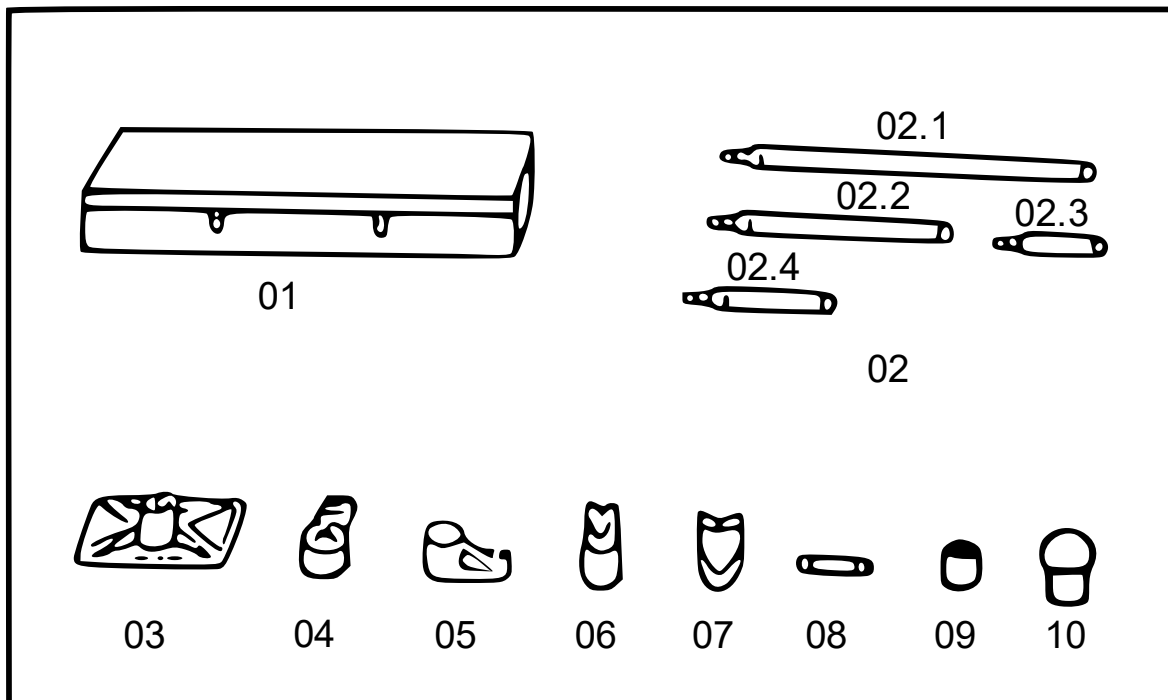
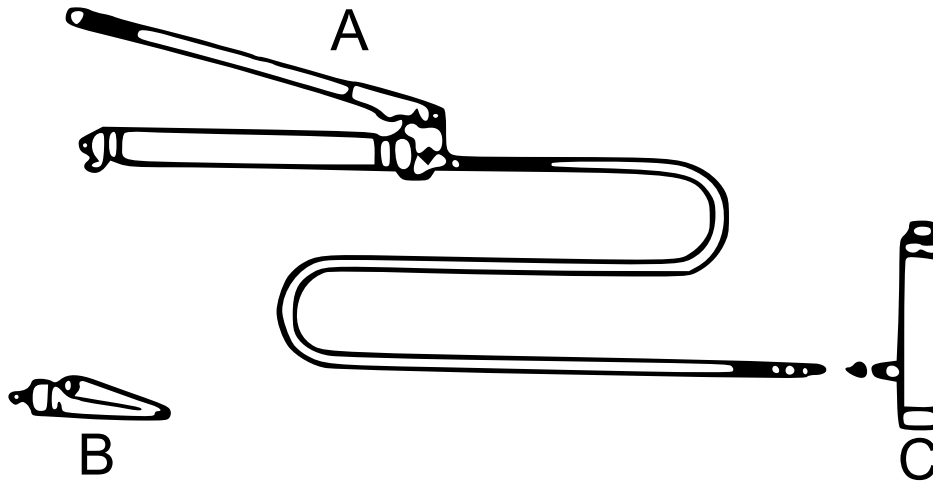
Hubkraft (t)	10
Max. Hubhöhe (mm)	etwa 135
Min. Größe (mm)	etwa 355
Max. Größe (mm)	etwa 490
Betriebsdruck (bar)	620 (62 MPa)
Ölmenge (g)	500
Gewicht (kg)	29

Teileliste

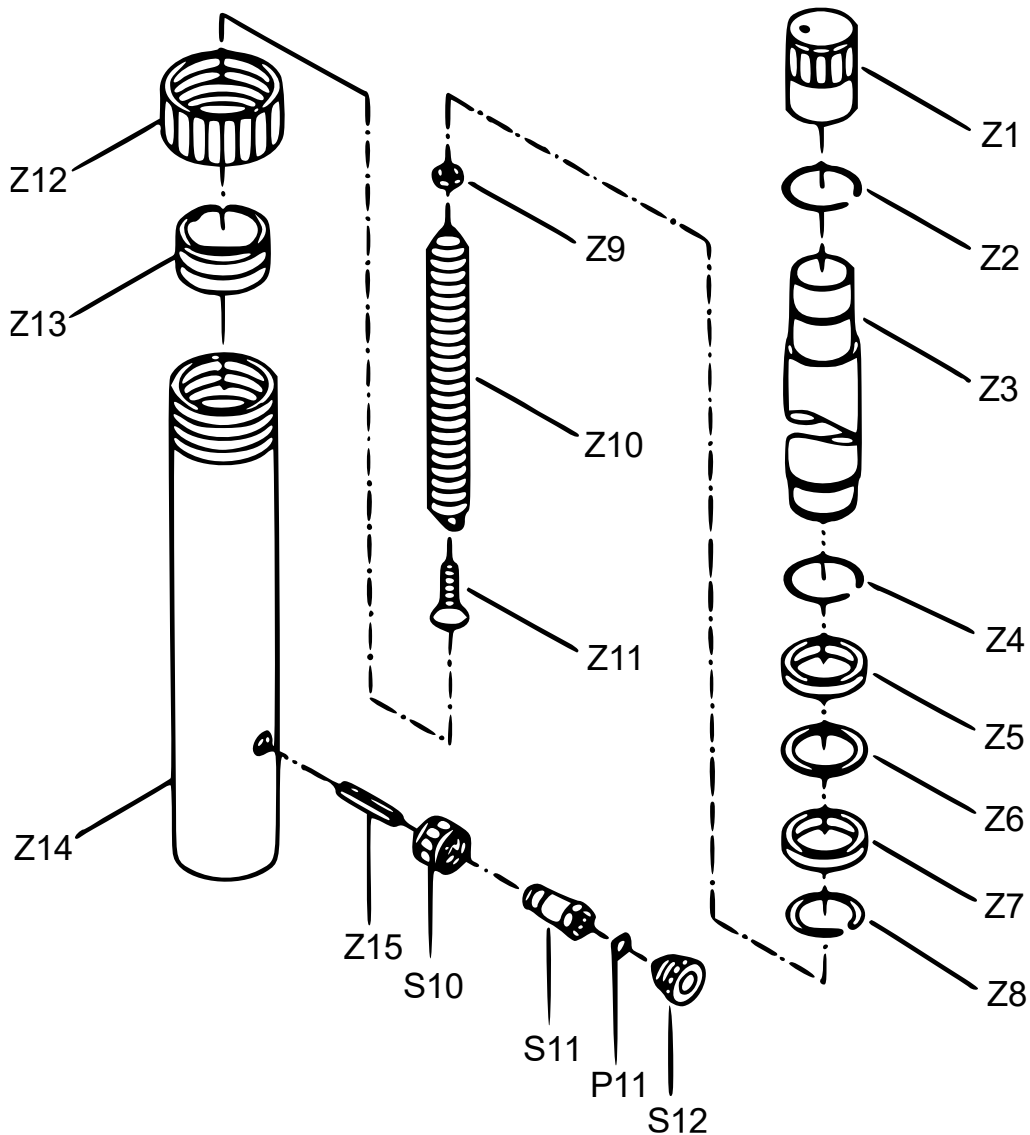
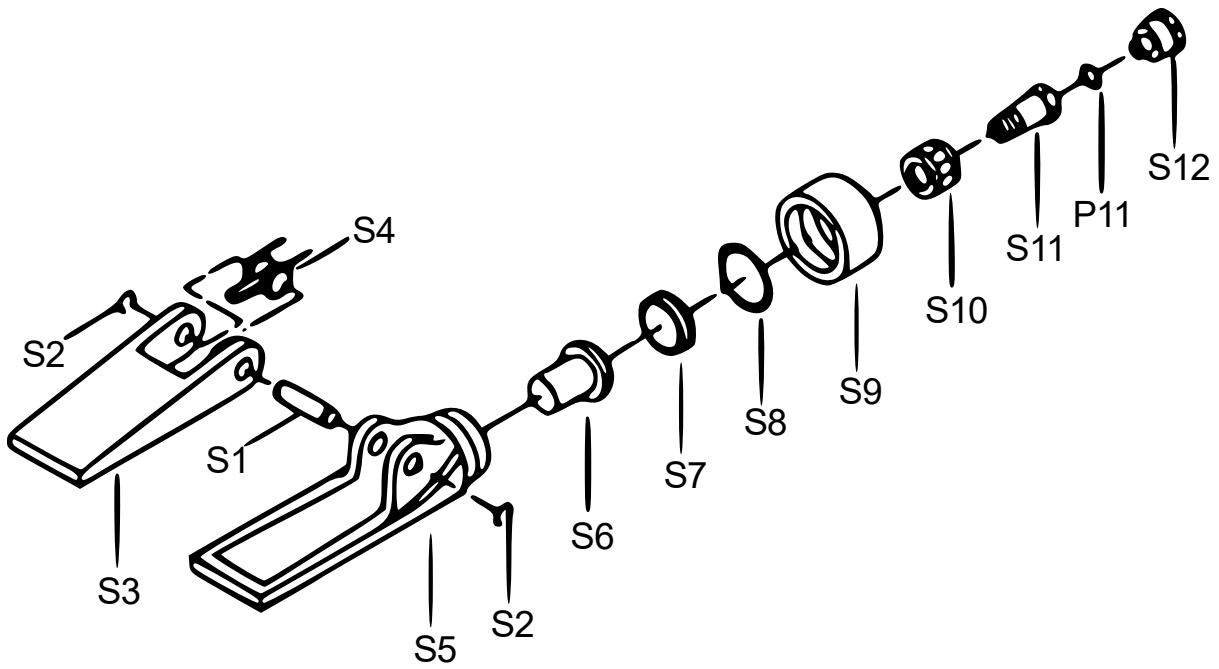
Nr.	Bezeichnung	Menge	Nr.	Bezeichnung	Menge
1	Kiste	1	P32	O-Ring	1
2	Rohre	5 (4)	P33	Nylonring	1
3	Flache Basis	1	P34	Pumpenkolben	1
4	Zylinder	1	P35	Bolzen	1
5	Kolbenstandfuß	1	P36	Sicherungsring	2
6	Keilaufsatz	1	P37	Bolzen	1
7	V-Basis	1	P38	Griffsockel	1
8	Steckverbinder	1	P39	Griff	1
9	Gezahnter Anschluss	1	P40	Griffhülse	1
10	Gummikopf	1	P41	Schraube	1
P1	Ventilblock	1	P42	Nylonring	1
P2	Ölfilter	1	P43	Feder	1
P3	O-Ring	2	P44	Kugel	1
P4	Behälter	1	Z1	Schutz	1
P5	Zuganker	1	Z2	Sicherungsring	1
P6	Nylonring	1	Z3	Kolbenstange	1
P7	Öleinfüllschraube	1	Z4	Sicherungsring	1
P8	Dichtung	1	Z5	Buchse	1
P9	Entlüftungsventil	1	Z6	Nylonring	1
P10	Schraube	1	Z7	Dichtungsring	1
P11	O-Ring	4	Z8	Sicherungsring	1
P12	Pumpenfuß	1	Z9	Mutter	1
P13	Kugel	2	Z10	Feder	1
P14	O-Ring	1	Z11	Schraube	1
P15	Ablassventil	1	Z12	Schutzkappe	1
P16	Hydraulikschlauch	1	Z13	Zylinderring	1
P17	Kupplungsstück	1	Z14	Zylinder	1
P18	Schlauchschutzabdeckung	1	Z15	Schraube	1
P19	Stahlkugel	1	S1	Bolzen	1
P20	Kugelkappe	1	S2	Sicherungsring	2
P21	Feder	1	S3	Bewegliche Klemmbacke	1
P22	Schraube	1	S4	Feder	1
P23	O-Ring	1	S5	Feste Klemmbacke	1
P24	Schraube	1	S6	Kolben	1
P25	Schutzkappe für Schrauben	1	S7	Topfmanschette	1
P26	Schraube	1	S8	O-Ring	1

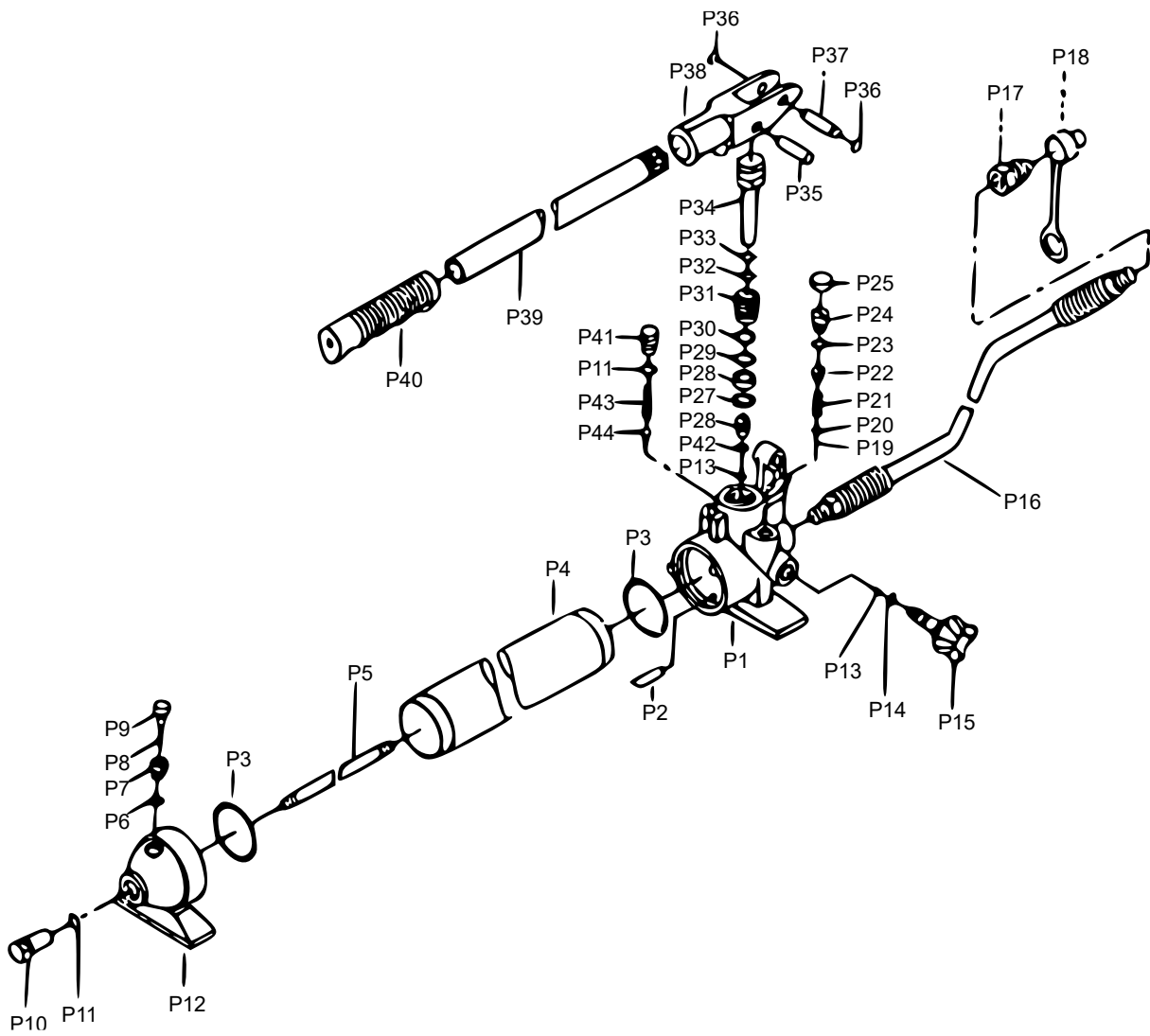
P27	Nylonring	1	S9	Endtopf	1
P28	Dichtungsring	1	S10	Überwurfmutter	2
P29	O-Ring	1	S11	Kupplungsbolzen	2
P30	Nylonring	1	S12	Schmutzschutz	2
P31	Pumpenkolben	1			

Explosionszeichnungen



Buchst.	Bezeichnung	Buchst.	Bezeichnung
A	Pumpe	C	Zylinder
B	Spreizer		







Fehlerbehebungstabelle

Stellen Sie die Verwendung dieses Geräts sofort ein, wenn eines der folgenden Probleme auftritt, da es sonst zu Verletzungen kommen kann. Jede Reparatur oder jeder Austausch darf nur von einer qualifizierten Person oder einer autorisierten Servicestelle durchgeführt werden.

Fehler	Mögliche Ursache	Lösung
Trotz korrekter Verwendung gemäß Bedienungsanleitung funktioniert Heber nicht	Stahlkugel zu lange ins Innere eingetaucht	Gehen Sie so vor: a) Lösen Sie das Ventil und pumpen Sie 10–15×. b) Schließen Sie das Ventil, pumpen Sie wieder 10–15×. c) Wiederholen Sie Schritte a) und b) etwa 3×, um dieses Problem zu beheben.
Trotz korrekter Verwendung gemäß Bedienungsanleitung sinkt Heber unbeabsichtigt	Entriegeltes oder abgesperrtes Ventil	Ventilknopf stark ziehen/betätigen: a) Lösen Sie das Ventil und pumpen Sie 10–15×. b) Schließen Sie das Ventil, pumpen Sie wieder 10–15×. c) Wiederholen Sie Schritt a) und b) etwa 3×, um dieses Problem zu beheben.
Trotz korrekter Verwendung gemäß Bedienungsanleitung hat Stößel ein Gefälle, ist Kolbenstange gekrümmt	Inkorrekte Verbindung oder Unwucht der Basis	Setzen Sie umgehend die Nutzung aus; achten Sie auf die richtige Verbindung und die richtige Sicherung der Basis; stellen Sie sicher, dass das Gerät senkrecht steht.
<p>Wartung: Nach 30–35-maliger Nutzung empfehlen wir einen Austausch des Hydrauliköls. Lösen Sie dazu die Schraube auf der Rückseite des Zylinders, um das alte Öl abzulassen und mit einer Ölpistole neues Öl (500 g + 5 g) einzufüllen. Die empfohlene Ölmenge ist unten aufgeführt. Lassen Sie das Öl langsam ein. Drehen Sie die Schraube leicht an, um unerwünschte Luft abzulassen, und ziehen Sie sie fest, um die Kolbenstange wieder einzusetzen.</p>		

Wichtiger Hinweis:

Nachdruck, auch auszugsweise, und jegliche kommerzielle Nutzung, auch von Teilen der Anleitung, nur mit schriftlicher Genehmigung, der WilTec Wildanger Technik GmbH.