

Mode d'emploi

Jeu vérin hydraulique carrossier de 10 t

61491

XPO the **tool**
experts



Illustration similaire, peut varier selon le modèle

Veuillez lire et respecter le mode d'emploi et les consignes de sécurité avant la mise en service.

Sous réserve de modifications techniques !

En raison du développement constant, les illustrations, les étapes de fonctionnement ainsi que les données techniques peuvent varier légèrement.



Les informations contenues dans ce document sont susceptibles d'être modifiées sans préavis. Aucune partie de ce document ne peut être copiée ou reproduite sous une autre forme sans autorisation écrite préalable. Tous droits réservés.

La société WilTec Wildanger Technik GmbH décline toute responsabilité en cas d'erreurs dans ce manuel d'utilisation ou dans les schémas de raccordement.

Bien que WilTec Wildanger Technik GmbH ait tout mis en œuvre pour que ce manuel d'utilisation soit complet, précis et à jour, une marge d'erreur peut néanmoins subsister.

Si vous trouviez une erreur ou si vous désiriez nous communiquer des suggestions quant aux améliorations à apporter, n'hésitez pas à nous contacter. Vos messages seront les bienvenus !

Pour tout renseignement, écrivez-nous à l'adresse électronique suivante :

service@wiltec.info

Ou bien utilisez le formulaire de contact qui figure dans le lien suivant :

<https://www.wiltec.de/contacts/>

La version actuelle de ce manuel d'utilisation est disponible dans plusieurs langues dans notre boutique en ligne. Cliquez sur le lien ci-dessous :

<https://www.wiltec.de/docsearch>

Pour un envoi par voie postale de vos réclamations, notre service après-vente se tient à votre disposition à l'adresse suivante :

WilTec Wildanger Technik GmbH
Königsbenden 12
52249 Eschweiler

Pour le retour de votre marchandise en vue d'un échange, d'une réparation ou autre, veuillez utiliser également l'adresse suivante. **Attention !** Ne renvoyez jamais la marchandise sans l'accord préalable de notre SAV. Autrement, l'envoi sera refusé à la réception.

Retourenabteilung
WilTec Wildanger Technik GmbH
Königsbenden 28
52249 Eschweiler

À votre écoute et joignable via :

E-mail : **service@wiltec.info**

Tél : +49 2403 977977-4 (équipe francophone)

Fax : +49 2403 55592-15

Introduction

Merci d'avoir opté pour ce produit de qualité. Afin de réduire tout risque de blessure, nous vous prions de toujours prendre quelques mesures de sécurité de base lors de l'utilisation de cet article. Veuillez lire attentivement ce manuel et vous assurer de l'avoir bien compris. Conservez ce mode d'emploi dans un lieu sûr.



Utilisation

- Si vous souhaitez utiliser ce vérin, tournez le bouton de la valve dans le sens des aiguilles d'une montre. Tirez et poussez la poignée pour une utilisation plus facile.
- N'importe quelle position de l'horizontale à la verticale peut être utilisée, mais le tuyau doit toujours pointer vers le bas. Si nécessaire, les accessoires fournis peuvent être fixés à l'outil.
- Pour abaisser à nouveau le vérin, tournez le bouton de la valve dans le sens antihoraire.

Attention :

- La charge maximale ne doit pas dépasser la capacité nominale.
- La charge ne doit pas dépasser la moitié de la capacité lorsque tous les tuyaux sont utilisés.
- L'extension du piston ne doit pas dépasser la course.

Consignes de sécurité

- Utilisez de l'huile de travail № 10.
- Vérifiez le niveau d'huile. S'il n'y a pas assez d'huile, ajoutez de l'huile hydraulique.
- Après utilisation, fermez la vanne avec le couvercle afin que l'huile reste exempte de poussière et de saleté.
- Ajustez lentement le vérin avant de le soulever pour répartir correctement la charge.
- Le tuyau ne doit ni être plié ni chargé.

Données techniques

Capacité de levage (t)	10
Levée (mm)	env. 135
Taille min. (mm)	env. 355
Taille max. (mm)	env. 490
Pression de service (bar)	620 (62 MPa)
Capacité d'huile (g)	500
Poids (kg)	29

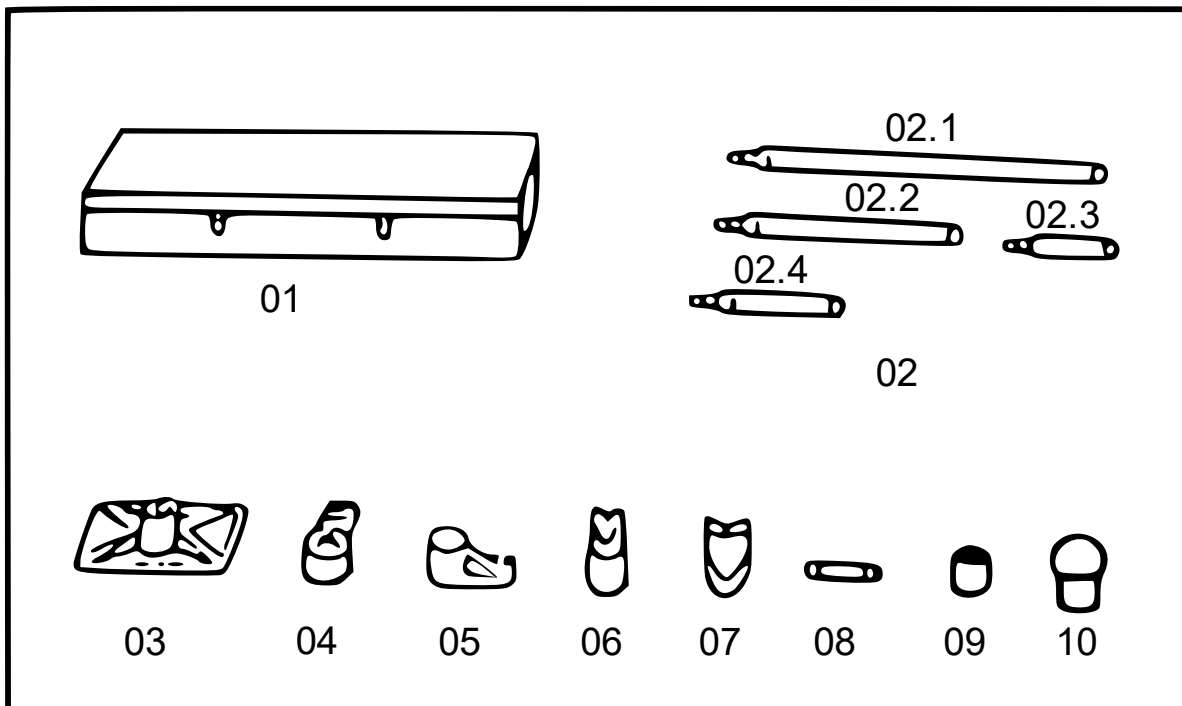
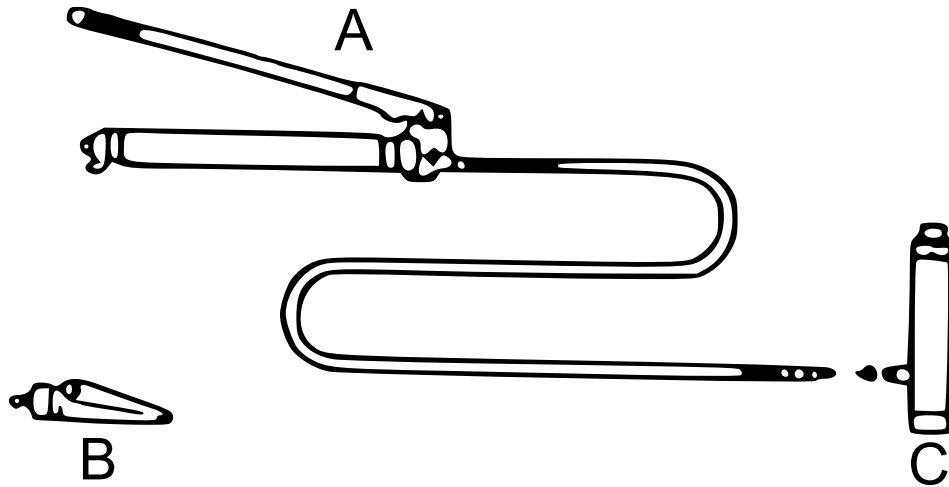
Liste des pièces

Nº	Dénomination	Qté	Nº	Dénomination	Qté
1	Caisse	1	P32	Joint torique	1
2	Tuyaux	5 (4)	P33	Anneau en nylon	1
3	Base plate	1	P34	Piston de pompe	1
4	Cylindre	1	P35	Boulon	1
5	Pied de piston	1	P36	Anneau de sécurité	2
6	Cale de fixation	1	P37	Boulon	1
7	Base en V	1	P38	Base de poignée	1
8	Connecteur	1	P39	Poignée	1
9	Raccord dentelé	1	P40	Manche de poignée	1
10	Tête en caoutchouc	1	P41	Vis	1

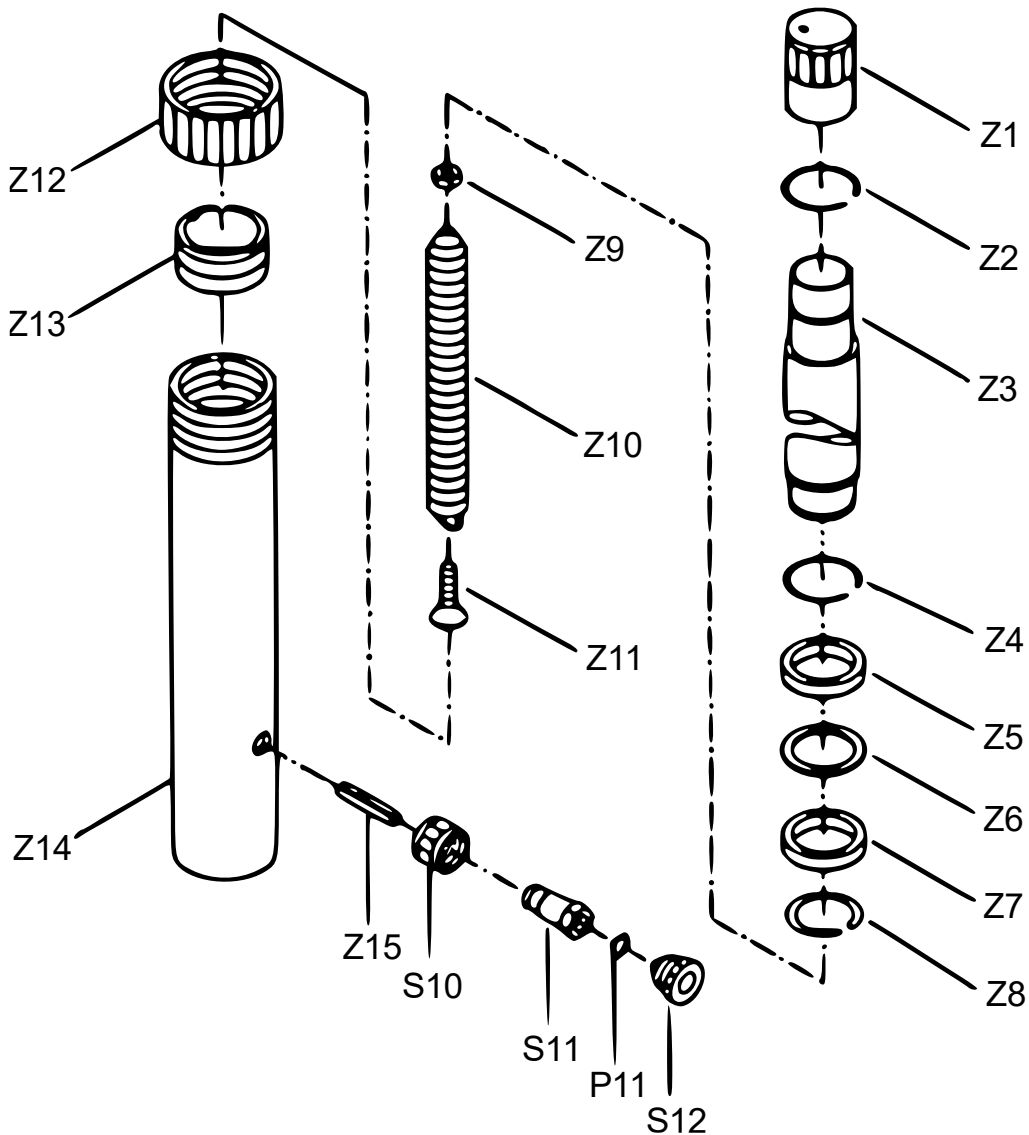
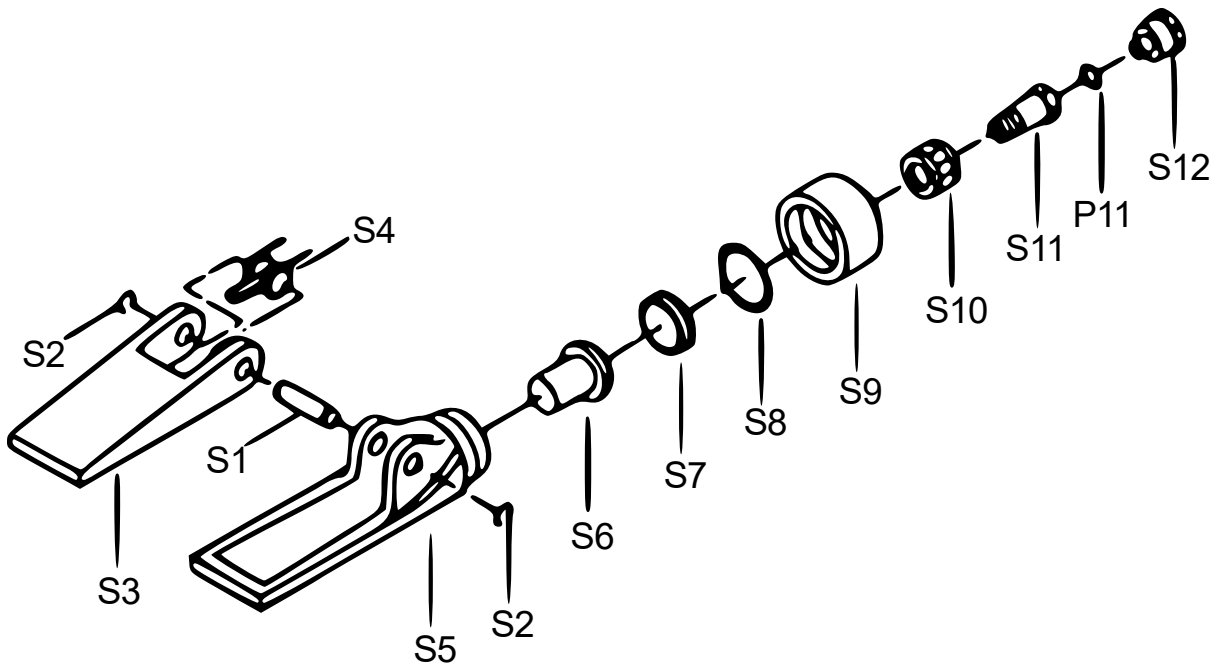


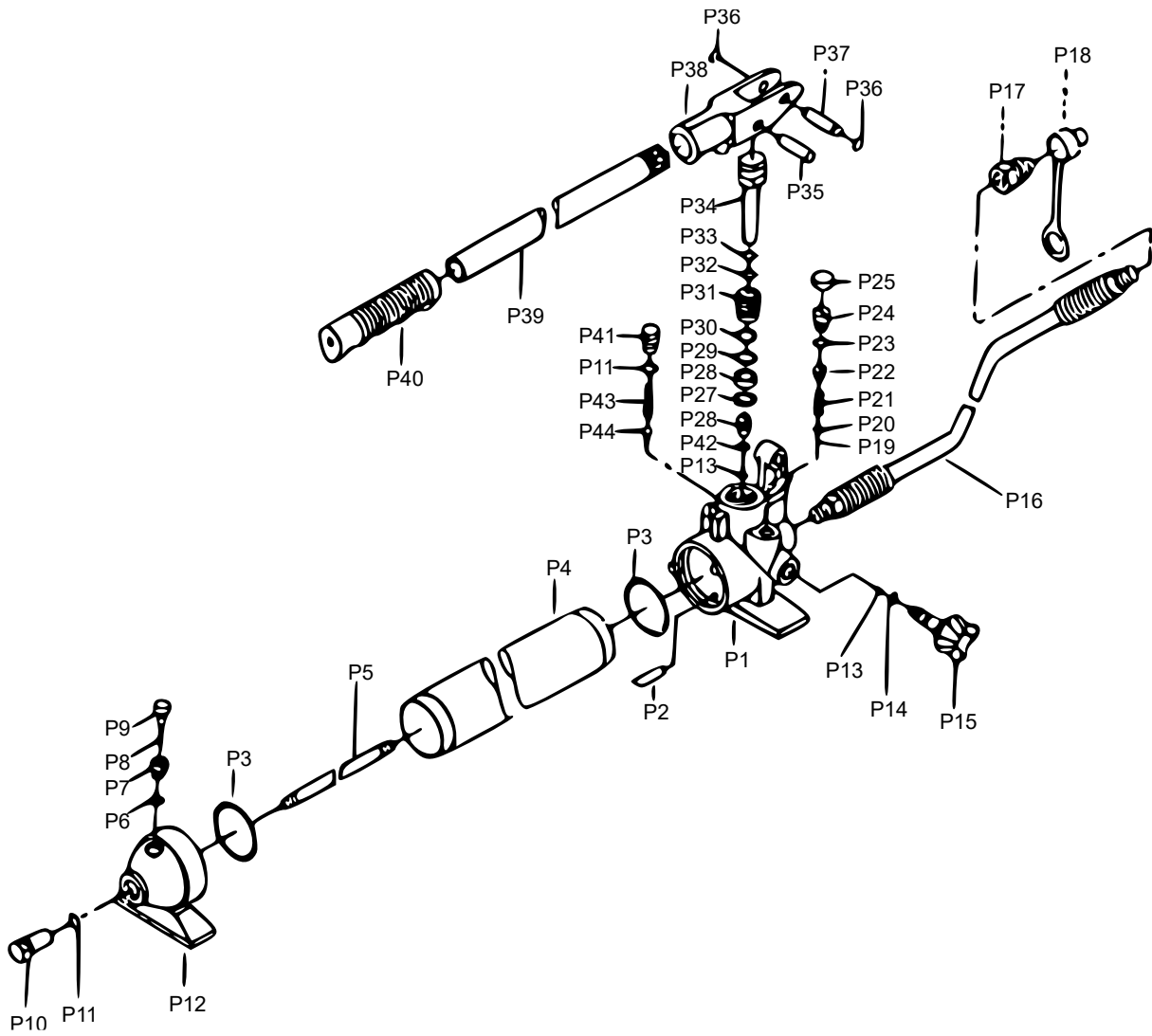
P1	Bloc de vannes	1	P42	Anneau en nylon	1
P2	Filtre à huile	1	P43	Ressort	1
P3	Joint torique	2	P44	Bille	1
P4	Conteneur	1	Z1	Protection	1
P5	Tirant d'ancrage	1	Z2	Anneau de sécurité	1
P6	Anneau en nylon	1	Z3	Tige de piston	1
P7	Vis de remplissage d'huile	1	Z4	Anneau de sécurité	1
P8	Joint	1	Z5	Douille	1
P9	Valve de purge d'air	1	Z6	Anneau en nylon	1
P10	Vis	1	Z7	Bague d'étanchéité	1
P11	Joint torique	4	Z8	Anneau de sécurité	1
P12	Pied de pompe	1	Z9	Écrou	1
P13	Bille	2	Z10	Ressort	1
P14	Joint torique	1	Z11	Vis	1
P15	Valve de vidange	1	Z12	Couvercle de protection	1
P16	Tuyau hydraulique	1	Z13	Anneau de cylindre	1
P17	Pièce de couplage	1	Z14	Cylindre	1
P18	Couvercle de protection tuyaux	1	Z15	Vis	1
P19	Bille métallique	1	S1	Boulon	1
P20	Capot de bille	1	S2	Anneau de sécurité	2
P21	Ressort	1	S3	Mâchoire de serrage mobile	1
P22	Vis	1	S4	Ressort	1
P23	Joint torique	1	S5	Mâchoire de serrage fixe	1
P24	Vis	1	S6	Piston	1
P25	Couvercle de protection vis	1	S7	Joint hydraulique	1
P26	Vis	1	S8	Joint torique	1
P27	Anneau en nylon	1	S9	Boîte de fin	1
P28	Bague d'étanchéité	1	S10	Écrou de raccordement	2
P29	Joint torique	1	S11	Goupille d'accouplement	2
P30	Anneau en nylon	1	S12	Protection contre la saleté	2
P31	Piston de pompe	1			

Vues éclatées



Lettre	Dénomination	Lettre	Dénomination
A	Pompe	C	Cylindre
B	Écarteur hydraulique		







Dépannage

Arrêtez immédiatement l'utilisation de cet appareil si l'un des problèmes suivants survient, car cela peut causer des blessures. Toute réparation ou remplacement ne doit être effectué que par une personne qualifiée ou un centre de service autorisé.

Erreur	Raison possible	Solution
Malgré une utilisation conforme au mode d'emploi, le vérin ne fonctionne pas.	Bille d'acier immergée trop longtemps à l'intérieur	Procéder comme suit : a) Desserrer la vanne et pomper 10–15×. b) Refermer la vanne, pomper à nouveau 10–15×. c) Répéter les étapes a) et b) environ 3× pour résoudre ce problème.
Malgré une utilisation conforme au mode d'emploi, l'élevateur descend par inadvertance.	Vanne déverrouillée ou verrouillée	Tirer/appuyer fortement sur le bouton de la vanne : a) Desserrer la vanne et pomper 10–15×. b) Fermer la vanne, pomper à nouveau 10–15×. c) Répéter les étapes a) et b) environ 3× pour résoudre ce problème.
Malgré une utilisation conforme au mode d'emploi, le poussoir présente une pente, la tige de piston est pliée	Mauvaise connexion ou déséquilibre de la base	Arrêter immédiatement l'utilisation ; faites attention à la connexion correcte et à la fixation correcte de la base ; s'assurer que l'appareil est vertical.
<p>Entretien : Après avoir utilisé l'appareil 30–35×, nous recommandons de changer l'huile hydraulique. Desserrez la vis à l'arrière du cylindre pour vidanger l'huile usagée et remplissez de l'huile neuve avec un pistolet à huile (500 g + 5 g). Laissez l'huile entrer lentement. Serrez légèrement la vis pour libérer l'air indésirable et serrez-la pour remplacer la tige de piston.</p>		

Avis important :

Toute reproduction et toute utilisation à des fins commerciales, même partielle de ce mode d'emploi, ne sont autorisées qu'avec l'accord préalable de la société WilTec Wildanger Technik GmbH.