

## Istruzioni d'uso

### Kit di riparazione per carrozzeria 10 t 61491

**XPO** the **tool**  
experts



Immagine simile, può variare a seconda del modello

Prima della messa in funzione del dispositivo leggere e osservare le istruzioni per l'uso e le norme di sicurezza.

Con riserva di modifiche tecniche!

Come conseguenza del costante sviluppo del prodotto, illustrazioni, caratteristiche funzionali e i dati tecnici possono essere soggetti a leggere variazioni.



Le informazioni contenute in questo documento sono soggette a modifiche senza preavviso. Nessuna parte di questo documento può essere copiata o riprodotta in qualsiasi forma senza previo consenso scritto. Tutti i diritti sono riservati.

WilTec Wildanger Technik GmbH non si assume alcuna responsabilità per eventuali errori contenuti nel manuale per l'uso o negli schemi di collegamento.

Sebbene WilTec Wildanger Technik GmbH abbia perseguito ogni sforzo per garantire che il presente manuale utente sia completo, preciso e aggiornato, non si possono escludere errori.

Se riscontra un errore o vuole dare un suggerimento di miglioramento, saremo lieti di ascoltarvi. È possibile inviare un'e-mail a:

[service@wiltec.info](mailto:service@wiltec.info)

o utilizzare il nostro modulo di contatto su:

<https://www.wiltec.de/contacts/>

La versione aggiornata di questo manuale in diverse lingue è disponibile sul nostro shop online:

<https://www.wiltec.de/docsearch>

Il nostro indirizzo postale è:

WilTec Wildanger Technik GmbH  
Königsbenden 12  
52249 Eschweiler

Per restituire la merce ai fini della sua sostituzione, riparazione o per altri scopi, si prega di utilizzare il seguente indirizzo. Attenzione! Per assicurare che la gestione del reclamo o la restituzione della merce sia gestita senza problemi, si prega di contattare il nostro team di assistenza anticipatamente.

Reparto resi  
WilTec Wildanger Technik GmbH  
Königsbenden 28  
52249 Eschweiler

E-mail: **service@wiltec.info**  
Tel: +49 2403 55592-0  
Fax: +49 2403 55592-15



## Introduzione

Grazie per aver scelto di acquistare questo prodotto di qualità. Per ridurre al minimo il rischio di lesioni, vi chiediamo di prendere sempre alcune precauzioni di sicurezza basilari nell'impiego di questo prodotto. A tal fine, vi preghiamo di leggere attentamente le presenti istruzioni per l'uso e di assicurarvi di aver ben compreso il loro contenuto.

**Conservare questo manuale in un luogo sicuro.**

## Uso

- Per usare il sollevatore, girare la manopola della valvola in senso orario. Tirare e spingere la maniglia per rendere l'uso più semplice.
- Si può scegliere qualsiasi posizione in orizzontale e in verticale, ma il tubo deve sempre puntare verso il basso. Se necessario, attaccare all'utensile gli accessori in dotazione.
- Per abbassare di nuovo il martinetto, girare la manopola della valvola in senso antiorario.

### Attenzione:

- Il carico massimo non deve superare la capacità nominale.
- Il carico non deve superare la metà della capacità quando si utilizzano tutti i tubi.
- L'estensione del pistone non deve superare la corsa.

## Istruzioni di sicurezza

- Usare l'olio di lavoro № 10.
- Controllare il livello dell'olio idraulico: se ce n'è poco, rifonderlo.
- Dopo l'uso, chiudere la valvola con il tappo per mantenere l'olio privo di polvere e sporco.
- Prima del sollevamento, regolare il martinetto lentamente per distribuire il carico in modo adeguato.
- Non piegare o sovraccaricare il tubo.

## Dati tecnici

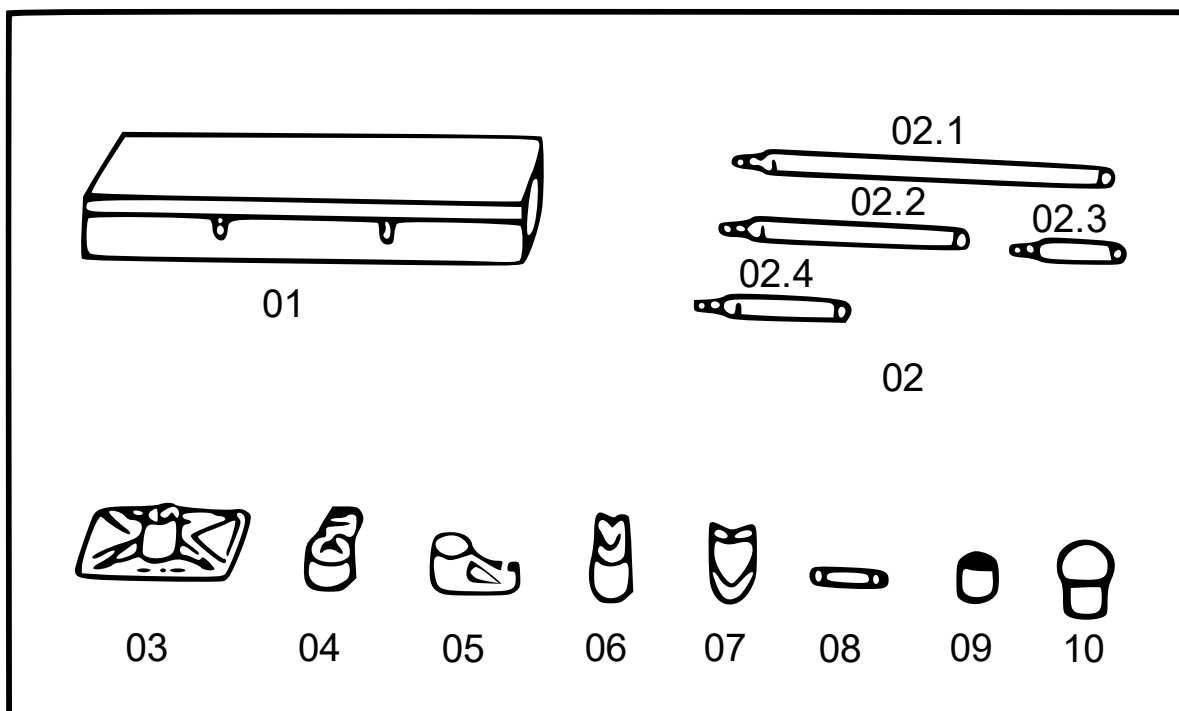
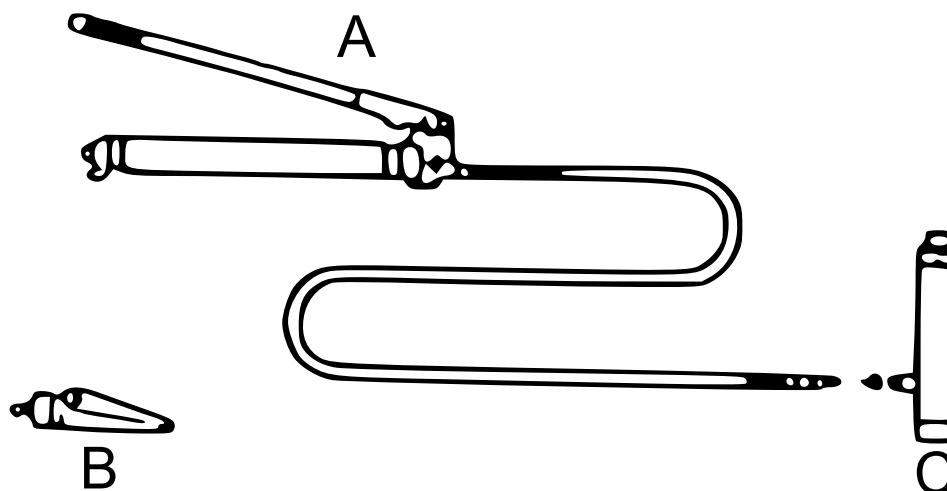
<b>Forza di sollevamento (t)</b>	10
<b>Max altezza di sollevamento (mm)</b>	ca. 135
<b>Dimensione minima (mm)</b>	ca. 355
<b>Dimensione massima (mm)</b>	ca. 490
<b>Pressione d'esercizio (bar)</b>	620 (62 MPa)
<b>Quantità di olio (g)</b>	500
<b>Peso (kg)</b>	29

## Lista dei componenti

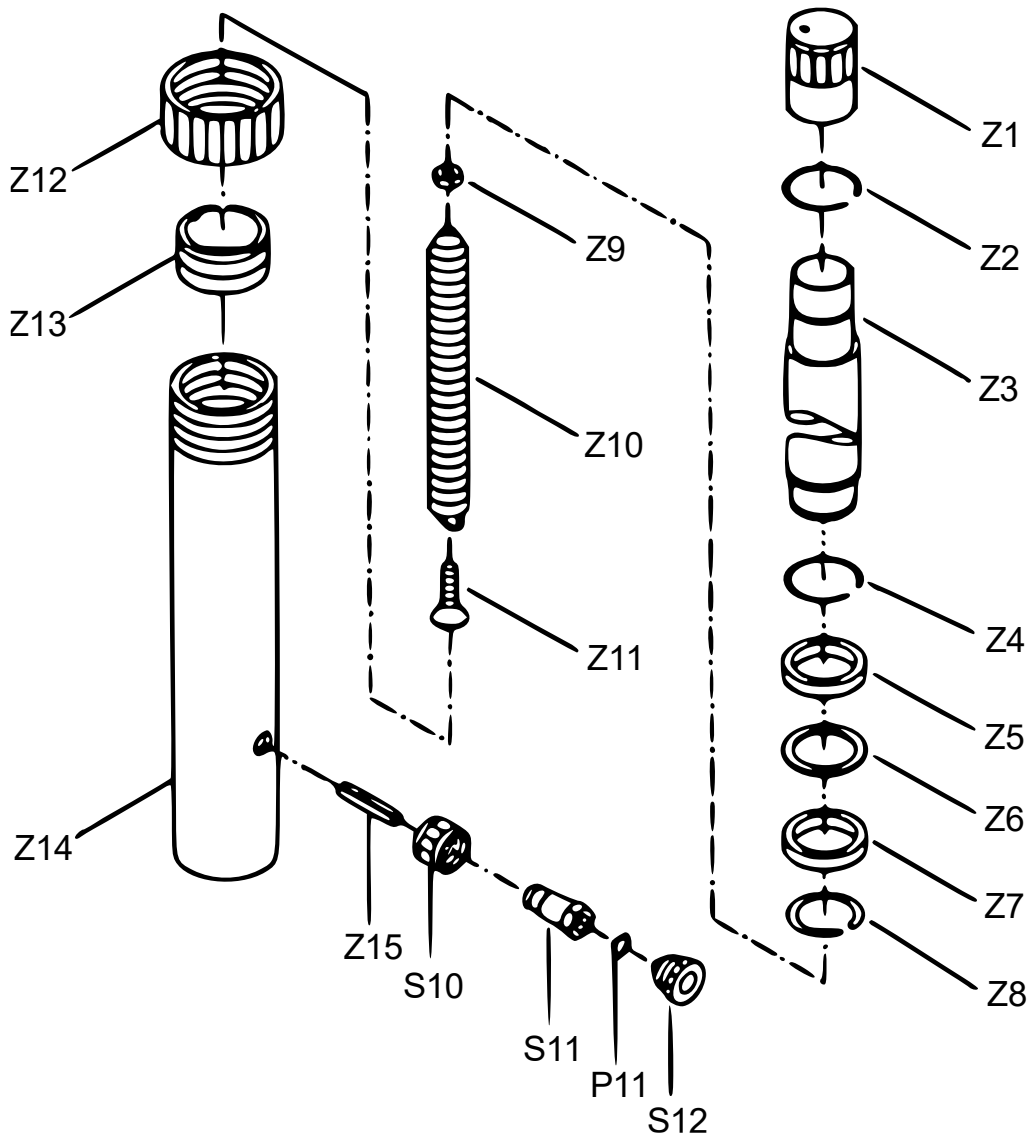
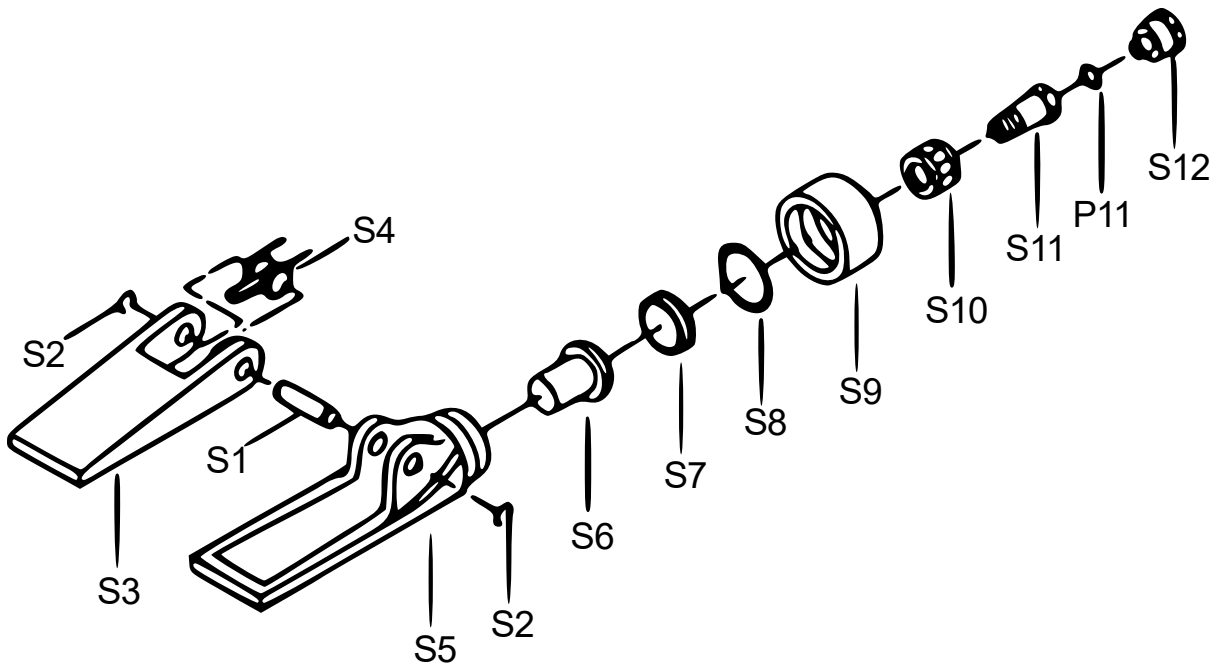
Nº	Denominazione	Quantità	Nº	Denominazione	Quantità
1	Valigetta	1	P32	O-ring	1
2	Tubi	5 (4)	P33	Anello di nylon	1
3	Base piatta	1	P34	Pistone della pompa	1
4	Cilindro	1	P35	Bullone	1
5	Base stantuffo	1	P36	Anello di sicurezza	2
6	Collegamento a cuneo	1	P37	Bullone	1
7	Base a V	1	P38	Base della maniglia	1
8	Connettore	1	P39	Maniglia	1
9	Connettore seghettato	1	P40	Manicotto della maniglia	1
10	Testina in gomma	1	P41	Vite	1
P1	Gruppo valvola	1	P42	Anello di nylon	1
P2	Filtro dell'olio	1	P43	Molla	1
P3	O-ring	2	P44	Sfera	1
P4	Serbatoio	1	Z1	Protezione	1
P5	Tirante	1	Z2	Anello di sicurezza	1
P6	Anello di nylon	1	Z3	Asta del pistone	1
P7	Vite di riempimento dell'olio	1	Z4	Anello di sicurezza	1
P8	Guarnizione	1	Z5	Boccola	1
P9	Valvola di sfianto	1	Z6	Anello di nylon	1
P10	Vite	1	Z7	Anello di tenuta	1
P11	O-ring	4	Z8	Anello di sicurezza	1
P12	Base della pompa	1	Z9	Dado	1
P13	Sfera	2	Z10	Molla	1
P14	O-ring	1	Z11	Vite	1
P15	Valvola di scarico	1	Z12	Cappuccio di protezione	1
P16	Tubo idraulico	1	Z13	Anello del cilindro	1
P17	Pezzo di accoppiamento	1	Z14	Cilindro	1
P18	Protezione del tubo	1	Z15	Vite	1
P19	Sfera d'acciaio	1	S1	Bullone	1
P20	Cappuccio a sfera	1	S2	Anello di sicurezza	2
P21	Molla	1	S3	Ganascia mobile di serraggio	1
P22	Vite	1	S4	Molla	1
P23	O-ring	1	S5	Ganascia fissa di serraggio	1
P24	Vite	1	S6	Stantuffo	1
P25	Cappuccio a sfera per viti	1	S7	Coppetta di tenuta	1
P26	Vite	1	S8	O-ring	1
P27	Anello di nylon	1	S9	Coppetta terminale	1

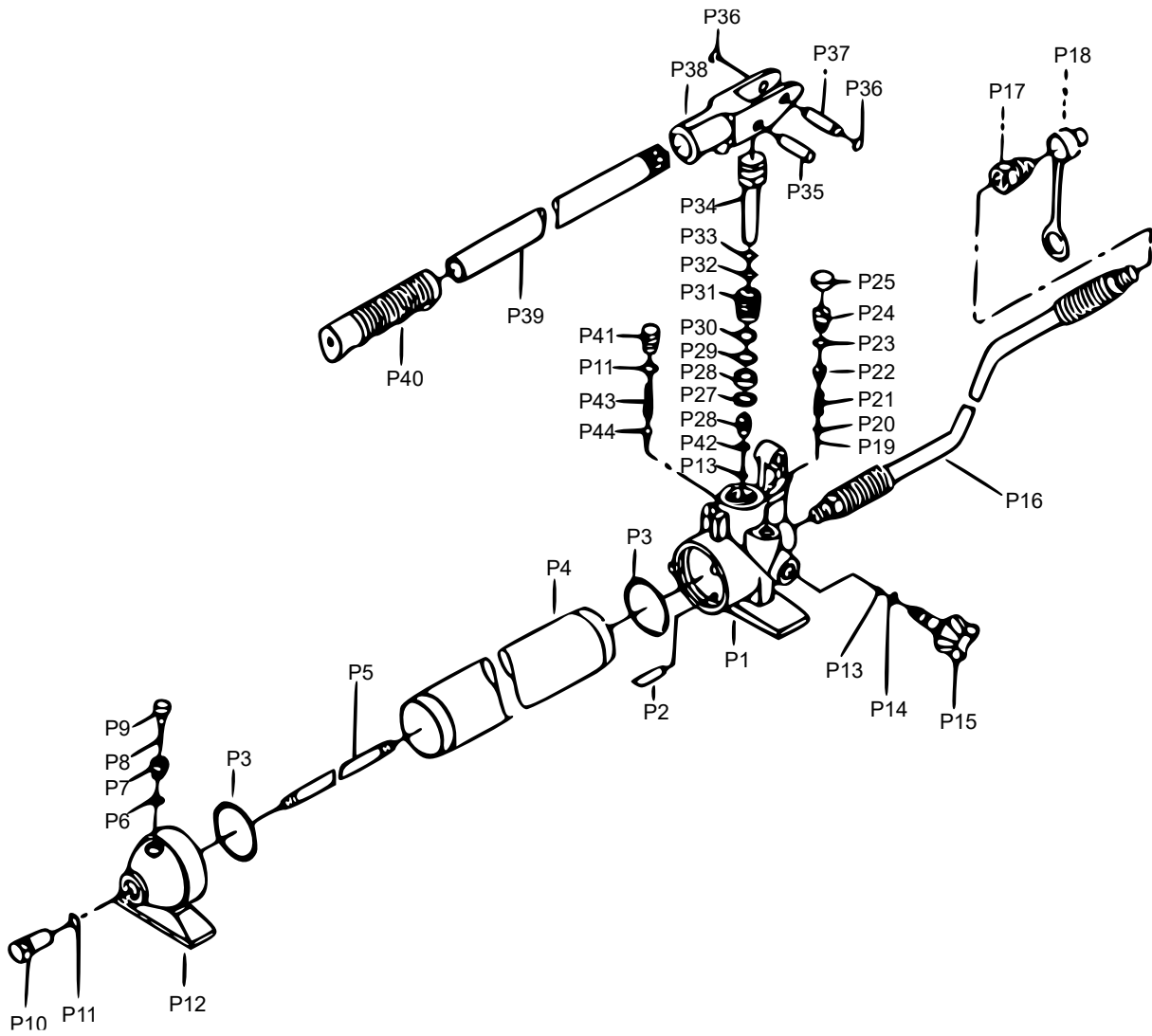
<b>P28</b>	Anello di tenuta	1	<b>S10</b>	Dado di raccordo	2
<b>P29</b>	O-ring	1	<b>S11</b>	Perno di accoppiamento	2
<b>P30</b>	Anello di nylon	1	<b>S12</b>	Protezione dallo sporco	2
<b>P31</b>	Pistone della pompa	1			

**Disegni esplosi**



Lettera	Denominazione	Lettera	Denominazione
<b>A</b>	Pompa	<b>C</b>	Cilindro
<b>B</b>	Espansore idraulico		







## Tabella di risoluzione dei problemi

Interrompere immediatamente l'uso di questa unità se si verifica uno dei seguenti problemi. In caso contrario, sussiste il rischio di lesioni. Qualsiasi riparazione o sostituzione deve essere eseguita solo da un tecnico qualificato o da un centro di assistenza autorizzato.

Guasto	Causa possibile	Soluzione
Il martinetto non funziona	Sfera d'acciaio immersa all'interno troppo a lungo	Procedere nel modo seguente: a) Allentare la valvola e pompare 10–15 volte. b) Chiudere la valvola, pompare ancora 10–15 volte. c) Ripetere i passi a) e b) circa 3 volte, per risolvere il problema
Il martinetto si abbassa imprevedibilmente	Valvola sbloccata o chiusa	Tirare/azionare con forza la manopola della valvola: a) Allentare la valvola e pompare 10–15 volte. b) Chiudere la valvola, pompare ancora 10–15 volte. c) Ripetere i passi a) e b) circa 3 volte per risolvere il problema.
Il sollevatore ha una pendenza, l'asta del pistone è piegata	Collegamento errato o sbilanciamento della base	Sospendere immediatamente l'uso; assicurarsi che la base sia collegata e fissata correttamente; assicurarsi che l'unità sia in posizione verticale.
<p><b>Manutenzione:</b> Dopo averlo usato 30–35 volte, si consiglia di sostituire l'olio idraulico. Allentare la vite sul retro del cilindro per scaricare l'olio vecchio e, tramite un'apposita pistola, rifondere con olio nuovo (500 g + 5 g). Far entrare l'olio lentamente. Girare leggermente la vite per eliminare l'aria in eccesso e stringerla per rimettere l'asta del pistone.</p>		

Avvertenza importante:

La riproduzione, anche parziale, e qualsiasi uso commerciale di questo manuale sono ammessi solo previa autorizzazione scritta di WilTec Wildanger Technik GmbH.