

Bedienungsanleitung

Kernbohrer 61500

XPO ^{the} **tool**
experts



Abbildung ähnlich, kann je nach Modell abweichen

Bitte lesen und beachten Sie vor der Inbetriebnahme die Bedienungsanleitung und Sicherheitshinweise!

Technische Änderungen vorbehalten!

Durch stetige Weiterentwicklungen können Abbildungen, Funktionsschritte und technische Daten geringfügig abweichen.



Die in diesem Dokument enthaltenen Informationen können sich jederzeit ohne vorherige Ankündigung ändern. Kein Teil dieses Dokuments darf ohne die vorherige schriftliche Einwilligung kopiert oder in sonstiger Form vervielfältigt werden. Alle Rechte bleiben vorbehalten.

Die WilTec Wildanger Technik GmbH übernimmt keine Haftung für eventuelle Fehler in diesem Benutzerhandbuch oder den Anschlussdiagrammen.

Obwohl die WilTec Wildanger Technik GmbH die größtmöglichen Anstrengungen unternommen hat, um sicherzustellen, dass dieses Benutzerhandbuch vollständig, fehlerfrei und aktuell ist, können Fehler nicht ausgeschlossen werden.

Sollten Sie einen Fehler gefunden haben oder uns einen Vorschlag zur Verbesserung mitteilen wollen, dann freuen wir uns darauf von Ihnen zu hören.

Schreiben Sie uns eine E-Mail an:

service@wiltec.info

oder verwenden Sie unser Kontaktformular:

<https://www.wiltec.de/contacts/>

Die aktuelle Version dieser Anleitung in mehreren Sprachen finden Sie in unserem Onlineshop unter:

<https://www.wiltec.de/docsearch>

Unsere Postadresse lautet:

WilTec Wildanger Technik GmbH
Königsbenden 12
52249 Eschweiler

Für die Rücksendung Ihrer Ware zum Umtausch, zur Reparatur oder für andere Zwecke verwenden Sie bitte die folgende Adresse. Achtung! Um einen reibungslosen Ablauf Ihrer Reklamation oder Ihrer Rückgabe zu gewährleisten, kontaktieren Sie vor der Rücksendung unbedingt unser Serviceteam.

Retourenabteilung
WilTec Wildanger Technik GmbH
Königsbenden 28
52249 Eschweiler

E-Mail: **service@wiltec.info**

Tel: +49 2403 55592-0

Fax: +49 2403 55592-15

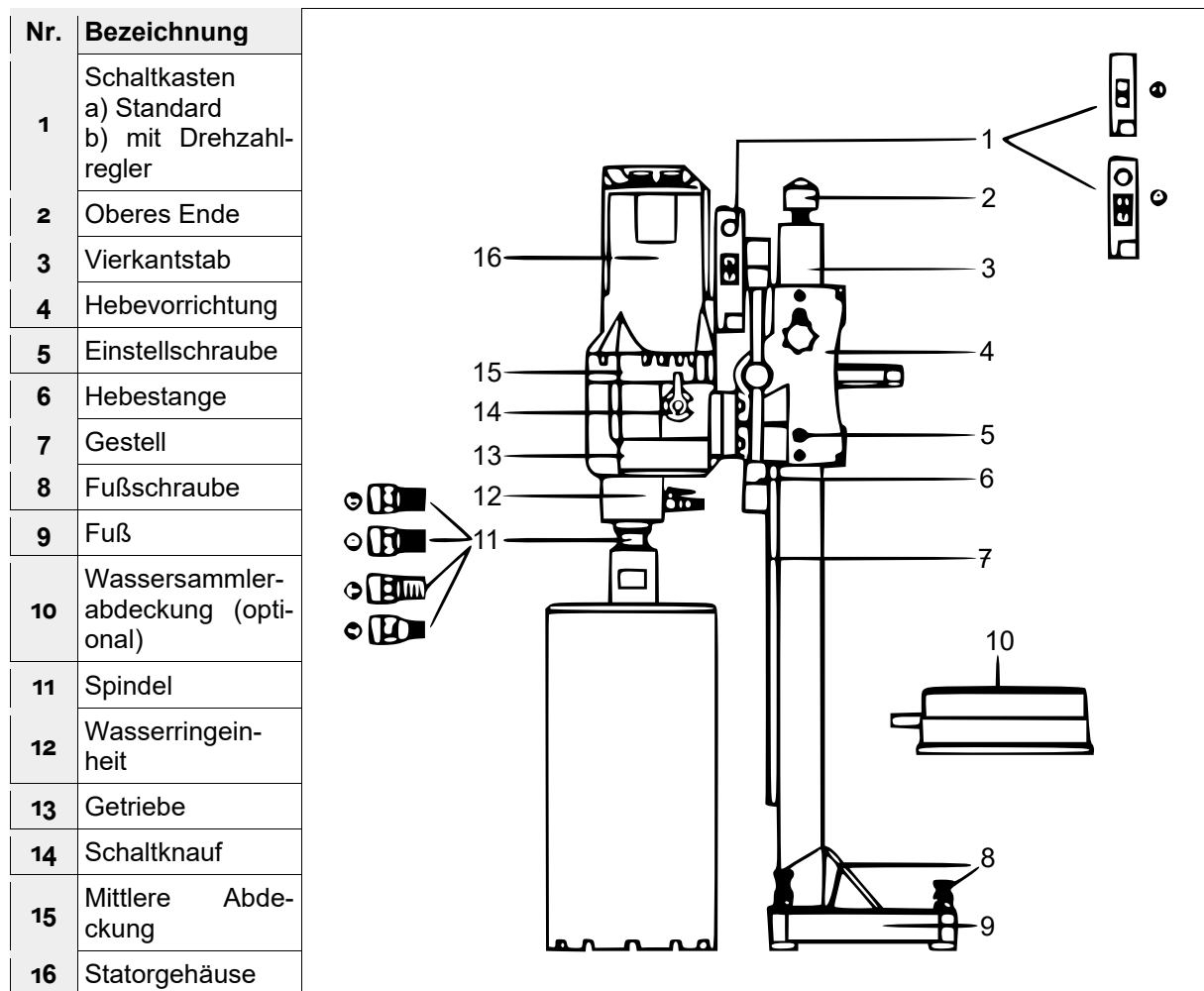
Einleitung

Vielen Dank, dass Sie sich zum Kauf dieses Qualitätsproduktes entschieden haben. Um das Verletzungsrisiko zu minimieren, bitten wir Sie, stets einige grundlegende Sicherheitsvorkehrungen zu treffen, wenn Sie dieses Produkt verwenden. Bitte lesen Sie diese Bedienungsanleitung sorgfältig durch und vergewissern Sie sich, dass Sie sie verstanden haben.

Bewahren Sie diese Bedienungsanleitung gut auf.

! Warnung: Um Stromschlag oder Feuer zu vermeiden, halten Sie sich streng an die in dieser Betriebsanleitung beschriebenen Verfahren. Die Maschine ist nur für angemessen ausgebildete Personen bestimmt. Lassen Sie sie nicht von anderen Personen bedienen. Bei einem Verstoß gegen die Betriebsanleitung, der zu Personen- oder Sachschäden durch die Maschine führen könnte, lehnt unser Unternehmen jede Verantwortung ab. Die Maschine darf nur von entsprechend befähigten Personen gewartet werden.

Bauteile





Sicherheitsvorschriften

Allgemeine Sicherheitsvorschriften

- Lesen Sie vor der Inbetriebnahme alle Vorsichtsmaßnahmen aufmerksam durch und bewahren Sie sie zum späteren Nachschlagen auf.
- Befolgen Sie die Betriebsanleitung genau. Fehler bei der Einhaltung dieser Sicherheitshinweise und Anweisungen können zu Stromschlag, Feuer und/oder schweren Verletzungen führen.
- Halten Sie Ihren Arbeitsbereich sauber und gut beleuchtet. Unaufgeräumte oder schlecht ausgeleuchtete Arbeitsräume können zu Unfällen und schweren Verletzungen führen.
- Arbeiten Sie mit dem Elektrowerkzeug nicht in explosionsgefährdeten Umgebungen, z. B. in der Nähe brennbarer Flüssigkeiten, Gase oder Stäube.
- Halten Sie Kinder und andere Personen von dem Elektrowerkzeug fern, während Sie es benutzen. Wenn Sie abgelenkt werden, können Sie die Beherrschung über das Gerät verlieren.
- Richten Sie stets Ihre volle Aufmerksamkeit auf Ihre Tätigkeit und seien Sie bei der Verwendung des Elektrowerkzeugs stets aufmerksam. Verwenden Sie kein Elektrowerkzeug, wenn Sie müde sind oder unter dem Einfluss von Alkohol, Rausch- oder Arzneimitteln stehen. Ein Augenblick der Unachtsamkeit beim Umgang mit dem Gerät kann zu schweren Verletzungen führen.
- Tragen Sie eine persönliche Schutzausrüstung und verwenden Sie immer eine Schutzbrille. Eine persönliche Schutzausrüstung wie eine Staubmaske, rutschfeste Schuhe, ein Schutzhelm oder ein Gehörschutz verringert die Verletzungsgefahr.
- Vermeiden Sie eine unbeabsichtigte Inbetriebnahme. Vergewissern Sie sich, dass das Elektrowerkzeug ausgeschaltet ist, bevor Sie es an den Strom anschließen, hochheben oder tragen. Den Schalter beim Tragen des Werkzeugs mit dem Finger zu berühren oder das Gerät eingeschaltet an die Stromversorgung anzuschließen, kann zu Unfällen führen.
- Entfernen Sie Einstellwerkzeuge oder Schraubenschlüssel, bevor Sie das Elektrowerkzeug einschalten. Ein Werkzeug, das an einem sich drehenden Teil hängt, kann schwere Verletzungen verursachen.
- Lehnen Sie sich nicht zu weit vor. Achten Sie auf einen sicheren Stand und behalten Sie jederzeit das Gleichgewicht. Arbeiten Sie nicht von einer Leiter aus. Wenn Sie das befolgen, können Sie das Werkzeug in unerwarteten Situationen besser beherrschen.
- Tragen Sie geeignete Kleidung. Tragen Sie keine weite Kleidung oder Schmuck. Halten Sie Haare, Kleidung und Handschuhe von beweglichen Teilen fern, da sie von diesen erfasst werden können.
- Überlasten Sie das Gerät nicht. Verwenden Sie ausschließlich Werkzeug, das für die jeweilige Aufgabe gemacht ist. Mit dem passenden Werkzeug und im angegebenen Leistungsbereich arbeiten Sie besser und sicherer.
- Verwenden Sie kein Elektrowerkzeug, dessen Schalter beschädigt ist. Ein Elektrowerkzeug, das nicht ein- oder ausgeschaltet werden kann, ist gefährlich und muss instandgesetzt werden, bevor Sie es wiederverwenden dürfen.
- Ziehen Sie den Stecker aus der Steckdose, bevor Sie Einstellungen am Gerät vornehmen, Zubehör austauschen oder das Gerät beiseitelegen. Diese Sicherheitsmaßnahme verhindert ein unbeabsichtigtes Starten des Elektrowerkzeugs.
- Bewahren Sie unbenutzte Elektrowerkzeuge außerhalb der Reichweite von Kindern auf. Lassen Sie niemanden das Gerät benutzen, die nicht mit ihm vertraut ist oder diese Anleitung nicht gelesen hat. Elektrowerkzeuge sind gefährlich, wenn sie von unerfahrenen Personen benutzt werden.
- Spannung: Beachten Sie, dass die Netzspannung nicht mehr als $\pm 5\%$ von der Nennspannung abweichen darf. Höhere Spannungen können zu irreparablen Schäden führen.

Besondere Sicherheitsvorschriften

- Tragen Sie bei der Bedienung der Maschine einen Gehörschutz!
- Verwenden Sie die mit dem Gerät mitgelieferten Hilfsgriffe!
- Halten Sie den Griff fest, während Sie die Maschine bedienen!

Drehzahlbereichswechsel

- Um die Effizienz zu verbessern, sind einige Maschinen mit einem Wechsel zwischen zwei Drehzahlbereichen ausgestattet: hohe Geschwindigkeit und niedrige Geschwindigkeit. Hohe Geschwindigkeiten dienen zum Bohren mit einem kleinen Bohrer in weiches Material, niedrige Geschwindigkeiten zum Bohren mit einem großen Bohrer in hartes Material.
- Wechseln Sie den Drehzahlbereich erst, wenn die Maschine anhält oder fast angehalten hat.
- Wechsel von Hand: Wenn sich die Spindel nicht dreht oder nach dem Starten Geräusche auftreten, wird der Drehzahlbereich möglicherweise nicht umgeschaltet. Schalten Sie die Maschine sofort aus und stellen Sie die Einstellung des Drehzahlbereichs richtig ein. Drehen Sie die Spindel gleichzeitig hin und her (leicht zu verschieben), bis der Einsteller richtig steht.
- Schalten Sie den Drehzahlbereich nicht um, wenn die Maschine mit voller Geschwindigkeit betrieben wird, überlastet oder blockiert ist.

Technische Daten

Spannung (V)	230
Frequenz (Hz)	50
Leistungsaufnahme (W)	2080
Leerlaufdrehzahl (U_{\min})	1700
Bohrdurchmesser (mm)	12–110
Gewindegröße (mm)	20,92 ($\frac{1}{2}$ ") Außengewinde / 31,75 ($1\frac{1}{4}$ ") Außengewinde
Schlauchdurchmesser (mm)	8 / 6
Schlauchlänge (m)	2

Sicherer Betrieb

- Bitte lesen Sie die Bedienungsanleitung vor der Inbetriebnahme sorgfältig durch. Diese Maschine darf nur von geschulten Personen bedient werden.
- Bitte überprüfen Sie die Spannung vor dem Start. Die Betriebsspannung sollte nicht mehr als $\pm 5\%$ von der Nennspannung abweichen. Höhere Spannungen können zu Schäden wie einem Motorbrand oder Stromaustritt führen.
- Tragen Sie einen Helm, isolierende Handschuhe und einen Arbeitsanzug. Tragen Sie keine weite Kleidung oder Schmuck und halten Sie Ihr Haar von beweglichen Teilen fern, um Verletzungen zu vermeiden.
- Diese Maschine ist für Nassbohrkronen vorgesehen. Verwenden Sie keine anderen Einsätze und erhöhen Sie niemals die Motorlast.
- Achten Sie darauf, dass das Wasser nicht in den Motor gelangen kann. Blockieren Sie die Belüftung nicht im Falle eines Motorbrandes.
- Überprüfen Sie den Arbeitsplatz vor der Inbetriebnahme. Beseitigen Sie alle Gefahren wie Hochspannungsleitungen, Gasleitungen, Wasserleitungen und andere mögliche Quellen.
- Achten Sie auf die Tragfähigkeit des Bodens, wenn die Maschine Löcher durch den Boden bohren soll. Überprüfen Sie die Struktur des Gebäudes, bevor Sie in eine Trägersäule bohren.
- Arbeiten Sie nicht in explosionsgefährdeten Bereichen, in denen sich brennbare Flüssigkeiten, Gase oder Stäube befinden. Elektrowerkzeuge erzeugen Funken, die den Staub oder die Dämpfe entzünden können.
- Achten Sie darauf, die Bohrmaschine ohne Last in Betrieb zu nehmen. Das Starten mit Last ist verboten und kann zu Schäden an der Maschine und Verletzungen des Benutzers führen. Lassen Sie die Maschine, wenn sie hingefallen ist, erst reparieren, bevor Sie sie wieder in Betrieb nehmen.



- Verwenden Sie ein hochwertiges dreidriges Kabel und vergewissern Sie sich, dass das Kabel mit der Erde verbunden ist. Ein Fehlerstromschutzschalter ist zwingend erforderlich.
- **Achtung:** Der Hersteller übernimmt keine Verantwortung für Unfälle, die daraus resultieren, dass die Maschine nicht stabil gestanden hat oder dass die Sicherheitseinrichtungen nicht an den für sie vorgesehenen Stellen angebracht sind.

Betrieb

- Befestigung des Verlängerungsbolzens: Bohren Sie ein Loch mit dem Schlagbohrer in der eingestellten Position und schrauben Sie den Verlängerungsbolzen an. Achten Sie immer auf einen festen Sitz und fixieren Sie die Diamantbohrmaschine darauf. Verstellen Sie die vier Stellenschrauben, um ein Schwingen der Bohrmaschine zu verhindern.
- Die Befestigung der Stützstange: Bestimmen Sie die Bohrstelle. Befestigen Sie die Stützstange durch Einstellen der Länge der Schubstange und der Befestigungsschrauben. Achten Sie darauf, dass sich der Unterbau der Bohranlage in vollem Kontakt befindet. Wenn Sie vertikal bohren, schwenken Sie sie nicht.
- Befestigen Sie den Bohrer und schließen Sie ihn an die Strom- und Wasserversorgung an. Bewegen Sie die Einstellwerkzeuge nach Bedarf und schalten Sie den Bohrer nur ein, wenn er unbelastet ist. Überprüfen Sie den Bohrer und dessen Geräusche und öffnen Sie den Wasserhahn, wenn alles in Ordnung ist. Die Maschine kann mit dem Bohren beginnen, wenn das Wasser aus dem Bohrer fließt.
- Fangen Sie langsam an. Wenn der Spiralbohrer in die Wand geschnitten hat, können Sie auf Normalgeschwindigkeit umschalten. Verlangsamen Sie die Maschine, wenn sie gegen Stahl läuft.
- Die Bohrmaschine ist mit einem mechanischen und elektronischen Schutz ausgestattet. Wenn der Motor läuft, ohne dass sich der Bohrer bewegt, bedeutet das, dass der Bohrer geschärft werden muss oder die Vorschubgeschwindigkeit zu hoch ist. In diesem Fall ziehen Sie bitte den Bohrer heraus und führen ihn dann wieder ein. Wenn der Motor während des Bohrens kurz stehen bleibt, schalten Sie ihn wieder ein und verlangsamen Sie die Vorschubgeschwindigkeit.
- Nach einer gewissen Zeit kann der Abrieb der Reibscheibe zu Schlupf führen. Sie müssen vielleicht neu ausgerichtet werden. Dies darf nur von einer autorisierten Serviceperson durchgeführt werden.

Reinigung und Wartung

Warnung: Ziehen Sie immer den Netzstecker, bevor Sie mit der Wartung oder Reparatur beginnen.

- Reinigen Sie die Maschine mit einem trockenen oder feuchten Reinigungstuch und **nicht** mit einem Wasserstrahl. Stellen Sie sicher, dass kein Wasser in den Motor und den Schaltkasten gelangen kann. Halten Sie die Lüftungsöffnungen sauber und reinigen Sie ebenfalls das Kernbohrgewinde. Fetten Sie es ein und überprüfen Sie alle Schrauben; bei Bedarf müssen sie festgezogen werden.
- Lassen Sie Ihr Werkzeug nur von qualifiziertem Personal und nur mit Originalersatzteilen reparieren. Andere Ersatzteile können zu Verletzungen oder Sachschäden führen.

Kohlenbürste

Nach etwa 300 Betriebsstunden sollten Sie den Verschleiß der Kohlebürsten überprüfen und sie bei Bedarf austauschen lassen. Wie alle anderen Arbeiten am Motor darf auch diese nur von einer Fachkraft durchgeführt werden.

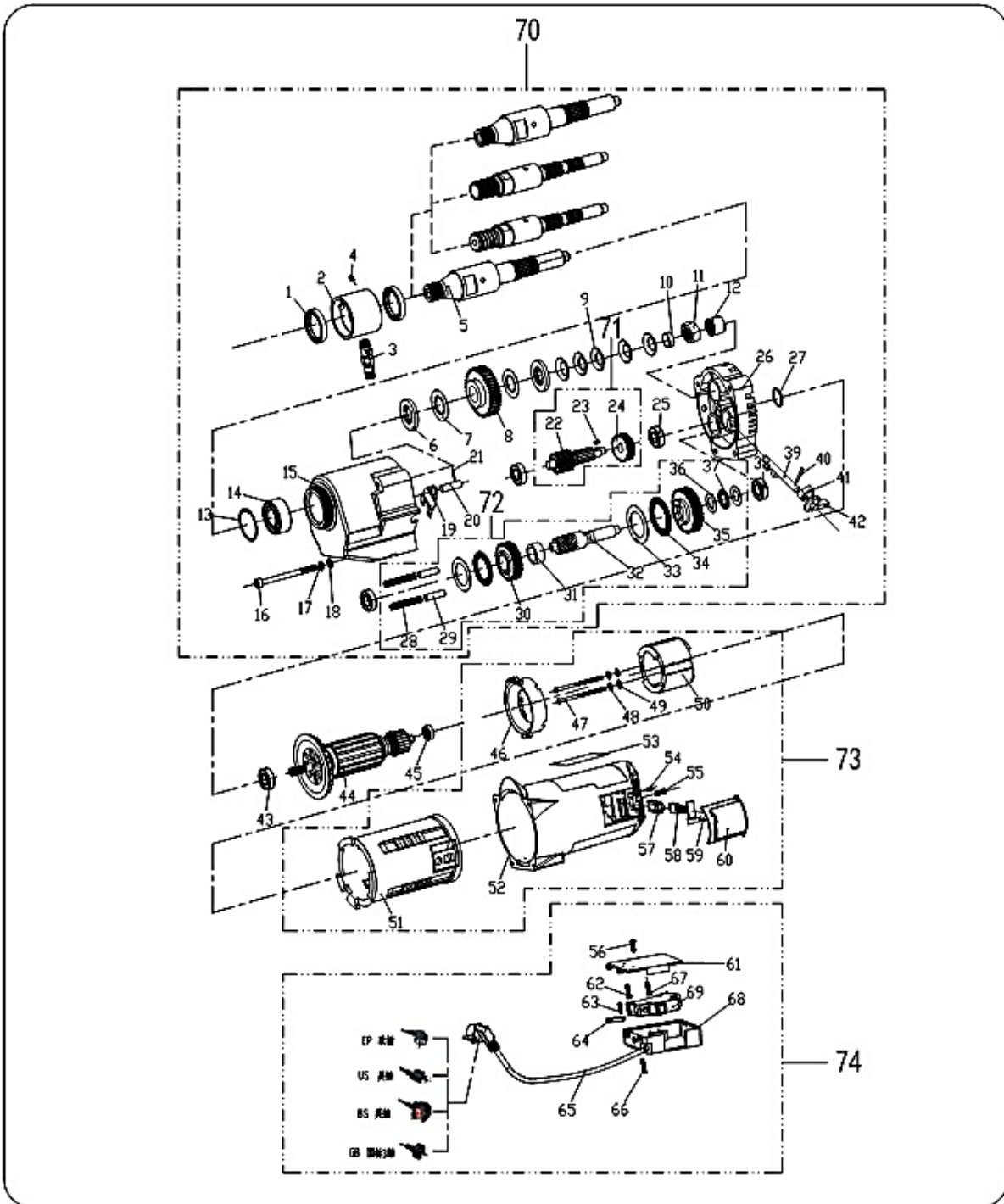


Fehlerbehebung

Fehler	Ursache	Lösung
Nicht funktionierender Motor	Kein Strom oder lockerer Stecker	Einschalten, richtig anschließen.
	Festgeklemmte, vom Umleiter gelöste Kohlebürste	Kohlebürste wieder anbringen.
	Fehlgeschlagene Zurücksetzung des Fehlerstromschutzschalters	Reset-Taste drücken oder Motor neu starten.
	Beschädigter Fehlerstromschutzschalter	Fehlerstromschutzschalter austauschen.
Langsames Bohren	Abgenutzter Bohrer	Bohrer wechseln.
	Zu niedrige Vorschubgeschwindigkeit	Vorschubgeschwindigkeit erhöhen.
	Von Spänen verstopfter Bohrer	Spiralbohrer reinigen, Wasserdruck erhöhen.
	Zu hohe Drehgeschwindigkeit	Auf niedrige Geschwindigkeit umschalten.
	Schlupf nach Bohren in Stahl	Vorschubgeschwindigkeit verringern und nach der Durchbohrung des Stahls wieder erhöhen.
	Zu viel Späne im Bohrloch	Boden des Bohrlochs reinigen, Wasserdruck erhöhen.
	Geringere Wasserzufuhr oder Wasseraustritt	Kugelhahn und Wasserdurchfluss überprüfen.
Bohrkronen blockiert	Bohrer verklebt oder stumpf	Spiralbohrer mit Schleifmaschine schärfen.
	Rohr und Bohrer oder Rohr und Lochwände durch Späne verstopft; ungesicherter Stützfuß, Bohrer versetzen.	Maschine ausschalten, Spiralbohrer mit einem Schraubenschlüssel nach rechts und links drehen oder herausziehen, Bohrprobe zerstoßen.
Bohrer blockiert	Schlupf nach Bohren in Stahl	Abstand verkleinern.
	Spindel nicht gerade	Spindel reparieren oder ersetzen.
	Bohrer nicht gerade	Spiralbohrer neu einsetzen.
Undichte Wasserabdeckung	Späne können nicht aus dem Loch gespült werden.	Wasserdruck erhöhen, Spiralbohrer herausziehen und Bohrloch reinigen.
	Dichtung der Fassung abgenutzt	Dichtung austauschen.

Teilleiste und Explosionszeichnung

Nr.	Bezeichnung	Anz.	Nr.	Bezeichnung	Anz.
1	Wasserdichtung	2	36	Unterlegscheibe	2
2	Wasserkreislauf	1	37	Sicherungsring	2
3	Wasserhahn	1	38	Lager	2
4	Oberer Draht M4×6	1	39	F-Ganghebel	1
5	Hauptachse	1	40	Schaltbügel	1
6	Flache Unterlage	2	41	Unterlegscheibe	1
7	Trennfolie	2	42	Wählknopf	1
8	Spindelgetriebe	1	43	Lager	1
9	Gebogenes Bohrdiamantpolster	5	44	Rotor	1
10	Ring	1	45	Lager	1
11	Mutter	1	46	Biegung	1
12	Kugellager	1	47	Sechskantschraube M5×80	2
13	Innere Karte	1	48	Unterlegscheibe M5	2
14	Lager	1	49	Unterlegscheibe M5	2
15	Getriebe 250	1	50	Stator	1
16	Sechskantschraube M6×110	4	51	Gummigehäuse	1
17	Unterlegscheibe M6	4	52	Statorgehäuse	1
18	Unterlegscheibe M6	4	53	Typenschild	1
19	Schaltbügel	1	54	Sechskantschraube M4×10	2
20	Zylinder	1	55	Runde Kreuzschraube M4×12	2
21	Druckfeder	1	56	Kreuzschlitzschraube M4×10	1
22	Zahnwelle Klasse I	1	57	Bürstenhalter	2
23	Halbmondkeil	1	58	Kohlebürste	2
24	Ausrüstung der Klasse I	1	59	Runde Kreuzschraube M4×8	2
25	Lager	2	60	Bürstenabdeckung	2
26	Mittlere Abdeckung	1	61	Schaltkastendeckel	1
27	O-Ring	1	62	Kreuzschlitzschraube M4×16	1
28	Zugfeder	2	63	Kreuzschlitzschraube M4×16	2
29	Eisenring	2	64	Einfädelbrett	1
30	Niedrigganggetriebe Typ II	1	65	Netzkabel	1
31	Ring	1	66	Kreuzschlitzschraube M4×20	2
32	Zahnwelle Klasse II	1	67	Kreuzschlitzschraube M4×10	1
33	Wellendichtring	2	68	Schaltkasten	1
34	Sicherungsring	2	69	Schalter D18	1
35	Lager	1			



Vorschriften zur Entsorgung

Die EU-Richtlinie über die Entsorgung von Elektro-Altgeräten (WEEE, 2012/19/EU) wurde mit dem Elektro-Gesetz umgesetzt.

Alle von der WEEE betroffenen WilTec Elektro-Geräte, sind mit dem Symbol einer durchgestrichenen Mülltonne gekennzeichnet worden. Dieses Symbol besagt, dass dieses Gerät nicht über den Hausmüll entsorgt werden darf.

Bei der deutschen Registrierungsstelle EAR hat sich die Firma WilTec Wildanger Technik GmbH unter der WEEE-Registrierungsnummer DE45283704 registrieren lassen.

Entsorgung von gebrauchten elektrischen und elektronischen Geräten (Anzuwenden in den Ländern der Europäischen Union und anderen europäischen Ländern mit einem separaten Sammelsystem für diese Geräte). Das Symbol auf dem Produkt oder seiner Verpackung weist darauf hin, dass dieses Produkt nicht als normaler Haushaltsabfall zu behandeln ist, sondern an einer Annahmestelle für das Recycling von elektrischen und elektronischen Geräten abgegeben werden muss.

Durch Ihren Beitrag zum korrekten Entsorgen dieses Produkts schützen Sie die Umwelt und die Gesundheit Ihrer Mitmenschen. Umwelt und Gesundheit werden durch falsches Entsorgen gefährdet.



Materialrecycling hilft den Verbrauch von Rohstoffen zu verringern.

Weitere Informationen über das Recycling dieses Produkts erhalten Sie von Ihrer Gemeinde, den kommunalen Entsorgungsbetrieben oder dem Geschäft, in dem Sie das Produkt gekauft haben.

Anschrift:
WilTec Wildanger Technik GmbH
Königsbenden 12 / 28
D-52249 Eschweiler

Wichtiger Hinweis:

Nachdruck, auch auszugsweise, und jegliche kommerzielle Nutzung, auch von Teilen der Anleitung, nur mit schriftlicher Genehmigung, der WilTec Wildanger Technik GmbH.