

# Gebruikershandleiding

## Diamantboormachine

61500

**XPO** <sup>the</sup> **tool**  
experts



*Afgebeeld product kan per model enigszins afwijken*

Vóór ingebruikname de handleiding en veiligheidsvoorschriften lezen en toepassen!

Onder voorbehoud van technische aanpassingen!

Vanwege constante technische ontwikkelingen kunnen afbeeldingen, het stappenplan en technische gegevens enigszins afwijken.



De informatie in dit document kan te allen tijde zonder aankondiging vooraf gewijzigd worden. Het is niet toegestaan dit document zonder schriftelijke toestemming vooraf te kopiëren of op welke manier dan ook (deels) te vermenigvuldigen. Alle rechten zijn voorbehouden.

*WilTec Wildanger Technik GmbH* is niet aansprakelijk voor eventuele fouten in deze gebruiksaanwijzing of de daaraan aangesloten overzichten en schema's.

Hoewel *WilTec Wildanger Technik GmbH* met de grootst mogelijke zorg deze gebruikershandleiding heeft samengesteld, zodat deze volledig, foutloos en actueel is, kunnen fouten niet uitgesloten worden. Heeft u een fout in deze handleiding ontdekt of wilt u ons een tip ter verbetering meedelen, dan vernemen wij deze graag van u.

U kunt een e-mail sturen aan het onderstaand e-mailadres:

[service@wiltec.info](mailto:service@wiltec.info)

of gebruik het contactformulier op onze website:

<https://www.wiltec.de/contacts/>

De actuele versie van deze handleiding is in meerdere talen te vinden in onze webshop:

<https://www.wiltec.de/docsearch>

Ons postadres is:

*WilTec Wildanger Technik GmbH*  
Königsbenden 12  
52249 Eschweiler  
Duitsland

Indien u een product wilt terugsturen ter reclamatie, reparatie, ruiling of om welke reden dan ook, verzoeken wij u het onderstaand adres te gebruiken. Let op! Om een snelle afhandeling van uw retourzending of ruiling te kunnen verwezenlijken, verzoeken wij u in elk geval ons Serviceteam te contacteren alvorens u het product terugzendt. Gebruik hiervoor het onderstaand adres en/of contactgegevens.

Retouren  
*WilTec Wildanger Technik GmbH*  
Königsbenden 28  
52249 Eschweiler

E-mail: **service@wiltec.info**

Tel: +49 2403 55592-0 - Fax: +49 2403 55592-15

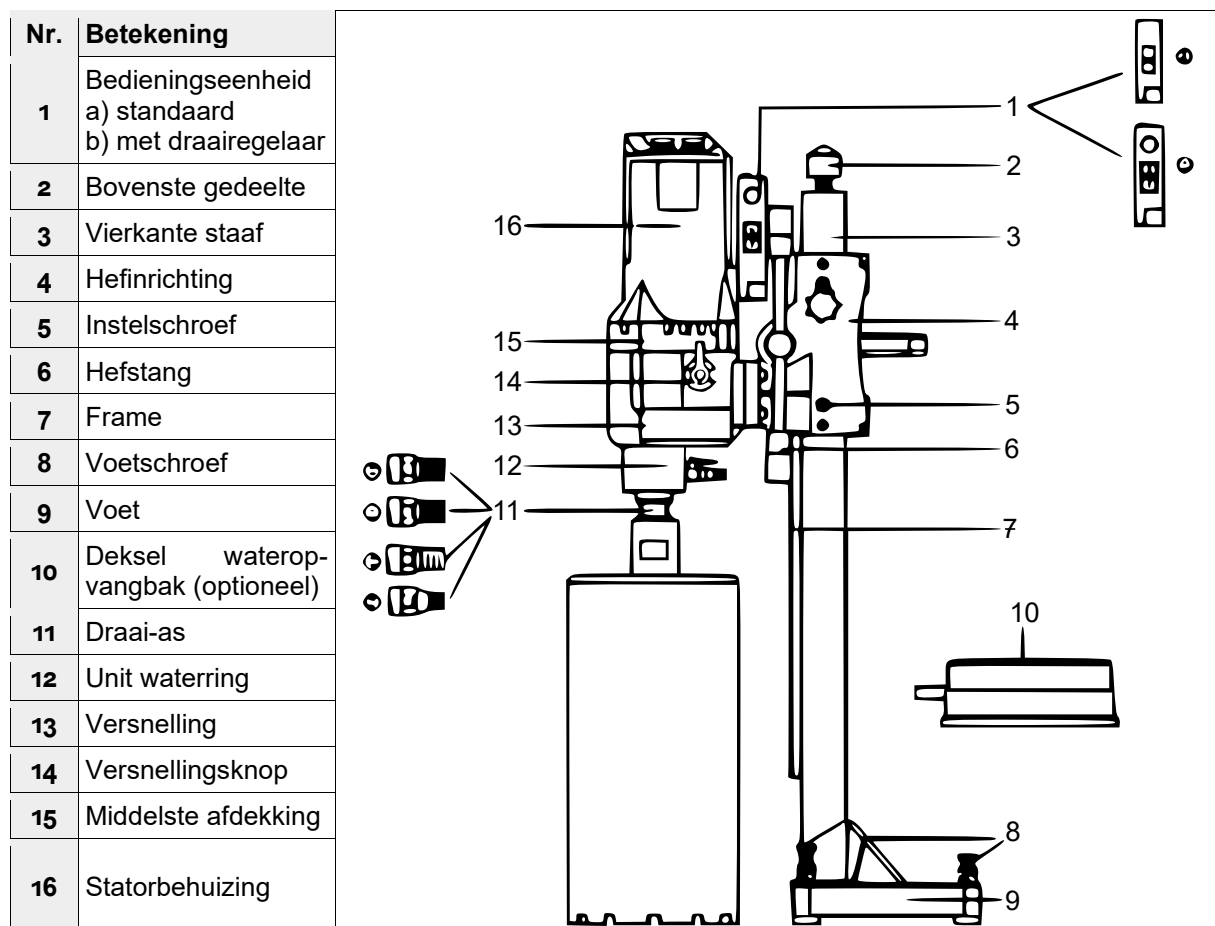
## Inleiding

Wij danken u voor de aanschaf van dit hoogwaardig product. Om het risico op ongelukken en letsel zo veel mogelijk uit te sluiten, verzoeken wij u te allen tijde de basisveiligheidsvoorschriften in acht te nemen bij ingebruikname van dit product. Leest u alstublieft deze gebruikershandleiding zorgvuldig door en stel zeker dat u de inhoud ervan begrepen heeft.

Bewaar deze handleiding zorgvuldig.

**⚠ Waarschuwing!** Om stroomschokken en brand te voorkomen, is het belangrijk dat u zich strikt aan de instructies en aanwijzingen uit deze handleiding houdt. Deze machine is uitsluitend geschikt voor gebruik door personen met de juiste opleiding. Laat het apparaat niet door anderen bedienen. Wij zijn niet aansprakelijk voor schade aan personen, objecten of eigendommen als gevolg van het niet in acht nemen van de instructies en aanwijzingen uit deze handleiding. Dit apparaat kan en mag uitsluitend door personen onderhouden die over de vereiste certificatie beschikken.

## Hoofdonderdelen



## Veiligheidsaanwijzingen

### Algemene aanwijzingen

- Lees voor ingebruikname van het apparaat alle veiligheidsaanwijzingen zorgvuldig door en bewaar deze voor toekomstige raadpleging.
- Volg deze gebruikershandleiding nauwkeurig op. Het niet of onjuist opvolgen van de veiligheidsaanwijzingen kan tot stroomschokken, brand en/of zwaar letsel leiden.



- Houd uw werkplek altijd goed verlicht en opgeruimd. Rommelige en slecht verlichte werkplaatsen verhogen het risico op ongelukken met letsel.
- Gebruik het apparaat niet op plaatsen met explosiegevaar, zoals op plaatsen waar brandbare (vloeistof)stoffen, gassen of dampen aanwezig zijn of vrij zouden kunnen komen.
- Houd kinderen en omstanders uit de buurt, wanneer u met het apparaat werkt. Laat u niet afleiden. Slechts een kleine afleiding kan ervoor zorgen dat u de controle verliest. Dit kan tot ongelukken met letsel en/of schade leiden.
- Wees waakzaam en richt uw volledige concentratie op het apparaat en uw werkzaamheden. Gebruik het apparaat niet wanneer u moe, uitgeput of onder invloed van alcohol, drugs of medische middelen bent. Slechts een korte afleiding kan tot ongelukken met (zwaar) letsel leiden.
- Draag goede werkuitrusting: Draag altijd een veiligheidsbril, een mondkapje tegen stof, oorbeschermers tegen gehoorbeschadiging, een veiligheidshelm en veilige, slipvrije werkschoenen. Deze uitrusting draagt bij aan juiste en veilige werkkleding en vermindert letselgevaar. Normale brillen zijn geen alternatief voor veiligheidsbrillen!
- Neem alle nodige voorzorgsmaatregelen om te voorkomen dat het apparaat ongewild en onverwachts opstart. Draag het apparaat nooit aan de aan-/uitschakelaar en zorg ervoor dat het apparaat uitgeschakeld is, voordat u het op de stroomvoorziening aansluit. Het ongewild en/of onverwachts inschakelen van het apparaat kan ertoe leiden dat u de controle over het apparaat verliest. Dit kan tot schade aan eigendommen en/of zwaar letsel leiden.
- Verwijder instelsleutels en overige schroef sleutels voordat u het apparaat inschakelt. Losse en externe onderdelen die nog in het apparaat steken, kunnen voor ongelukken met letsel zorgen.
- Vermijd een onnatuurlijke lichaamshouding. Let op een goede werkhouding en behoud uw evenwicht. Zodoende kunt u het apparaat ook in onvoorziene situaties controleren. Werk niet op een ladder.
- Draag geschikte werkkleding. Draag geen losse kleding of sieraden. Bind lange haren samen. Houd uw haren, kledingstukken en handschoenen uit de buurt van de bewegende onderdelen.
- Overbelast het apparaat niet. Gebruik uitsluitend passende gereedschappen voor het werk dat u uitvoert. Blijf binnen de capaciteiten van het gereedschap dat u gebruikt. Zo werkt u beter en veiliger.
- Gebruik het apparaat niet indien de aan-/uitschakelaar defect is. Een elektrisch apparaat waarvan de in- en uitschakelaar niet functioneert, is gevaarlijk. Deze moet eerst worden gerepareerd.
- Zorg altijd dat de stroomkabel uit het stopcontact is voordat u onderhoud aan het apparaat uitvoert, onderdelen vervangt of het apparaat reinigt. Zo voorkomt u dat het apparaat plotseling en ongewild start.
- Spanning: De aanwezige netspanning mag niet meer dan  $\pm 5\%$  van de nominale spanning afwijken. Hogere spanningen kunnen tot blijvende schade aan het apparaat leiden.
- Bewaar het apparaat buiten het bereik van kinderen en laat personen, die geen kennis van het apparaat hebben en de inhoud van deze handleiding niet kennen, in geen enkel geval met het apparaat werken. Bediening door personen die geen kennis van het apparaat hebben, kan tot gevaarlijke situaties leiden.

#### *Aanwijzingen bij handboormachines*

- Draag bij het bedienen van deze machine te allen tijde gehoorbeschermers!
- Maak zo mogelijk gebruik van de meegeleverde hulpgreep!
- Houd de handgreep goed vast wanneer u het apparaat gebruikt!

#### **Snelheidsbereik aanpassen**

- Om de efficiëntie te verbeteren, zijn sommige machines uitgerust met een omschakeling tussen twee snelheidsbereiken: hoge snelheid en lage snelheid. Hoge snelheden worden gebruikt voor het boren in zacht materiaal met een kleine boor, lage snelheden worden gebruikt voor het boren in hard materiaal met een grote boor.
- Verander het snelheidsbereik niet totdat de machine (bijna) is gestopt.
- Veranderen met de hand: indien de spindel (as) niet draait of na het starten geluiden optreden, is mogelijkwijze het toerentalbereik niet geschakeld. Schakel de machine direct uit en stel het snelheidsbereik opnieuw in. Draai de spindel gelijktijdig heen en weer (lichtjes verschuiven) totdat het afstellen gelukt is.



- Schakel de snelheid niet om wanneer de machine op volle snelheid draait, overbelast is of geblokkeerd wordt.

### Technische gegevens

<b>Spanning (V)</b>	230
<b>Frequentie (Hz)</b>	50
<b>Vermogen (W)</b>	2080
<b>Toerental stationair (toeren/min)</b>	1700
<b>Diameter boor (mm)</b>	12–110
<b>Grootte draad (mm)</b>	20,92 (1/2") buitendraad / 31,75 (1 1/4") buitendraad
<b>Diameter slang (mm)</b>	8 / 6
<b>Lengte slang (m)</b>	2

### Veilig gebruik

- Lees de handleiding voor gebruik zorgvuldig door. Dit apparaat mag uitsluitend door opgeleid personeel bediend worden.
- Controleer de aanwezige spanning. De aanwezige netspanning mag niet meer dan  $\pm 5\%$  van de nominale spanning afwijken. Hogere spanningen kunnen tot motorbrand of stroomuitval zorgen.
- Draag een veiligheidshelm, isolerende werkhandschoenen en geschikte werkkleding. Draag geen losse kleding of sieraden en houd uw haren ver van de bewegende delen van het apparaat.
- Dit apparaat is ontworpen voor natte boorkronen. Gebruik een andere inzetstukken en verhoog nooit de motorbelasting.
- Let erop dat er geen water in de motor kan komen. Blokkeer de ventilatie niet in geval van motorbrand.
- Controleer de werkplaats voordat u het apparaat in gebruik neemt. Zorg ervoor dat alle mogelijke gevaarobjecten weggezet zijn. Denk hierbij aan hoogspanningsleidingen, gasleidingen, waterleidingen en alle andere mogelijke gevaarbronnen.
- Zorg ervoor dat de bodem van de werkplaats het gewicht probleemloos kan dragen wanneer er door de grond wordt geboord. Controleer de constructie van het gebouw voordat u door draag- of steunkolommen boort.
- Werk niet in ruimten of omgevingen waar brandbare vloeistoffen, gassen of stoffen opgeslagen zijn. Elektrische werktuigen kunnen vonken genereren die de stof of dampen kunnen ontsteken.
- Neem de boormachine zonder last in gebruik. Het starten met een last is verboden en kan tot zware schade aan het apparaat en zwaar personenletsel leiden. Laat de machine eerst nakijken en eventueel repareren wanneer deze gevallen is. Gebruik het apparaat niet voordat het gerepareerd is.
- Maak gebruik van een hoogwaardige drie-aderige kabel en zorg ervoor dat de kabel met de aarde verbonden is. De aanwezigheid van een aardlekschakelaar is dringend noodzakelijk.
- **Attentie! De fabrikant is niet verantwoordelijk of aansprakelijk voor ongelukken die het resultaat zijn van het niet stabiel opstellen van het apparaat of het buitenwerking stellen van veiligheidsinrichtingen van het apparaat.**

### Gebruik

- Bevestig van een verlengbout: boor een gat met de klopboormachine in de ingestelde positie en schroef de verlengbout vast. Let er altijd op dat deze goed past en bevestig de diamantboor eraan. Stel de vier stelschroeven af om te voorkomen dat de boor gaat slingeren.



- Bevestigen van de steunstang: Bepaal de boorlocatie. Bevestig de steunstang door het instellen van de lengte van de duwstang en de bevestigingsbouten. Zorg ervoor dat de voet van de boormachine volledig in contact is. Indien u verticaal boort, niet zwenken.
- Bevestig de boor en sluit de boormachine op de stroom- en watervoorziening aan. Beweeg de instelgereedschap naar behoefte en schakel de boormachine uitsluitend in wanneer deze onbelast is. Controleer de boor en het geluid ervan en open de kraan indien u er zeker van bent dat de functionaliteit in orde is. De machine kan beginnen met boren wanneer het water uit de boor stroomt.
- Begin langzaam met boren. Nadat de spiraalboor door de wand is gegaan (dus er is een boorgat in de wand ontstaan) kunt u de snelheid verhogen. Breng de snelheid omlaag wanneer u op staal stuit.
- De boormachine is uitgerust met een mechanische en elektrische beveiliging. Indien de motor draait zonder dat de boor beweegt, betekent dit dat de boor geslepen dient te worden of de aanloopsnelheid waarmee de boor wordt gestart te hoog is. In dit geval dient u de boor eruit te trekken en opnieuw in te zetten. Indien de motor tijdens het boren eventjes niet werkt, dient u het apparaat te herstarten. Reduceer de aanloopsnelheid.
- Na verloop van tijd kan het slijten van de wrijvingsschijf tot slippen van de boor leiden. Deze zal dan waarschijnlijk opnieuw moeten worden uitgelijnd. Laat dit uitsluitend door geautoriseerd vakpersoneel doen.

## Reiniging en onderhoud

**Waarschuwing:** Neem altijd de stekker uit het stopcontact voordat u begint met reinigings- of onderhoudswerkzaamheden.

- Reinig de boormachine met een droge of vochtige doek, maar NOOIT met een waterstraal. Zorg ervoor dat er geen water in de motor en het bedieningselement komt. Houd de ventilatieopeningen schoon en reinig ook het kernboorinzetstuk. Smeer de noodzakelijke plaatsen in en controleer of alle schroeven goed vastzitten. Indien nodig dient u de schroeven aan te draaien.
- Laat het apparaat uitsluitend door gekwalificeerd personeel onderhouden en repareren. Gebruik uitsluitend originele onderdelen. Andere onderdelen kunnen het apparaat beschadigen en voor ongelukken met letsel tot gevolg zorgen.

### Koolborstels

Na circa 300 werkuren dienen de koolborstels op slijtage gecontroleerd te worden. Indien nodig dient u de koolborstels te vervangen. Dit mag net als alle andere onderhoudshandelingen uitsluitend door gekwalificeerd vakpersoneel gebeuren.

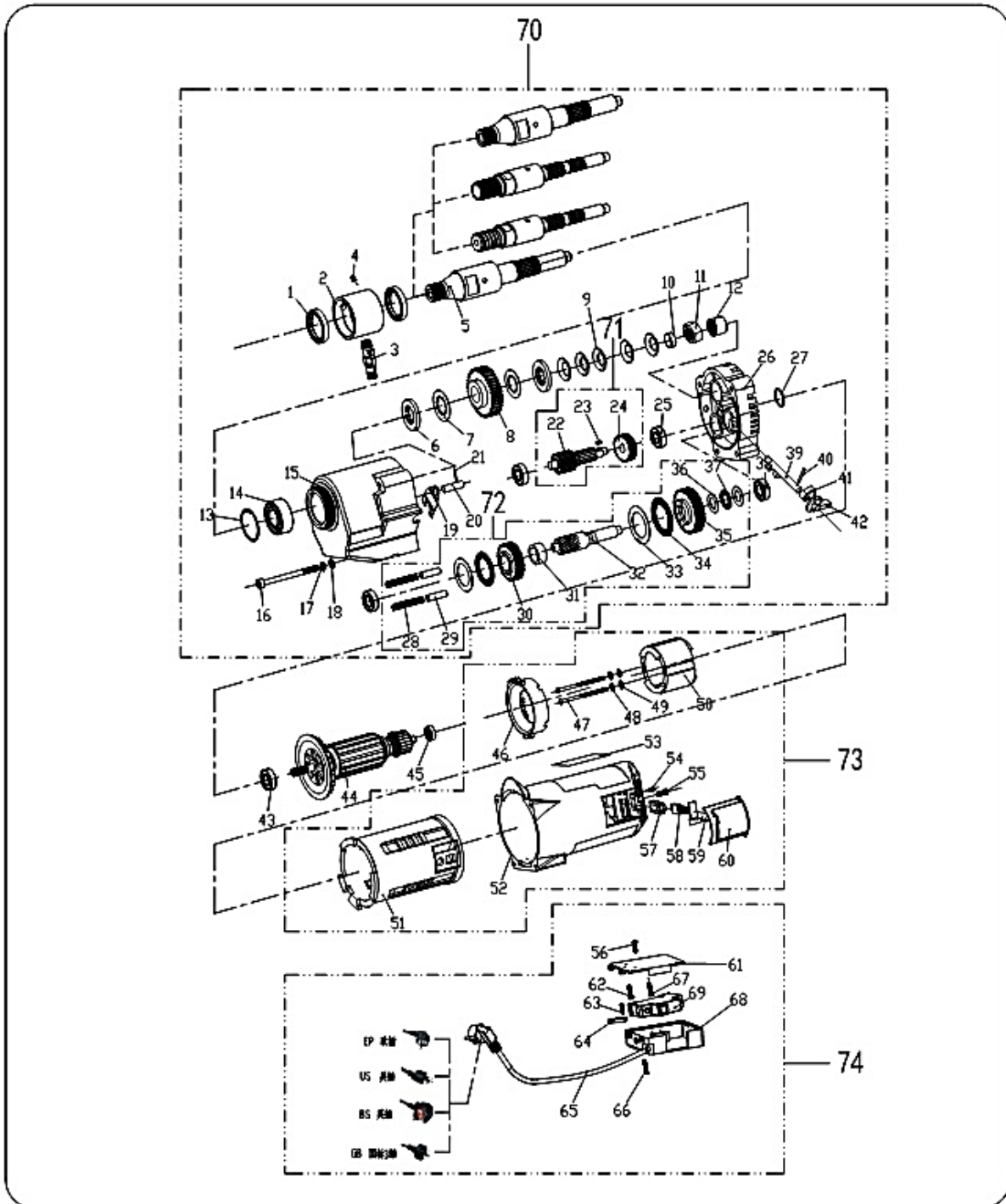
## Problemen en oplossingen

Probleem	Mogelijke oorzaak	Mogelijke oplossing
De motor functioneert niet	Geen stroom of stekker los in stopcontact	Correct aansluiten en opnieuw inschakelen.
	Vastgeklemd, van connector losgeraakte koolborstel	Koolborstel opnieuw inzetten.
	Aardlekschakelaar niet correct teruggezet	RESET-knop drukken of motor opnieuw starten.
	Aardlekschakelaar beschadigd	Aardlekschakelaar vervangen.
Het boren gaat langzaam	Versleten boor	Boor vervangen, wisselen.
	Aanloopsnelheid te laag	Aanloopsnelheid (toevoersnelheid) verhogen.
	Boor verstopt door spanen	Spiraalboor reinigen, waterdruk verhogen.
	Te hoge draaisnelheid	Naar een lage snelheid omschakelen.



	Slip na het boren in staal	Aanloopsnelheid reduceren en na het doorboren van het staal snelheid weer verhogen.
	Te veel spaanophoping in booropening	Bodem van de booropening reinigen, waterdruk verhogen.
	Te geringe watertoevoer of lekkage	Kogelkraan en waterdoorstroming controleren.
	Boor onscherp, stomp	Spiraalboor met slijpmachine scherp maken.
Geblokkeerde boorkronen	Pijp en boor of pijp en of wand verstopt door spaan; onbeveiligde steunvoet, boor verplaatsen.	Boormachine uitschakelen, spiraalboor met een schroevensleutel naar links en rechts draaien of eruit trekken. Boortest afhaken.
	Slippen/uitglijden van de boor na het boren in staal	Afstand verkleinen.
Geblokkeerde boor	Spindel (as) niet recht	Spindel (as) repareren of vervangen.
	Boor niet recht	Spiraalboor opnieuw inzetten.
	Spaan kan niet uit de opening gespoeld en verwijderd worden	Waterdruk verhogen, spiraalboor eruit nemen en booropening reinigen.
Lekkage waterafdekking	Afdichting versleten	Afdichting vervangen.

Explosietekening en onderdelenlijst





Nr.	Betekening	Aant.	Nr.	Betekening	Aant.
1	Waterafdichting	2	36	Sluitring	2
2	Watercirculatie	1	37	Veiligheidsring	2
3	Waterkraan	1	38	Lager	2
4	Bovenste draad M4×6	1	39	F-versnellingshendel	1
5	Hoofdas	1	40	Houder versnellingshendel	1
6	Vlakke onderzetter	2	41	Sluitring	1
7	Scheidingsfolie	2	42	Drukknop	1
8	Spindeltandwiel	1	43	Lager	1
9	Gebogen boordiamantkussen	5	44	Rotor	1
10	Ring	1	45	Lager	1
11	Moer	1	46	Inzetstuk	1
12	Kogellager	1	47	Zeshoekige bouten M5×80	2
13	Binnenste kaart	1	48	Sluitring M5	2
14	Lager	1	49	Sluitring M5	2
15	Versnelling/transmissie 250	1	50	Stator	1
16	Zeshoekige bouten M6×110	4	51	Rubberen behuizing	1
17	Sluitringen M6	4	52	Behuizing stator	1
18	Sluitringen M6	4	53	Typeplaat (fabrieksetiket)	1
19	Houder versnellingshendel	1	54	Zeshoekige bouten M4×10	2
20	Cilinder	1	55	Ronde kruisschroef M4×12	2
21	Drukveer	1	56	Kruiskopschroef M4×10	1
22	Getande as – klasse I	1	57	Borstelhouder	2
23	Wig (halfmaanvormig)	1	58	Koolborstels	2
24	Uitrusting – klasse I	1	59	Ronde kruisschroef M4×8	2
25	Lager	2	60	Afdekking borstels	2
26	Middelste afdekking	1	61	Deksel bedieningselement	1
27	O-vormige ring	1	62	Kruiskopschroef M4×16	1
28	Trekveer	2	63	Kruiskopschroef M4×16	2
29	IJzeren ring	2	64	Draadsnijplank	1
30	Lage versnelling – type II	1	65	Stroomkabel	1
31	Ring	1	66	Kruiskopschroef M4×20	2
32	Getande as – klasse II	1	67	Kruiskopschroef M4×10	1
33	Afdichting as	2	68	Bedieningseenheid (schakelkast)	1
34	Veiligheidsring	2	69	Schakelaar D18	1
35	Lager	1			

## Afvalverwerkingsvoorschriften

De EU-richtlijn (2012/19/EU, WEEE) ter inzameling en verwerking van (oude) elektrische apparaten regelt de inzameling van oude elektrische en elektronische apparaten binnen de EU en is ook op nationaal niveau geratificeerd.

Alle *WilTec*-apparaten die onder de WEEE-richtlijn vallen zijn met het doorkruiste containersymbool aangeduid. Dit symbool geeft aan dat het apparaat niet met het huishoudelijk afval weggegooid mag worden.

*Wiltec Wildanger GmbH* is in het Duitse EAR-afvalregister geregistreerd onder het WEEE-registratienummer DE45283704.

Inzameling en verwerking van gebruikte elektrische en elektronische apparaten is toepasbaar in alle landen van de Europese Unie en overige landen die over een nationaal inzamel- en verwerkingssysteem beschikken. Het symbool dat op het apparaat of de verpakking ervan is afgebeeld, geeft aan dat het product niet met het huishoudelijke afval gecombineerd mag worden. Het product dient naar een afvalverwerkingslocatie te worden gebracht, waar het recyclen van elektrische en elektronische apparaten wordt verzorgd.

Met uw bijdrage aan het correct verwerken van elektrisch afval helpt u mee aan het beschermen van het milieu en de gezondheid van uw medemens. Milieu en gezondheid worden door het verkeerd verwerken van elektrisch afval in gevaar gebracht. Eveneens helpt het recyclen van materialen het onnodig verbruik van grondstoffen te verminderen.

Verdere informatie over het recyclen van dit product verkrijgt u bij uw gemeente, op de website van de rijksoverheid en/of bij de verkoper waar u het product gekocht heeft.



Adres:  
*WilTec Wildanger Technik GmbH*  
Königsbenden 12 / 28  
52249 Eschweiler  
Duitsland

## Belangrijk:

Het op welke manier dan ook kopiëren van deze handleiding en/of gebruik ervan voor commerciële doeleinden, is uitsluitend toegestaan met vooraf verkregen schriftelijke toestemming van *WilTec Wildanger Technik GmbH*.