

Mode d'emploi

Cisaille à levier

61577-61579

XPO ^{the} **tool**
experts



Illustration similaire, peut varier selon le modèle

Veillez lire et respecter le mode d'emploi et les consignes de sécurité avant la mise en service.

Sous réserve de modifications techniques !

En raison du développement constant, les illustrations, les étapes de fonctionnement ainsi que les données techniques peuvent varier légèrement.



Les informations contenues dans ce document sont susceptibles d'être modifiées sans préavis. Aucune partie de ce document ne peut être copiée ou reproduite sous une autre forme sans autorisation écrite préalable. Tous droits réservés.

La société WilTec Wildanger Technik GmbH décline toute responsabilité en cas d'erreurs dans ce manuel d'utilisation ou dans les schémas de raccordement.

Bien que WilTec Wildanger Technik GmbH ait tout mis en œuvre pour que ce manuel d'utilisation soit complet, précis et à jour, une marge d'erreur peut néanmoins subsister.

Si vous trouviez une erreur ou si vous désiriez nous communiquer des suggestions quant aux améliorations à apporter, n'hésitez pas à nous contacter. Vos messages seront les bienvenus !

Pour tout renseignement, écrivez-nous à l'adresse électronique suivante :

service@wiltec.info

Ou bien utilisez le formulaire de contact qui figure dans le lien suivant :

<https://www.wiltec.de/contacts/>

La version actuelle de ce manuel d'utilisation est disponible dans plusieurs langues dans notre boutique en ligne. Cliquez sur le lien ci-dessous :

<https://www.wiltec.de/docsearch>

Pour un envoi par voie postale de vos réclamations, notre service après-vente se tient à votre disposition à l'adresse suivante :

WilTec Wildanger Technik GmbH
Königsbenden 12
52249 Eschweiler

Pour le retour de votre marchandise en vue d'un échange, d'une réparation ou autre, veuillez utiliser également l'adresse suivante. **Attention !** Ne renvoyez jamais la marchandise sans l'accord préalable de notre SAV. Autrement, l'envoi sera refusé à la réception.

Retourenabteilung
WilTec Wildanger Technik GmbH
Königsbenden 28
52249 Eschweiler

À votre écoute et joignable via :

E-mail : **service@wiltec.info**
Tél : +49 2403 977977-4 (équipe francophone)
Fax : +49 2403 55592-15

Introduction

Merci d'avoir opté pour ce produit de qualité. Afin de réduire tout risque de blessure, nous vous prions de toujours prendre quelques mesures de sécurité de base lors de l'utilisation de cet article. Veuillez lire attentivement ce manuel et vous assurer de l'avoir bien compris. Conservez ce mode d'emploi dans un lieu sûr.



Avertissement : Lisez attentivement les étapes d'installation et de fonctionnement avant d'utiliser le produit et familiarisez-vous avec sa manipulation. Le non-respect des consignes de sécurité et des autres mesures de sécurité peut entraîner de graves blessures. Conservez la facture, la garantie et le mode d'emploi dans un endroit sûr.

Ces cisailles à tôles de 125 mm, 200 mm et 300 mm sont conçues pour des applications spécifiques uniquement. Le fabricant n'est pas responsable des problèmes résultant d'une modification ou d'une utilisation incorrecte de l'équipement. Nous recommandons vivement de ne pas modifier l'équipement et/ou de ne pas l'utiliser pour des travaux pour lesquels il n'a pas été conçu.

Utilisation prévue

Les cisailles à tôle de 125 mm, 200 mm et 305 mm conviennent à la coupe de plaques et de barres en acier au carbone et peuvent également être utilisées pour la coupe de plaques et de barres en métaux non ferreux ou en plastique.

Données techniques

Numéro d'article		61577	61578	61579
Lame	Longueur (mm)	env. 125	env. 200	env. 300
	Largeur (mm)	6		
Puissance de coupe	Tôle et acier (mm)	70 × 6		
	Acier rond (mm)	11	13	
Poids (kg)		10	18	25

Informations importantes en matière de sécurité



Avertissement !

- Lisez toutes les instructions et assurez-vous d'avoir tout compris. Le non-respect des consignes de sécurité et des autres précautions peut entraîner des blessures graves.
- Les avertissements, précautions et instructions de ce manuel ne peuvent pas couvrir toutes les conditions ou situations possibles qui peuvent se produire. Utilisez toujours l'appareil avec prudence et ne prenez pas de risques inutiles. Soyez toujours conscient de votre environnement et assurez-vous que l'appareil est utilisé de manière sûre et responsable.
- Ne permettez à personne d'utiliser ou d'assembler le produit sans avoir lu ce manuel et sans avoir une connaissance du fonctionnement et de l'utilisation de l'appareil.
- N'altérez ni ne modifiez l'appareil de quelque manière que ce soit. Les modifications non autorisées peuvent altérer les fonctions et la durée de vie de l'appareil. Il existe des applications spécifiques pour lesquelles l'appareil a été conçu.
- Utilisez les bons outils. N'utilisez jamais de petits outils pour des tâches conçues pour des équipements industriels lourds. L'unité a été créée pour des emplois spécifiques. Ce travail peut être plus sûr et mieux effectué si l'équipement est utilisé conformément à sa destination.

Instructions de sécurité de la zone de travail



Avertissement !

- Vérifiez votre zone de travail avant chaque utilisation. Gardez-la propre, sèche, rangée et bien éclairée. L'utilisation de la machine dans des zones de travail confinées peut vous causer une trop grande proximité à d'autres outils de coupe ou à des machines avec des pièces rotatives.
- N'utilisez pas l'appareil dans un endroit où il y a un risque d'incendie ou d'explosion, p. ex. à proximité de liquides ou de gaz inflammables. L'appareil peut provoquer des étincelles qui pourraient enflammer des gaz et des liquides inflammables.



- Ne laissez pas l'appareil entrer en contact avec des sources d'énergie. Le contact peut entraîner un choc électrique.
- Tenez les enfants et les passants à l'écart de votre zone de travail pendant l'utilisation. Ne permettez pas aux enfants de jouer avec l'appareil.
- Soyez conscient de toutes les lignes électriques, circuits électriques, conduites d'eau et autres risques mécaniques à proximité de votre lieu de travail. Certains de ces risques peuvent ne pas être visibles sous votre zone de travail. Ils peuvent causer des blessures ou des dommages matériels si vous entrez accidentellement en contact avec eux.

Sécurité personnelle

- Portez votre entière attention à ce que vous faites. Ne faites pas fonctionner l'appareil sous l'influence de l'alcool, de drogues ou de médicaments qui altèrent la conscience. Un moment d'inattention pendant l'utilisation peut entraîner des blessures graves.
- Habillez-vous de manière appropriée. Ne portez pas de vêtements trop larges ou de bijoux qui pourraient se prendre dans les pièces mobiles de l'appareil. Attachez les cheveux longs.
- Portez des lunettes de sécurité approuvées, des lunettes de protection avec écrans latéraux ou un écran facial si nécessaire. Portez un respirateur dans une atmosphère de travail poussiéreuse. Utilisez également des chaussures antidérapantes, un casque, des gants, des systèmes de dépoussiérage et des protections auditives si nécessaire. Cela s'applique à tout le monde dans la zone de travail.
- Ne vous surestimez pas. Veillez toujours à avoir une base et un équilibre solides.
- Si nécessaire, fixez la pièce à l'aide de pinces ou d'un étau au lieu de votre main. Ces mesures de sécurité permettent de faire fonctionner correctement l'outil avec l'une ou l'autre main.

Utilisation et entretien des cisailles à tôle



Attention !

- N'appliquez pas de force sur l'appareil. L'outil fera son travail mieux et plus sûrement au rythme auquel il est destiné. Utilisez toujours l'outil approprié pour le travail à effectuer.
- Avant chaque utilisation, vérifiez que l'appareil ne comporte pas de pièces endommagées. Remplacez immédiatement les pièces défectueuses ou endommagées. N'utilisez jamais un appareil dont les pièces sont endommagées.
- Lorsqu'il n'est pas utilisé, conservez l'appareil dans un endroit sec, hors de portée des enfants. Vérifiez le fonctionnement de l'appareil avant et après le stockage.
- Utilisez uniquement les accessoires recommandés par le fabricant pour votre appareil. Les accessoires conçus pour un autre appareil peuvent causer des blessures lorsqu'ils sont utilisés sur un autre appareil. N'utilisez jamais d'accessoires dont la vitesse ou la pression de fonctionnement est inférieure à celle prévue pour l'appareil.

Avertissements opérationnels spécifiques



Avertissement !

- Lame dangereuse. Gardez les mains loin de la lame pendant l'utilisation.
- Portez un équipement de protection approprié, notamment des lunettes de sécurité et des gants approuvés.
- Avant l'utilisation, fixez les ciseaux sur une surface stable et plane qui peut supporter la charge des ciseaux et de la pièce.
- Les lames des ciseaux sont très tranchantes ! Tenez les parties du corps éloignées de la zone de coupe, sinon vous risquez de vous blesser gravement.
- **Remarque :** Si le matériau est trop épais ou trop dur, ne forcez pas les cisailles à tôle ! Utilisez plutôt une scie à ruban à métaux pour couper la pièce.

Assemblage

Lorsque vous retirez les ciseaux du carton d'expédition pour la première fois, vérifiez que l'expédition soit complète et exempte de dommages (voir la liste des pièces). La graisse antirouille des surfaces d'usinage et d'autres pièces peut être enlevée avec du kérosène ou d'autres dégraissants appropriés.



Pour assembler et monter les cisailles en fer-blanc, suivez les étapes ci-dessous :

1. Fixez la poignée aux cisailles à tôle à l'aide des boulons hexagonaux et des rondelles fournis, comme indiqué dans le schéma des pièces.
2. Placez les cisailles à étain sur un établi et utilisez les trous du bas comme guide pour le pré-perçage et le montage sur l'établi.
3. Nous recommandons d'utiliser si possible des boulons longs (des boulons hexagonaux qui traversent l'établi de l'autre côté, fixés par des rondelles et des écrous hexagonaux). S'il n'est pas possible d'utiliser les boulons traversants, utilisez plutôt des vis de traction avec des rondelles et fixez les vis de traction directement dans l'établi.

Avant chaque utilisation

Vérifiez si les ciseaux sont usés ou endommagés et s'ils ne contiennent pas de corps étrangers. Vérifiez régulièrement les cisailles pour vous assurer qu'elles sont bien fixées. Sécurisez-les à nouveau si nécessaire.

Utilisation

Avertissement : Lisez et comprenez ces instructions pour comprendre la structure et le principe de la machine avant d'utiliser les cisailles à tôle. Le fait de ne pas comprendre et de ne pas suivre toutes les instructions peut entraîner des blessures graves.

Note : Les ciseaux doivent être montés sur une surface dure ou sur un support spécial (non inclus). Laissez beaucoup d'espace autour de la machine pour faciliter son utilisation et éviter les blessures.

- Ajustez la rondelle de maintien (**12**) pour fixer la pièce avant l'utilisation.
- Lorsque vous êtes prêt, soulevez la poignée (**10**), la lame supérieure (**4**) se soulèvera également.
- Insérez la pièce et positionnez-la comme vous le souhaitez.
- Tirez la poignée vers le bas pour couper la pièce.

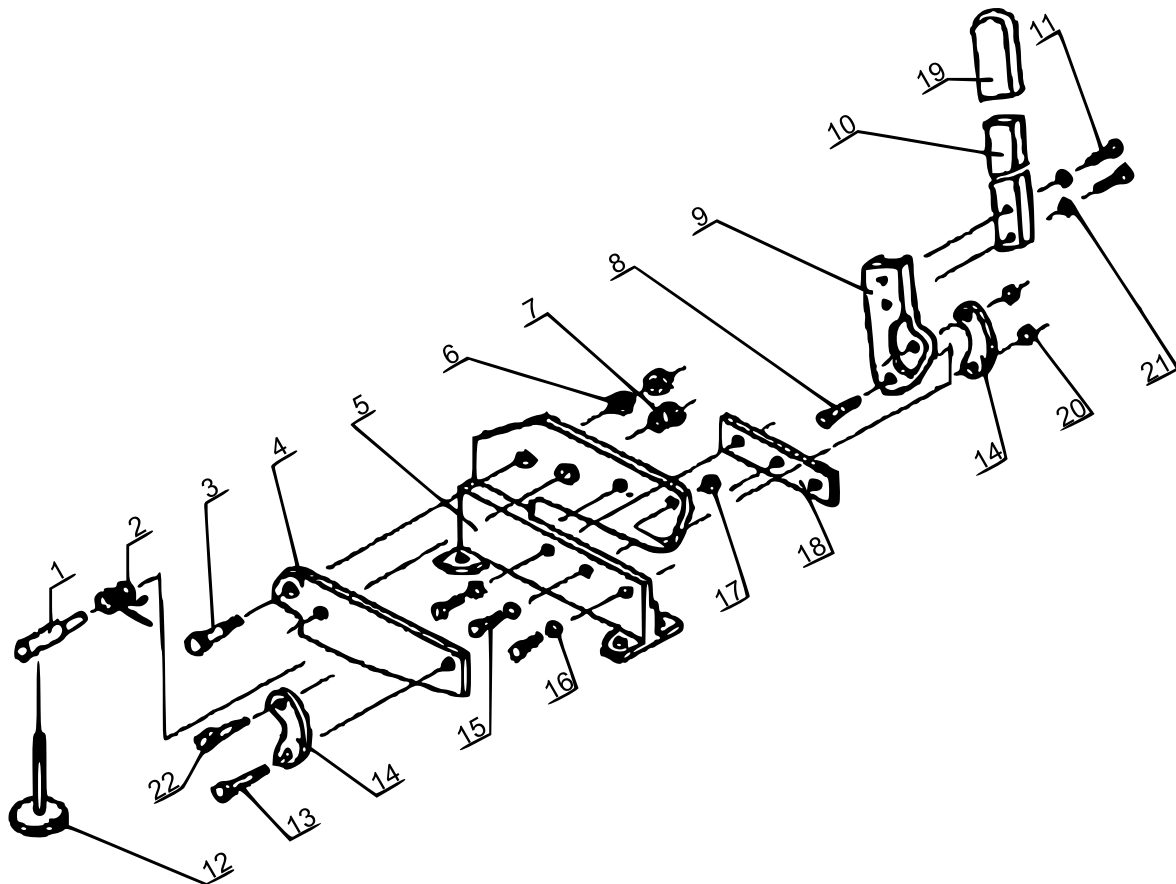
Après chaque utilisation

Retirez tous les débris de l'utilisation précédente pour l'utilisation suivante.

Entretien

- Prenez soin de votre outil. Nous vous recommandons de vérifier l'état général de chaque outil/appareil avant chaque utilisation.
- Maintenez votre outil en bon état en effectuant régulièrement les réparations et l'entretien conformément aux instructions.
- Gardez tous les outils de coupe aiguisés et propres. Les outils de coupe correctement entretenus et dotés d'arêtes tranchantes sont moins susceptibles de coller et sont plus faciles à inspecter.
- Gardez les poignées sèches, propres et exemptes d'huile et de saleté.
- Lubrifiez quotidiennement les parties rotatives de la cisaille à tôles.

Vue éclatée et liste des pièces



N°	Dénomination	Qté	N°	Dénomination	Qté
1	Tige	1	12	Rondelle	1
2	Ressort	1	13	Vis	1
3	Boulon	1	14	Culbuteur	1
4	Lame supérieure	1	15	Vis	3
5	Corps	1	16	Rondelle	3
6	Écrou	2	17	Écrou	1
7	Manchon	1	18	Lame inférieure	1
8	Vis	1	19	Culbuteur	1
9	Levier	1	21	Écrou	2
10	Poignée	1	21	Rondelle	2
11	Vis	2	22	Vis	1

Avis important :

Toute reproduction et toute utilisation à des fins commerciales, même partielle de ce mode d'emploi, ne sont autorisées qu'avec l'accord préalable de la société WilTec Wildanger Technik GmbH.